

# NAKAYAMA<sup>®</sup> PRO



**EC1400**  
053088

EN IT  
EL BG  
SR HR  
HU ES



[WWW.NIKOLAOUTOOLS.COM](http://WWW.NIKOLAOUTOOLS.COM)

SCAN ME



**CONTENTS / CONTENUTI / ΠΕΡΙΕΧΟΜΕΝΑ / СЪДЪРЖАНИЕ /  
САДРЖАЈ / SADRŽAJ / TARTALOMJEGYZÉK/ ÍNDICE**



EN Tool case  
IT Valigetta portautensili  
EL Θήκη εργαλείων  
BG Кутия за инструменти  
SR Футрола  
HR Kutija za alat  
HU Szerszámtáska  
ES Maletín de herramientas



EN Electric pruning shears  
IT Cesoie elettriche per potatura  
EL Ψαλίδι κλάδου μπαταρίας  
BG Електрически ножици за кастрене  
SR Електричне графтиншке маказе  
HR Električne škarice za rezidbu  
HU Elektromos metszőolló  
ES Tijeras eléctricas de podar



EN Lithium battery  
IT Batteria al litio  
EL Μπαταρία λιθίου  
BG Литиева батерия  
SR Литијумска батерија  
HR Litijska baterija  
HU Lítium akkumulátor  
ES Batería de litio



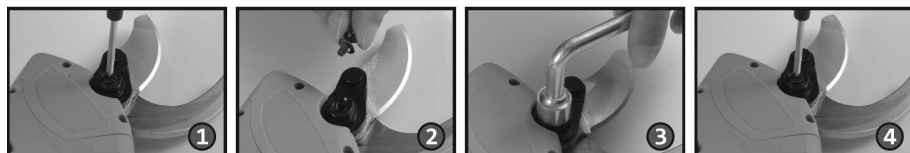
EN Charger  
IT Caricabatterie  
EL Φορτιστής  
BG Зарядно устройство  
SR Пуњач  
HR Punjač  
HU Töltő  
ES Cargador

**MECHANICAL PARTS DIAGRAM / DIAGRAMMA DELLE PARTI MECCANICHE /  
ΕΠΙ ΜΕΡΟΥΣ ΕΞΑΡΤΗΜΑΤΑ / ΣΧΕΜΑ НА ΜΕΧΑΝΙΧΝΙΤΕ ЧАСТИ /  
ДИЈАГРАМ МЕХАНИЧКИХ ДЕЛОВА/ DIJAGRAM MEHANIČKIHI DIJELOVA /  
MECHANIKUS ALKATRÉSZÉK DIJAGRAMJA / DIAGRAMA DE PIEZAS MECÁNICAS**

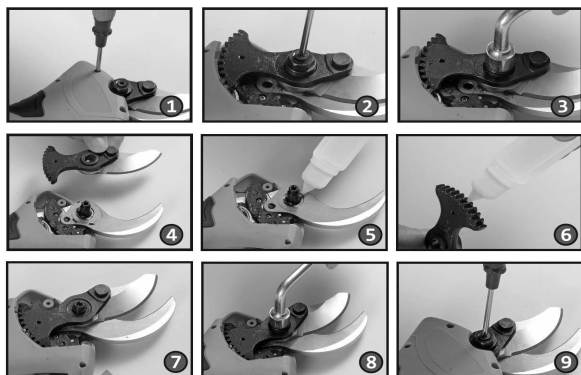


EN 1. Moving blade 2. Fixed blade 3. Dowel 4. Trigger 5. Lithium battery 6. Charger 7. Power Switch  
IT 1. Lama mobile 2. Lama fissa 3. Vite 4. Innesco 5. Batteria al litio 6. Carica batterie 7. Interruttore di alimentazione  
EL 1. Κινούμενη λάμα 2. Κάτω τμήμα 3. Βίδα 4. Σκανδάλη 5. Μπαταρία λιθίου 6. Φορτιστής 7. Διακόπτης ενεργοποίησης  
BG 1. Движешо се острие 2. Долно острие 3. Винт 4. Спусък 5. Литиева батери 6. Зарядно устройство 7. Превключвател на захранването  
SR 1. Покретни нож 2. Фиксни нож 3. Штифт 4. Окидач 5. Литијумска батерија 6. Пуњач 7. Прекидач за напајање  
HR 1. Pokretna oštrica 2. Fiksna oštrica 3. Tipla 4. Okidač 5. Litijska baterija 6. Punjač 7. Prekidač napajanja  
HU 1. Mozgó penge 2. Rögzített penge 3. Dűbel 4. Ravasz 5. Lítium akkumulátor 6. Töltő 7. Tápkapcsoló  
ES 1. Cuchilla móvil 2. Cuchilla fija 3. Clavija 4. Gatillo 5. Batería de litio 6. Cargador 7. Interruptor de encendido

**BLADE TENSION ADJUSTMENT / REGOLAZIONE DELLA TENSIONE DELLA LAMA /  
ΡΥΘΜΙΣΗ ΤΑΝΥΣΗΣ ΛΕΠΙΔΑΣ / РЕГУЛИРАНЕ НА НАПРЕЖЕНИЕТО НА ОСТРИЕТО  
/ ПОДЕШАВАЊЕ НАΠΕΤΟСТИ ОШТРИЦЕ / PODEŠAVANJE NAPETOSTI OŠTRICE /  
PENGEFESZÍTÉS BEÁLLÍTÁSA / AJUSTE DE LA TENSION DE LAS CUCHILLAS**



**BLADE REPLACEMENT / SOSTITUZIONE DELLA LAMA / ΑΝΤΙΚΑΤΑΣΤΑΣΗ ΛΕΠΙΔΑΣ / СМЯНА НА ОСТРИЕТО / ЗАМЕНА ОШТРИЦЕ / ЗАМЈЕНА ОՃՐԻՑԵ / PENGECSERE SUSTITUCIÓN DE LA CUCHILLA**



**TECHNICAL DATA / DATI TECNICI / ΤΕΧΝΙΚΑ ΧΑΡΑΚΤΗΡΙΣΤΙΚΑ / ΤΕΧΝΙЧЕСКИ ДАННИ / ΤΕΧΝΙЧКИ ПОДАЦИ / ΤΕΧΝИЏКИ ПОДАЦИ / DATOS TÉCNICOS**

**EN**

Model	EC1400
Cutting Diameter (2 STEPS)	0-30/0-40 mm
Pruner weight	970 g
Battery weight	330 g
Motor (BRUSHLESS)	1050 W
Li-battery	21V/2Ah
Working time	2-3 hours
Charging time	2-2.5 hours
Other features	Power display Progressive cutting

**IT**

Modello	EC1400
Diametro di taglio (2 FASI)	0-30/0-40 mm
Peso del potatore	970 g
Peso della batteria	330 g
Motore (senza spazzole)	1050 W
Batteria al litio	21V/2Ah
Tempo di lavoro	2-3 ore
Tempo di ricarica	2-2,5 ore
Altre caratteristiche	Schermo digitale Taglio progressivo

**EL**

Μοντέλο	EC1400
Διάμετρος κοπής (2 σκάλες)	0-30/0-40 mm
Βάρος ψαλιδιού κλάδου	970 g
Βάρος μπαταρίας	330 g
Κινητήρας (χωρίς ψήκτρες)	1050 W
Μπαταρία λιθίου (Li)	21V/2Ah
Χρόνος λειτουργίας	2-3 ώρες
Χρόνος φόρτισης	2-2,5 ώρες
Άλλα χαρακτηριστικά	Ψηφιακή οθόνη Προοδευτική κοπή

**BG**

Модел	EC1400
Диаметър на рязане (2 Стъпки)	0-30/0-40 mm
Тегло на ножицата	970 g
Тегло на батерията	330 g
Двигател (безчетков)	1050 W
Литиева батерия	21V/2Ah
Работно време	2-3 часа
Време за зареждане	2-2,5 часа
Други функции	Цифров екран Прогресивно рязане

**SR**

Модел	EC1400
Пречник реза (2 КОРАКА)	0-30/0-40 mm
Тежина резача	970 g
Тежина батерије	330 g
Мотор (БЕЗЧЕШЉИЋНИ)	1050 W
Ли-батерија	21V/2Ah
Време рада	2-3 сата
Време пуњења	2-2,5 сата
Остале карактеристике	Дигитални дисплеј Прогресивно сечење

**HR**

Model	EC1400
Promjer rezanja (2 KORAKA)	0-30/0-40 mm
Težina obrezivača	970 g
Težina baterije	330 g
Motor (BEZ ČETKICA)	1050 W
Li-baterija	21V/2Ah
Radno vrijeme	2-3 sati
Vrijeme punjenja	2-2,5 sati
Ostale značajke	Prikaz snage Progressivno rezanje

**HU**

Modell	EC1400
Vágási átmérő (2 LÉPÉS)	0-30/0-40 mm
Metszőolló súlya	970 g
Akkumulátor súlya	330 g
motor (KEFE NÉLKÜLI)	1050 W
Li-akkumulátor	21V/2Ah
Munkaidő	2-3 órák
Töltési idő	2-2,5 órák
Egyéb jellemzők	Teljesítmény kijelző Progresszív vágás

**ES**

Modelo	EC1400
Diámetro de corte (2 PASOS)	0-30/0-40 mm
Peso del podador	970 g
Peso de la batería	330 g
Motor (SIN CARBONCILLOS)	1050 W
Batería de litio	21V/2Ah
Tiempo de trabajo	2-3 horas
Tiempo de carga	2-2,5 horas
Otras características	Indicador de potencia Corte progresivo

**EN****PRODUCT OVERVIEW**

The products are battery-driven electric pruning shears, composed of a fixed blade, a movable blade, a lithium battery, a charger, a tool case and an accessories kit. The charging voltage is AC 110V-240V. The products can be used for shearing, fruit branch grafting, harvesting in orchards etc. They are easy to use and easy to handle. The branch shearing quality is significantly higher than traditional manual shears.

**GENERAL SAFETY INSTRUCTIONS**

1. Read this manual carefully.
2. Only charge the battery indoors.
3. With double insulation, no ground connection needed.
4. Fault safety transformer included.
5. In case of overheating during charging, it will be automatically switched off.
6. Do not dispose of chargers like household waste.
7. Do not dispose of batteries like household waste.

## PROPER USE AND MAINTENANCE

1. Remove the tool, install the lithium battery, turn on the power switch. After hearing a "beep", it means that the battery is powered up properly.
2. Quickly pull the trigger 3/4 times, the speed with which you pull should be very fast, the machine will start. (This function is designed to protect the operator in case the trigger is pulled accidentally)
3. Before doing any work, press the trigger to operate the blade blank for several times and listen for any unusual noise or observe if the blade runs unusually slow or fast. If everything appears to be running properly, start working.
4. In order to adjust the size of the blade opening: Press the trigger and when you hear a "beep", release the trigger immediately and the blade opening size will automatically be adjusted.
5. To switch off, press the trigger and release it after you hear the sound of three drops. The blade will close automatically.

### Notes

- When using the tool continuously for a long time, there is a possibility of overheating. Make sure that you use the tool correctly.
- After completing any seasonal pruning work or when replacing the blade, you should remove the blade and add lubricating oil between the blade for maintenance.

## Battery charging

The battery of the new product is not fully charged. To charge it, insert the battery into the charger and plug the charger into a power outlet. The charger's indicator light turns red, which shows that the battery is charging. When the charger indicator light turns green, the battery is fully charged and you can then use it.

### Precautions

1. While charging, it is normal for the charger and/or battery to heat up slightly.
2. If the batteries are not used for a long time, they should be recharged every 3 months for a longer lifespan.
3. New batteries or batteries that have not been used for a long time require 5 times longer charging time to reach maximum capacity.
4. Do not charge batteries repeatedly after a few minutes of operation, as this can reduce battery life and efficiency.
5. Do not use damaged batteries and do not disassemble the charger or batteries.
6. Batteries contain flammable materials, keep away from flame/heat. (Risk of explosion!)
7. Do not charge batteries outdoors or in a humid environment.
8. With the gradual reduction of the battery load, it is normal for the maximum cutting diameter to decrease.
9. Do not use the electric pruning shears while charging.

## Blade oiling



**Disconnect the power to the scissors before such a task.**

Re-apply lubricant before using the blades or after using them for more than 4 hours.

1. Keep the blades open and add 1-2 drops of lubricant to the connection between the moving and fixed blade (as shown in the picture).
2. Open and close the blade several times to evenly distribute the lubricant.



Refueling point

## Blade tension adjustment



**Disconnect the power to the scissors before such a task.**

Keep the blades open and check for lateral swings. Lateral swing is an abnormal condition, which creates a gap between the two blades, leading to the gear teeth not being able to bite properly, which can damage the mechanical structure. The blade needs to be locked (not too tight).

Check the tension of the blade before use. Properly tensioned blades will not swing from side to side. The tool will operate as intended as long as the tension of the blade is normal.

1. Loosen the screw counter-clockwise with a screwdriver, as shown in figure 1 and then remove the screw as shown in figure 2 (page 2).
2. Use an Allen wrench to adjust the lock nut until it is tight but not too tight, as shown in figure 3 (page 2).
3. Tighten the screws as shown in figure 4 and ensure that the blades close as intended (page 2).

## Blade replacement



**Disconnect the power to the scissors before such a task.**

Remove the battery to ensure safe working conditions and replace the blade step by step as shown below.

1. Use a Philips screwdriver to loosen the two screws on the top cover and remove the top cover, as shown in the figure (page 3).
2. Use the provided special tools to loosen the screws as well as an anti-loosening washer, as shown in figure 2 (page 3).
3. Use a special tool to loosen the locknut and remove the stop washer, as shown in figure 3 (page 3).
4. Remove the old movable blade and replace it with a new one, as shown in figure 4 (page 3).
5. If necessary, oil the blade, as shown in figure 5 (page 3).
6. If necessary, clean the gears (warning: do not use chemical reagents), and grease them, as shown in figure 6 (page 3).
7. Install the blade and gear on the scissors, as shown in figure 7 (page 3).
8. Put on the stop washer and lock the lock nut, as shown in figure 8 (page 3).
9. Tighten the lock screw and anti-loosening washer, close the upper cover, and tighten the screw, as shown in figure 9 (page 3).

**Note:** The fixed and movable blades can be replaced separately, so there is no need to worry about the blade opening size when replacing. The normal opening size will be automatically restored after powering on the tool.

After replacement, clean the tool, turn it on to test it and close the blade to finish.

## MAINTENANCE

### Tool maintenance

1. Do not use the tool for cuts outside the cutting range or for non-plant materials such as metals, stones, etc. Do not use it as a vise clamp for clamping tools. Replace a cutting blade immediately if it is worn out or damaged.
2. Keep all equipment clean, use a dry, clean cloth to clean the blades, batteries and chargers (do not use corrosive or solvent detergents) and use a soft brush or dry cloth to remove dust from the top of the scissors.
3. Do not soak electric pruning shears, batteries or chargers in water or any other liquids.
4. Use equipment correctly, as instructed. Immediately stop using if there is any damage on the electric shears, batteries or charger.
5. If the switch does not work properly, do not use the electric pruning shears. Using the electric pruning shears without a switch can be extremely dangerous and the tool must be placed under repair.
6. Make sure that the switch is turned off while replacing parts or when starting the electric pruning shears. Such a preventive measure will reduce the risk of the accidental starting of the tool.
7. Store and keep the electric pruning shears away from children to avoid accidents. It is also dangerous to let inexperienced or untrained users to operate the electric pruning shears.
8. When using the electric pruning shears, follow the appropriate operating instructions and make sure that the weather conditions are suitable for work. Damage or injury can result from improper use of the tool.

9. After each use, remove any dirt from the moving blade and shim, add lubricating oil to the contact point and follow all blade maintenance instructions to ensure the shears are ready for each subsequent use and to extend their lifespan.

### Battery maintenance

1. Do not charge the batteries in an environment below 0°C and above 45°C, damage to the batteries and/or chargers may occur.
2. Make sure the switch is turned off before connecting the battery. If the switch is on, an accident may occur.
3. Use only the chargers specified by the manufacturer to charge the batteries. Chargers with non-compatible batteries pose a fire hazard when charging.
4. When batteries are unused, please move them away from tiny metal objects such as paper clips, coins, keys, nails and screws, which can shorten their lifespan.
5. Short-circuiting a battery may result in a burn injury and present a fire hazard.
6. Do not disassemble or rebuild batteries.
7. Do not use short-circuit batteries.
8. Do not charge around a heat source
9. Do not put batteries in water.
10. Do not charge near fire or directly under the sun.
11. Do not drive nails into the batteries, do not hit the batteries with a hammer, do not step on or throw away the batteries.
12. Do not use batteries with severe visible damage or deformation.
13. Do not weld batteries directly.
14. Do not charge batteries reversly, connect them in an anti-polar position or discharge them excessively.
15. Do not plug batteries into a vehicle's recharge or cigarette lighter socket.
16. Do not use the batteries on non-assigned equipment.
17. Do not make direct contact with lithium batteries.
18. Do not put batteries in high-temperature or high-pressure containers, such as microwave ovens, etc.
19. Do not use leaking batteries.
20. Do not let children to come into contact with batteries
21. Do not place batteries under direct sunlight (or in cars under direct sunlight), it may cause overheating, damage the battery function and shorten its lifespan.
22. Do not use batteries in static spaces (exceeding 64V).
23. Do not use the batteries if there is corrosion, unpleasant smell or any other irregularities.
24. If there is battery contact with skin or clothing, rinse with clean water.
25. If electric pruning shears are not used for a long period of time, recharge it fully before using..

### SAFETY PRECAUTIONS

#### Workplace conditions

1. Always work in a clean and bright space. Chaotic and/or dark workplaces may lead to accidents.
2. Do not operate the electric pruning shears under humid or flammable conditions.
3. Operate the tool away from children or other audience to avoid distractions that may lead to damages or other accidents.

#### Electric safety

1. The battery socket of the electric pruning shears must be compatible with the battery connecting plug. Do not disassemble or rebuild socket or plug in any way.
2. Do not expose the electric pruning shears to rain or any humid environment. Water or other liquids may increase the danger of short-circuit or electric shock and cause damage or other harm.
3. Do not abuse electric wires. Do not use the wires to lift or pull the electric pruning shears in any way. Do not pull on the plug. Keep the electric pruning shears away from any sharp edges or moving parts. Do not use chargers when wires or plugs are damaged. Damaged and intertwined wires will increase the risk of electric shock.

## Personal safety

1. Be alert. When operating the electric pruning shears, concentrate only on the work. Do not operate when tired, after consuming alcohol or under medication. While operating, any distractions may lead to serious injury.
2. Use appropriate safety gear. Always wear safety goggles, face mask, non-slip safety shoes, helmet and earplugs to reduce chance of damage or injury.
3. Before starting the electric pruning shears, remove all adjustable keys or wrenches. Wrenches or keys left on the rotating parts may cause damage or injury.
4. Do not overstretch your hands when operating. Keep your hands away from the shearing areas. Make sure that any material or surface under the shearing area will not be damaged by the blades. Stand on firm ground and keep good balance while working to avoid accidents.
5. Dress suitably. Do not wear loose clothing or accessories that can get tangled in moving parts. Keep your hair, clothing and sleeves away from any moving parts.

## Other safety measures

1. When non-shearing objects are placed in the opening, immediately release the trigger. The moving blade will automatically return to the open position.
2. When shearing objects are too tough to cut, release the trigger promptly and the moving blade will automatically return to open position.
3. When batteries will not charge, first check whether the charger is correctly attached to the product. Then check that the charging voltage is in accordance with the voltage on the type plate.
4. In case of electric or mechanical faults, close the switch off immediately.
5. In cases of not operating under present instructions, the batteries may leak liquid. Keep away from such liquids. If it comes to contact with skin by accident, rinse with clean water. If it comes to contact with eyes, rinse with clean water and immediately seek medical advice. Liquid discharged from batteries may cause irritation or burns.

## ENVIRONMENTAL DISPOSAL

In order to avoid damages on transportation, the tool has to be delivered in solid packaging. Packaging as well as the unit and accessories are made of recyclable materials and can be disposed accordingly. The tool's plastics components are marked according to their material, which makes it possible to remove environmental friendly and differentiated because of available collection facilities.



### Only for EU countries

Do not dispose of electric tools together with household waste material!

In observance of European Directive 2002/96/EC on waste electrical and electronic equipment and its implementation in accordance with national law, electric tools that have reached the end of their life must be collected separately and returned to an environmentally compatible recycling facility.

\* The manufacturer reserves the right to make minor changes to product design and technical specifications without prior notice unless these changes significantly affect the performance and safety of the products. The parts described / illustrated in the pages of the manual that you hold in your hands may also concern other models of the manufacturer's product line with similar features and may not be included in the product you just acquired.

\* To ensure the safety and reliability of the product and the warranty validity, all repair, inspection or replacement work, including maintenance and special adjustments, must only be carried out by technicians of the authorized service department of the manufacturer.

\* Always use the product with the supplied equipment. Operation of the product with non-provided equipment may cause malfunctions or even serious injury or death. The manufacturer and the importer shall not be liable for injuries and damages resulting from the use of non-conforming equipment.

## PANORAMICA DEL PRODOTTO

I prodotti sono forbici elettriche a batteria, composte da una lama fissa, una lama mobile, una batteria al litio, un caricabatterie, una valigetta e un kit di accessori. La tensione di ricarica è di 110V-240V CA. I prodotti possono essere utilizzati per la cesoiatura, l'innesto di rami di frutta, la raccolta nei frutteti, ecc. Sono facili da usare e da maneggiare. La qualità della tosatura dei rami è notevolmente superiore a quella delle cesoie manuali tradizionali.

## ISTRUZIONI GENERALI DI SICUREZZA

1. Leggere attentamente questo manuale.
2. Caricare la batteria solo in ambienti chiusi.
3. Grazie al doppio isolamento, non è necessario il collegamento a terra.
4. Trasformatore di sicurezza per i guasti incluso.
5. In caso di surriscaldamento durante la carica, si spegne automaticamente.
6. Non smaltire i caricabatterie come rifiuti domestici.
7. Non smaltire le batterie come rifiuti domestici.

## USO E MANUTENZIONE CORRETTI

1. Rimuovere l'utensile, installare la batteria al litio e accendere l'interruttore di alimentazione. Dopo aver sentito un "bip", significa che la batteria è alimentata correttamente.
2. Premere rapidamente il grilletto per 3/4 volte; la velocità con cui si preme deve essere molto rapida, la macchina si avvierà. (Questa funzione è stata progettata per proteggere l'operatore nel caso in cui il grilletto venga premuto accidentalmente).
3. Prima di eseguire qualsiasi lavoro, premere il grilletto per azionare la lama vuota per diverse volte e ascoltare eventuali rumori insoliti o osservare se la lama scorre in modo insolitamente lento o veloce. Se tutto sembra funzionare correttamente, iniziare a lavorare.
4. Per regolare la dimensione dell'apertura della lama: Premere il grilletto e quando si sente un "bip", rilasciare immediatamente il grilletto e la dimensione dell'apertura della lama verrà regolata automaticamente.
5. Per spegnere, premere il grilletto e rilasciarlo dopo aver sentito il suono di tre gocce. La lama si chiuderà automaticamente.

### Note

- Se si utilizza l'utensile in modo continuativo e prolungato, è possibile che si verifichi un surriscaldamento. Assicurarsi di utilizzare l'utensile in modo corretto.
- Dopo aver completato i lavori di potatura stagionale o quando si sostituisce la lama, è necessario rimuovere la lama e aggiungere olio lubrificante tra la lama per manutenzione.

## Ricarica della batteria

La batteria del nuovo prodotto non è completamente carica. Per caricarla, inserire la batteria nel caricatore e collegare quest'ultimo a una presa di corrente.

La spia del caricabatterie diventa rossa, a indicare che la batteria è in carica. Quando la spia del caricabatterie diventa verde, la batteria è completamente carica e può essere utilizzata.

### Precauzioni

1. Durante la carica, è normale che il caricatore e/o la batteria si riscaldino leggermente.
2. Se le batterie non vengono utilizzate per lungo tempo, è necessario ricaricarle ogni 3 mesi per prolungarne la durata.
3. Le batterie nuove o che non sono state utilizzate per molto tempo richiedono un tempo di ricarica 5 volte superiore per raggiungere la massima capacità.
4. Non caricare ripetutamente le batterie dopo pochi minuti di funzionamento, per non ridurne la durata e l'efficienza.
5. Non utilizzare batterie danneggiate e non smontare il caricabatterie o le batterie.
6. Le batterie contengono materiali infiammabili, tenere lontano da fiamme e calore (rischio di esplosione!).
7. Non caricare le batterie all'aperto o in un ambiente umido.

8. Con la graduale riduzione del carico della batteria, è normale che il diametro di taglio massimo diminuisca.

9. Non utilizzare le forbici elettriche durante la carica.

## Oliatura della lama



**Scollegare l'alimentazione delle forbici prima di eseguire tale operazione.**

Riapplicare il lubrificante prima di utilizzare le lame o dopo averle utilizzate per più di 4 ore.

1. Tenere le lame aperte e aggiungere 1-2 gocce di lubrificante al collegamento tra la lama mobile e quella fissa (come mostrato nell'immagine).
2. Aprire e chiudere la lama più volte per distribuire uniformemente il lubrificante.



Rifornimento di carburante punto

## Regolazione della tensione della lama



**Scollegare l'alimentazione delle forbici prima di eseguire tale operazione.**

Tenere le lame aperte e controllare che non vi siano oscillazioni laterali. L'oscillazione laterale è una condizione anomala che crea uno spazio tra le due lame, con la conseguenza che i denti dell'ingranaggio non sono in grado di mordere correttamente e possono danneggiare la struttura meccanica. La lama deve essere bloccata (non troppo stretta).

Controllare la tensione della lama prima dell'uso. Le lame correttamente tese non oscillano da un lato all'altro. L'utensile funziona come previsto finché la tensione della lama è normale.

1. Allentare la vite in senso antiorario con un cacciavite, come illustrato nella figura 1, e quindi rimuovere la vite come illustrato nella figura 2 (pagina 2).
2. Utilizzare una chiave a brugola per regolare il dado di bloccaggio fino a quando non è stretto, ma non troppo, come mostrato nella figura 3 (pagina 2).
3. Serrare le viti come mostrato nella figura 4 e verificare che le lame si chiudano come previsto (pagina 2).

## Sostituzione della lama



**Scollegare l'alimentazione delle forbici prima di eseguire tale operazione.**

Rimuovere la batteria per garantire condizioni di lavoro sicure e sostituire la lama passo dopo passo come mostrato di seguito:

1. Utilizzare un cacciavite Philips per allentare le due viti del coperchio superiore e rimuoverlo, come mostrato in figura (pagina 3).
2. Per allentare le viti e la rondella antiallentamento, utilizzare gli strumenti speciali forniti in dotazione, come mostrato nella figura 2 (pagina 3).
3. Utilizzare un attrezzo speciale per allentare il controdado e rimuovere la rondella di arresto, come mostrato nella figura 3 (pagina 3).
4. Rimuovere la vecchia lama mobile e sostituirla con una nuova, come mostrato nella figura 4 (pagina 3).
5. Se necessario, lubrificare la lama, come mostrato nella figura 5 (pagina 3).
6. Se necessario, pulire gli ingranaggi (attenzione: non utilizzare reagenti chimici) e ingrassarli, come illustrato nella figura 6 (pagina 3).
7. Installare la lama e l'ingranaggio sulla forbice, come mostrato nella figura 7 (pagina 3).
8. Inserire la rondella di arresto e bloccare il controdado, come mostrato nella figura 8 (pagina 3).
9. Serrare la vite di bloccaggio e la rondella antiallentamento, chiudere il coperchio superiore e serrare la vite, come mostrato nella figura 9 (pagina 3).

**Nota:** Le lame fisse e mobili possono essere sostituite separatamente, quindi non è necessario preoccuparsi delle dimensioni dell'apertura della lama durante la sostituzione. La dimensione di apertura normale verrà ripristinata automaticamente dopo l'accensione dell'utensile.

Dopo la sostituzione, pulire l'utensile, accenderlo per testarlo e chiudere la lama per finire.

## MANUTENZIONE

### Manutenzione degli strumenti

1. Non utilizzare l'utensile per tagli al di fuori del campo di taglio o per materiali non vegetali come metalli, pietre, ecc. Non utilizzarlo come morsa per il bloccaggio di utensili. Sostituire immediatamente una lama di taglio se è usurata o danneggiata.
2. Mantenere pulita tutta l'attrezzatura, utilizzare un panno asciutto e pulito per pulire le lame, le batterie e i caricabatterie (non utilizzare detergenti corrosivi o solventi) e utilizzare un pennello morbido o un panno asciutto per rimuovere la polvere dalla parte superiore delle forbici.
3. Non immergere le forbici elettriche, le batterie o i caricabatterie in acqua o altri liquidi.
4. Utilizzare l'apparecchiatura in modo corretto, secondo le istruzioni. Interrompere immediatamente l'uso in caso di danni alle cesoie elettriche, alle batterie o al carica batterie.
5. Se l'interruttore non funziona correttamente, non utilizzare le forbici elettriche. L'uso delle forbici elettriche senza interruttore può essere estremamente pericoloso e lo strumento deve essere messo in riparazione.
6. Assicurarsi che l'interruttore sia spento durante la sostituzione di parti o quando si ripone la forcice elettrica. Questa misura preventiva ridurrà il rischio di avviamento accidentale dell'utensile.
7. Conservare e tenere le forbici elettriche lontano dalla portata dei bambini per evitare incidenti. È inoltre pericoloso lasciare che utenti inesperti o non addestrati utilizzino le forbici elettriche per potatura.
8. Quando si utilizzano le forbici elettriche, seguire le istruzioni per l'uso e assicurarsi che le condizioni atmosferiche siano adatte al lavoro. L'uso improprio dell'utensile può causare danni o lesioni.
9. Dopo ogni utilizzo, rimuovere la sporcizia dalla lama mobile e dallo spessore, aggiungere olio lubrificante al punto di contatto e seguire tutte le istruzioni per la manutenzione della lama per garantire che le cesoie siano pronte per ogni utilizzo successivo e per prolungarne la durata.

### Manutenzione della batteria

1. Non caricare le batterie in un ambiente con temperatura inferiore a 0°C e superiore a 45°C, per evitare di danneggiare le batterie e/o i caricabatterie.
2. Prima di collegare la batteria, accertarsi che l'interruttore sia spento. Se l'interruttore è acceso, può verificarsi un incidente.
3. Per caricare le batterie, utilizzare esclusivamente i caricabatterie specificati dal produttore. I caricabatterie con batterie non compatibili comportano un rischio di incendio durante la carica.
4. Quando le batterie sono inutilizzate, allontanarle da piccoli oggetti metallici come graffette, monete, chiavi, chiodi e viti, che possono ridurne la durata.
5. Il cortocircuito di una batteria può causare ustioni e costituire un rischio di incendio.
6. Non smontare o ricostruire le batterie.
7. Non utilizzare batterie in cortocircuito.
8. Non caricare in prossimità di una fonte di calore.
9. Non mettere le batterie in acqua.
10. Non caricare in prossimità di fiamme o direttamente sotto il sole.
11. Non inserire chiodi nelle batterie, non colpire le batterie con un martello, non calpestare o gettare le batterie.
12. Non utilizzare batterie con danni visibili o deformazioni gravi.
13. Non saldare direttamente le batterie.
14. Non caricare le batterie in modo inverso, non collegarle in posizione antipolare e non scaricarle eccessivamente.
15. Non collegare le batterie alla presa di ricarica o alla presa accendisigari del veicolo.
16. Non utilizzare le batterie su apparecchiature non assegnate.
17. Non entrare in contatto diretto con le batterie al litio.

18. Non mettere le batterie in contenitori ad alta temperatura o ad alta pressione, come forni a microonde, ecc.
19. Non utilizzare batterie che perdono.
20. Non lasciare che i bambini entrino in contatto con le batterie.
21. Non collocare le batterie sotto la luce diretta del sole (o in auto sotto la luce diretta del sole), in quanto ciò potrebbe causare un surriscaldamento, danneggiare il funzionamento della batteria e ridurne la durata.
22. Non utilizzare le batterie in spazi statici (superiori a 64 V).
23. Non utilizzare le batterie in presenza di corrosione, odore sgradevole o altre irregolarità.
24. In caso di contatto della batteria con la pelle o gli indumenti, sciacquare con acqua pulita.
25. Se le forbici elettriche non vengono utilizzate per un lungo periodo di tempo, ricaricarle completamente prima dell'uso.

## PRECAUZIONI DI SICUREZZA

### Condizioni del luogo di lavoro

1. Lavorare sempre in uno spazio pulito e luminoso. Luoghi di lavoro caotici e/o bui possono causare incidenti.
2. Non utilizzare le forbici elettriche in condizioni di umidità o infiammabilità.
3. Utilizzare l'utensile lontano da bambini o da altre persone per evitare distrazioni che potrebbero causare danni o altri incidenti.

### Sicurezza elettrica

1. La presa della batteria delle forbici elettriche deve essere compatibile con la spina di collegamento della batteria. Non smontare o ricostruire la presa o la spina in alcun modo.
2. Non esporre le forbici elettriche alla pioggia o a un ambiente umido. L'acqua o altri liquidi possono aumentare il pericolo di cortocircuiti o scosse elettriche e causare danni o altri pregiudizi.
3. Non abusare dei fili elettrici. Non utilizzare i fili per sollevare o tirare le forbici elettriche in alcun modo. Non tirare la spina. Tenere le forbici elettriche lontano da bordi taglienti o parti mobili. Non utilizzare i caricabatterie se i fili o le spine sono danneggiati. I fili danneggiati e intrecciati aumentano il rischio di scosse elettriche.

### Sicurezza personale

1. Fare attenzione. Quando si utilizzano le forbici elettriche, concentrarsi solo sul lavoro. Non operare quando si è stanchi, dopo aver consumato alcolici o sotto l'effetto di farmaci. Qualsiasi distrazione durante il lavoro può causare gravi lesioni.
2. Utilizzare un'attrezzatura di sicurezza adeguata. Indossare sempre occhiali di sicurezza, mascherina, scarpe di sicurezza antiscivolo, casco e tappi per le orecchie per ridurre la possibilità di danni o lesioni.
3. Prima di avviare le forbici elettriche, rimuovere tutte le chiavi regolabili o le chiavi. Le chiavi o le chiavi lasciate sulle parti rotanti possono causare danni o lesioni.
4. Non allungare eccessivamente le mani durante l'operazione. Tenere le mani lontane dalle aree di taglio. Assicurarsi che il materiale o la superficie sotto l'area di taglio non vengano danneggiati dalle lame. Stare in piedi su un terreno stabile e mantenere un buon equilibrio durante il lavoro per evitare incidenti.
5. Vestirsi in modo adeguato. Non indossare abiti larghi o accessori che possano impigliarsi nelle parti in movimento. Tenere i capelli, gli abiti e le maniche lontano da qualsiasi parte in movimento.

### Altre misure di sicurezza

1. Quando nell'apertura vengono inseriti oggetti non taglienti, rilasciare immediatamente il grilletto. La lama mobile tornerà automaticamente in posizione di apertura.
2. Quando gli oggetti da tagliare sono troppo duri, rilasciare prontamente il grilletto e la lama mobile tornerà automaticamente in posizione aperta.
3. Se le batterie non si caricano, verificare innanzitutto che il caricabatterie sia collegato correttamente al prodotto. Quindi verificare che la tensione di carica sia conforme a quella indicata sulla targhetta.
4. In caso di guasti elettrici o meccanici, chiudere immediatamente l'interruttore.

5. In caso di mancato funzionamento secondo le presenti istruzioni, le batterie potrebbero perdere liquido. Tenere lontano da tali liquidi. In caso di contatto accidentale con la pelle, sciacquare con acqua pulita. In caso di contatto con gli occhi, sciacquare con acqua pulita e consultare immediatamente un medico. Il liquido fuoriuscito dalle batterie può causare irritazioni o ustioni.

## SMALTIMENTO AMBIENTALE

Per evitare danni durante il trasporto, l'utensile deve essere consegnato in un imballaggio solido. L'imballaggio, l'unità e gli accessori sono realizzati con materiali riciclabili e possono essere smaltiti di conseguenza. I componenti in plastica dell'utensile sono contrassegnati in base al materiale di cui sono composti, il che rende possibile l'eliminazione dei rifiuti ecologici e differenziati grazie alle strutture di raccolta disponibili.



### Solo per i paesi dell'UE

Non smaltire gli utensili elettrici insieme ai rifiuti domestici!

In conformità alla direttiva europea 2002/96/CE sui rifiuti di apparecchiature elettriche ed elettroniche e alla sua attuazione in conformità alla legislazione nazionale, gli utensili elettrici giunti a fine vita devono essere raccolti separatamente e conferiti a un impianto di riciclaggio compatibile con l'ambiente.

\* Il produttore si riserva il diritto di apportare modifiche minori al design e alle specifiche tecniche del prodotto senza preavviso, a meno che tali modifiche non influiscano significativamente sulle prestazioni e sulla sicurezza dei prodotti. Le parti descritte/illustrate nelle pagine del manuale che avete tra le mani possono riguardare anche altri modelli della linea di prodotti del produttore con caratteristiche simili e potrebbero non essere incluse nel prodotto appena acquistato.

\* Per garantire la sicurezza e l'affidabilità del prodotto e la validità della garanzia, tutti gli interventi di riparazione, ispezione o sostituzione, compresa la manutenzione e le regolazioni speciali, devono essere eseguiti esclusivamente da tecnici del servizio di assistenza autorizzato dal produttore.

\* Utilizzare sempre il prodotto con l'attrezzatura fornita. L'utilizzo del prodotto con apparecchiature non in dotazione può causare malfunzionamenti o addirittura lesioni gravi o morte. Il produttore e l'importatore non sono responsabili per lesioni e danni derivanti dall'uso di apparecchiature non conformi.

## ΕΠΙΣΚΟΠΗΣΗ ΠΡΟΪΟΝΤΟΣ

Τα προϊόντα είναι ηλεκτρικά ψαλίδια κλαδέματος που λειτουργούν με μπαταρία και αποτελούνται από μια σταθερή λεπίδα, μια κινητή λεπίδα, μια μπαταρία λιθίου, έναν φορτιστή, μια θήκη εργαλείων και ένα σετ αξεσουάρ. Η τάση φόρτισης είναι AC 110V-240V. Τα ψαλίδια μπορούν να χρησιμοποιηθούν για κλάδεμα “μπόλιασμα” κλαδιών δέντρων, συγκομιδή σε σπωρώνες κ.λπ. Είναι εύχρηστα και εύκολα στο χειρισμό. Η ποιότητα κλαδέματος κλαδιών είναι σημαντικά υψηλότερη σε σύγκριση παραδοσιακά χειροκίνητα ψαλίδια.

## ΓΕΝΙΚΕΣ ΟΔΗΓΙΕΣ ΑΣΦΑΛΕΙΑΣ

1. Διαβάστε προσεκτικά το παρόν εγχειρίδιο.
2. Διαβάστε προσεκτικά το παρόν εγχειρίδιο.
3. Φορτίζετε την μπαταρία μόνο σε εσωτερικούς χώρους.
4. Με διπλή μόνωση, δεν απαιτείται σύνδεση γείωσης.
5. Συμπεριλαμβάνεται μετασηματιστής ασφαλείας έναντι σφάλματος.
6. Σε περίπτωση υπερθέρμανσης, κατά τη διάρκεια της φόρτισης, ακολουθεί άμεση απενεργοποίηση.
7. Μην πετάτε τους φορτιστές όπως τα οικιακά απορρίμματα.

## ΟΡΘΗ ΧΡΗΣΗ ΚΑΙ ΣΥΝΤΗΡΗΣΗ

1. Βγάλτε το εργαλείο από το κουτί, τοποθετήστε την μπαταρία λιθίου, πατήστε τον διακόπτη ενεργοποίησης. Αφού ακούσετε ένα χαρακτηριστικό ηχητικό σήμα, αυτό σημαίνει ότι η μπαταρία έχει τροφοδοτηθεί σωστά.
2. Τραβήξτε γρήγορα τη σκανδάλη 3/4 φορές, η ταχύτητα με την οποία τραβάτε πρέπει να είναι πολύ γρήγορη. Η λεπίδα θα ανοίξει αυτόματα. (Αυτή η λειτουργία έχει σχεδιαστεί για την προστασία του χειριστή σε περίπτωση που η σκανδάλη τραβηχτεί κατά λάθος).
3. Πριν κάνετε οποιαδήποτε εργασία, πατήστε τη σκανδάλη για να λειτουργήσει η λεπίδα κενή για αρκετές φορές και δώστε ιδιαίτερη προσοχή για τυχόν ασυνήθιστο θόρυβο ή παρατηρήστε αν η λεπίδα λειτουργεί ασυνήθιστα αργά ή γρήγορα. Εάν όλα φαίνονται να λειτουργούν σωστά, μπορείτε να ξεκινήσετε με την εργασία σας.
4. Για να ρυθμίσετε την έκταση του ανοίγματος της λεπίδας: Όταν ακούσετε ένα ένα χαρακτηριστικό ηχητικό σήμα, αφήστε αμέσως τη σκανδάλη και η έκταση του ανοίγματος της λεπίδας θα ρυθμιστεί αυτόματα.
5. Προκειμένου να απενεργοποιήσετε το εργαλείο, πατήστε τη σκανδάλη και αφήστε την αφού ακούσετε το χαρακτηριστικό ηχητικό σήμα τρεις φορές. Η λεπίδα θα κλείσει ακολούθως αυτόματα.

### Σημείωση

- Όταν χρησιμοποιείτε το εργαλείο συνεχώς για μεγάλο χρονικό διάστημα, υπάρχει πιθανότητα υπερθέρμανσης. Βεβαιωθείτε ότι χρησιμοποιείτε το εργαλείο σωστά.
- Μετά την ολοκλήρωση οποιασδήποτε εποχιακής εργασίας κλάδεματος ή κατά την αντικατάσταση της λεπίδας, θα πρέπει να αφαιρέσετε τη λεπίδα και να προσθέσετε λιπαντικό λάδι στην περιοχή της λεπίδας για λόγους συντήρησης.

## Φόρτιση μπαταρίας

Η μπαταρία του νέου προϊόντος δεν είναι πλήρως φορτισμένη. Προκειμένου να τη φορτίσετε, τοποθετήστε την μπαταρία στο φορτιστή και συνδέστε το φορτιστή σε μια πρίζα. Η ενδεικτική λυχνία του φορτιστή ανάβει με κόκκινο χρώμα, γεγονός που δείχνει ότι η μπαταρία φορτίζεται. Όταν η ενδεικτική λυχνία του φορτιστή γίνει πράσινη, η μπαταρία έχει φορτιστεί πλήρως και μπορείτε στη συνέχεια να τη χρησιμοποιήσετε.

### Προφυλάξεις

1. Κατά τη φόρτιση, είναι φυσιολογικό ο φορτιστής ή/και η μπαταρία να θερμαίνονται ελαφρώς.
2. Εάν οι μπαταρίες δεν χρησιμοποιούνται για μεγάλο χρονικό διάστημα, θα πρέπει να επαναφορτίζονται κάθε 3 μήνες για μεγαλύτερη διάρκεια ζωής.
3. Οι νέες μπαταρίες ή οι μπαταρίες που δεν έχουν χρησιμοποιηθεί για μεγάλο χρονικό διάστημα απαιτούν 5 φορές μεγαλύτερο χρόνο φόρτισης για να φτάσουν στη μέγιστη χωρητικότητα.
4. Μην φορτίζετε τις μπαταρίες επανειλημμένα μετά από λίγα λεπτά λειτουργίας, καθώς αυτό μπορεί να μειώσει τη διάρκεια ζωής και την απόδοση της μπαταρίας.
5. Μην χρησιμοποιείτε κατεστραμμένες μπαταρίες και μην αποσυναρμολογείτε τον φορτιστή ή τις μπαταρίες.

6. Οι μπαταρίες περιέχουν εύφλεκτα υλικά, κρατήστε τις μακριά από φλόγα/θερμότητα (κίνδυνος έκρηξης!).
7. Μην φορτίζετε τις μπαταρίες σε εξωτερικούς χώρους ή σε υγρό περιβάλλον.
8. Με τη σταδιακή μείωση φόρτισης της μπαταρίας, είναι φυσιολογικό να μειώνεται η μέγιστη διάμετρος κοπής.
9. Μην χρησιμοποιείτε το ηλεκτρικό ψαλίδι κλαδέματος κατά τη διάρκεια της φόρτισης.

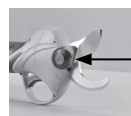
### Λίπανση λεπίδας



**Αποσυνδέστε το εργαλείο από την πηγή ισχύος πριν ξεκινήσετε.**

Εφαρμόστε ξανά λιπαντικό πριν χρησιμοποιήσετε τις λεπίδες ή αφού τις χρησιμοποιήσετε για περισσότερες από 4 ώρες.

1. Κρατήστε τις λεπίδες ανοιχτές και προσθέστε 1-2 σταγόνες λιπαντικού στη σύνδεση μεταξύ της κινούμενης και της σταθερής λεπίδας (όπως φαίνεται στην εικόνα)
2. Ανοίξτε και κλείστε τη λεπίδα αρκετές φορές για να διανεμηθεί ομοιόμορφα το λιπαντικό.



Σημείο  
ανεφοδιασμού

### Ρύθμιση τάνυσης λεπίδας



**Αποσυνδέστε το εργαλείο από την πηγή ισχύος πριν ξεκινήσετε.**

Κρατήστε τις λεπίδες ανοιχτά και ελέγξτε για πλευρικές ταλαντώσεις. Η πλευρική ταλάντωση είναι μια μη φυσιολογική κατάσταση, η οποία δημιουργεί ένα κενό μεταξύ των δύο λεπίδων, με αποτέλεσμα τα δόντια του γκραναζιού/των γκραναζιών να μην μπορούν να κάνουν καλή συναρμογή, γεγονός που μπορεί να προκαλέσει κατασκευαστική βλάβη. Η λεπίδα πρέπει να είναι ασφαλισμένη (όχι πολύ σφιχτά). Ελέγξτε την τάνυση της λεπίδας πριν από τη χρήση. Οι σωστά τανυσμένες λεπίδες δεν θα ταλαντεύονται από τη μία πλευρά στην άλλη. Το εργαλείο θα λειτουργεί όπως προβλέπεται, εφόσον η τάνυση της λεπίδας είναι σωστή.

1. Ξεβιδώστε τη βίδα με ένα κατασβίδι, όπως φαίνεται στην εικόνα 1 και στη συνέχεια αφαιρέστε τη βίδα όπως φαίνεται στην εικόνα 2 (σελίδα 2).
2. Χρησιμοποιήστε ένα κλειδί Allen για να ρυθμίσετε το παξιμάδι ασφάλισης μέχρι να είναι σφιχτό αλλά όχι πολύ σφιχτό, όπως φαίνεται στην εικόνα 3 (σελίδα 2).
3. Σφίξτε τις βίδες όπως φαίνεται στην εικόνα 4 και βεβαιωθείτε ότι οι λεπίδες κλείνουν όπως προβλέπεται (σελίδα 2).

### Αντικατάσταση λεπίδας



**Αποσυνδέστε το εργαλείο από την πηγή ισχύος πριν ξεκινήσετε.**

Αφαιρέστε την μπαταρία για να εξασφαλίσετε ασφαλείς συνθήκες εργασίας και αντικαταστήστε την λεπίδα βήμα προς βήμα ως ακολούθως:

1. Χρησιμοποιήστε ένα σταυροκατσάβιδο για να χαλαρώσετε τις δύο βίδες στο επάνω κάλυμμα και αφαιρέστε το επάνω κάλυμμα, όπως φαίνεται στην εικόνα (σελίδα 3).
2. Χρησιμοποιήστε τα παρεχόμενα ειδικά εργαλεία για να χαλαρώσετε τις βίδες καθώς και μια ροδέλα, όπως φαίνεται στην εικόνα 2 (σελίδα 3).
3. Χρησιμοποιήστε ένα ειδικό εργαλείο για να χαλαρώσετε το παξιμάδι ασφάλισης και να αφαιρέσετε τη ροδέλα, όπως φαίνεται στην εικόνα 3 (σελίδα 3).
4. Αφαιρέστε την παλιά κινητή λεπίδα και αντικαταστήστε την με μια νέα, όπως φαίνεται στην εικόνα 4 (σελίδα 3).
5. Εάν είναι απαραίτητο, λιπάνετε τη λεπίδα, όπως φαίνεται στην εικόνα 5 (σελίδα 3).
6. Εάν είναι απαραίτητο, καθαρίστε τα γκρανάζια (προειδοποίηση: μην χρησιμοποιείτε χημικά μέσα καθαρισμού) και λιπάνετε τα γκρανάζια, όπως φαίνεται στο σχήμα 6 (σελίδα 3).

7. Τοποθετήστε τη λεπίδα και το γρανάζι στο ψαλίδι, όπως φαίνεται στην εικόνα 7 (σελίδα 3).
8. Τοποθετήστε τη ροδέλα και σφίξτε το παξιμάδι, όπως φαίνεται στην εικόνα 8 (σελίδα 3).
9. Σφίξτε τη βίδα ασφάλισης και τη ροδέλα, κλείστε το επάνω κάλυμμα και σφίξτε τη βίδα, όπως φαίνεται στην εικόνα 9 (σελίδα 3).

**Σημείωση:** Οι σταθερές και οι κινητές λεπίδες μπορούν να αντικατασταθούν ξεχωριστά, οπότε δεν χρειάζεται να ανησυχείτε για την έκταση του ανοίγματος της λεπίδας κατά την αντικατάσταση. Η κανονική έκταση ανοίγματος θα αποκατασταθεί αυτόματα μετά την ενεργοποίηση του εργαλείου.

Μετά την αντικατάσταση, καθαρίστε το εργαλείο, ενεργοποιήστε το για να το δοκιμάσετε και κλείστε τη λεπίδα για να ολοκληρώσετε τον έλεγχο.

## ΣΥΝΤΗΡΗΣΗ

### Συντήρηση εργαλείων

1. Μην χρησιμοποιείτε το εργαλείο για κοπές εκτός του εύρους κοπής ή για μη φυτικά υλικά, όπως μέταλλα, πέτρες κ.λπ. Μην το χρησιμοποιείτε ως σφικτήρα μέγνης για τη σύσφιξη εργαλείων. Αντικαταστήστε αμέσως μια λεπίδα κοπής εάν έχει φθαρεί ή έχει υποστεί ζημιά.
2. Διατηρήστε όλο τον εξοπλισμό καθαρό, χρησιμοποιήστε ένα στεγνό, καθαρό πανί για να καθαρίσετε τις λεπίδες, τις μπαταρίες και τους φορτιστές (μη χρησιμοποιείτε διαβρωτικά ή διαλυτικά απορρυπαντικά) και χρησιμοποιήστε μια μαλακή βούρτσα ή ένα στεγνό πανί για να απομακρύνετε τη σκόνη από το πάνω μέρος του ψαλιδιού.
3. Μην μουλιάζετε τα ηλεκτρικά ψαλίδια κλαδέματος, τις μπαταρίες ή τους φορτιστές σε νερό ή άλλα υγρά.
4. Παρακαλούμε να χρησιμοποιείτε τον εξοπλισμό σωστά, σύμφωνα με τις οδηγίες. Σταματήστε αμέσως τη χρήση εάν υπάρχει οποιαδήποτε ζημιά στο ηλεκτρικό ψαλίδι, τις μπαταρίες ή τον φορτιστή.
5. Εάν ο διακόπτης δεν λειτουργεί σωστά, μην χρησιμοποιείτε το ηλεκτρικό ψαλίδι κλαδέματος. Η χρήση του ηλεκτρικού ψαλιδιού κλαδέματος χωρίς διακόπτη μπορεί να είναι εξαιρετικά επικίνδυνη και το εργαλείο πρέπει να τεθεί υπό επισκευή.
6. Βεβαιωθείτε ότι ο διακόπτης είναι απενεργοποιημένος κατά την αντικατάσταση εξαρτημάτων ή κατά την αποθήκευση του ηλεκτρικού ψαλιδιού κλαδέματος. Ένα τέτοιο προληπτικό μέτρο θα μειώσει τον κίνδυνο τυχαίας εκκίνησης του εργαλείου.
7. Αποθηκεύστε και φυλάξτε το ηλεκτρικό ψαλίδι κλαδέματος μακριά από παιδιά για την αποφυγή ατυχημάτων. Είναι επίσης επικίνδυνο να αφήνετε άπειρους ή μη εκπαιδευμένους χρήστες να χειρίζονται το ηλεκτρικό ψαλίδι κλαδέματος.
8. Όταν χρησιμοποιείτε το ηλεκτρικό ψαλίδι κλαδέματος, ακολουθήστε τις κατάλληλες οδηγίες λειτουργίας και βεβαιωθείτε ότι οι καιρικές συνθήκες είναι κατάλληλες για εργασία. Από την ακατάλληλη χρήση του εργαλείου μπορεί να προκληθεί ζημιά ή τραυματισμός.
9. Μετά από κάθε χρήση, απομακρύνετε τυχόν ρύπους από την κινούμενη λεπίδα και το στέλεχος, προσθέστε λυπαντικό λάδι στο σημείο επαφής και ακολουθήστε όλες τις οδηγίες συντήρησης της λεπίδας για να διασφαλίσετε ότι το ψαλίδι είναι έτοιμο για κάθε επόμενη χρήση και να παρατείνετε τη διάρκεια ζωής του.

### Συντήρηση μπαταριών

1. Μην φορτίζετε τις μπαταρίες σε περιβάλλον κάτω από 0°C και πάνω από 45°C, ενδέχεται να προκληθεί ζημιά στις μπαταρίες ή/και στους φορτιστές.
2. Βεβαιωθείτε ότι ο διακόπτης είναι απενεργοποιημένος πριν συνδέσετε την μπαταρία. Εάν ο διακόπτης είναι ενεργοποιημένος, ενδέχεται να προκληθεί ατύχημα.
3. Χρησιμοποιείτε μόνο τους φορτιστές που καθορίζονται από τον κατασκευαστή για τη φόρτιση των μπαταριών. Οι φορτιστές με μη συμβατές μπαταρίες ενέχουν κίνδυνο πυρκαγιάς κατά τη φόρτιση.
4. Όταν οι μπαταρίες δεν χρησιμοποιούνται, παρακαλούμε να τις απομακρύνετε από μικροσκοπικά μεταλλικά αντικείμενα, όπως συνδετήρες, κέρματα, κλειδιά, καρφιά και βίδες, τα οποία μπορεί να μειώσουν τη διάρκεια ζωής τους.
5. Το βραχυκύκλωμα μιας μπαταρίας μπορεί να οδηγήσει σε εγκαύματα και να αποτελέσει κίνδυνο πυρκαγιάς.
6. Μην αποσυναρμολογείτε ή ανακατασκευάζετε μπαταρίες.
7. Μην χρησιμοποιείτε μπαταρίες με βραχυκύκλωμα.
8. Μην φορτίζετε κοντά σε πηγή θερμότητας.

9. Μην βάζετε τις μπαταρίες στο νερό.
10. Μην φορτίζετε κοντά σε φωτιά ή απευθείας κάτω από τον ήλιο.
11. Μην καρφώνετε καρφιά στις μπαταρίες, μην χτυπάτε τις μπαταρίες με σφυρί, μην πατάτε και μην πετάτε τις μπαταρίες.
12. Μην χρησιμοποιείτε μπαταρίες με σοβαρές ορατές ζημιές ή παραμορφώσεις.
13. Μην συγκολλάτε τις μπαταρίες απευθείας.
14. Μην φορτίζετε τις μπαταρίες ανάποδα, μην τις συνδέετε σε αντιπολική θέση και μην τις αποφορτίζετε υπερβολικά.
15. Μην συνδέετε τις μπαταρίες στην πρίζα επαναφόρτισης ή στον αναπτήρα του οχήματος.
16. Μην χρησιμοποιείτε τις μπαταρίες σε μη αντιστοιχισμένο εξοπλισμό.
17. Μην έρχεστε σε άμεση επαφή με τις μπαταρίες λιθίου.
18. Μην τοποθετείτε τις μπαταρίες σε δοχεία υψηλής θερμοκρασίας ή υψηλής πίεσης, όπως σε φούρνους μικροκυμάτων κ.λπ.
19. Μην χρησιμοποιείτε μπαταρίες που έχουν διαρροή.
20. Μην αφήνετε τα παιδιά να έρχονται σε επαφή με τις μπαταρίες
21. Μην τοποθετείτε τις μπαταρίες κάτω από άμεσο ηλιακό φως (ή σε αυτοκίνητα κάτω από άμεσο ηλιακό φως), μπορεί να προκληθεί υπερθέρμανση, να καταστραφεί η λειτουργία της μπαταρίας και να μειωθεί η διάρκεια ζωής της.
22. Μην χρησιμοποιείτε μπαταρίες σε στατικούς χώρους (που υπερβαίνουν τα 64V).
23. Μην χρησιμοποιείτε τις μπαταρίες εάν υπάρχει διάβρωση, δυσάρεστη οσμή ή οποιαδήποτε άλλη παρατυπία.
24. Εάν υπάρξει επαφή της μπαταρίας με το δέρμα ή τα ρούχα, ξεπλύνετε με καθαρό νερό.
25. Εάν το ηλεκτρικό ψαλίδι κλαδέματος δεν χρησιμοποιείται για μεγάλο χρονικό διάστημα, φορτίστε το πλήρως πριν το χρησιμοποιήσετε.

## ΠΡΟΦΥΛΑΞΕΙΣ ΑΣΦΑΛΕΙΑΣ

### Συνθήκες εργασίας

1. Να εργάζεστε πάντα σε καθαρό και φωτεινό χώρο. Οι χαοτικοί ή/και σκοτεινοί χώροι εργασίας μπορεί να οδηγήσουν σε ατυχήματα.
2. Μην χρησιμοποιείτε το ηλεκτρικό ψαλίδι κλαδέματος σε συνθήκες υγρασίας ή εύφλεκτες συνθήκες.
3. Λειτουργείτε το εργαλείο μακριά από παιδιά ή άλλο κοινό για να αποφύγετε περισπασμούς που μπορεί να οδηγήσουν σε ζημιές ή άλλα ατυχήματα.

### Ηλεκτρική ασφάλεια

1. Η υποδοχή της μπαταρίας του ηλεκτρικού ψαλιδιού κλαδέματος πρέπει να είναι συμβατή με το βύσμα σύνδεσης της μπαταρίας. Μην αποσυναρμολογείτε ή ανακατασκευάζετε την υποδοχή ή το βύσμα με οποιονδήποτε τρόπο.
2. Μην εκθέτετε το ηλεκτρικό ψαλίδι κλαδέματος στη βροχή ή σε οποιοδήποτε υγρό περιβάλλον. Το νερό ή άλλα υγρά μπορεί να αυξήσουν τον κίνδυνο βραχυκυκλώματος ή ηλεκτροπληξίας και να προκαλέσουν βλάβη ή άλλες ζημιές.
3. Μην κάνετε κατάχρηση των ηλεκτρικών καλωδίων. Μην χρησιμοποιείτε τα καλώδια για να σηκώσετε ή να τραβήξετε το ηλεκτρικό ψαλίδι κλαδέματος με οποιονδήποτε τρόπο. Μην τραβάτε το φισ από το φισ. Κρατήστε το ηλεκτρικό ψαλίδι κλαδέματος μακριά από αιχμηρές άκρες ή κινούμενα μέρη. Μην χρησιμοποιείτε φορτιστές όταν τα καλώδια ή τα βύσματα έχουν υποστεί ζημιά. Τα κατεστραμμένα και μπλεγμένα καλώδια θα αυξήσουν τον κίνδυνο ηλεκτροπληξίας.

### Προσωπική ασφάλεια

1. Να είστε σε εγρήγορση. Όταν χειρίζεστε το ηλεκτρικό ψαλίδι κλαδέματος, να επικεντρώνεστε μόνο στην εργασία. Μην το χειρίζεστε όταν είστε κουρασμένοι, μετά από κατανάλωση αλκοόλ ή υπό φαρμακευτική αγωγή. Κατά τη λειτουργία, οποιαδήποτε απόσπαση της προσοχής μπορεί να οδηγήσει σε σοβαρό τραυματισμό.
2. Χρησιμοποιείτε τον κατάλληλο εξοπλισμό ασφαλείας. Φοράτε πάντα γυαλιά ασφαλείας, μάσκα προσώπου, αντιοιδηθικά παπούτσια ασφαλείας, κράνος και ωτοασπίδες για να μειώσετε την πιθανότητα ζημιάς ή τραυματισμού.

3. Πριν ξεκινήσετε το ηλεκτρικό ψαλίδι κλαδέματος, αφαιρέστε όλα τα ρυθμιζόμενα κλειδιά ή γενικότερα κλειδιά. Τα κλειδιά που παραμένουν στα περιστρεφόμενα μέρη μπορεί να προκαλέσουν ζημιά ή τραυματισμό.
4. Μην τεντώνετε υπερβολικά τα χέρια σας κατά τη λειτουργία. Κρατήστε τα χέρια σας μακριά από τις περιοχές του κλαδέματος. Βεβαιωθείτε ότι οποιοδήποτε υλικό ή επιφάνεια κάτω από την περιοχή κουρέματος δεν θα υποστεί ζημιά από τις λεπίδες. Σταθείτε σε σταθερό έδαφος και διατηρήστε καλή ισορροπία κατά την εργασία για να αποφύγετε ατυχήματα.
5. Ντυθείτε κατάλληλα. Μην φοράτε φαρδιά ρούχα ή αξεσουάρ που μπορεί να μπλεχτούν στα κινούμενα μέρη. Κρατήστε τα μαλλιά, τα ρούχα και τα νύχια σας μακριά από τα κινούμενα μέρη.

### Άλλα μέτρα ασφαλείας

1. Όταν στο άνοιγμα τοποθετούνται αντικείμενα που δεν κόβονται, αφήστε αμέσως τη σκανδάλη. Η κινούμενη λεπίδα θα επιστρέψει αυτόματα στην ανοικτή θέση.
2. Όταν τα αντικείμενα κοπής είναι πολύ σκληρά για να κοπούν, αφήστε αμέσως τη σκανδάλη και η κινούμενη λεπίδα θα επιστρέψει αυτόματα στην ανοικτή θέση.
3. Όταν οι μπαταρίες δεν φορτίζουν, ελέγξτε πρώτα αν ο φορτιστής είναι σωστά συνδεδεμένος στο προϊόν. Στη συνέχεια, ελέγξτε ότι η τάση φόρτισης είναι σύμφωνη με την τάση που αναγράφεται στην πινακίδα τύπου.
4. Σε περίπτωση ηλεκτρικών ή μηχανικών βλαβών, κλείστε αμέσως τον διακόπτη απενεργοποίησης.
5. Σε περιπτώσεις μη λειτουργίας σύμφωνα με τις παρούσες οδηγίες, οι μπαταρίες ενδέχεται να διαρρέυσουν υγρό. Κρατήστε τις μακριά από τέτοια υγρά. Εάν έρθει σε επαφή με το δέρμα κατά λάθος, ξεπλύνετε με καθαρό νερό. Εάν έρθει σε επαφή με τα μάτια, ξεπλύνετε με καθαρό νερό και ζητήστε αμέσως ιατρική συμβουλή. Το υγρό που εκλύεται από τις μπαταρίες μπορεί να προκαλέσει ερεθισμό ή εγκαύματα.

### ΑΠΟΡΡΙΨΗ ΣΤΟ ΠΕΡΙΒΑΛΛΟΝ

Προκειμένου να αποφευχθούν ζημιές κατά τη μεταφορά, το εργαλείο πρέπει να παραδίδεται σε στερεά συσκευασία. Η συσκευασία καθώς και η μονάδα και τα εξαρτήματα είναι κατασκευασμένα από ανακυκλώσιμα υλικά και μπορούν να απορριφθούν αναλόγως. Τα πλαστικά εξαρτήματα του εργαλείου φέρουν σήμανση ανάλογα με το υλικό τους, γεγονός που καθιστά δυνατή την απομάκρυνση φιλικών προς το περιβάλλον και διαφοροποιημένων λόγω των διαθέσιμων εγκαταστάσεων συλλογής.



#### Μόνο για χώρες της Ευρωπαϊκής Ένωσης

Μην πετάτε τα ηλεκτρικά εργαλεία μαζί με τα οικιακά απορρίμματα!

Σύμφωνα με την Ευρωπαϊκή Οδηγία 2002/96/ΕΚ για τα απόβλητα ηλεκτρικού και ηλεκτρονικού εξοπλισμού και την εφαρμογή της σύμφωνα με την εθνική νομοθεσία, τα ηλεκτρικά εργαλεία που έχουν φτάσει στο τέλος της ζωής τους πρέπει να συλλέγονται χωριστά και να επιστρέφονται σε μια περιβαλλοντικά συμβατή εγκατάσταση ανακύκλωσης.

\* Ο κατασκευαστής διατηρεί το δικαίωμα να πραγματοποιήσει δευτερεύουσες αλλαγές στο σχεδιασμό του προϊόντος και στα τεχνικά χαρακτηριστικά χωρίς προηγούμενη ειδοποίηση, εκτός εάν οι αλλαγές αυτές επηρεάζουν σημαντικά την απόδοση και λειτουργία ασφαλείας των προϊόντων. Τα εξαρτήματα που περιγράφονται / απεικονίζονται στις σελίδες του εγχειριδίου που κρατάτε στα χέρια σας ενδέχεται να αφορούν και σε άλλα μοντέλα της σειράς προϊόντων του κατασκευαστή, με παρόμοια χαρακτηριστικά, και ενδέχεται να μην περιλαμβάνονται στο προϊόν που μόλις αποκτήσατε.

\* Για να διασφαλιστεί η ασφάλεια και η αξιοπιστία του προϊόντος καθώς και η ισχύς της εγγύησης όλες οι εργασίες επιδιόρθωσης, ελέγχου, επισκευής ή αντικατάστασης συμπεριλαμβανομένης της συντήρησης και των ειδικών ρυθμίσεων, πρέπει να εκτελούνται μόνο από τεχνικούς του εξουσιοδοτημένου τμήματος Service του κατασκευαστή.

\* Χρησιμοποιείτε πάντα το προϊόν με τον παρεχόμενο εξοπλισμό. Η λειτουργία του προϊόντος με μη-προβλεπόμενο εξοπλισμό ενδέχεται να προκαλέσει βλάβη ή ακόμα και σοβαρό τραυματισμό ή θάνατο. Ο κατασκευαστής και ο εισαγωγέας ουδεμία ευθύνη φέρει για τραυματισμούς και βλάβες που προκύπτουν από την χρήση μη προβλεπόμενου εξοπλισμού.

## ПРЕГЛЕД НА ПРОДУКТА

Продуктите са електрически ножици за клони, задвижвани от батерия, състоящи се от фиксирано острие, подвижно острие, литиева батерия, зарядно устройство, куфарче за инструменти и комплект аксесоари. Напрежението за зареждане е 110V-240V. Продуктите могат да се използват за срязване, присаждане на клони на плодове, събиране на реколтата в овощни градини и др. Те са лесни за използване и удобни за работа. Качеството на срязване на клони е значително по-високо от това на традиционните ръчни ножици.

## ОБЩИ ИНСТРУКЦИИ ЗА БЕЗОПАСНОСТ

1. Моля, прочетете внимателно това ръководство.
2. Зареждайте батерията само на закрито.
3. С двойна изолация не е необходима заземяваща връзка.
4. Включен трансформатор за безопасност при повреда.
5. В случай на прегряване по време на зареждане, той ще се изключи автоматично.
6. Не изхвърляйте зарядните устройства като битови отпадъци.
7. Не изхвърляйте батериите като битови отпадъци.

## ПРАВИЛНА УПОТРЕБА И ПОДДРЪЖКА

1. Извадете инструмента, поставете литиевата батерия и включете превключвателя за захранване. След като чуете “звуков сигнал”, това означава, че батерията е включена правилно.
2. Бързо натиснете спусъка 3/4 пъти, като скоростта, с която дърпате, трябва да е много висока, и машината ще заработи. (Тази функция е предназначена за защита на оператора, в случай че спусъкът бъде дръпнат случайно).
3. Преди да извършите каквато и да е работа, натиснете няколко пъти спусъка, за да задействате празния диск на ножа, и се ослушайте за необичаен шум или наблюдавайте дали ножът работи необичайно бавно или бързо. Ако всичко изглежда, че работи правилно, започнете работа.
4. За да регулирате размера на отвора на острието: Натиснете спусъка и когато чуете “звуков сигнал”, незабавно отпуснете спусъка и размерът на отвора на острието ще се регулира автоматично.
5. За да се изключите, натиснете спусъка и го отпуснете, след като чуете звука от три капки. Острието ще се затвори автоматично.

### Бележки

- При продължително използване на инструмента има вероятност от прегряване. Уверете се, че използвате инструмента правилно.
- След приключване на сезонната резитба или при смяна на острието трябва да извадите острието и да добавите смазочно масло между острието за поддръжка.

## Зареждане на батерията

Батерията на новия продукт не е напълно заредена. За да я заредите, поставете батерията в зарядното устройство и включете зарядното устройство в електрически контакт. Индикаторът на зарядното устройство светва в червено, което показва, че батерията се зарежда. Когато индикаторната светлина на зарядното устройство светне в зелено, батерията е напълно заредена и след това можете да я използвате.

### Предпазни мерки

1. По време на зареждането е нормално зарядното устройство и/или батерията да се нагряват леко.
2. Ако батериите не се използват дълго време, те трябва да се зареждат на всеки 3 месеца, за да имат по-дълъг живот.
3. Новите батерии или батериите, които не са били използвани дълго време, се нуждаят от 5 пъти по-дълго време за зареждане, за да достигнат максимален капацитет.
4. Не зареждайте батериите многократно след няколко минути работа, тъй като това може да намали живота и ефективността на батерията.
5. Не използвайте повредени батерии и не разглобявайте зарядното устройство или батериите.
6. Батериите съдържат запалими материали, дръжте ги далеч от пламък/топлина. (Опасност от експлозия!)

7. Не зареждайте батериите на открито или във влажна среда.
8. С постепенното намаляване на натоварването на батерията е нормално максималният диаметър на рязане да намалява.
9. Не използвайте електрическата ножица за кло̀ни, докато се зарежда.

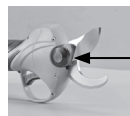
### Омасляване на острието



**Изключете захранването на ножицата преди такава задача.**

Нанесете отново смазка преди да използвате остриетата или след като сте ги използвали повече от 4 часа.

1. Дръжте остриетата отворени и добавете 1-2 капки смазка към връзката между подвижното и неподвижното острие (както е показано на снимката).
2. Отворете и затворете острието няколко пъти, за да разпределите равномерно смазката.



Зареждане с гориво точка

### Регулиране на напрежението на острието



**Изключете захранването на ножицата преди такава задача.**

Дръжте лопатките отворени и проверявайте за странични колебания. Страничното люлеене е необичайно състояние, при което се създава празнина между двете лопатки, което води до това, че зъбите на зъбните колела не могат да се захаят правилно, което може да повреди механичната структура. Острието трябва да бъде застопорено (да не е прекалено стегнато).

Проверете напрежението на острието преди употреба. Правилно опънатите остриета не се люлеят от една страна на друга. Инструментът ще работи по предназначение, докато напрежението на острието е нормално.

1. Разхлаете винта в посока, обратна на часовниковата стрелка, с помощта на отвертка, както е показано на фигура 1, и след това отстранете винта, както е показано на фигура 2 (страница 2).
2. С помощта на гаечен ключ регулирайте блокиращата гайка, докато се затегне, но не прекалено, както е показано на фигура 3 (страница 2).
3. Затегнете винтовете, както е показано на фигура 4, и се уверете, че остриетата се затварят по предназначение (страница 2).

### Смяна на острието



**Изключете захранването на ножицата преди такава задача.**

Извадете батерията, за да осигурите безопасни условия на работа, и сменете острието стъпка по стъпка, както е показано по-долу:

1. Използвайте отвертка Philips, за да разхлаете двата винта на горния капак и свалете горния капак, както е показано на фигурата (страница 3).
2. Използвайте предоставените специални инструменти, за да разхлаете винтовете, както и противооткапващата шайба, както е показано на фигура 2 (страница 3).
3. Използвайте специалния инструмент, за да разхлаете контрагайката и да отстраните спирателната шайба, както е показано на фигура 3 (страница 3).
4. Извадете стария подвижен нож и го заменете с нов, както е показано на фигура 4 (страница 3).
5. Ако е необходимо, намажете острието с масло, както е показано на фигура 5 (страница 3).
6. Ако е необходимо, почистете зъбните колела (предупреждение: не използвайте химически реактиви) и ги смажете, както е показано на фигура 6 (страница 3).

7. Монтирайте острието и зъбната предавка на ножицата, както е показано на фигура 7 (страница 3).
8. Поставете ограничителната шайба и застопорете гайката, както е показано на фигура 8 (страница 3).
9. Затегнете фиксиращия винт и противоразхлабващата шайба, затворете горния капак и затегнете винта, както е показано на фигура 9 (страница 3).

**Забележка:** Неподвижните и подвижните остриета могат да се сменят поотделно, така че не е необходимо да се притеснявате за размера на отвора на острието, когато го сменяте. Нормалният размер на отвора ще се възстанови автоматично след включване на инструмента.

След подмяната почистете инструмента, включете го, за да го тествате, и затворете острието, за да завършите.

## ПОДДЪРЖАНЕ

### Поддръжка на инструменти

1. Не използвайте инструмента за срезове извън обхвата на рязане или за нерастителни материали като метали, камъни и др. Не го използвайте като стяга за затягане на инструменти. Незабавно сменете режещия диск, ако е износен или повреден.
2. Моля, поддържайте цялото оборудване чисто, използвайте суха, чиста кърпа за почистване на остриетата, батериите и зарядните устройства (не използвайте корозивни препарати или разтворители) и използвайте мека четка или суха кърпа за отстраняване на праха от горната част на ножицата.
3. Не потапяйте електрическите ножици, батериите или зарядните устройства във вода или други течности.
4. Моля, използвайте оборудването правилно, съгласно инструкциите. Незабавно прекратете използването, ако има някакви повреди по електрическите ножици, батериите или зарядното устройство.
5. Ако превключвателят не работи правилно, не използвайте електрическата ножица за клони. Използването на електрическите ножици без превключвател може да бъде изключително опасно и инструментът трябва да се ремонтира.
6. Уверете се, че превключвателят е изключен, когато сменяте части или съхранявате електрическата ножица за клони. Тази превантивна мярка ще намали риска от случайно стартиране на инструмента.
7. Съхранявайте и пазете електрическите ножици далеч от деца, за да избегнете инциденти. Също така е опасно да се позволява на неопитни или необучени потребители да работят с електрически градински ножици.
8. Когато използвате електрическата ножица за клони, следвайте съответните инструкции за работа и се уверете, че метеорологичните условия са подходящи за работа. При неправилна употреба на инструмента може да се стигне до повреда или нараняване.
9. След всяка употреба отстранете всички замърсявания от движещото се острие и шайбата, добавете смазочно масло в контактната точка и следвайте всички инструкции за поддръжка на острието, за да се сигурни, че ножиците са готови за всяка следваща употреба и да удължите живота им.

### Поддръжка на батерията

1. Не зареждайте батериите в среда с температура под 0°C и над 45°C, защото може да се стигне до повреда на батериите и/или зарядните устройства.
2. Уверете се, че превключвателят е изключен, преди да свържете батерията. Ако превключвателят е включен, може да възникне инцидент.
3. За зареждане на батериите използвайте само зарядните устройства, посочени от производителя. Зарядните устройства с несъвместими батерии създават опасност от пожар при зареждане.
4. Когато батериите не се използват, моля, поставете ги далеч от малки метални предмети, като щипки за хартия, монети, ключове, пирони и винтове, които могат да съкратят живота им.
5. Късото съединение на батерията може да доведе до изгаряне и да представлява опасност от пожар.
6. Не разглобявайте и не възстановявайте батериите.
7. Не използвайте батерии с късо съединение.
8. Не зареждайте около източник на топлина.
9. Не поставяйте батериите във вода.
10. Не зареждайте в близост до огън или директно под слънцето.

11. Не забивайте гвоздеи в батериите, не удряйте батериите с чук, не стъпвайте върху тях и не ги изхвърляйте.
12. Не използвайте батерии със сериозни видими повреди или деформации.
13. Не заварявайте директно батериите.
14. Не зареждайте батериите в обратна посока, не ги свързвайте в неполярно положение и не ги разреждайте прекомерно.
15. Не включвайте батериите в контакта за зареждане или запалката на автомобила.
16. Не използвайте батериите за оборудване, което не е предназначено за тях.
17. Не влизайте в пряк контакт с литиевите батерии.
18. Не поставяйте батериите в съдове с висока температура или високо налягане, например в микровълнови фурни и др.
19. Не използвайте батерии, които са изтекли.
20. Не позволявайте на деца да влизат в контакт с батериите
21. Не поставяйте батериите под пряка слънчева светлина (или в автомобили под пряка слънчева светлина), тъй като това може да доведе до прегряване, да повреди функцията на батерията и да съкрати нейния живот.
22. Не използвайте батерии в статични пространства (над 64 V).
23. Не използвайте батериите при наличие на корозия, неприятна миризма или други нередности.
24. При контакт на батерията с кожата или дрехите изплакнете с чиста вода.
25. Ако електрическите ножици не се използват дълго време, заредете ги напълно преди употреба.

## ПРЕДПАЗНИ МЕРКИ ЗА БЕЗОПАСНОСТ

### Условия на работното място

1. Винаги работете в чисто и светло пространство. Хаотичните и/или тъмни работни места могат да доведат до злополуки.
2. Не работете с електрическата ножица за клони при влажни или запалителни условия.
3. Работете с инструмента далече от деца или друга публика, за да избегнете разсейване, което може да доведе до повреди или други инциденти.

### Електрическа безопасност

1. Гнездото за акумулаторната батерия на електрическата ножица трябва да е съвместимо с щепсела за свързване на акумулаторната батерия. Не разглобявайте и не преустройвайте гнездото или щепсела по никакъв начин.
2. Не излагайте електрическите ножици на дъжд или на влажна среда. Водата или други течности могат да увеличат опасността от късо съединение или токов удар и да причинят повреда или друго увреждане.
3. Не злоупотребявайте с електрическите проводници. Не използвайте кабелите за повдигане или издърпване на електрическата ножица по какъвто и да е начин. Не дърпайте щепсела. Дръжте електрическата ножица за клони далеч от всякакви остри ръбове или движещи се части. Не използвайте зарядни устройства, когато проводниците или щепселите са повредени. Повредените и преплетени проводници ще увеличат риска от токов удар.

### Лична безопасност

1. Бъдете нащрек. Когато работите с електрическата ножица за клони, се концентрирайте само върху работата. Не работете, когато сте уморени, след употреба на алкохол или под въздействието на медикаменти. По време на работа всяко отклоняване на вниманието може да доведе до сериозни наранявания.
2. Използвайте подходящи предпазни средства. Винаги носете предпазни очила, маска за лице, нехлъзгащи се предпазни обувки, каска и тапи за уши, за да намалите вероятността от повреда или нараняване.
3. Преди да стартирате електрическата ножица за клони, извадете всички регулируеми ключове или гаечни ключове. Ключовете или гаечните ключове, оставени върху въртящите се части, могат да причинят повреда или нараняване.

4. Не разтягайте прекалено ръцете си при работа. Дръжте ръцете си далеч от зоните на срязване. Уверете се, че материалът или повърхността под зоната на срязване няма да бъдат повредени от остриетата. Стойте на твърда основа и пазете равновесие по време на работа, за да избегнете злополуки.
5. Облечете се подходящо. Не носете свободни дрехи или аксесоари, които могат да се заплетат в движещите се части. Дръжте косата, дрехите и ръкавите си далеч от движещите се части.

### Други мерки за безопасност

1. Когато в отвора се поставят невредими предмети, незабавно освободете спусъка. Движещото се острие автоматично ще се върне в отворено положение.
2. Когато срязваните предмети са твърде трудни за рязане, освободете бързо спусъка и подвижното острие автоматично ще се върне в отворено положение.
3. Когато батериите не се зареждат, първо проверете дали зарядното устройство е правилно свързано към продукта. След това проверете дали напрежението на зареждане е в съответствие с напрежението на типовата табелка.
4. В случай на електрическа или механична повреда незабавно изключете ключа.
5. В случаите, когато не се работи съгласно настоящите инструкции, от батериите може да изтече течност. Пазете ги далеч от такива течности. Ако случайно влезе в контакт с кожата, изплакнете я с чиста вода. Ако случайно попадне в очите, изплакнете ги с чиста вода и незабавно потърсете лекарска помощ. Течността, изпусната от батериите, може да причини дразнене или изгаряния.

### ЕКОЛОГИЧНО ОБЕЗВРЕЖДАНЕ

За да се избегнат повреди при транспортиране, инструментът трябва да се достави в здрава опаковка. Опаковката, както и устройството и аксесоарите, са изработени от рециклируеми материали и могат да бъдат изхвърлени по съответния начин. Пластмасовите компоненти на инструмента са маркирани според материала, от който са изработени, което прави възможно отстраняването на екологични и диференцирани поради наличните съоръжения за събиране.



#### Само за страни от ЕС

Не изхвърляйте електрически инструменти заедно с битови отпадъци!

В съответствие с Европейската директива 2002/96/ЕО относно отпадъците от електрическо и електронно оборудване и нейното прилагане в съответствие с националното законодателство, електрическите инструменти, чийто живот е изтекъл, трябва да се събират разделно и да се връщат в екологично съвместимо съоръжение за рециклиране.

\* Производителят си запазва правото да прави незначителни промени в дизайна и техническите спецификации на продуктите без предварително уведомление, освен ако тези промени не засягат значително работата и безопасността на продуктите. Частите, описани/илюстрирани на страниците на ръководството, което държите в ръцете си, може да се отнасят и за други модели от продуктовата линия на производителя с подобни характеристики и може да не са включени в току-що придобития от вас продукт.

\* За да се гарантира безопасността и надеждността на продукта и валидността на гаранцията, всички работи по ремонт, проверка или замяна, включително поддръжка и специални настройки, трябва да се извършват само от техници от оторизирания сервизен отдел на производителя.

\* Винаги използвайте продукта с доставеното оборудване. Работата на продукта с оборудване, което не е доставено, може да доведе до неизправности или дори до сериозни наранявания или смърт. Производителят и вносителят не носят отговорност за наранявания и щети, възникнали в резултат на използването на несъответстващо на изискванията оборудване.

## Преглед производа

Производи су електричне сечкице за орезивање на батеријско напајање које се састоје од фиксног сечива, покретног сечива, литијумске батерије, пуњача, футроле за алате и сета прибора. Напон пуњења је наизменични 110 V–240 V. Маказе се могу користити за обрезавање, калемљење грана стабала, бербу у воћњацима итд. Лаке су за употребу и руковање. Квалитет резидбе је знатно виши у поређењу са традиционалним ручним маказама..

## ОПШТЕ УПУТСТВА ЗА БЕЗБЕДНОСТ

1. Молимо пажљиво прочитајте ова упутства.
2. Молимо пажљиво прочитајте ова упутства.
3. Батерију пуните само у затвореном простору.
4. Са двоструком изолацијом није потребно уземљење.
5. Укључен је безнегрешан безбедносни трансформатор.
6. У случају прегревања током пуњења, уређај ће се одмах искључити.
7. Не одбацујте пуњаче као кућно отпад.

## ПРАВИЛНА УПОТРЕБА И ОДРЖАВАЊЕ

1. Извадите алат из кутије, убаците литијумску батерију и притисните прекидач за напајање. Када чујете карактеристичан бип, то указује да је батерија правилно активирана.
2. Брзо повуците окидач 3–4 пута; брзина повлачења мора бити веома велика. Сечиво ће се аутоматски отворити. (Ова функција је дизајнирана да заштити оператора у случају случајног повлачења окидача).
3. Пре почетка рада, неколико пута повуците обарач да бисте покренули сечиво на празном ходу и пажљиво слушајте да ли се чује необичан звук, или примети да ли сечиво ради необично споро или брзо. Ако све функционише исправно, можете да започнете са радом.
4. За подешавање отварања оштрице: Када чујете карактеристичан пип, одмах отпустите окидач и отварање оштрице ће се аутоматски подесити.
5. Да бисте искључили алат, притисните окидач и отпустите га након што чујете карактеристично бип-овање три пута. Сечиво ће се затим аутоматски затворити.

### Напомена

- Ако алат користите континуирано дуже време, може се прегрејати. Побрините се да алат користите правилно.
- Након завршетка било ког сезонског резидбарског рада или при замени оштрице, требало би да уклоните оштрицу и нанесете мазио у подручје оштрице ради одржавања.

## Пуњење батерије

Батерија новог производа није у потпуности напуњена. Да бисте је напунили, ставите батерију у пуњач и укључите пуњач у утичницу. Индикатор пуњача ће постати црвен, што указује да се батерија пуни. Када индикатор пуњача постане зелен, батерија је потпуно напуњена и можете је користити.

### Предупређења

1. Током пуњења, нормално је да пуњач и/или батерија постану благо топли.
2. Ако се батерије не користе дужи временски период, треба их напунити свака 3 месеца како би се обезбедио дужи век трајања.
3. Нове батерије или батерије које дуго нису коришћене захтевају пет пута више времена за пуњење да би достигле свој максимални капацитет.
4. Немојте поново пунити батерије након неколико минута коришћења, јер то може скратити век трајања и перформансе батерије.
5. Не користите оштећене батерије и не растављајте пуњач или батерије.
6. Батерије садрже запаљиве материјале; држите их даље од ватре/топлоте (опасност од експлозије!).
7. Не пуњајте батерије на отвореном или у влажном окружењу.
8. Како се напуњеност батерије постепено смањује, нормално је да се смањује и максимални пречник резања.
9. Не користите електричне градинарске маказе током пуњења.

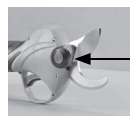
## Подмазивање оштрице



**Одспојите алат од извора напајања пре почетка рада.**

Поново нанесите мазиво пре коришћења сечива или након више од четири сата коришћења.

1. Држите оштрице отворене и нанесите 1–2 капи мазива на зглоб између покретне и фиксне оштрице (као што је приказано на слици)
2. Отворите и затворите оштрицу неколико пута да бисте равномерно расподелили мазиво.



Напуни гориво

## Подешавање напетости оштрице



**Одспојите алат од извора напајања пре почетка рада.**

Држите лопатице отвореним и проверите бочну провијање. Странични луфт је абнормално стање које ствара јаз између две лопатице, спречавајући правилно узајамно угризање зуба зупчаника, што може довести до структурне штете. Сечиво мора бити причвршћено (не превише чврсто). Проверите напетост оштрице пре употребе. Оштрице са исправном напетošћу неће се клати са стране на страну. Алат ће радити како је предвиђено под условом да је напетост оштрице исправна.

1. Опустите вијак одвијачем, као што је приказано на Слици 1, а затим уклоните вијак као што је приказано на Слици 2 (страница 2).
2. Користите Ален кључ да подесите закључавајућу навртку док не буде чврста, али не претерано чврста, као што је приказано на Слици 3 (страница 2).
3. Затегните вијке као што је приказано на слици 4 и уверите се да се лопатице затварају како је предвиђено (страница 2).

## Замена оштрице



**Одспојите алат од извора напајања пре почетка рада.**

Уклоните батерију како бисте обезбедили безбедне радне услове и заменили сечиво корак по корак на следећи начин:

1. Користите крстасти одвијач да опустите два вијка на горњем поклопцу и уклоните горњи поклопац, као што је приказано на илустрацији (страница 3).
2. Користите обезбеђене специјалне алате за отпуштање вијака и подлошке, као што је приказано на слици 2 (страница 3).
3. Користите посебан алат да опустите закључавајућу навртку и уклоните подлошку, као што је приказано на слици 3 (страница 3).
4. Уклоните стару покретну оштрицу и замените је новом, као што је приказано на слици 4 (страница 3).
5. По потреби подмажите оштрицу, као што је приказано на слици 5 (страница 3).
6. По потреби очистите зупчанике (упозорење: не користите хемијска средства за чишћење) и подмажите зупчанике, као што је приказано на слици 6 (страница 3).
7. Уметните оштрицу и зупчаник у маказе, као што је приказано на Слици 7 (страница 3).
8. Уметните подлошку и затегните навртку, као што је приказано на Слици 8 (страница 3).
9. Затегните закључавајући вијак и подлошку, затворите горњи поклопац и затегните вијак, као што је приказано на слици 9 (страница 3).

**Напомена:** Фиксне и покретне ивице се могу заменити одвојено, тако да не морате да бринете о опсегу отварања ивица током замене. Нормални опсег отварања ће се аутоматски вратити чим се алат укључи.

Након замене оштрице, очистите алат, укључите га да га тестирате и затворите оштрицу да завршите проверу.

## ОДРЖАВАЊЕ

### Одрживање алата

1. Не користите алат за резање ван распона резања или за материјале који нису дрво, као што су метал, камен итд. Не користите га као стезаљку за причвршћивање алата. Одмах замените сечиво ако је истрошено или оштећено.
2. Држите сву опрему чистом; користите сувучисту крпу за чишћење сечива, батерија и пуњача (не користите корозивна или растварачка средства) и користите меку четку или суву крпу да уклоните прашину са горњег дела секача.
3. Не утапајте електричне градинарске маказе, батерије или пуњаче у воду или друге течности.
4. Молимо вас да опрему користите правилно, у складу са упутствима. Одмах прекините употребу ако је електрична градинарска маказа оштећена, као и батерије или пуњач.
5. Ако прекидач не функционише исправно, не користите електричне маказе за резивање. Коришћење електричних маказа за резивање без прекидача може бити изузетно опасно и алат мора бити поправљен.
6. Обезбедите да је прекидач искључен при замени делова или при складиштењу електричних секача. Ова мера предострожности ће смањити ризик од случајног покретања алата.
7. Чувајте електричне градинарске маказе ван домаћаја деце како бисте спречили незгоде. Такође је опасно дозволити неискусним или нестручним корисницима да користе електричне градинарске маказе.
8. При коришћењу електричних градинарских маказа, поштујте одговарајућа упутства за рад и уверите се да су временски услови погодни за рад. Неправилна употреба алата може довести до оштећења или повреде.
9. Након сваке употребе уклоните све остатке са покретног сечива и вратила, нанесите уље за подмазивање на контактну тачку и поштујте све упутства за одржавање сечива како бисте осигурали да су маказе спремне за сваку наредну употребу и продужили њихов радни век.

### Одржавање батерије

1. Не пуњите батерије у окружењу са температуром испод 0°C или изнад 45°C, јер може доћи до оштећења батерија и/или пуњача.
2. Уверите се да је прекидач искључен пре него што повежете батерију. Ако је прекидач укључен, може доћи до незгоде.
3. Користите само пуњаче које је одредио произвођач за пуњење батерија. Пуњачи са некомпатибилним батеријама представљају ризик од пожара током пуњења.
4. Када се батерије не користе, држите их даље од ситних металних предмета, као што су спајалице, новчићи, кључеви, ексери и вијци, који могу смањити њихов век трајања.
5. Кратак спој батерије може довести до опекотина и представљати ризик од пожара.
6. Немојте растављати нити преправљати батерије.
7. Немојте користити батерије са кратким спојем.
8. Немојте пуњити батерије у близини извора топлоте.
9. Немојте стављати батерије у воду.
10. Немојте пуњити батерије у близини ватре нити директно на сунцу.
11. Немојте забијати ексере у батерије, ударати батерије чекићем, газити их нити бацати.
12. Немојте користити батерије са озбиљним видљивим оштећењима или деформацијама.
13. Немојте директно лемити батерије.
14. Немојте пуњити батерије наопако, повезивати их са обрнутим поларитетом нити их прекомерно празнити.
15. Немојте повезивати батерије на утичницу за пуњење или на упаљач у возилу.
16. Немојте користити батерије у неодговарајућој опреми.
17. Немојте долазити у директан контакт са литијумским батеријама.
18. Немојте стављати батерије у посуде са високом температуром или високом притиском, као што су микроталасне пећнице и слично.
19. Немојте користити батерије које цуре.

20. Немојте дозволити деци да долазе у контакт са батеријама.
21. Немојте стављати батерије под директно сунчево светло (или у аутомобиле изложене директном сунцу), јер може доћи до прегревања, оштећења функције батерије и смањења њеног века трајања.
22. Немојте користити батерије у статичким окружењима (која прелазе 64V).
23. Немојте користити батерије ако постоји корозија, непријатан мирис или било каква друга неправилност.
24. Ако батерија дође у контакт са кожом или одећом, исперите чистом водом.
25. Ако се електричне маказе за орезивање не користе дуже време, потпуно их напуните пре употребе.

## Мере безбедности

### Услови рада

1. Увек радите у чистом и добро осветљеном простору. Запуштена и/или мрачна радна места могу довести до несрећа.
2. Не користите електричне секаче за обрезивање у влажним или запаљивим условима.
3. Радите са алатом далеко од деце или других особа како бисте избегли одвраћање пажње које може довести до оштећења или других незгода.

### Електрична безбедност

1. Прикључак за батерију на електричним резачима за орезивање мора бити компатибилан са конектором за батерију. Не растављајте нити мењајте прикључак или конектор ни на који начин.
2. Не излажите електричне секаче киши или било ком влажном окружењу. Вода или друге течности могу повећати ризик од кратког споја или електричног удара и изазвати квар или друга оштећења.
3. Не злоупотребљавајте каблове за напајање. Не користите каблове за подизање или повлачење електричних секача на било који начин. Не вуците прикључак за кабл. Држите електричне градинарске маказе даље од оштрих ивица или покретних делова. Не користите пуњаче ако су каблови или прикључци оштећени. Оштећени и запетљани каблови повећавају ризик од струјног удара.

### Лична безбедност

1. Будите опрезни. Када рукујете електричним маказама за орезивање, усредсредите се искључиво на посао. Немојте их користити када сте уморни, након конзумирања алкохола или под дејством лекова. Током рада, свака непажња може довести до озбиљне повреде.
2. Користите одговарајућу заштитну опрему. Увек носите заштитне наочаре, маску за лице, противклизну заштитну обућу, кацигу и штитнике за уши како бисте смањили могућност оштећења или повреде.
3. Пре покретања електричних маказа за орезивање уклоните све подесиве кључеве или друге кључеве. Кључеви који остају на ротирајућим деловима могу изазвати оштећење или повреду.
4. Немојте претерано пружати руке током рада. Држите руке даље од подручја резања. Уверите се да материјал или површина испод подручја резања неће бити оштећени ножевима. Стојте на стабилном тлу и одржавајте добру равнотежу током рада како бисте избегли незгоде.
5. Обучите се прикладно. Немојте носити широку одећу или додатке који се могу заплести у покретне делове. Држите косу, одећу и рукаве даље од покретних делова.

### Остале безбедносне мере

1. Будите опрезни. Када рукујете електричним маказама за орезивање, усредсредите се искључиво на посао. Немојте их користити када сте уморни, након конзумирања алкохола или под дејством лекова. Током рада, свака непажња може довести до озбиљне повреде.
2. Користите одговарајућу заштитну опрему. Увек носите заштитне наочаре, маску за лице, противклизну заштитну обућу, кацигу и штитнике за уши како бисте смањили могућност оштећења или повреде.
3. Пре покретања електричних маказа за орезивање уклоните све подесиве кључеве или друге кључеве. Кључеви који остају на ротирајућим деловима могу изазвати оштећење или повреду.

4. Немојте претерано пружати руке током рада. Држите руке даље од подручја резања. Уверите се да материјал или површина испод подручја резања неће бити оштећени ножевима. Стојте на стабилном тлу и одржавајте добру равнотежу током рада како бисте избегли незгоде.
5. Обуците се прикладно. Немојте носити широку одећу или додатке који се могу заплести у покретне делове. Држите косу, одећу и рукаве даље од покретних делова.

## УКЛАЊАЊЕ У ЖИВОТНУ СРЕДИНУ

Да би се спречила оштећења током транспорта, алат мора бити испоручен у чврстој амбалажи. Амбалажа, као и уређај и његове компоненте, направљени су од материјала који се могу рециклирати и могу се одлагати у складу с тим. Пластичне компоненте алата означене су у складу са својим материјалом, што омогућава њихово еколошко и сортирано одлагање, у зависности од доступних постројења за прикупљање.



### Само за земље Европске уније

Не бацајте електричне алате са кућним отпадом!

У складу са Европском директивом 2002/96/ЕС о отпадној електричној и електронској опреми и њеном применом у националном законодавству, електрични алати који су достигли крај свог корисног века трајања морају се прикупљати одвојено и враћати у постројење за рециклажу које испуњава захтеве заштите животне средине.

\* Произвођач задржава право да врши мање измене у дизајну производа и техничким спецификацијама без претходне најаве, осим ако те измене значајно не утичу на перформансе и безбедност производа. Компоненте описане/илустроване на страницама овог упутства могу се примењивати и на друге моделе у понуди произвођача са сличним карактеристикама и можда неће бити укључене у производ који сте управо купили.

\* Да би се обезбедила безбедност и поузданост производа, као и важећост гаранције, сви послови поправке, прегледа, одржавања или замене, укључујући сервис и посебна подешавања, мора да обављају само техничари из овлашћеног сервиса произвођача.

\* Увек користите производ са испорученом опремом. Коришћење производа са неприкладном опремом може довести до оштећења или чак озбиљних повреда или смрти. Произвођач и увозник не преузимају никакву одговорност за повреде или штету насталу употребом неодобрене опреме.

## PREGLED PROIZVODA

Proizvodi su električne škare za rezidbu na baterijski pogon, koje se sastoje od fiksne oštrice, pokretne oštrice, litijske baterije, punjača, kofera za alat i pribora. Napon punjenja je AC 110V-240V. Proizvodi se mogu koristiti za šišanje, cijepljenje voćnih grana, berbu u voćnjacima itd. Jednostavni su za korištenje i rukovanje. Kvaliteta šišanja grana znatno je bolja od tradicionalnih ručnih škara.

## OPĆE SIGURNOSNE UPUTE

1. Pažljivo pročitajte ovaj priručnik.
2. Bateriju puniti samo u zatvorenom prostoru.
3. S dvostrukom izolacijom, nije potrebno uzemljenje.
4. Sigurnosni transformator za kvar uključen.
5. U slučaju pregrijavanja tijekom punjenja, automatski će se isključiti.
6. Nemojte odlagati punjače kao kućni otpad.
7. Nemojte odlagati baterije kao kućni otpad.

## ISPRAVNO KORIŠTENJE I ODRŽAVANJE

1. Uklonite alat, postavite litijsku bateriju, uključite prekidač. Nakon što čujete "bip", to znači da je baterija ispravno napunjena.
2. Brzo povucite okidač 3/4 puta, brzina kojom povlačite treba biti vrlo velika, stroj će se pokrenuti. (Ova je funkcija osmišljena kako bi zaštitila rukovatelja u slučaju da se okidač slučajno povuče).
3. Prije bilo kakvog rada, nekoliko puta pritisnite okidač kako biste pokrenuli prazan nož i oslušajte ima li neobične buke ili promatrajte rad li oštrica neobično sporo ili brzo. Ako se čini da sve radi kako treba, počnite raditi.
4. Kako biste prilagodili veličinu otvora oštrice: Pritisnite okidač i kada čujete "bip", odmah otpustite okidač i veličina otvora oštrice će se automatski prilagoditi.
5. Za isključivanje pritisnite okidač i otpustite ga nakon što čujete zvuk tri kapi. Oštrica će se automatski zatvoriti.

### Bilješke

- Kod kontinuirane uporabe alata dulje vrijeme postoji mogućnost pregrijavanja. Provjerite koristite li alat ispravno.
- Nakon završetka bilo kakvog sezonskog rezidbe ili prilikom zamjene noža, trebali biste ukloniti nož i dodati ulje za podmazivanje između noža radi održavanja.

## Punjenje baterije

Baterija novog proizvoda nije potpuno napunjena. Za punjenje umetnite bateriju u punjač i uključite punjač u utičnicu. Indikatorska lampica punjača svijetli crveno, što pokazuje da se baterija puni. Kada indikator punjača svijetli zeleno, baterija je potpuno napunjena i možete je koristiti.

### Mjere predostrožnosti

1. Tijekom punjenja normalno je da se punjač i/ili baterija malo zagriju.
2. Ako se baterije ne koriste dulje vrijeme, treba ih puniti svaka 3 mjeseca za duži životni vijek.
3. Nove baterije ili baterije koje nisu korištene dulje vrijeme zahtijevaju 5 puta dulje vrijeme punjenja da bi se postigao maksimalni kapacitet.
4. Ne puniti baterije opetovano nakon nekoliko minuta rada, jer to može smanjiti trajanje baterije i učinkovitost.
5. Nemojte koristiti oštećene baterije i nemojte rastavljati punjač ili baterije.
6. Baterije sadrže zapaljive materijale, držite ih podalje od plamena/vrućine. (Opasnost od eksplozije!)
7. Ne puniti baterije na otvorenom ili u vlažnom okruženju.
8. S postupnim smanjenjem opterećenja baterije, normalno je da se maksimalni promjer rezanja smanjuje.
9. Ne koristite električne škare za rezidbu tijekom punjenja.

## Podmazivanje oštrice



**Prije takvog zadatka odspojite škare iz struje.**

Ponovno nanosite lubrikant prije korištenja oštrica ili nakon što ste ih koristili dulje od 4 sata.

1. Držite oštrice otvorene i dodajte 1-2 kapi lubrikanta na spoj između pokretne i fiksne oštrice (kao što je prikazano na slici)
2. Otvorite i zatvorite oštricu nekoliko puta kako biste ravnomjerno rasporedili lubrikant.



Točka za punjenje goriva

## Podšavanje napetosti oštrice



**Prije takvog zadatka odspojite škare iz struje.**

Držite oštrice otvorene i provjerite ima li bočnih njihanja. Bočno njihanje je abnormalno stanje, koje stvara razmak između dviju oštrica, što dovodi do toga da zubi zupčanika ne mogu pravilno zagristi, što može oštetiti mehaničku strukturu. Oštrica mora biti zaključana (ne previše čvrsto).

Prije takvog zadatka odspojite škare iz struje 4. Kako biste prilagodili veličinu otvora oštrice: Pritisnite okidač i kada čujete "bip", odmah otpustite okidač i veličina otvora oštrice će se automatski prilagoditi.

Prije uporabe provjerite napetost oštrice. Ispravno zategnute oštrice neće se njihati s jedne na drugu stranu. Alat će raditi kako treba sve dok je napetost oštrice normalna.

1. Otpustite vijak u smjeru suprotnom od kazaljke na satu pomoću odvijača, kao što je prikazano na slici 1, a zatim uklonite vijak kao što je prikazano na slici 2 (stranica 2).
2. Pomoću inbus ključa namjestite sigurnosnu maticu dok ne bude čvrsta, ali ne prečvrsta, kao što je prikazano na slici 3 (stranica 2).
3. Zategnite vijke kao što je prikazano na slici 4 i osigurajte da su oštrice zatvorene kako je predviđeno (stranica 2).

## Zamjena oštrice



**Prije takvog zadatka odspojite škare iz struje.**

Uklonite bateriju kako biste osigurali sigurne radne uvjete i zamijenite oštricu korak po korak kao što je prikazano u nastavku:

1. Pomoću Philips odvijača otpustite dva vijka na gornjem poklopcu i uklonite gornji poklopac, kao što je prikazano na slici (stranica 3).
2. Koristite priložene posebne alate za otpuštanje vijaka kao i podlošku protiv olabavljenja, kao što je prikazano na slici 2 (stranica 3).
3. Koristite poseban alat da otpustite sigurnosnu maticu i uklonite graničnu podlošku, kao što je prikazano na slici 3 (stranica 3).
4. Uklonite staru pokretnu oštricu i zamijenite je novom, kao što je prikazano na slici 4 (stranica 3).
5. Ako je potrebno, podmažite oštricu uljem, kao što je prikazano na slici 5 (stranica 3).
6. Ako je potrebno, očistite zupčanike (upozorenje: ne koristite kemijske reagense) i podmažite ih, kao što je prikazano na slici 6 (stranica 3).
7. Postavite oštricu i zupčanik na škare, kao što je prikazano na slici 7 (stranica 3).
8. Stavite zaustavnu pločicu i zaključajte sigurnosnu maticu, kao što je prikazano na slici 8 (stranica 3).
9. Zategnite sigurnosni vijak i podlošku protiv labavljenja, zatvorite gornji poklopac i zategnite vijak, kao što je prikazano na slici 9 (stranica 3).

**Napomena:** Fiksne i pomične oštrice mogu se zasebno mijenjati, tako da nema potrebe brinuti o veličini otvora oštrice prilikom zamjene. Normalna veličina otvora automatski će se vratiti nakon uključivanja alata.

Nakon zamjene, očistite alat, uključite ga da ga testirate i zatvorite oštricu da završite.

## ODRŽAVANJE

### Održavanje alata

1. Nemojte koristiti alat za rezove izvan raspona rezanja ili za nebiljne materijale kao što su metali, kamenje, itd. Nemojte ga koristiti kao stezaljku za stezanje alata. Odmah zamijenite oštricu za rezanje ako je istrošena ili oštećena.
2. Održavajte svu opremu čistom, koristite suhu, čistu krpu za čišćenje oštrica, baterija i punjača (nemojte koristiti korozivne deterdžente ili deterdžente s otapalima) i koristite meku četku ili suhu krpu za uklanjanje prašine s vrha škara.
3. Nemojte namakati električne škare za rezidbu, baterije ili punjače u vodi ili bilo kojoj drugoj tekućini.
4. Koristite opremu ispravno, prema uputama. Odmah prestanite koristiti ako postoji bilo kakva šteta na električnim škarama, baterijama ili punjaču.
5. Ako prekidač ne radi ispravno, nemojte koristiti električne škare za rezidbu. Korištenje električnih škara za rezidbu bez prekidača može biti iznimno opasno i alat se mora dati na popravak.
6. Provjerite je li prekidač isključen dok mijenjate dijelove ili kad spremate električne škare za rezidbu. Takva preventivna mjera će smanjiti rizik od slučajnog pokretanja alata.
7. Pohranite i držite električne škare za orezivanje dalje od djece kako biste izbjegli nezgode. Također je opasno pustiti neiskusne ili neobučene korisnike da rukuju električnim škarama za rezidbu.
8. Prilikom korištenja električnih škara za orezivanje, pridržavajte se odgovarajućih uputa za rad i provjerite jesu li vremenski uvjeti pogodni za rad. Oštećenje ili ozljeda mogu biti posljedica nepravilne uporabe alata.
9. Nakon svake uporabe, uklonite svu prljavštinu s pokretne oštrice i podloška, dodajte ulje za podmazivanje na kontaktnu točku i slijedite sve upute za održavanje oštrice kako biste bili sigurni da su škare spremne za svaku sljedeću uporabu i produžili njihov životni vijek.

### Održavanje baterije

1. Ne punite baterije u okruženju ispod 0°C i iznad 45°C, može doći do oštećenja baterija i/ili punjača.
2. Provjerite je li prekidač isključen prije spajanja baterije. Ako je prekidač uključen, može doći do nezgode.
3. Za punjenje baterija koristite samo punjače koje je naveo proizvođač. Punjači s nekompatibilnim baterijama predstavljaju opasnost od požara tijekom punjenja.
4. Kada se baterije ne koriste, maknite ih dalje od sitnih metalnih predmeta kao što su spajalice, kovanice, ključevi, čavli i vijci, koji mogu skratiti njihov životni vijek.
5. Kratki spoj baterije može rezultirati opeklinama i predstavljati opasnost od požara.
6. Nemojte rastavljati niti ponovno sastavljati baterije.
7. Ne koristite baterije kratkog spoja.
8. Ne punite oko izvora topline.
9. Ne stavljajte baterije u vodu.
10. Ne punite blizu vatre ili izravno na suncu.
11. Nemojte zabijati čavle u baterije, nemojte udarati baterije čekićem, nemojte gaziti niti bacati baterije.
12. Ne koristite baterije s velikim vidljivim oštećenjima ili deformacijama.
13. Nemojte zavarivati baterije izravno.
14. Nemojte puniti baterije obrnuto, spajati ih u antipolarnom položaju ili ih pretjerano prazniti.
15. Ne uključujte baterije u utičnicu za punjenje ili upaljač u vozilu.
16. Nemojte koristiti baterije na opremi koja nije dodijeljena.
17. Ne dolazite u izravan kontakt s litijskim baterijama.
18. Ne stavljajte baterije u posude s visokom temperaturom ili visokim tlakom, kao što su mikrovalne pećnice, itd.
19. Nemojte koristiti baterije koje cure.
20. Ne dopustite djeci da dođu u kontakt s baterijama
21. Ne stavljajte baterije na izravnu sunčevu svjetlost (ili u automobile na izravnu sunčevu svjetlost), to može uzrokovati pregrijavanje, oštetiti funkciju baterije i skratiti joj životni vijek.

22. Ne koristite baterije u statičnim prostorima (preko 64V).
23. Ne koristite baterije ako postoje korozije, neugodan miris ili bilo kakve druge nepravilnosti.
24. Ako baterija dođe u kontakt s kožom ili odjećom, isperite je čistom vodom.
25. Ako se električne škare za rezidbu ne koriste dulje vrijeme, napunite ih do kraja prije uporabe.

## SIGURNOSNE MJERE

### Uvjeti na radnom mjestu

1. Uvijek radite u čistom i svijetlom prostoru. Kaotična i/ili mračna radna mjesta mogu dovesti do nezgoda.
2. Ne koristite električne škare za rezidbu u vlažnim ili zapaljivim uvjetima.
3. Upravljajte alatom dalje od djece ili druge publike kako biste izbjegli smetnje koje mogu dovesti do oštećenja ili drugih nezgoda.

### Električna sigurnost

1. Baterijska utičnica električnih škara za orezivanje mora biti kompatibilna s priključnim utikačem baterije. Ni na koji način nemojte rastavljati ili ponovno sastavljati utičnicu ili utikač.
2. Ne izlažite električne škare za rezidbu kiši ili bilo kojem vlažnom okruženju. Voda ili druge tekućine mogu povećati opasnost od kratkog spoja ili strujnog udara te uzrokovati štetu ili drugu štetu.
3. Ne zlorabite električne žice. Nemojte koristiti žice za podizanje ili povlačenje električnih škara za rezidbu na bilo koji način. Nemojte povlačiti utikač. Električne škare za rezidbu držite dalje od oštih rubova ili pokretnih dijelova. Nemojte koristiti punjače ako su žice ili utikači oštećeni. Oštećene i isprepletene žice povećavaju rizik od strujnog udara.

### Osobna sigurnost

1. Budite oprezni. Kada rukujete električnim škarama za rezidbu, usredotočite se samo na rad. Nemojte raditi ako ste umorni, nakon konzumiranja alkohola ili pod lijekovima. Tijekom rada, svako ometanje može dovesti do ozbiljnih ozljeda.
2. Koristite odgovarajuću sigurnosnu opremu. Uvijek nosite zaštitne naočale, masku za lice, zaštitne cipele koje se ne klizaju, kacigu i čepiće za uši kako biste smanjili mogućnost oštećenja ili ozljede.
3. Prije pokretanja električnih škara za orezivanje, uklonite sve podesive ključeve ili ključeve. Ključevi ili ključevi ostavljeni na rotirajućim dijelovima mogu uzrokovati štetu ili ozljedu.
4. Nemojte previše istezati ruke tijekom rada. Držite ruke podalje od područja šišanja. Uvjerite se da oštrice neće oštetiti materijal ili površinu ispod područja šišanja. Stanite na čvrsto tlo i održavajte ravnotežu dok radite kako biste izbjegli nezgode.
5. Odjenite se prikladno. Ne nosite široku odjeću ili dodatke koji se mogu zapetljati u pokretne dijelove. Držite kosu, odjeću i rukave podalje od pokretnih dijelova.

### Ostale sigurnosne mjere

1. Kada se u otvor stave predmeti koji ne mogu rezati, odmah otpustite okidač. Pokretna oštrica automatski će se vratiti u otvoreni položaj.
2. Kada su predmeti za rezanje preteški za rezanje, odmah otpustite okidač i pokretna oštrica će se automatski vratiti u otvoreni položaj.
3. Kada se baterije ne pune, prvo provjerite je li punjač ispravno priključen na proizvod. Zatim provjerite odgovara li napon punjenja naponu na tipskoj pločici.
4. U slučaju električnih ili mehaničkih kvarova, odmah zatvorite prekidač.
5. U slučajevima kada ne radite prema ovim uputama, iz baterija može iscuriti tekućina. Držati dalje od takvih tekućina. Ako slučajno dođe u dodir s kožom, isperite čistom vodom. Ako dođe u dodir s očima, isperite čistom vodom i odmah potražite savjet liječnika. Tekućina ispuštena iz baterija može izazvati iritaciju ili opekline.

## EKOLOŠKO ODLAGANJE

Kako bi se izbjegla oštećenja tijekom transporta, alat se mora isporučiti u čvrstoj ambalaži. Pakiranje, kao i jedinica i pribor izrađeni su od materijala koji se mogu reciklirati i mogu se na odgovarajući način zbrinuti. Plastične komponente alata označene su prema materijalu iz kojeg su izrađene, što omogućuje ekološki prihvatljivo i različito uklanjanje zbog dostupnih objekata za prikupljanje.



### Samo za zemlje EU

Ne odlažite električne alate zajedno s kućnim otpadom!

U skladu s europskom Direktivom 2002/96/EC o otpadnoj električnoj i elektroničkoj opremi i njenom provedbom u skladu s nacionalnim zakonom, električni alati koji su došli do kraja svog životnog vijeka moraju se skupljati odvojeno i vratiti u ekološki prihvatljivo postrojenje za recikliranje.

\* Proizvođač zadržava pravo na manje izmjene u dizajnu proizvoda i tehničkim specifikacijama bez prethodne najave, osim ako te promjene značajno utječu na performanse i sigurnost proizvoda. Dijelovi opisani / ilustrirani na stranicama priručnika koje držite u rukama također se mogu odnositi na druge modele proizvođačeve linije proizvoda sa sličnim značajkama i možda neće biti uključeni u proizvod koji ste upravo nabavili.

\* Kako bi se osigurala sigurnost i pouzdanost proizvoda i valjanost jamstva, sve popravke, inspeksijske ili zamjenske radove, uključujući održavanje i posebne prilagodbe, smiju obavljati samo tehničari ovlaštenog servisnog odjela proizvođača.

\* Uvijek koristite proizvod s isporučenom opremom. Rad proizvoda s neiskorištenom opremom može uzrokovati kvarove ili čak ozbiljne ozljede ili smrt. Proizvođač i uvoznik nisu odgovorni za ozljede i štete nastale uporabom nesukladne opreme.

NAKAYAMA  
PRO

## TERMÉK ÁTTEKINTÉS

A termékek akkumulátoros elektromos metszőollók, amelyek egy fix pengéből, egy mozgatható pengéből, egy lítium akkumulátorból, egy töltőből, egy szerszámtáskából és egy tartozékkészletből állnak. A töltőfeszültség 110V-240V váltakozó áramú. A termékek használhatók nyírásra, gyümölcsösökben gyümölcságak oltására, betakarításra stb. Könnyen használhatóak és könnyen kezelhetőek. Az ágnyírás minősége lényegesen jobb, mint a hagyományos kézi ollóé.

## ÁLTALÁNOS BIZTONSÁGI UTASÍTÁSOK

1. Kérjük, figyelmesen olvassa el ezt a kézikönyvet.
2. Csak beltérben töltsse az akkumulátort.
3. Kettős szigeteléssel, nincs szükség földelésre.
4. Hibavédelmi transzformátor mellékelve.
5. Ha töltés közben túlmelegszik, automatikusan kikapcsol.
6. Ne dobja ki a töltőket háztartási hulladékként.
7. Ne dobja ki az elemeket háztartási hulladékként.

## MEGFELELŐ HASZNÁLAT ÉS KARBANTARTÁS

1. Vegye ki a szerszámot, helyezze be a lítium akkumulátort, kapcsolja be a hálózati kapcsolót. Miután meghallotta a "sípoló hangot", ez azt jelenti, hogy az akkumulátor megfelelően be van kapcsolva.
2. Gyorsan húzza meg a ravaszt 3/4-szer, a húzás sebességének nagyon gyorsnak kell lennie, a gép elindul. (Ez a funkció a kezelő védelmére szolgál, ha véletlenül meghúzná a ravaszt).
3. Mielőtt bármilyen munkát elvégezne, nyomja meg többször a ravaszt a penge üres részének működtetéséhez, és figyeljen szokatlan zajokra, illetve figyelje meg, hogy a penge szokatlanul lassan vagy gyorsan jár-e. Ha úgy tűnik, hogy minden megfelelően működik, kezdje el a munkát.
4. A penge nyílás méretének beállításához: Nyomja meg a kioldó gombot, és amikor egy "sípoló hangot" hall, azonnal engedje el a kioldó gombot, és penge nyílásmérete automatikusan beállítódik.
5. A kikapcsoláshoz nyomja meg a kioldó gombot, és engedje el, miután három csepp hangját hallotta. A penge automatikusan becsukódik.

### Megjegyzések

- Ha a szerszámot hosszú folyamatosan használja, fennáll a túlmelegedés lehetősége. Ügyeljen a szerszám helyes használatára.
- A szezonális metszési munkák elvégzése után vagy a penge cseréjekor vegye ki a pengét, és adjon kenőolajat a penge közé, hogy karbantartsa.

## Az akkumulátor töltése

Az új termék akkumulátora nincs teljesen feltöltve. A töltéshez helyezze az akkumulátort a töltőbe, és csatlakoztassa a töltőt egy konnektorba. A töltő jelzőfénye pirosra vált, ami azt jelzi, hogy az akkumulátor töltődik. Amikor a töltő jelzőfénye zöldre vált, az akkumulátor teljesen feltöltődött és ezután használhatja.

### Óvintézkedések

1. Töltés közben normális, hogy a töltő és/vagy az akkumulátor kissé felmelegszik.
2. Ha az akkumulátorokat hosszabb nem használják, a hosszabb élettartam érdekében 3 havonta újra kell tölteni őket.
3. Az új vagy hosszú ideig nem használt akkumulátorok a maximális kapacitás eléréséhez ötször hosszabb töltési időt igényelnek.
4. Ne töltsse fel az akkumulátorokat többször néhány perces működés után, mivel ez csökkentheti az akkumulátor élettartamát és hatékonyságát.
5. Ne használjon sérült akkumulátorokat, és ne szerelje szét a töltőt vagy az akkumulátorokat.

- Az akkumulátorok gyúlékony anyagokat tartalmaznak, tartsa távol a lángtól/hőforrástól (robbanásveszély!).
- Ne töltsse az akkumulátorokat a szabadban vagy párás környezetben.
- Az akkumulátor terhelésének fokozatos csökkentésével a maximális vágási átmérő normális esetben csökken.
- Ne használja az elektromos metszőollót töltés közben.

### Pengék olajozása



**Az olló áramellátását ilyen feladat előtt kapcsolja le.**

A pengék használata előtt vagy 4 óránál hosszabb használat után kenje be őket újra.

- Tartsa nyitva a pengéket, és adjon 1-2 csepp kenőanyagot a mozgó és a rögzített penge közötti csatlakozáshoz (a képen látható módon).
- A kenőanyag egyenletes eloszlása érdekében többször nyissa ki és zárja be a pengét.



Tankolás pont

### Pengefeszítés beállítása



**Az olló áramellátását ilyen feladat előtt kapcsolja le.**

Tartsa nyitva a lapátokat, és ellenőrizze az oldalirányú kilengéseket. Az oldalirányú kilengés olyan rendellenes állapot, amely rés keletkezik a két lapát között, ami ahhoz vezet, hogy a fogaskerék fogai nem tudnak megfelelően harapni, ami károsíthatja a mechanikai szerkezetet. A pengét rögzíteni kell (nem túl szorosra).

Használat előtt ellenőrizze a penge feszességét. A megfelelően megfeszített pengék nem lengnek. A szerszám rendeltetészerűen működik, amíg a penge feszessége normális.

- Lazítsa meg a csavart az óramutató járásával ellentétes irányban egy csavarhúzóval, ahogy az 1. ábrán látható, majd távolítsa el a csavart a 2. ábrán látható módon (oldal 2).
- Egy imbuszkulccsal állítsa be a záróanyát, amíg az a 3. ábrán látható módon szorosan, de nem túl szorosan meg nem húzódik (oldal 2).
- Húzza meg a csavarokat a 4. ábrán látható módon, és győződjön meg arról, hogy a pengék a kívánt módon záródnak (oldal 2).

### Penge csere



**Az olló áramellátását ilyen feladat előtt kapcsolja le.**

A biztonságos munkavégzés érdekében vegye ki az akkumulátort, és lépésről lépésre cserélje ki a pengét az szerint:

- Egy Philips csavarhúzóval lazítsa meg a felső fedél két csavarját, és vegye le a felső fedelet az ábrán látható módon (oldal 3).
- A csavarok meg lazításához használja a mellékelt speciális szerszámokat, valamint a 2 ábrán látható lazításgátló alátétet (oldal 3).
- A 3. ábrán látható módon egy speciális szerszámmal lazítsa meg a reteszelőanyát és távolítsa el az ütköző alátétet (oldal 3).
- Távolítsa el a régi mozgatható pengét, és cserélje ki egy újjal, ahogyan az a 4 ábrán látható (oldal 3).
- Szükség esetén olajozza meg a pengét, ahogy az 5 ábrán látható (oldal 3).

6. Szükség esetén tisztítsa meg a fogaskerekeket (figyelmeztetés: ne használjon kémiai reagenseket), és kenje be őket a 6. ábrán látható módon (oldal 3).
7. Szerelje fel a pengét és a fogaskereket az ollóra a 7 ábrán látható módon (oldal 3).
8. Tegye fel az ütköző alátétet, és rögzítse a záróanyát, ahogy a 8 ábrán látható (oldal 3).
9. Húzza meg a zárócsavart és a lazulásgátló alátétet, zárja be a felső fedelet, és húzza meg a csavart a 9 ábrán látható módon (oldal 3).

**Megjegyzés:** A fix és a mozgatható pengék külön cserélhetők, így a cserénél nem kell aggódnni a penge nyílásméret miatt. A szerszám bekapcsolása után automatikusan visszaáll a normál nyitási méret.

A csere után tisztítsa meg a szerszámot, kapcsolja be a teszteléshez, majd zárja be a pengét a befejezéshez.

## KARBANTARTÁS

### Szerszámkarbantartás

1. Ne használja a szerszámot a vágási tartományon kívüli vágásokhoz vagy nem növényi anyagokhoz, például fémekhez, kövekhez stb. Ne használja a szerszámot feszítőbilincsként szerszámok rögzítésére. A vágópengét azonnal cserélje ki, ha elhasználódott vagy megsérült.
2. Kérjük, tartsa tisztán az összes felszerelést, a pengék, az akkumulátorok és a töltők tisztításához használjon száraz, tiszta ruhát (ne használjon maró vagy oldószeres tisztítószeret), és puha kefével vagy száraz ruhával távolítsa el a port az olló tetejéről.
3. Ne áztassa az elektromos metszőollókat, akkumulátorokat vagy töltőket vízbe vagy más folyadékba.
4. Kérjük, hogy a felszerelést az utasításoknak megfelelően használja. Azonnal hagyja abba a használatot, ha az elektromos olló, az akkumulátorok vagy a töltő bármilyen sérülést szenvednek.
5. Ha a kapcsoló nem működik megfelelően, ne használja az elektromos metszőollót. Az elektromos metszőolló kapcsoló nélküli használata rendkívül veszélyes lehet, és a szerszámot javítás alá kell helyezni.
6. Ügyeljen arra, hogy az alkatrészek cseréje vagy az elektromos metszőolló tárolása közben a kapcsoló ki legyen kapcsolva. Egy ilyen megelőző intézkedés csökkenti a szerszám véletlen elindulásának kockázatát.
7. A balesetek elkerülése érdekében tárolja és tartsa az elektromos metszőollót a gyerekektől távol. Az is veszélyes, ha tapasztalatlan vagy képzetlen felhasználók kezelik a metszőollót elektromos metszőolló.
8. Az elektromos metszőolló használatakor kövesse a megfelelő kezelési utasításokat, és győződjön meg arról, hogy az időjárási körülmények alkalmasak a munkavégzésre. A szerszám nem megfelelő használata károsodást vagy sérülést okozhat.
9. Minden használat után távolítsa el a szennyeződéseket a mozgó pengéről és az alátétról, adjon kenőolajat az érintkezési ponthoz, és kövesse a pengekarbantartási utasításokat, hogy az olló minden további használatra készen álljon, és meghosszabbítsa élettartamát.

### Az akkumulátor karbantartása

1. Ne töltsön az akkumulátorokat 0°C alatti és 45°C feletti környezetben, az akkumulátorok és/vagy a töltők károsodhatnak.
2. Az akkumulátor csatlakoztatása előtt győződjön meg róla, hogy a kapcsoló ki van kapcsolva. Ha a kapcsoló be van kapcsolva, baleset történhet.
3. Az akkumulátorok töltéséhez csak a gyártó által megadott töltőket használja. A nem kompatibilis akkumulátorokat tartalmazó töltők tűzveszélyt jelentenek töltés közben.
4. Ha az elemeket nem használja, kérjük, távolítsa el őket apró fémtárgyaktól, például gemkapocsoktól, érméktől, kulcsoktól, szögektől és csavaroktól, amelyek lerövidíthetik az élettartamukat.
5. Az akkumulátor rövidre zárása égési sérülést okozhat és tűzveszélyt jelenthet.
6. Ne szerelje szét és ne építse újra az akkumulátorokat.
7. Ne használjon rövidzárlatos akkumulátorokat.
8. Ne töltsön hőforrás közelében.
9. Ne tegye az elemeket vízbe.
10. Ne töltsön tűz közelében vagy közvetlenül a nap alatt.
11. Ne verjen szöveget az akkumulátorokba, ne üsse az akkumulátorokat kalapáccsal, ne lépjen rá az akkumulátorokra, és ne dobja el azokat.

12. Ne használjon olyan akkumulátorokat, amelyeken súlyos látható sérülések vagy deformációk vannak.
13. Ne hegeszti az akkumulátorokat közvetlenül.
14. Ne töltsse az akkumulátorokat fordítva, ne csatlakoztassa őket ellentétes pólusú helyzetben, és ne töltsse ki őket túlzottan.
15. Ne csatlakoztassa az akkumulátorokat a jármű töltő- vagy szivargyújtó aljzatába.
16. Ne használja az akkumulátorokat nem hozzárendelt berendezésekben.
17. Ne érintkezzen közvetlenül a lítium akkumulátorokkal.
18. Ne tegye az elemeket magas hőmérsékletű vagy nagy nyomású tartályokba, például mikrohullámú sütőkbe stb.
19. Ne használjon szivárgó elemeket.
20. Ne hagyja, hogy a gyermekek érintkezésbe kerüljenek az elemekkel.
21. Ne helyezze az akkumulátorokat közvetlen napfény alá (vagy autóban közvetlen napfény alá), mert ez túlmelegedést okozhat, károsíthatja az akkumulátor működését és lerövidítheti az élettartamát.
22. Ne használjon akkumulátorokat statikus terekben (64V-nál nagyobb feszültséggel).
23. Ne használja az elemeket, ha korrózió, kellemetlen szag vagy bármilyen más rendellenesség tapasztalható.
24. Ha az akkumulátor bőrrel vagy ruházattal érintkezik, öblítse le tiszta vízzel.
25. Ha az elektromos metszőollót hosszabb nem használja, használat előtt töltsse fel teljesen.

## BIZTONSÁGI ÓVINTÉZKEDÉSEK

### Munkahelyi feltételek

1. Mindig tiszta és világos térben dolgozzon. A kaotikus és/vagy sötét munkahelyek balesetekhez vezethetnek.
2. Ne működtesse az elektromos metszőollót párás vagy gyúlékony körülmények között.
3. A szerszámot gyermekektől vagy más közönségtől távol használja, hogy elkerülje a figyelmetlenséget, amely sérülésekhez vagy más balesetekhez vezethet.

### Elektromos biztonság

1. Az elektromos metszőolló akkumulátor-csatlakozójának kompatibilisnek kell lennie az akkumulátor csatlakozódugóval. Semmilyen módon ne szerelje szét vagy építse át a csatlakozóaljzatot vagy a csatlakozódugót.
2. Ne tegye ki az elektromos metszőollót esőnek vagy bármilyen nedves környezetnek. A víz vagy más folyadékok növelhetik a rövidzárlat vagy az áramütés veszélyét, és kárt vagy egyéb sérülést okozhat.
3. Ne éljen vissza az elektromos vezetékekkel. Ne használja a vezetékeket az elektromos metszőolló bármilyen módon történő emelésére vagy húzására. Ne húzza meg a dugót. Tartsa az elektromos metszőollót távol az éles szélektől vagy mozgó részekről. Ne használja a töltőket, ha a vezetékek vagy a dugók sérültek. A sérült és egymásba fonódó vezetékek növelik az áramütés veszélyét.

### Személyes biztonság

1. Legyen résen. Az elektromos metszőolló működtetésekor csak a munkára koncentráljon. Fáradtan, alkoholfogyasztás után vagy gyógyszeres kezelés alatt ne végezze a munkát. Működés közben bármilyen figyelemelterelés súlyos sérülésekhez vezethet.
2. Használjon megfelelő védőfelszerelést. A sérülés vagy sérülés esélyének csökkentése érdekében mindig viseljen védőszemüveget, arcmaszkot, csúszásmentes biztonsági cipőt, sisakot és füldugót.
3. Az elektromos metszőolló beindítása előtt távolítsa el az összes állítható kulcsot vagy csavarkulcsot. A forgó alkatrészekben hagyott kulcsok vagy kulcsok sérülést vagy sérülést okozhatnak.
4. Ne nyújtsa túl a kezét működés közben. Tartsa távol a kezét a nyírási területektől. Győződjön meg arról, hogy a nyírási terület alatt lévő anyagot vagy felületet a pengék nem károsítják. A balesetek elkerülése érdekében álljon szilárd talajon, és tartsa meg az egyensúlyát munka közben.
5. Öltözzön megfelelően. Ne viseljen bő ruházatot vagy olyan kiegészítőket, amelyek beleakadhatnak a mozgó alkatrészekbe. Tartsa távol a haját, ruházatát és ujjait a mozgó alkatrészekről alkatrészek.

## Egyéb biztonsági intézkedések

1. Ha nem nyíró tárgyakat helyez a nyílásba, azonnal engedje el a kioldót. A mozgó penge automatikusan visszatér a nyitott helyzetbe.
2. Ha a nyírási tárgyak túl kemények a vágáshoz, azonnal engedje el a ravaszt, és a mozgó penge automatikusan visszatér nyitott helyzetbe.
3. Ha az akkumulátorok nem töltődnek, először ellenőrizze, hogy a töltő megfelelően van-e csatlakoztatva a termékhez. Ezután ellenőrizze, hogy a töltési feszültség a típus táblán feltüntetett feszültségnek.
4. Elektromos vagy mechanikai meghibásodás esetén azonnal zárja el a kikapcsolót.
5. Abban az esetben, ha nem a jelen utasítások szerint működik, az akkumulátorokból folyadék szivároghat. Tartsa távol az ilyen folyadékoktól. Ha véletlenül bőrrel érintkezik, öblítse le tiszta vízzel. Ha szemmel érintkezik, öblítse ki tiszta vízzel, és azonnal forduljon orvoshoz. Az elemekből kiömlő folyadék irritációt vagy égési sérüléseket okozhat.

## KÖRNYEZETVÉDELMI ÁRTALMATLANÍTÁS

A szállítási sérülések elkerülése érdekében a szerszámot szilárd csomagolásban kell szállítani. A csomagolás, valamint a készülék és a tartozékok újrahasznosítható anyagokból készülnek, és ennek megfelelően ártalmatlaníthatók. A szerszám műanyag alkatrészei anyaguk szerint jelölve vannak, ami lehetővé teszi a környezetbarát és megkülönböztetett eltávolítást a rendelkezésre álló gyűjtőberendezések miatt.



### Csak az uniós országok esetében

Ne dobja ki az elektromos szerszámokat a háztartási együtt!

Az elektromos és elektronikus berendezések hulladékairól szóló 2002/96/EK európai irányelv és annak a nemzeti jogszabályokkal összhangban történő végrehajtása értelmében az élettartamuk végét elérő elektromos szerszámokat elkülönítve kell gyűjteni, és egy környezetbarát újrahasznosító létesítménybe kell visszavinni.

\* A gyártó fenntartja a jogot, hogy előzetes értesítés nélkül kisebb változtatásokat eszközöljön a termék kialakításában és műszaki specifikációiban, kivéve, ha ezek a változtatások jelentősen befolyásolják a termékek teljesítményét és biztonságát. A kézikönyv kezében tartott oldalakon leírt/illusztrált alkatrészek a gyártó termékcsaládjának más, hasonló tulajdonságokkal rendelkező modelljeit is érinthetik, és előfordulhat, hogy az Ön által most megvásárolt termék nem tartalmazza azokat.

\* A termék biztonságának és megbízhatóságának, valamint a garancia érvényességének biztosítása érdekében minden javítási, ellenőrzési vagy csere munkát, beleértve a karbantartást és a speciális beállításokat is, kizárólag a gyártó hivatalos szervizének szakemberei végezhetnek.

\* A terméket mindig a mellékelt felszereléssel használja. A termék nem mellékelt felszereléssel történő üzemeltetése meghibásodást, vagy akár súlyos sérülést vagy halált is okozhat. A gyártó és az importőr nem vállal felelősséget a nem megfelelő felszerelés használatából eredő sérülésekről és károkról.

## RESUMEN DEL PRODUCTO

Los productos son tijeras eléctricas de poda que funcionan con batería y constan de una cuchilla fija, una cuchilla móvil, una batería de litio, un cargador, un estuche para herramientas y un juego de accesorios. La tensión de carga es de 110 V-240 V CA. Las tijeras se pueden utilizar para podar, injertar ramas de árboles, cosechar en huertos, etc. Son fáciles de usar y manejar. La calidad de la poda de las ramas es significativamente superior en comparación con las tijeras manuales tradicionales.

## INSTRUCCIONES GENERALES DE SEGURIDAD

1. Lea atentamente este manual.
2. Lea atentamente este manual.
3. Cargue la batería solo en interiores.
4. Con doble aislamiento, no es necesaria una conexión a tierra.
5. Se incluye un transformador de seguridad contra fallos.
6. En caso de sobrecalentamiento durante la carga, se apagará inmediatamente.
7. No tire los cargadores a la basura doméstica.

## USO Y MANTENIMIENTO CORRECTOS

- Saque la herramienta de la caja, coloque la batería de litio y pulse el interruptor de encendido. Cuando oiga un pitido característico, significará que la batería se ha conectado correctamente.
- Apriete rápidamente el gatillo 3 o 4 veces, la velocidad con la que lo aprieta debe ser muy rápida. La cuchilla se abrirá automáticamente. (Esta función está diseñada para proteger al operador en caso de que se apriete el gatillo accidentalmente).
- Antes de realizar cualquier trabajo, apriete el gatillo para que la cuchilla funcione en vacío varias veces y preste especial atención a cualquier ruido inusual o observe si la cuchilla funciona de forma inusualmente lenta o rápida. Si todo parece funcionar correctamente, puede comenzar con su trabajo.
- Para ajustar la apertura de la hoja: Cuando oiga un pitido característico, suelte inmediatamente el gatillo y la apertura de la hoja se ajustará automáticamente.
- Para apagar la herramienta, pulse el gatillo y suéltelo después de oír la señal acústica tres veces. La cuchilla se cerrará automáticamente.

### Nota

- Si utiliza la herramienta de forma continua durante un período prolongado, existe la posibilidad de que se sobrecaliente. Asegúrese de utilizar la herramienta correctamente.
- Después de completar cualquier trabajo de poda estacional o al sustituir la cuchilla, debe retirar la cuchilla y añadir aceite lubricante en la zona de la cuchilla por motivos de mantenimiento.

## Carga de la batería

La batería del nuevo producto no está completamente cargada. Para cargarla, coloque la batería en el cargador y enchufe el cargador a una toma de corriente. El indicador luminoso del cargador se ilumina en rojo, lo que indica que la batería se está cargando. Cuando el indicador luminoso del cargador se ilumine en verde, la batería estará completamente cargada y podrá utilizarla.

### Precauciones

1. Durante la carga, es normal que el cargador o la batería se calienten ligeramente.
2. Si las baterías no se utilizan durante un periodo prolongado, deben recargarse cada 3 meses para prolongar su vida útil.
3. Las baterías nuevas o las que no se han utilizado durante un largo periodo de tiempo requieren un tiempo de carga 5 veces mayor para alcanzar su capacidad máxima.
4. No recargue las baterías repetidamente tras unos pocos minutos de funcionamiento, ya que esto puede reducir la vida útil y el rendimiento de la batería.
5. No utilice baterías dañadas y no desmonte el cargador ni las baterías.
6. Las baterías contienen materiales inflamables; manténgalas alejadas de llamas o fuentes de calor (¡peligro de explosión!).
7. No cargue las baterías al aire libre ni en entornos húmedos.
8. A medida que la batería se va descargando, es normal que disminuya el diámetro máximo de corte.
9. No utilice las tijeras eléctricas de podar mientras se están cargando.

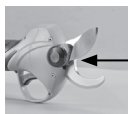
## Lubricación de la cuchilla



**Desconecte la herramienta de la fuente de alimentación antes de empezar.**

Vuelva a aplicar lubricante antes de utilizar las cuchillas o después de haberlas utilizado durante más de 4 horas.

1. Mantenga las cuchillas abiertas y añada 1-2 gotas de lubricante en la unión entre la cuchilla móvil y la fija (como se muestra en la imagen)
2. Abra y cierre la cuchilla varias veces para que el lubricante se distribuya uniformemente.



Punto de repostaje

## Ajuste de la tensión de la cuchilla



**Desconecte la herramienta de la fuente de alimentación antes de empezar.**

Mantenga las cuchillas abiertas y compruebe si hay oscilaciones laterales. La oscilación lateral es una situación anómala que crea un hueco entre las dos cuchillas, lo que impide que los dientes del piñón o piñones encajen correctamente, lo que puede provocar daños en la estructura. La hoja debe estar bien fijada (sin apretarla en exceso). Compruebe la tensión de la hoja antes de usarla. Las hojas correctamente tensadas no se balancearán de un lado a otro. La herramienta funcionará según lo previsto siempre que la tensión de la cuchilla sea la correcta.

1. Desenrosque el tornillo con un destornillador, tal y como se muestra en la imagen 1, y a continuación retire el tornillo como se muestra en la imagen 2 (página 2).
2. Utilice una llave Allen para ajustar la tuerca de seguridad hasta que quede apretada, pero no demasiado, tal y como se muestra en la imagen 3 (página 2).
3. Apriete los tornillos como se muestra en la imagen 4 y asegúrese de que las cuchillas se cierran correctamente (página 2).

## Sustitución de la cuchilla



**Desconecte la herramienta de la fuente de alimentación antes de empezar.**

Retire la batería para garantizar condiciones de trabajo seguras y sustituya la cuchilla paso a paso de la siguiente manera:

1. Utilice un destornillador de cruz para aflojar los dos tornillos de la cubierta superior y retire la cubierta superior, como se muestra en la imagen (página 3).
2. Utilice las herramientas especiales suministradas para aflojar los tornillos así como una arandela, como se muestra en la imagen 2 (página 3).
3. Utilice una herramienta especial para aflojar la tuerca de seguridad y retirar la arandela, como se muestra en la imagen 3 (página 3).
4. Retire la cuchilla móvil antigua y sustitúyala por una nueva, como se muestra en la imagen 4 (página 3).
5. Si es necesario, lubrique la cuchilla, como se muestra en la imagen 5 (página 3).
6. Si es necesario, limpie los engranajes (advertencia: no utilice productos químicos de limpieza) y lubrique los engranajes, como se muestra en la imagen 6 (página 3).
7. Coloque la cuchilla y el engranaje en las tijeras, como se muestra en la imagen 7 (página 3).
8. Coloque la arandela y apriete la tuerca, como se muestra en la imagen 8 (página 3).
9. Apriete el tornillo de seguridad y la arandela, cierre la cubierta superior y apriete el tornillo, como se muestra en la imagen 9 (página 3).

**Nota:** Las cuchillas fijas y las cuchillas móviles pueden sustituirse por separado, por lo que no es necesario preocuparse por la amplitud de apertura de la cuchilla durante la sustitución. La amplitud normal de apertura se restablecerá automáticamente después de activar la herramienta. Después de la sustitución, limpie la herramienta, actívela para probarla y cierre la cuchilla para completar la verificación.

## MANTENIMIENTO

### Mantenimiento de herramientas

1. No utilice la herramienta para cortes fuera del rango de corte ni para materiales no vegetales, como metales, piedras, etc. No la utilice como una prensa o tornillo de banco para sujetar herramientas. Sustituya inmediatamente una cuchilla de corte si está desgastada o dañada.
2. Mantenga todo el equipo limpio; utilice un paño seco y limpio para limpiar las cuchillas, las baterías y los cargadores (no utilice detergentes corrosivos ni disolventes) y utilice un cepillo suave o un paño seco para eliminar el polvo de la parte superior de las tijeras.
3. No sumerja las tijeras de poda eléctricas, las baterías ni los cargadores en agua u otros líquidos
4. Utilice el equipo correctamente, de acuerdo con las instrucciones. Detenga inmediatamente el uso si existe cualquier daño en las tijeras de poda eléctricas, las baterías o el cargador.
5. Si el interruptor no funciona correctamente, no utilice las tijeras de poda eléctricas. El uso de las tijeras de poda eléctricas sin interruptor puede ser extremadamente peligroso y la herramienta debe ser reparada.
6. Asegúrese de que el interruptor esté apagado al sustituir accesorios o al almacenar las tijeras de poda eléctricas. Esta medida preventiva reducirá el riesgo de arranque accidental de la herramienta.
7. Guarde y mantenga las tijeras de poda eléctricas fuera del alcance de los niños para evitar accidentes. También es peligroso permitir que usuarios inexpertos o no capacitados manipulen las tijeras de poda eléctricas.
8. Al utilizar las tijeras de poda eléctricas, siga las instrucciones de funcionamiento adecuadas y asegúrese de que las condiciones meteorológicas sean adecuadas para trabajar. El uso inadecuado de la herramienta puede causar daños o lesiones.
9. Después de cada uso, elimine cualquier suciedad de la cuchilla móvil y del vástago, añada aceite lubricante en el punto de contacto y siga todas las instrucciones de mantenimiento de la cuchilla para garantizar que las tijeras estén listas para el siguiente uso y para prolongar su vida útil.

### Mantenimiento de las baterías

1. No cargue las baterías en un entorno con temperatura inferior a 0°C o superior a 45°C, ya que pueden producirse daños en las baterías y/o en los cargadores.
2. Asegúrese de que el interruptor esté apagado antes de conectar la batería. Si el interruptor está encendido, puede producirse un accidente.
3. Utilice únicamente los cargadores especificados por el fabricante para cargar las baterías. Los cargadores con baterías no compatibles presentan riesgo de incendio durante la carga.
4. Cuando las baterías no estén en uso, manténgalas alejadas de pequeños objetos metálicos, como clips, monedas, llaves, clavos y tornillos, que pueden reducir su vida útil.
5. El cortocircuito de una batería puede provocar quemaduras y representar un riesgo de incendio.
6. No desmonte ni modifique las baterías.
7. No utilice baterías con cortocircuito.
8. No cargue las baterías cerca de una fuente de calor.
9. No coloque las baterías en agua.
10. No cargue las baterías cerca del fuego ni directamente bajo el sol.
11. No clave clavos en las baterías, no golpee las baterías con un martillo, no pise ni arroje las baterías.
12. No utilice baterías con daños visibles graves o deformaciones.
13. No suelde las baterías directamente.
14. No cargue las baterías al revés, no las conecte con polaridad invertida ni las descargue en exceso.
15. No conecte las baterías a una toma de corriente ni al encendedor del vehículo.
16. No utilice las baterías en equipos no compatibles.
17. No entre en contacto directo con las baterías de litio.
18. No coloque las baterías en recipientes de alta temperatura o alta presión, como hornos microondas, etc.
19. No utilice baterías que presenten fugas.
20. No permita que los niños entren en contacto con las baterías.
21. No coloque las baterías bajo la luz solar directa (ni dentro de vehículos expuestos al sol), ya que puede producirse sobrecalentamiento, dañarse el funcionamiento de la batería y reducirse su vida útil.
22. No utilice las baterías en entornos estáticos (que superen los 64V).
23. No utilice las baterías si hay corrosión, olor desagradable o cualquier otra anomalía.

24. Si la batería entra en contacto con la piel o la ropa, enjuague con agua limpia.
25. Si las tijeras de poda eléctricas no se utilizan durante un largo periodo de tiempo, cárguelas completamente antes de utilizarlas.

## MEDIDAS DE SEGURIDAD

### Condiciones laborales

1. Trabaje siempre en un lugar limpio y bien iluminado. Los lugares de trabajo desordenados o en penumbra pueden provocar accidentes.
2. No utilice las tijeras eléctricas de podar en condiciones de humedad o en entornos inflamables.
3. Utilice la herramienta lejos de niños u otras personas para evitar distracciones que puedan provocar daños u otros accidentes.

### Seguridad eléctrica

- conexión de la batería. No desmonte ni modifique el conector ni el enchufe de ninguna manera.
2. No exponga las tijeras eléctricas de podar a la lluvia ni a ningún entorno húmedo. El agua u otros líquidos pueden aumentar el riesgo de cortocircuito o descarga eléctrica y provocar averías u otros daños.
  3. No haga un uso indebido de los cables eléctricos. No utilice los cables para levantar o tirar de las tijeras eléctricas de podar de ninguna manera. No tire del enchufe para desconectarlo. Mantenga las tijeras eléctricas de podar alejadas de bordes afilados o piezas móviles. No utilice cargadores cuando los cables o los enchufes estén dañados. Los cables dañados y enredados aumentarán el riesgo de descarga eléctrica.

### Seguridad personal

1. Manténgase alerta. Cuando utilice las tijeras eléctricas de podar, concéntrese únicamente en el trabajo. No las utilice si está cansado, después de haber consumido alcohol o si está tomando medicamentos. Durante el funcionamiento, cualquier distracción puede provocar lesiones graves.
2. Utilice el equipo de seguridad adecuado. Lleve siempre gafas de seguridad, máscara facial, calzado de seguridad antideslizante, casco y protectores auditivos para reducir la posibilidad de daños o lesiones.
3. Antes de poner en marcha las tijeras eléctricas de poda, retire todas las llaves de ajuste o, en general, cualquier llave. Las llaves que permanezcan en las partes giratorias pueden causar daños o lesiones.
4. No estire demasiado los brazos durante el funcionamiento. Mantenga las manos alejadas de las zonas de poda. Asegúrese de que ningún material o superficie situada debajo de la zona de corte resulte dañada por las cuchillas. Póngase de pie sobre un suelo firme y mantenga un buen equilibrio mientras trabaja para evitar accidentes.
5. Vístase adecuadamente. No lleve ropa holgada ni accesorios que puedan enredarse en las piezas móviles. Mantenga el pelo, la ropa y las mangas alejados de las piezas móviles.

### Otras medidas de seguridad

1. Si se introducen objetos que no se pueden cortar en la abertura, suelte inmediatamente el gatillo. La cuchilla en movimiento volverá automáticamente a la posición abierta.
2. Si los objetos que se van a cortar son demasiado duros, suelte inmediatamente el gatillo y la cuchilla móvil volverá automáticamente a la posición abierta.
3. Si las baterías no se cargan, compruebe primero si el cargador está correctamente conectado al producto. A continuación, compruebe que la tensión de carga coincide con la indicada en la placa de características.
4. En caso de averías eléctricas o mecánicas, apague inmediatamente el interruptor de apagado.
5. Si no se utiliza de acuerdo con estas instrucciones, las baterías pueden derramar líquido. Manténgalas alejadas de dichos líquidos. Si entra en contacto con la piel accidentalmente, enjuague con agua limpia. Si entra en contacto con los ojos, enjuáguelos con agua limpia y acuda inmediatamente a un médico. El líquido que se derrama de las baterías puede provocar irritación o quemaduras.

## VERTIIDO AL MEDIO AMBIENTE

Para evitar daños durante el transporte, la herramienta debe entregarse en un embalaje resistente. Tanto el embalaje como la unidad y los accesorios están fabricados con materiales reciclables y pueden desecharse en consecuencia. Los componentes plásticos de la herramienta llevan un marcado según su material, lo que permite su eliminación de forma respetuosa con el medio ambiente y diferenciada en función de las instalaciones de recogida disponibles.



### Solo para países de la Unión Europea

¡No tires las herramientas eléctricas junto con la basura doméstica!

De conformidad con la Directiva europea 2002/96/CE sobre residuos de aparatos eléctricos y electrónicos y su transposición a la legislación nacional, las herramientas eléctricas que hayan llegado al final de su vida útil deben recogerse por separado y devolverse a una instalación de reciclaje respetuosa con el medio ambiente.

\* El fabricante se reserva el derecho a realizar modificaciones menores en el diseño del producto y en las características técnicas sin previo aviso, salvo que dichas modificaciones afecten de manera significativa al rendimiento y al funcionamiento seguro de los productos. Los componentes descritos o ilustrados en las páginas del manual que tiene en sus manos pueden corresponder también a otros modelos de la gama de productos del fabricante, con características similares, y es posible que no estén incluidos en el producto que acaba de adquirir.

\* Para garantizar la seguridad y la fiabilidad del producto, así como la validez de la garantía, todos los trabajos de reparación, inspección, mantenimiento o sustitución, incluidos el mantenimiento y los ajustes especiales, deben ser realizadas únicamente por técnicos del departamento de servicio técnico autorizado del fabricante.

\* Utilice siempre el producto con el equipo suministrado. El funcionamiento del producto con equipo no previsto puede provocar daños o incluso lesiones graves o la muerte. El fabricante y el importador no se hacen responsables de las lesiones y daños que se deriven del uso de equipos no previstos.

The power tools have been manufactured according to strict standards, set by our company, which are aligned with the respective European quality standards. The power tools of our company are provided with a warranty period of 24 months for non-professional use, 12 months for professional use and 12 months for chargers and batteries. The warranty is valid from the date of purchase of the product. Proof of the warranty right is the purchase document of the tool (retail receipt or invoice). Under no circumstances shall the company cover the relevant cost of spare parts and respective required working hours unless a copy of the purchase document is presented. In case the repair has to be done by our service department the cost of transportation (to and from) is entirely borne by the sender (client). The tools must be sent for repair to the company or to an authorized workshop in the appropriate way and means of transport.

#### WARRANTY EXEMPTIONS AND RESTRICTIONS:

- 1) Spare parts that wear out naturally as a consequence of being used (brushes, cables, switches, chargers, chucks etc.).
- 2) Tools damaged as a result of non-compliance with the instructions of the manufacturer.
- 3) Tools poorly maintained.
- 4) Use of improper lubricants or accessories.
- 5) Tools given to third entities free of charge.
- 6) Damage due to an electrical connection at a voltage other than that indicated on the appliance plate.
- 7) Connection to a non-earthed power supply.
- 8) Change in current voltage.
- 9) Damage resulting from the use of salty water (e.g., washing machines, pumps).
- 10) Damage or malfunction resulting from improper cleaning procedure of the tool.
- 11) Contact of the tool with chemicals, or damage as a result of moisture or corrosion.
- 12) Tools that have been modified or opened by unauthorized personnel.
- 13) Broken parts/components as a result of inappropriate use.
- 14) Tools used for rent.

The warranty covers only the free of charge replacement of the component that presents a manufacturing defect or material failure. In case of lack of a specific spare part the company reserves the right to replace the tool with another corresponding model. After all warranty procedures have been concluded, the warranty period of the tool shall not be extended or renewed. Replacement of a spare part with repair charge is covered by a 1 year warranty of good operation, subject to compliance with the warranty terms. The spare parts or tools that are replaced remain in the possession of our company. Requirements, other than those mentioned in this warranty form, regarding power tools repair or damage thereof, do not apply. Greek law and relative regulations apply to this warranty.

Τα ηλεκτρικά εργαλεία έχουν κατασκευαστεί με αυστηρά πρότυπα που έχει θέσει η εταιρεία και συνάδουν με τα ευρωπαϊκά πρότυπα ποιότητας. Για τα ηλεκτρικά εργαλεία της εταιρείας μας παρέχεται περίοδος εγγύησης 24 μηνών για ερασιτεχνική χρήση, 12 μηνών για επαγγελματική χρήση και 12 μηνών για τις μπαταρίες και τους φορτιστές. Η ισχύς της εγγύησης ξεκινά από την ημερομηνία αγοράς του προϊόντος. Αποδεικτικό του δικαιώματος της εγγύησης αποτελεί το παραστατικό αγοράς του εργαλείου (απόδειξη λιανικής ή τιμολόγιο). Σε καμιά περίπτωση η εταιρεία δεν καλύπτει τη σχετική δαπάνη ανταλλακτικών και εργασίας εάν και εφόσον δε συνοδεύεται από αντίγραφο του παραστατικού αγοράς. Σε περίπτωση που η επισκευή πρέπει να γίνει στο service μια ή δαπάνη μεταφοράς (από και προς) βαρύνει εξ' ολοκλήρου τον αποστολέα. Τα εργαλεία αποστέλλονται για την επισκευή τους στην εταιρεία ή σε εξουσιοδοτημένο συνεργείο με τον ενδεδειγμένο τρόπο και μέσο μεταφοράς.

#### ΕΞΑΙΡΕΣΕΙΣ ΚΑΙ ΠΕΡΙΟΡΙΣΜΟΙ ΤΗΣ ΕΓΓΥΗΣΗΣ:

- 1) Ανταλλακτικά που φθείρονται φυσιολογικά από τη χρήση τους (καρβουνάκια, καλώδιο, διακόπτες, φορτιστές, τσοκ κ.λ.π).
- 2) Εργαλεία που έχουν υποστεί ζημίες από τη μη συμμόρφωση με τις οδηγίες του κατασκευαστή.
- 3) Εργαλεία με ελλιπή συντήρηση.
- 4) Χρήση μη ενδεδειγμένων λιπαντικών ή εξαρτημάτων.
- 5) Εργαλεία που έχουν δοθεί χωρίς επιβάρυνση.
- 6) Βλάβη που οφείλεται σε ηλεκτρική σύνδεση σε τάση διαφορετική από την αναγραφόμενη στην πινακίδα συσκευής.
- 7) Σύνδεση σε μη γειωμένο ρευματοδότη.
- 8) Μεταβολή της τάσης του ρεύματος.
- 9) Βλάβη που προκύπτει από τη χρήση αλμυρού νερού (π.χ πλυστικά, αντλίες).
- 10) Βλάβη ή κακή λειτουργία που έχει προκύψει από πλήρη μελή καθαρισμό του εργαλείου.
- 11) Επαφή του εργαλείου με χημικά, ή βλάβη από υγρασία, διάβρωση.
- 12) Εργαλεία που έχουν υποστεί τροποποιήσεις – αλλαγές ή έχουν ανοιχτεί από μη εξουσιοδοτημένο συνεργείο.
- 13) Σπασμένα μέρη/εξαρτήματα εξαιτίας μη ορθής χρήσης.
- 14) Εργαλεία που χρησιμοποιούνται για ενοικίαση.

Η εγγύηση καλύπτει αποκλειστικά τη δωρεάν αντικατάσταση του εξαρτήματος που έχει κατασκευαστικό ελάττωμα ή αστοχία υλικού. Σε περίπτωση έλλειψης ανταλλακτικού η εταιρεία διατηρεί το δικαίωμα αντικατάστασης του εργαλείου με άλλο αντίστοιχο μοντέλο. Μετά τη διεκπεραίωση εγγύησης δεν επιμηκύνεται ούτε ανανεώνεται ο χρόνος εγγύησης του εργαλείου. Αντικατάσταση ανταλλακτικού με χρέωση επισκευής, καλύπτεται από 1 χρόνο εγγύησης καλής λειτουργίας, με προϋπόθεση την τήρηση των όρων εγγύησης. Τα ανταλλακτικά ή τα εργαλεία τα οποία αντικαθίστανται παραμένουν στην κατοχή της εταιρείας μας. Άλλες απαιτήσεις, εκτός από αυτές που αναφέρονται σε αυτό το έντυπο εγγύησης επισκευής ή βλαβών ηλεκτρικών εργαλείων, δεν ισχύουν. Για την εγγύηση αυτή ισχύει το ελληνικό δίκαιο.

## FR

Les outils électriques sont fabriqués selon des normes strictes, établies par notre société et se sont alignées sur les normes de qualité européennes respectives. Les outils électriques de notre société sont bénéficiés d'une garantie de 24 mois pour une utilisation non professionnelle, 12 mois pour une utilisation professionnelle et de 12 mois pour les batteries et les chargeurs. La garantie est valable à partir de la date d'achat du produit. La preuve du droit à la garantie est le document d'achat de l'outil (ticket de caisse ou facture). En aucun cas, l'entreprise ne couvrira le coût des pièces de rechange et des heures de travail nécessaires si une copie du document d'achat n'est pas présentée. Si la réparation doit être effectuée par notre service après-vente, les frais de transport (aller- retour) sont entièrement à la charge de l'expéditeur (client). Les outils doivent être envoyés pour réparation à l'entreprise ou à un atelier agréé de la manière et avec le moyen de transport appropriée.

## EXEMPTIONS ET RESTRICTIONS DE GARANTIE:

- 1) Les pièces de rechange qui s'usent naturellement suite à leur utilisation (balaise, câbles, interrupteurs, chargeurs, mandrins etc.).
- 2) Les outils endommagés à la suite du non-respect des instructions du fabricant.
- 3) Outils mal entretenus.
- 4) Utilisation de lubrifiants ou d'accessoires inappropriés.
- 5) Outils donnés à des tiers à titre gratuit.
- 6) Dommages dus à un mauvais branchement électrique ou à une tension différente de celle indiquée sur la plaque de l'appareil.
- 7) Connexion à une alimentation électrique non reliée à la terre.
- 8) Fluctuation de la tension inacceptable.
- 9) Dommages résultant de l'utilisation d'eau salée (par exemple, machines à laver, pompes).
- 10) Dommages ou dysfonctionnement résultant d'une procédure de nettoyage inadéquate de l'appareil.
- 11) Contact de l'outil avec des produits chimiques, ou dommages résultant de l'humidité ou de la corrosion.
- 12) Les outils qui ont été modifiés ou ouverts par du personnel non autorisé.
- 13) Pièces/composants cassés à la suite d'une utilisation inappropriée.
- 14) Les outils utilisés à location.

La garantie couvre uniquement le remplacement gratuit du composant qui présente un défaut de fabrication ou une défaillance matérielle. En cas d'absence d'une pièce de rechange spécifique, l'entreprise se réserve le droit de remplacer l'outil par un autre modèle correspondant. Après la conclusion de toutes les procédures de garantie, la période de garantie de l'outil ne sera pas prolongée ou renouvelée. Le remplacement d'une pièce de rechange, ainsi que les frais de réparation, sont couverts par une garantie de bon fonctionnement d'un an, sous réserve du respect des conditions de garantie. Les pièces de rechange ou les outils remplacés restent en possession de notre société. Les exigences, autres que celles mentionnées dans ce formulaire de garantie, concernant la réparation des outils électriques ou leur endommagement, ne sont pas applicables. La loi grecque et ses règlements s'appliquent à cette garantie.

## IT

Gli elettrooutensili sono stati fabbricati secondo gli standard rigorosi, stabiliti dalla nostra azienda, che sono allineati con i rispettivi standard di qualità europei. Gli elettrooutensili della nostra azienda sono forniti con un periodo di garanzia di 24 mesi per uso non professionale, 12 mesi per uso professionale e 12 mesi per le batterie e i caricabatterie. La garanzia è valida dalla data di acquisto del prodotto. La prova del diritto di garanzia è il documento di acquisto dell'utensile (scontrino o fattura). In nessun caso l'azienda coprirà il relativo costo dei pezzi di ricambio e delle rispettive ore di lavoro necessarie se non viene presentata una copia del documento di acquisto. Nel caso in cui la riparazione debba essere effettuata dal nostro servizio di assistenza, il costo del trasporto (da e per) è interamente a carico del mittente (cliente). Gli utensili devono essere inviati per la riparazione all'azienda o ad un'officina autorizzata nel modo e nel mezzo di trasporto appropriato.

## ECCEZIONI E LIMITAZIONI ALLA GARANZIA:

- 1) Pezzi di ricambio che si deteriorano naturalmente con l'uso (pezzi di consumo).
- 2) Utensili danneggiati dal mancato rispetto delle istruzioni del produttore.
- 3) Strumenti con manutenzione insufficiente.
- 4) Uso di lubrificanti o parti inappropriate.
- 5) Strumenti dati gratuitamente.
- 6) Guasto dovuto a un collegamento dell'aria compressa a una pressione diversa da quella indicata sulla targhetta dei dati tecnici.
- 7) Danni derivanti dall'uso di aria compressa impura e non filtrata.
- 8) Danni o malfunzionamenti derivanti da una pulizia inadeguata dell'utensile.
- 9) Contatto dell'utensile con prodotti chimici, o danni da umidità, corrosione.
- 10) Strumenti che hanno subito modifiche - cambiamenti o sono stati aperti da un'officina non autorizzata.
- 11) Strumenti utilizzati per il noleggio.
- 12) Strumenti che sono stati modificati o aperti da personale non autorizzato.
- 13) Rottura di parti/componenti a causa di un uso improprio.
- 14) Strumenti utilizzati per il noleggio.

La garanzia copre solo la sostituzione gratuita del componente che presenta un difetto di fabbricazione o di materiale. In caso di mancanza di un pezzo di ricambio specifico, l'azienda si riserva il diritto di sostituire l'utensile con un altro modello corrispondente. Una volta concluse tutte le procedure di garanzia, il periodo di garanzia dell'utensile non potrà essere esteso o rinnovato. La sostituzione di un pezzo di ricambio, insieme al costo della riparazione, è coperta da una garanzia di buon funzionamento di 1 anno, a condizione che vengano rispettati i termini della garanzia. I pezzi di ricambio o gli utensili che vengono sostituiti rimangono in possesso della nostra azienda. I requisiti, diversi da quelli menzionati in questo modulo di garanzia, riguardanti la riparazione di utensili elettrici o il loro danneggiamento, non si applicano. La legge greca e i relativi regolamenti si applicano a questa garanzia.

Mjetet e energjisë janë prodhuar sipas standardeve strikte, të vendosura nga kompania jonë, të cilat janë në përputhje me standardet respektive evropiane të cilësisë. Mjetet e energjisë të kompanisë sonë janë siguruar me një periudhë garancie prej 24 muaj për përdorim jo profesional, 12 muaj për përdorim profesional dhe 12 muaj për bateritë dhe karikuesit. Garancia është e vlefshme nga data e klerjes së produktit. Prova e së drejtës së garancisë është dokumenti i blerjes së mjetit (faturë ose faturë me pakicë). Në asnjë rrethanë ndërmarrja nuk mbulon koston përkatëse të pjesëve të këmbimit dhe orarin përkatës të kërkuar të punës, përveç kur është paraqitur një kopje e dokumentit të blerjes. Në rast se riparimi duhet të bëhet nga departamenti ynë i shërbimit kostoja e transportit (për dhe nga) është tërësisht e mbajtur nga dërguesi (klienti). Mjetet duhet të dërgohen për riparim në ndërmarrje ose në një punishte të autorizuar në mënyrën dhe mjetet e duhura të transportit.

#### PËRJASHTIMET DHE KUFIZIMET E GARANCISË:

- 1) Pjesët rezervë që përdoren në mënyrë natyrale si pasojë e përdorur (furçat, kabllo, ndërruesit, karikuesit, mbytjet etj.).
- 2) Veglat e dëmtuara si rezultat i mosrespektimit të udhëzimeve të prodhuesit.
- 3) Mjetet e mbajtura keq.
- 4) Përdorimi i lubrifikantëve ose aksesorëve të papërshtatshëm.
- 5) Mjetet që u jepen enteve të treta pa pagesë.
- 6) Dëmtimi për shkak të një lidhje elektrike në një tension tjetër nga ai i treguar në pllakën e pajisjes.
- 7) Lidhja me furnizimin me energji jo tokësore.
- 8) Ndryshimi i tensionit aktual.
- 9) Dëmtimet që vijnë si pasojë e përdorimit të ujit të kripur (p.sh., lavatrice, pompa).
- 10) Dëmtimi ose mosfunksionimi që rezulton nga procedura e papërshtatshme e pastrimit të mjetit.
- 11) Kontakti i mjetit me kimikate, ose dëmtimi si pasojë e lagështisë ose korrozionit.
- 12) Mjete që janë modifikuar ose hapur nga personel i paautorizuar.
- 13) Pjesë/përbërës të thyer si rezultat i përdorimit të papërshtatshëm.
- 14) Veglat e përdorura për qira.

Garancia mbulon vetëm zëvendësimin pa pagesë të komponentit që paraqet një defekt prodhues ose dështim material. Në rast të mungesës së një pjese rezervë specifike kompania rezervon të drejtën për të zëvendësuar mjetin me një model tjetër përkatës. Pasi të jenë përfunduar të gjitha procedurat e garancisë, periudha e garancisë së mjetit nuk do të zgjatet ose të rinovohet. Zëvendësimi i një pjese rezervë, së bashku me ngarkesën e riparimit, mbulohet nga një garanci veprimi e mirë 1 vit, subjekt i përputhjes me kushtet e garancisë. Pjesët e këmbimit ose mjetet që zëvendësohen mbeten në zotërim të kompanisë sonë. Kërkesat, përveç atyre të përmendura në këtë formë garancie, në lidhje me riparimin ose dëmtimin e mjeteve të energjisë elektrike, nuk zbatohen. Ligji grek dhe rregullat relative zbatohen për këtë garancia.

Električni alati su proizvedeni prema strogim standardima koje je postavila naša kompanija a koji su usklađeni sa odgovarajućim evropskim standardima kvaliteta. Električni alati naše kompanije imaju garantni rok od 24 meseca za neprofesionalnu upotrebu, 12 meseci za profesionalnu upotrebu i 12 meseci za baterije i punjače. Garancija važi od dana kupovine proizvoda. Dokaz za pravo na garanciju je dokument o kupovini električnog alata (maloprodajni račun ili faktura). Ni pod kojim okolnostima kompanija neće pokriti relevantne troškove rezervnih delova i potrebno odgovarajuće radno vreme ako se ne predoči kopija dokumenta o kupovini. U slučaju da popravku treba da uradi naš servis, troškove transporta (do i od) u potpunosti snosi pošiljalac (klijent). Električni alati za popravku se šalju u firmu gde su kupljeni ili u ovlašćeni servis i to tako da budu prikladno upakovani za transport.

#### IZUZEĆA I OGRANIČENJA GARANCIJE:

- 1) Rezervni delovi koji se prirodno troše kao posledica korišćenja (četkice, kablovi, prekidači, punjači, stezne glave itd).
- 2) Alati oštećeni kao posledica nepoštovanja uputstva proizvođača.
- 3) Alati su loše održavani.
- 4) Upotreba neodgovarajućih maziva ili pribora.
- 5) Alati su dati trećim licima besplatno.
- 6) Oštećenje usled električnog priključka na napon koji nije naznačen na pločici uređaja.
- 7) Povezivanje na neuzemljeno napajanje.
- 8) Promena napona struje.
- 9) Oštećenja nastala upotrebom slane vode (npr. mašine za pranje veša, pumpe).
- 10) Oštećenje ili kvar nastao kao posledica nepravilne procedure čišćenja alata.
- 11) Kontakt alata sa hemikalijama ili oštećenje usled vlage ili korozije.
- 12) Alati koje je modifikovalo ili otvorilo neovlašćeno osoblje.
- 13) Polomljeni delovi/komponente kao rezultat neodgovarajuće upotrebe.
- 14) Alati koji se koriste za iznajmljivanje.

Garancia pokriva samo besplatnu zamenu komponente koja ima fabričku grešku ili materijalne nedostatke. U slučaju nedostatka rezervnog dela, kompanija zadržava pravo zamene električnog alata drugim odgovarajućim modelom. Nakon isteka garantnog roka, garantni rok električnog alata se ne produžava niti obnavlja. Rezervni delovi ili Električni alati koji su zamenjeni ostaju u posedu naše kompanije. Zamena rezervnog alata, zajedno sa naplatom popravke, pokrivena je garancijom za 1 godinu dobrog rada, koja podleže poštovanju uslova garancije. Zahtevi, osim onih navedenih u ovom obrascu garancije, u vezi sa popravkom električnog alata ili njegovim oštećenjem ne važe. Na ovu garanciju se primenjuju grčki zakoni i odgovarajući propisi.

Електроинструментите са произведени в съответствие със строги стандарти, установени од нашата компанија, които са в съответствие със съответните европејски стандарти за квалитет. Електроинструментите на нашата компанија се предоставят с гаранционен срок од 24 месеца за непрофесионална употреба, 12 месеца за професионална употреба и 12 месеца за зарядни уреди и батерии. Гаранцијата е валидна од датата на закупување на производот. Доказателство за правото на гаранција е документот за закупување на инструментот (насова бележка од магазин или фактура). В никакъв случај компанијата не покрива съответните разходи за резервни части и съответните неопходни работни часови, ако не биде представено копие од документот за купка. В случај че ремонтот треба да биде извршен од нашиот сервисен оддел, разходите за транспорт (до и од) се поемат изцяло од испраќача (клиентот). Инструментите треба да бидат испратени за ремонт во компанијата или во авторизиран сервис по подходящ начин и со подходящо транспортно средство.

**ОСВОБОЖДАВАНЕ ОТ ГАРАНЦИЈА И ОГРАНИЧЕНИЯ:**

- 1) Резервни части, които се изнасят по естествен начин вследствие на използването им (четки, кабели, ключове, зарядни уреди, патронници и др.).
- 2) Инструменти, повредени в резултат на неспазване на инструкциите на производителот.
- 3) Инструменти, които са лошо поддржани.
- 4) Използување на неподходящи смазочни материали или принадлежности.
- 5) Инструменти, предоставени бесплатно на трети лица.
- 6) Повреди вследствие на електрическа врска с напрежение, различно од посоченото на табелката на уредот.
- 7) Сврзување към незаемно електрозахранвање.
- 8) Промена на напрежението на токот.
- 9) Повреда в резултат на използването на солена вода (напр. перални машини, помпи).
- 10) Повреда или неизправност в резултат на неправилна процедура за почистване на инструментот.
- 11) Контакт на инструментот с хемикалии или повреда в резултат на влага или корозија.
- 12) Инструменти, които са били модифицирани или отворени од неупълномощен персонал.
- 13) Счупени части/компоненти в резултат на неподходяща употреба.
- 14) Инструменти, използвани под наем.

Гаранцијата покрива само бесплатната подмяна на компонентот, който представя производствен дефект или повреда на материјалот. В случај на липса на конкретна резервна част компанијата си запазва правото да замени инструментот со друг съответен модел. След приклучување на всички гаранционни процедури гаранционниот срок на инструментот не се удължава или подновява. Заманата на резервна част с такса за ремонт се покрива од 1-годишна гаранција за добра експлоатација, при спазване на гаранционните условија. Заменените резервни части или инструменти остават във владение на нашата компанија. Изисквания, различни од посочените в този гаранционен формулар, односно ремонта на електроинструменти или повредите по тях, не се прилагат. Грчкото законодавство и съответните распоредби се прилагат към тази гаранција.

Електрични алатки се произведени според строги стандарди, поставени од нашата компанија, кои се усогласени со соодветните европски стандарди за квалитет. Електрични алатки на нашата компанија се обезбедени со гаранција од 24 месеци за непрофесионална употреба, 12 месеци за професионална употреба и 12 месеци за полначи и батерии. Гаранцијата важи од датумот на купување на производот. Доказ за гаранциското право е документот за купување на алатката (малопродажна потврда или фактура). Под никакви околности компанијата нема да ги покрие соодветните трошоци за резервни делови и соодветно потребно работно време, освен ако не се претстави копија од документот за купување. Во случај поправката да мора да биде направена од нашиот сервисен оддел трошоците за превоз (до и од) е целосно задолжена од испраќачот (клиентот). Алатките мора да бидат испратени за поправка на компанијата или на овластена работилница на соодветен начин и транспортни средства.

**ОСЛОБОДУВАЊА И ОГРАНИЧУВАЊА НА ГАРАНЦИЈАТА:**

- 1) Резервни делови кои се носат природно како последица на користење (четки, кабли, прекинувачи, полначи, футери итн.).
- 2) Алатки оштетени како резултат на непочитување на инструкциите на производителот.
- 3) Алатките слабо се одржуваат.
- 4) Употреба на неправилно лубриканти или додатоци.
- 5) Алатки дадени на трети ентитети бесплатно.
- 6) Оштетување поради електрично поврзување на напојноинаку од оној што е наведен на плочата на апаратот.
- 7) Поврзување со неземан напој.
- 8) Промена на напојот на струјата.
- 9) Оштетување како резултат на употребата на солена вода (на пример, машини за перење, помпи).
- 10) Оштетување или нефункционирање како резултат на неправилно чистење на алатката.
- 11) Контакт на алатката со хемикалии, или оштетување како резултат на влага или корозија.
- 12) Алатки кои биле модифицирани или отворени од страна на неовластениот персонал.
- 13) Скршени делови/компоненти како резултат на несоодветна употреба.
- 14) Алатки кои се користат за изнајмување.

Гаранцијата покрива само бесплатна замена на компонентот која претставува производствен дефект или материјален неуспех. Во случај на недостаток на одреден резервен дел, компанијата го задржува правото да ја замени алатката со друг соодветен модел. По завршувањето на сите процедури за гаранција, гарантниот период од алатката не се продолжува или обновува. Замената на резервниот дел со наплата за поправка е покривена со 1 година гаранција за добро работење, под услов да се усогласат условите за гаранција. Резервните делови или алатки кои се заменети остануваат во сопственост на нашата компанија. Барањата, освен оние споменати во оваа гаранција, во врска со поправката или оштетувањето на електрични алатки, не важат. Грчкото право и релативните регулативи важат за оваа гаранција.

RO

Uneltele electrice au fost fabricate în conformitate cu standarde stricte, stabilit de compania noastră, care sunt alinate la standardele de calitate europene respective. Uneltele electrice ale companiei noastre sunt prevăzute cu o perioadă de garanție de 24 de luni pentru uz neprofesional, 12 luni pentru uz profesional și 12 luni pentru încărcătoare și baterii. Garanția este valabilă de la data achiziționării produsului. Dovada dreptului de garanție este documentul de achiziție a sculei (bon de casă sau factură). În niciun caz societatea nu va acoperi costurile relevante ale pieselor de schimb și ale orelor de lucru necesare respective dacă nu este prezentată o copie a documentului de achiziție. În cazul în care reparația trebuie efectuată de către departamentul nostru de service, costul transportului (dus-întors) este suportat în întregime de către expeditor (client). Uneltele trebuie trimise pentru reparații la companie sau la un atelier autorizat în mod și cu mijloace de transport adecvate.

#### SCUTIRI ȘI RESTRICȚII DE GARANȚIE:

- 1) Piese de schimb care se uzează în mod natural ca urmare a utilizării (perii, cabluri, întrerupătoare, încărcătoare, mandrine etc.).
- 2) Unelte deteriorate ca urmare a nerespectării instrucțiunilor producătorului.
- 3) Unelte prost întreținute.
- 4) Utilizarea de lubrifianți sau accesorii necorespunzătoare.
- 5) Unelte oferite gratuit unor terțe entități.
- 6) Deteriorări datorate unei conexiuni electrice la o altă tensiune decât cea indicată pe plăcuța aparatului.
- 7) Conectarea la o sursă de alimentare electrică nelegată la pământ.
- 8) Schimbarea tensiunii de curent.
- 9) Deteriorări rezultate din utilizarea apei sărate (de exemplu, mașini de spălat, pompe).
- 10) Deteriorări sau defecțiuni rezultate în urma unei proceduri de curățare necorespunzătoare a aparatului.
- 11) Contactul sculei cu substanțe chimice sau deteriorări ca urmare a umidității sau coroziunii.
- 12) Unelte care au fost modificate sau deschise de către personal neautorizat.
- 13) Piese/componente rupte ca urmare a unei utilizări necorespunzătoare.
- 14) Unelte utilizate pentru închiriere.

Garanția acoperă numai înlocuirea gratuită a componentei care prezintă un defect de fabricație sau o defecțiune materială. În cazul lipsei unei piese de schimb specifice, societatea își rezervă dreptul de a înlocui scula cu un alt model corespunzător. După încheierea tuturor procedurilor de garanție, perioada de garanție a sculei nu se prelungeste sau se reînnoiește. Înlocuirea unei piese de schimb cu taxă de reparație este acoperită de o garanție de 1 an de bună funcționare, sub rezerva respectării condițiilor de garanție. Piesele de schimb sau sculele înlocuite rămân în posesia societății noastre. Nu se aplică cerințe, altele decât cele menționate în acest formular de garanție, privind repararea sculelor electrice sau deteriorarea acestora. Legea greacă și reglementările aferente se aplică acestei garanții.

HU

Az elektromos szerszámok gyártása a vállalatunk által meghatározott szigorú szabványok szerint történik, amelyek összhangban vannak a vonatkozó európai minőségi szabványokkal. Cégünk elektromos szerszámaira nem professzionális használat esetén 24 hónap, professzionális használat esetén 12 hónap, a töltőkre és akkumulátorokra pedig 12 hónap garanciát vállalunk. A garancia a termék megvásárlásának napjától érvényes. A jótállási jog igazolása a szerszám vásárlását igazoló dokumentum (kiskereskedelmi blokk vagy számla). A vállalat semmilyen körülmények között nem fedezi a pótalkatrészek és a megfelelő szükséges munkaórák vonatkozó költségeit, ha nem mutatják be a vásárlási dokumentum másolatát. Amennyiben a javítást szervizünknek kell elvégeznie, a szállítás (oda- és visszaszállítás) költségei teljes egészében a feladót (ügyfelet) terhelik. A szerszámokat javításra a megfelelő módon és szállítóeszközzel kell elküldeni a vállalatához vagy egy erre felhatalmazott műhelybe.

#### GARANCIÁLIS MENTESSÉGEK ÉS KORLÁTOZÁSOK:

- 1) A használat következtében természetes módon elhasználódó pótalkatrészek (kefék, kábelek, csatlakozók, töltők, tokmányok stb.).
- 2) A gyártó utasításainak be nem tartása következtében sérült szerszámok.
- 3) Rosszul karbantartott szerszámok.
- 4) Nem megfelelő kenőanyagok vagy tartozékok használata.
- 5) Harmadik személyeknek ingyenesen átadott szerszámok.
- 6) A készüléktáblán feltüntetettől eltérő feszültségű elektromos csatlakozásból eredő károk.
- 7) Nem földelt áramforráshoz való csatlakoztatás.
- 8) Az áram feszültségének megváltozása.
- 9) Sós víz használatából eredő károk (pl. mosógépek, szivattyúk).
- 10) A készülék nem megfelelő tisztítási eljárásából eredő károsodás vagy meghibásodás.
- 11) A szerszám vegyi anyagokkal való érintkezése, vagy nedvességből vagy korrózióból eredő károsodás.
- 12) Olyan szerszámok, amelyeket illetéktelen személyek módosítottak vagy nyitottak fel.
- 13) A nem rendeltetésszerű használat következtében eltört alkatrészek/komponensek.
- 14) Bérbeadásra használt szerszámok.

A garancia csak a gyártási hibát vagy anyaghibát mutató alkatrész ingyenes cseréjére terjed ki. Egy adott pótalkatrész hiánya esetén a vállalat fenntartja a jogot, hogy a szerszámot egy másik megfelelő modellre cserélje. Az összes garanciális eljárás lezárását követően a szerszám garanciális ideje nem hosszabbítható meg és nem újítható meg. A javítási díjjal terhelt pótalkatrész cseréjére 1 év jótállás vonatkozik, a jótállási feltételek betartása mellett. A kicserélt pótalkatrészek vagy szerszámok cégünk tulajdonában maradnak. Az elektromos szerszámok javítására vagy sérülésére vonatkozó, a jelen jótállási nyilatkozatban említettéktől eltérő követelmények nem érvényesek. A jelen jótállásra a görög törvények és a vonatkozó előírások vonatkoznak.

L-ghodod tal-enerġija ġew manifatturati skont standards stretti, stabbilti mill-kumpanija tagħna, li huma allinjati mal-istandards ta' kwalità Ewropej rispettivi. L-ghodod tal-enerġija tal-kumpanija tagħna huma pprovduti b'perjodu ta' 'garanzija ta' 24 xahar għal użu mhux professjonali, 12-il xahar għal użu professjonali u 12-il xahar għal ċarġers u batteriji. Il-garanzija hija valida mid-data tax-xiri tal-prodott. Prova tad-dritt tal-garanzija hija d-dokument tax-xiri tal-ġhodka (irċevuta jew fattura bl-innut). Taht l-ebda ċirkostanza l-kumpanija m'għandha tkopri l-ispiża rilevanti tal-ispare parts u s-siġhat tax-xogħol rispettivi meħtieġa sakemm ma tiġix ipprezentata kopja tad-dokument tax-xiri. F'każ li t-tiswija trid issir mid-dipartiment tas-servizz tagħna, l-ispiża tat-trasport (lejn u minn) tithallas kollha kemm hi mill-mittent (klijent). L-ġhodka għandha tintbagħat għat-tiswija lill-kumpannija jew lil hanut tax-xogħol awtorizzat bil-mod u l-mezzi tat-trasport xierqa.

**EŻENZJONIJIET U RESTRIZZJONIJIET TA' GARANZIJA:**

- 1) Spare parts li jilbsu b'mod naturali bħala konsegwenza tal-użu (xkupilji, kejbils, swiċċijiet, ċarġers, ċokkijiet eċċ.).
- 2) Ghodod bil-ħsara bħala riżultat ta' nuqqas ta' konformità mal-istruzzjonijiet tal-manifattura.
- 3) Ghodod miżmuma hażin.
- 4) Użu ta' 'lubrikanti jew aċċessorji mhux xierqa.
- 5) Ghodod mogħtija lil entitajiet terzi mingħajr hlas.
- 6) Danni dovuti għal konnessjoni elettrika b'vultaġġ differenti minn dak indikat fuq il-pjanċa tal-apparat.
- 7) Konnessjoni ma' provvista ta' enerġija mhux ertjata.
- 8) Bidla fil-vultaġġ kurrenti.
- 9) Ħsara li tirriżulta mill-użu ta' ilma mielaħ (eż., magni tal-ħasil tal-hwejjeġ, pompi).
- 10) Ħsara jew ħsara li tirriżulta minn proċedura ta' tindif mhux xierqa tal-ġhodka.
- 11) Kuntatt ta' l-ġhodka ma' kimiċi, jew ħsara bħala riżultat ta' umdiċa jew korrużjoni.
- 12) Ghodod li ġew modifikati jew miftuħa minn persunal mhux awtorizzat.
- 13) Partijiet/komponenti miksura bħala riżultat ta' użu mhux xieraq.
- 14) Ghodod użati għall-kerja.

Il-garanzija tkopri biss is-sostituzzjoni mingħajr hlas tal-komponent li jipprezenta difett fil-manifattura jew ħsara materjali. F'każ ta' nuqqas ta' spare part specifika, il-kumpanija tirrizerva d-dritt li tissostitwixxi l-ġhodka b'modell korrispondenti ieħor. Wara li jkun għew konkluzi l-proċeduri kollha ta' garanzija, il-perjodu ta' garanzija tal-ġhodka ma għandux jiġi estiż jew imġedded. Is-sostituzzjoni ta' spare part bil-ħlas tat-tiswija hija koperta minn garanzija ta' sena ta' operazzjoni tajba, soġġett għall-konformità mat-termini tal-garanzija. L-ispare parts jew ġhodka li jiġu sostitwiti jibqgħu fil-pussess tal-kumpanija tagħna. Rekwiziti, minbarra dawk imsemmija f'din il-formola ta' garanzija, rigward it-tiswija ta' ġhodka tal-enerġija jew ħsara tagħhom, ma japplikawx. Il-liġi Griega u r-regolamenti relattivi japplikaw għal din il-garanzija.

Elektriċni alati proizvedeni su prema strogim standardima, koje je postavila naša tvrtka i usklađeni su s odgovarajućim europskim standardima kvalitete. Elektriċni alati naše tvrtke dolaze s jamstvom od 24 mjeseca za neprofesionalnu upotrebu, 12 mjeseci za profesionalnu upotrebu i 12 mjeseci za baterije i punjače. Jamstvo vrijedi od dana kupnje proizvoda. Dokaz o jamstvenom pravu je dokument o nabavi alata (potvrda o prodaji ili faktura). Tvrtka ni pod kojim uvjetima neće pokriti troškove rezervnih dijelova i potrebnih radnih sati ako kopija dokumenta o nabavi nije predočena. Ako popravak treba obaviti naša postprodajna služba, troškovi prijevoza (povratno putovanje) u potpunosti su odgovornost pošiljatelja (kupca). Alati se moraju poslati na popravak tvrtki ili ovlaštenoj radionici na odgovarajući način i odgovarajućim prijevoznim sredstvima.

**IZUZEĆA I OGRANIČENJA JAMSTVA:**

- 1) Rezervni dijelovi koji se prirodno istroše nakon uporabe (metla, kabeli, prekidači, punjači, stezne glave itd.).
- 2) Alati oštećeni kao rezultat nepoštivanja uputa proizvođača.
- 3) Loše održavani alati.
- 4) Upotreba nepravilnih maziva ili pribora.
- 5) Alati koji se besplatno daju trećim stranama.
- 6) Oštećenja zbog nepravilnog električnog priključka ili napona različitog od onog navedenog na pločici uređaja.
- 7) Priključak na nezemaljsko napajanje.
- 8) Neprihvatljiva fluktuacija napona.
- 9) Oštećenja nastala uporabom slane vode (npr. perilice rublja, pumpe).
- 10) Oštećenja ili kvarovi koji su posljedica nepravilnog postupka čišćenja uređaja.
- 11) Kontakt alata s kemikalijama ili oštećenja nastala vlagom ili korozijom.
- 12) Alati koje je modificiralo ili otvorilo neovlašteno osoblje.
- 13) Slomljeni dijelovi/komponente kao rezultat neprikladne uporabe.
- 14) Alati koji se koriste za iznajmljivanje.

Jamstvo pokriva samo besplatnu zamjenu komponente koja ima proizvodni nedostatak ili kvar hardvera. U slučaju da nedostaje određeni rezervni dio, tvrtka zadržava pravo zamijeniti alat drugim odgovarajućim modelom. Nakon završetka svih jamstvenih postupaka, jamstveni rok alata neće se produžiti ili obnoviti. Zamjena rezervnog dijela, kao i troškovi popravka, pokriveni su jednogodišnjim jamstvom na dobro funkcioniranje, uz poštivanje jamstvenih uvjeta. Rezervni dijelovi ili zamijenjeni alati ostaju u posjedu naše tvrtke. Zahtjevi, osim onih navedenih u ovom jamstvenom obrascu, koji se odnose na popravak električnih alata ili njihovo oštećenje, ne primjenjuju se. Grčko pravo i njegovi propisi primjenjuju se na ovo jamstvo.

Las herramientas eléctricas han sido fabricadas de acuerdo con estrictas normas, establecidas por nuestra empresa, que están alineadas con las respectivas normas de calidad europeas. Las herramientas eléctricas de nuestra empresa tienen un período de garantía de 24 meses para uso no profesional, 12 meses para uso profesional y 12 meses para cargadores y baterías. La garantía es válida a partir de la fecha de compra del producto. La prueba del derecho de garantía es el documento de compra de la herramienta (ticket de compra o factura). La empresa no se hará cargo en ningún caso del coste de las piezas de recambio y de las respectivas horas de trabajo necesarias si no se presenta una copia del documento de compra. En caso de que la reparación tenga que ser realizada por nuestro departamento de servicio, el coste del transporte (ida y vuelta) correrá íntegramente a cargo del remitente (cliente). Las herramientas deberán ser enviadas para su reparación a la empresa o a un taller autorizado en la forma y medio de transporte adecuados.

#### EXENCIONES Y RESTRICCIONES DE LA GARANTÍA:

- 1) Piezas de recambio que se desgasten de forma natural como consecuencia de su uso (escobillas, cables, interruptores, cargadores, mandriles, etc.).
- 2) Herramientas dañadas como consecuencia del incumplimiento de las instrucciones del fabricante.
- 3) Herramientas mal mantenidas.
- 4) Utilización de lubricantes o accesorios inadecuados.
- 5) Herramientas cedidas gratuitamente a terceros.
- 6) Daños debidos a una conexión eléctrica a una tensión distinta de la indicada en la placa del aparato.
- 7) Conexión a una fuente de alimentación no puesta a tierra.
- 8) Cambio de la tensión de corriente.
- 9) Daños debidos al uso de agua salada (por ejemplo, lavadoras, bombas).
- 10) Daños o mal funcionamiento resultantes de un procedimiento de limpieza inadecuado de la herramienta.
- 11) Contacto de la herramienta con productos químicos, o daños como consecuencia de la humedad o la corrosión.
- 12) Herramientas que hayan sido modificadas o abiertas por personal no autorizado.
- 13) Piezas/componentes rotos como consecuencia de un uso inadecuado.
- 14) Herramientas utilizadas en alquiler.

La garantía cubre únicamente la sustitución gratuita del componente que presente un defecto de fabricación o fallo de material. En caso de falta de un repuesto específico, la empresa se reserva el derecho de sustituir la herramienta por otro modelo correspondiente. Una vez concluidos todos los procedimientos de garantía, el período de garantía de la herramienta no se ampliará ni renovará. La sustitución de una pieza de recambio con cargo de reparación está cubierta por una garantía de 1 año de buen funcionamiento, siempre que se cumplan las condiciones de la garantía. Las piezas de recambio o herramientas sustituidas permanecen en posesión de nuestra empresa. No se aplican otros requisitos, distintos de los mencionados en este formulario de garantía, en relación con la reparación de herramientas eléctricas o sus daños. La ley griega y las normativas relativas se aplican a esta garantía.

Elektronarzędzia zostały wyprodukowane zgodnie z rygorystycznymi normami ustalonymi przez naszą firmę, które są zgodne z odpowiednimi europejskimi normami jakości. Elektronarzędzia naszej firmy są objęte 24-miesięcznym okresem gwarancyjnym w przypadku użytku nieprofesjonalnego, 12-miesięcznym okresem gwarancyjnym w przypadku użytku profesjonalnego oraz 12-miesięcznym okresem gwarancyjnym w przypadku ładowarek i akumulatorów. Gwarancja jest ważna od daty zakupu produktu. Dowodem prawa do gwarancji jest dokument zakupu narzędzia (paragon lub faktura). W żadnym wypadku firma nie pokryje odpowiednich kosztów części zamiennych i wymaganych godzin pracy, jeśli nie zostanie przedstawiona kopia dokumentu zakupu. W przypadku, gdy naprawa musi zostać wykonana przez nasz dział serwisowy, koszt transportu (do i z) jest w całości ponoszony przez nadawcę (klienta). Narzędzia muszą zostać wysłane do naprawy do firmy lub autoryzowanego warsztatu w odpowiedni sposób i środkami transportu.

#### WYŁĄCZENIA I OGRANICZENIA GWARANCJI:

- 1) Części zamienne, które zużywają się w sposób naturalny w wyniku użytkowania (szczotki, kable, przełączniki, ładowarki, uchwyty itp.)
- 2) Narzędzia uszkodzone w wyniku nieprzestrzegania instrukcji producenta.
- 3) Narzędzia źle konserwowane.
- 4) Używanie niewłaściwych smarów lub akcesoriów.
- 5) Narzędzia przekazane nieodpłatnie osobom trzecim.
- 6) Uszkodzenia spowodowane podłączeniem elektrycznym o napięciu innym niż wskazane na tabliczce znamionowej urządzenia.
- 7) Podłączenie do nieziumionego źródła zasilania.
- 8) Zmiana napięcia prądu.
- 9) Uszkodzenia wynikające z używania słonej wody (np. pralki, pompy).
- 10) Uszkodzenia lub nieprawidłowe działanie wynikające z niewłaściwego czyszczenia urządzenia.
- 11) Kontakt narzędzia z chemikaliami lub uszkodzenie w wyniku wilgoci lub korozji.
- 12) Narzędzia, które zostały zmodyfikowane lub otwarte przez nieupoważniony personel.
- 13) Uszkodzone części/elementy w wyniku niewłaściwego użytkowania.
- 14) Narzędzia używane do wynajmu.

Gwarancja obejmuje wyłącznie bezpłatną wymianę komponentu, który wykazuje wadę produkcyjną lub awarię materiałową. W przypadku braku określonej części zamiennej firma zastrzega sobie prawo do wymiany narzędzia na inny odpowiedni model. Po zakończeniu wszystkich procedur gwarancyjnych okres gwarancji na narzędzie nie zostanie przedłużony ani odnowiony. Wymiana części zamiennej za opłatą za naprawę jest objęta roczną gwarancją dobrego działania, pod warunkiem przestrzegania warunków gwarancji. Wymienione części zamienne lub narzędzia pozostają w posiadaniu naszej firmy. Wymagania inne niż wymienione w niniejszym formularzu gwarancyjnym, dotyczące naprawy lub uszkodzenia elektronarzędzi, nie mają zastosowania. Do niniejszej gwarancji mają zastosowanie przepisy prawa greckiego i przepisy pokrewne.



The instruction manual is also available in digital format on our website [www.nikolaoutools.com](http://www.nikolaoutools.com). Find it by entering the product code in the **Search** "Q" field.

Μπορείτε να βρείτε τις οδηγίες χρήσης και σε ηλεκτρονική μορφή μέσω της ιστοσελίδας μας [www.nikolaoutools.com](http://www.nikolaoutools.com). Αναζητήστε τις με τον κωδικό προϊόντος στο πεδίο **Αναζήτηση** "Q".