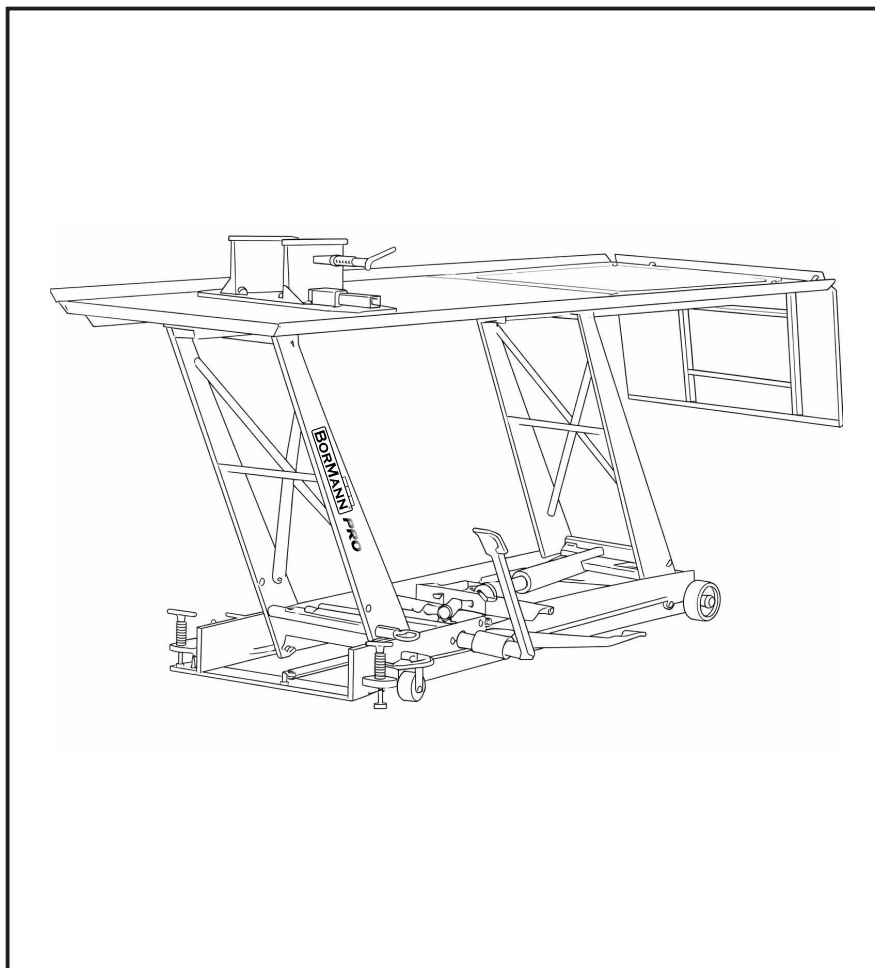


BORMANN *PRO*



BWR5202
049913

EN IT
EL BG
SR HR
HU



WWW.NIKOLAOUTOOLS.COM

SCAN ME



SAFETY INSTRUCTIONS



Warning: Read the manual carefully before use. Failure to follow the warnings and instructions may result in damage to the unit, physical injury and/or damage to property. Keep the manual in a safe place for future reference.



Warning: Do not exceed the specified lifting capacity of 400 kg.

- Only use the lift table on a hard, level surface. Only lift the motorcycle at the points specified by the manufacturer.
- The hydraulic motorcycle lift table weighs 122 kg. DO NOT attempt to raise or lower the lift table to or from its storage position without assistance. Ignoring this warning could result in personal injury or death.
- NEVER drive the motorcycle onto the hydraulic motorcycle lift table.
- Support the motorcycle with the appropriate means immediately after lifting. Use tie-down straps to secure the motorcycle to the lift table. Ensure the straps are properly tightened, locked in place, and holding the motorcycle securely. Failure to do so may result in personal injury or death if the motorcycle falls off the lift table.
- The unit may only be used for lifting, lowering, and transporting loads in the lowered position. The load must consist of a single motorcycle or a similar motorized vehicle of comparable size that is compatible with the lift platform of the hydraulic motorcycle lift table.
- Vehicles are considered incompatible if they slip, feel unstable, or do not stand securely on the lift platform. Attempting to hold or stabilize an incompatible load does not make it safe and may cause the load to fall unexpectedly.
- Never work on, around, or under a load that is not secured or stable. Lower the load to the lowest possible point before moving it.
- Ensure that operators and bystanders keep their heads, hands, and feet away when loads are being lifted and lowered.
- Always ensure that only authorized personnel use the lift table and that there are no objects around/ under the lift table when raising or lowering it.
- Do not modify the unit. Modifications may create hazards and result in injury or damage.
- Only use accessories and/or adapters supplied by the manufacturer.
- Visually inspect the hydraulic motorcycle lift before using it. Check for abnormal conditions, such as cracked welds, leaks, and broken, loose, or missing parts. Perform other checks according to the product and operating instructions.
- The unit must be inspected immediately if it is believed to have been subjected to unusual stress or impact. It is recommended that the manufacturer's authorized repair department perform an annual inspection of the hydraulic motorcycle lift table and that defective parts, labels, warning labels, or signs be replaced with parts specified by the manufacturer.
- A hydraulic motorcycle lift that is damaged, worn, or functioning abnormally must not be used until repaired.

TECHNICAL DATA

Model	BWR5202
Lifting capacity	400 kg
Table size	2540 x 685 mm
Minimum height	180 mm
Maximum height	760 mm
Weight	122 kg

FEATURES

- The hydraulic motorcycle lift is operated by one foot pedal to lift and by another foot pedal to lower the load.

- Equipped with a safety valve to prevent overload.
- With guard plate above releasing foot pedal to prevent unintentional lowering.
- After lifting, a safety pin can be used to control the lifting height to prevent the table from lowering slowly.
- The guide plate easily moves the motorcycle onto the platform.
- A locking front wheel vise prevents the motorcycle from slipping, tilting over or falling.
- A sliding plate facilitates back wheel removal.
- The motorcycle lift can be anchored to the floor with two adjusting screws to prevent it from sliding.
- The unit can be easily moved on its four wheels.
- The venting plug (P37, page 24) is used for filling hydraulic oil and venting the system.

ASSEMBLY INSTRUCTIONS

Note: See page 23.

- Attach sliding plate (066) to the platform.
- Attach guide plate (069) to the holes in the back of the platform and use washer (049) and cotter pin (070) to prevent from slipping off.
- Put the vise (064) to designated place and fix it to the platform with m10 x 25l bolt (065), washer (049) and nut (033).
- Insert lifting foot pedal (071) into spindle of pump piston.
- Insert releasing foot pedal (072) into spindle of release valve.
- Attach guard plate (067) to frame of releasing foot pedal and fix it with m8 x 20l bolt (068) and nut (p23).

OPERATING INSTRUCTIONS

Note: See page 23.



Caution: Before operation, be sure to fix the motorcycle lift to the floor with adjusting screws (023A) to prevent the motorcycle lift from sliding during operation.

- Lubricate all connections before using the motorcycle lift table. This will ensure satisfactory operation.
- Before use, check all connections to ensure that they are all tightened securely.

Lifting a motorcycle

1. Always place the load in the center of the table.
2. After placing the load on the table, make sure there are no obstacles around it or on the way up.
3. Turn the vise (064) clockwise to lock the front wheel of the motorcycle in place so that it does not slip, tilt, or fall.
4. Pump the lift foot pedal (071) to raise the platform.
5. After lifting, be sure to insert the safety pin (073) into the front lifting arm to prevent the table from lowering accidentally.

Lowering a motorcycle

1. When removing the motorcycle from the lift table, you must loosen the straps.
2. Remove the safety pin (073) from the front lifting arm.
3. Step on the release foot pedal (072) to lower the load.
4. To release the front wheel of the motorcycle, turn the vise (64) counterclockwise.

MAINTENANCE INSTRUCTIONS

- Always check the motorcycle lift table for cracked, bent, or missing parts. If you find any cracked or bent parts or determine that parts are missing, stop using the motorcycle lift immediately and contact the manufacturer.
- The user must not repair the motorcycle lift themselves.
- Contact the manufacturer when you need to add oil, replace parts, or bleed the hydraulic system.
- Lubricate every month with constant use. Lubricate every six months with less frequent use.
- It is recommended to lubricate the lift pedal (071) and release foot pedal (072) depending on usage.

TROUBLESHOOTING

Problem	Possible cause	Solution
The lift table does not lower completely	<ol style="list-style-type: none"> 1. Air in the hydraulic system. 2. Release valve is stuck. 	<ol style="list-style-type: none"> 1. Bleed the hydraulic system. 2. Move the load and clean the valve.
The lift table cannot hold the load	Release valve in open position.	Close the release valve tightly.
The lift table does not lift to full height	<ol style="list-style-type: none"> 1. Air in the hydraulic system. 2. Dirty oil. 3. The release valve is not completely closed. 4. Excessive weight. 5. Release valve in open position. 6. Low oil level. 	<ol style="list-style-type: none"> 1. Bleed the hydraulic system. 2. Change the oil. Use SAE 5W oil. 3. Close the release valve tightly. 4. Reduce the load or switch to a lift table with a higher capacity. 5. Turn the valve clockwise and tighten it. 6. Fill to the recommended level.



** The manufacturer reserves the right to make minor changes to product design and technical specifications without prior notice unless these changes significantly affect the performance and safety of the products. The parts described / illustrated in the pages of the manual that you hold in your hands may also concern other models of the manufacturer's product line with similar features and may not be included in the product you just acquired.*

** To ensure the safety and reliability of the product and the warranty validity, all repair, inspection or replacement work, including maintenance and special adjustments, must only be carried out by technicians of the authorized service department of the manufacturer.*

** Always use the product with the supplied equipment. Operation of the product with non-provided equipment may cause malfunctions or even serious injury or death. The manufacturer and the importer shall not be liable for injuries and damages resulting from the use of non-conforming equipment.*

ISTRUZIONI DI SICUREZZA



Avvertenza: leggere attentamente il manuale prima dell'uso. La mancata osservanza delle avvertenze e delle istruzioni può causare danni all'unità, lesioni fisiche e/o danni alla proprietà. Conservare il manuale in un luogo sicuro per riferimento futuro.



Avvertenza: non superare la capacità di sollevamento specificata di 400 kg.

- Utilizzare il tavolo elevatore solo su una superficie dura e piana. Sollevare la motocicletta solo nei punti specificati dal produttore.
- Il tavolo elevatore idraulico per motociclette pesa 122 kg. NON tentare di sollevare o abbassare il tavolo elevatore dalla sua posizione di stoccaggio senza assistenza. Ignorare questa avvertenza potrebbe causare lesioni personali o morte.
- NON guidare MAI la motocicletta sul tavolo elevatore idraulico per motociclette.
- Sostenere la motocicletta con mezzi adeguati immediatamente dopo il sollevamento. Utilizzare cinghie di fissaggio per fissare la motocicletta al tavolo elevatore. Assicurarsi che le cinghie siano correttamente tese, bloccate in posizione e che trattengano saldamente la motocicletta. La mancata osservanza di questa precauzione può causare lesioni personali o morte in caso di caduta della motocicletta dal tavolo elevatore.
- L'unità può essere utilizzata solo per sollevare, abbassare e trasportare carichi in posizione abbassata. Il carico deve essere costituito da una singola motocicletta o da un veicolo a motore simile di dimensioni comparabili, compatibile con la piattaforma di sollevamento del tavolo di sollevamento idraulico per motociclette.
- I veicoli sono considerati incompatibili se scivolano, sembrano instabili o non stanno saldamente sulla piattaforma di sollevamento. Cercare di trattenere o stabilizzare un carico incompatibile non lo rende sicuro e può causarne la caduta improvvisa.
- Non lavorare mai su, intorno o sotto un carico che non sia fissato o stabile. Abbassare il carico al punto più basso possibile prima di spostarlo.
- Assicurarsi che gli operatori e gli astanti tengano la testa, le mani e i piedi lontani durante il sollevamento e l'abbassamento dei carichi.
- Assicurarsi sempre che solo il personale autorizzato utilizzi il tavolo elevatore e che non vi siano oggetti intorno/sotto il tavolo elevatore durante il sollevamento o l'abbassamento.
- Non modificare l'unità. Le modifiche possono creare pericoli e causare lesioni o danni.
- Utilizzare solo accessori e/o adattatori forniti dal produttore.
- Ispezionare visivamente il sollevatore idraulico per motociclette prima di utilizzarlo. Verificare la presenza di condizioni anomale, come saldature incrinates, perdite e parti rotte, allentate o mancanti. Eseguire altri controlli in base alle istruzioni del prodotto e di funzionamento.
- L'unità deve essere ispezionata immediatamente se si ritiene che sia stata sottoposta a sollecitazioni o urti insoliti. Si raccomanda di far eseguire un'ispezione annuale del tavolo elevatore idraulico per motociclette dal reparto riparazioni autorizzato dal produttore e di sostituire le parti difettose, le etichette, le etichette di avvertenza o i cartelli con parti specificate dal produttore.
- Un elevatore idraulico per motociclette danneggiato, usurato o che funziona in modo anomalo non deve essere utilizzato fino a quando non viene riparato.

DATI TECNICI

Modello	BWR5202
Capacità di sollevamento	400 kg
Dimensione del tavolo	2540 x 685 mm
Altezza minima	180 mm
Altezza massima	760 mm
Peso	122 kg

CARATTERISTICHE

- Il sollevatore idraulico per motociclette è azionato da un pedale per sollevare e da un altro pedale per abbassare il carico.
- Dotato di una valvola di sicurezza per prevenire il sovraccarico.
- Con piastra di protezione sopra il pedale di rilascio per impedire l'abbassamento involontario.
- Dopo il sollevamento, è possibile utilizzare un perno di sicurezza per controllare l'altezza di sollevamento e impedire che il tavolo si abbassi lentamente.
- La piastra di guida sposta facilmente la motocicletta sulla piattaforma.
- Una morsa di bloccaggio della ruota anteriore impedisce alla motocicletta di scivolare, ribaltarsi o cadere.
- Una piastra scorrevole facilita la rimozione della ruota posteriore.
- Il sollevatore per motociclette può essere ancorato al pavimento con due viti di regolazione per impedirne lo scivolamento.
- L'unità può essere facilmente spostata sulle sue quattro ruote.
- Il tappo di sfiato (P37, pagina 24) serve per il riempimento dell'olio idraulico e lo sfiato dell'impianto.

ISTRUZIONI DI MONTAGGIO

Nota: Vedi pagina 23.

- Fissare la piastra scorrevole (066) alla piattaforma.
- Fissare la piastra di guida (069) ai fori sul retro della piattaforma e utilizzare la rondella (049) e la coppia (070) per evitare che scivoli via.
- Posizionare la morsa (064) nel punto designato e fissarla alla piattaforma con il bullone m10 x 25I (065), la rondella (049) e il dado (033).
- Inserire il pedale di sollevamento (071) nel mandrino del pistone della pompa.
- Inserire il pedale di rilascio (072) nel mandrino della valvola di rilascio.
- Fissare la piastra di protezione (067) al telaio del pedale di rilascio e fissarla con bullone m8 x 20I (068) e dado (p23).

ISTRUZIONI PER L'USO

Nota: Vedi pagina 23.



Attenzione: prima dell'uso, assicurarsi di fissare il sollevatore per motociclette al pavimento con le viti di regolazione (023A) per evitare che il sollevatore scivoli durante il funzionamento.

- Lubrificare tutti i collegamenti prima di utilizzare il tavolo elevatore per motociclette. Ciò garantirà un funzionamento soddisfacente.
- Prima dell'uso, controllare tutti i collegamenti per assicurarsi che siano tutti ben serrati.

Sollevare una motocicletta

1. Posizionare sempre il carico al centro del tavolo.
2. Dopo aver posizionato il carico sul tavolo, assicurarsi che non vi siano ostacoli intorno o lungo il percorso di sollevamento.
3. Ruotare la morsa (064) in senso orario per bloccare la ruota anteriore della motocicletta in modo che non scivoli, si inclini o cada.
4. Pompate il pedale di sollevamento (071) per sollevare la piattaforma.
5. Dopo il sollevamento, assicurarsi di inserire il perno di sicurezza (073) nel braccio di sollevamento anteriore per impedire che il tavolo si abbassi accidentalmente.

Abbassare una motocicletta

1. Quando si rimuove la motocicletta dal tavolo elevatore, è necessario allentare le cinghie.
2. Rimuovere la spilla di sicurezza (073) dal braccio di sollevamento anteriore.
3. Premere il pedale di sgancio (072) per abbassare il carico.
4. Per sganciare la ruota anteriore della motocicletta, ruotare la morsa (64) in senso antiorario.

ISTRUZIONI DI MANUTENZIONE

- Controllare sempre che il tavolo elevatore per motociclette non presenti parti incurvate, piegate o mancanti. Se si riscontrano parti incurvate o piegate o si determina che alcune parti sono mancanti, interrompere immediatamente l'uso dell'elevatore per motociclette e contattare il produttore.
- L'utente non deve riparare il sollevatore per motociclette da solo.
- Contattare il produttore quando è necessario aggiungere olio, sostituire parti o spurgare il sistema idraulico.
- Lubrificare ogni mese in caso di uso costante. Lubrificare ogni sei mesi in caso di uso meno frequente.
- Si consiglia di lubrificare il pedale di sollevamento (071) e il pedale di rilascio (072) a seconda dell'uso.

RISOLUZIONE DEI PROBLEMI

Problema	Possibile causa	Soluzione
Il tavolo elevatore non si abbassa completamente	<ol style="list-style-type: none"> 1. Aria nel sistema idraulico. 2. La valvola di rilascio è bloccata. 	<ol style="list-style-type: none"> 1. Spurgare l'impianto idraulico. 2. Spostare il carico e pulire la valvola.
Il tavolo elevatore non è in grado di sostenere il carico	Valvola di rilascio in posizione aperta.	Chiudere saldamente la valvola di rilascio.
Il tavolo elevatore non si solleva completamente	<ol style="list-style-type: none"> 1. Aria nel sistema idraulico. 2. Olio sporco. 3. La valvola di rilascio non è completamente chiusa. 4. Peso eccessivo. 5. Valvola di rilascio in posizione aperta. 6. Livello dell'olio basso. 	<ol style="list-style-type: none"> 1. Spurgare il sistema idraulico. 2. Cambiare l'olio. Utilizzare olio SAE 5W. 3. Chiudere bene la valvola di rilascio. 4. Ridurre il carico o passare a un tavolo elevatore con una capacità maggiore. 5. Girare la valvola in senso orario e serrarla. 6. Riempire fino al livello consigliato.

* Il produttore si riserva il diritto di apportare modifiche minori al design e alle specifiche tecniche del prodotto senza preavviso, a meno che tali modifiche non influiscano significativamente sulle prestazioni e sulla sicurezza dei prodotti. Le parti descritte/illustrate nelle pagine del manuale che avete tra le mani possono riguardare anche altri modelli della linea di prodotti del produttore con caratteristiche simili e potrebbero non essere incluse nel prodotto appena acquistato.

* Per garantire la sicurezza e l'affidabilità del prodotto e la validità della garanzia, tutti gli interventi di riparazione, ispezione o sostituzione, compresa la manutenzione e le regolazioni speciali, devono essere eseguiti esclusivamente da tecnici del servizio di assistenza autorizzato dal produttore.

* Utilizzare sempre il prodotto con l'attrezzatura fornita. L'utilizzo del prodotto con apparecchiature non in dotazione può causare malfunzionamenti o addirittura lesioni gravi o morte. Il produttore e l'importatore non sono responsabili per lesioni e danni derivanti dall'uso di apparecchiature non conformi.

ΟΔΗΓΙΕΣ ΑΣΦΑΛΕΙΑΣ



Προσοχή: Διαβάστε προσεκτικά το εγχειρίδιο πριν από τη χρήση. Η μη τήρηση των προειδοποιήσεων και των οδηγιών μπορεί να οδηγήσει σε βλάβη της μονάδας, τραυματισμό ή να προκαλέσει υλική ζημιά. Φυλάξτε το εγχειρίδιο σε ασφαλές μέρος για μελλοντική αναφορά.



Προσοχή: Ποτέ μην υπερβαίνετε την ανυψωτική ικανότητα των 400 kg.

- Χρησιμοποιείτε το ανυψωτικό μοτοσυκλέτας μόνο σε σκληρή, επίπεδη επιφάνεια. Ανυψώνετε τη μοτοσυκλέτα μόνο από τα σημεία που καθορίζονται από τον κατασκευαστή.
- Το ανυψωτικό μοτοσυκλέτας ζυγίζει 122 kg. ΜΗΝ επιχειρήσετε να ανυψώσετε ή να κατεβάσετε τη μονάδα στο σημείο αποθήκευσης χωρίς βοήθεια. Η παράβλεψη αυτής της προειδοποίησης μπορεί να οδηγήσει σε τραυματισμό ή θάνατο.
- ΠΟΤΕ μην οδηγείτε τη μοτοσυκλέτα πάνω στο ανυψωτικό μοτοσυκλέτας.
- Στηρίξτε τη μοτοσυκλέτα με τα κατάλληλα μέσα αμέσως μετά την ανύψωση. Χρησιμοποιήστε ιμάντες πρόσδεσης για να ασφαλίσετε τη μοτοσυκλέτα στο ανυψωτικό. Βεβαιωθείτε ότι οι ιμάντες είναι σωστά σφιγμένοι και ασφαλισμένοι στη θέση τους και ότι συγκρατούν τη μοτοσυκλέτα με ασφάλεια. Η μη τήρηση αυτής της προειδοποίησης μπορεί να οδηγήσει σε τραυματισμό ή θάνατο εάν η μοτοσυκλέτα πέσει από το ανυψωτικό.
- Η μονάδα πρέπει να χρησιμοποιείται μόνο για την ανύψωση, το κατέβασμα και τη μεταφορά φορτίων στην κατεβασμένη θέση. Το φορτίο πρέπει να αποτελείται από μία μόνο μοτοσυκλέτα ή παρόμοιο μηχανοκίνητο όχημα συγκρίσιμου μεγέθους που είναι συμβατό με την πλατφόρμα ανύψωσης του υδραυλικού ανυψωτικού μοτοσυκλέτας.
- Τα οχήματα θεωρούνται ασύμβατα με τη μονάδα εάν γλιστρούν, είναι ασταθή ή δεν στέκονται με ασφάλεια στην πλατφόρμα ανύψωσης. Μην προσπαθείτε να συγκρατήσετε ή να σταθεροποιήσετε ασύμβατα φορτία, καθώς αυτό είναι επικίνδυνο και ενδέχεται να οδηγήσει σε απροσδόκητη πτώση του φορτίου.
- Χαμηλά στεγνά εργαζομαι πάνω, γύρω ή κάτω από ένα φορτίο που δεν είναι ασφαλισμένο ή σταθερό. Φορτώνετε το φορτίο στο χαμηλότερο δυνατό σημείο πριν το μετακινήσετε.
- Φροντίστε όλοι οι χειριστές και οι παρευρισκόμενοι να κρατούν το κεφάλια, τα χέρια και τα πόδια τους σε ασφαλή απόσταση από φορτία που ανυψώνονται ή κατεβάζονται.
- Βεβαιωθείτε πάντα ότι μόνο εξουσιοδοτημένο προσωπικό χρησιμοποιεί το ανυψωτικό μοτοσυκλέτας και ότι δεν υπάρχουν αντικείμενα γύρω/κάτω από το ανυψωτικό κατά την ανύψωση ή κατέβασμα της πλατφόρμας.
- Μην τροποποιείτε τη μονάδα. Οι τροποποιήσεις ενδέχεται να δημιουργήσουν κινδύνους και να προκαλέσουν τραυματισμούς ή ζημιές.
- Χρησιμοποιείτε μόνο εξαρτήματα και/ή αντάπτορες που παρέχονται από τον κατασκευαστή.
- Επιθεωρήστε οπτικά το υδραυλικό ανυψωτικό μοτοσυκλέτας πριν από τη χρήση του. Ελέγξτε για ανώμαλες καταστάσεις, όπως ρωγμές στις συγκολλήσεις, διαρροές και σπασμένα, χαλαρά ή ελλιπή εξαρτήματα. Πραγματοποιήστε άλλους ελέγχους ανάλογα με το συγκεκριμένο μοντέλο και τις οδηγίες που περιέχει το παρόν εγχειρίδιο.
- Η μονάδα πρέπει να επιθεωρείται αμέσως εάν πιστεύετε ότι έχει υποστεί ασυνήθιστη καταπόνηση ή ότι έχει χτυπήσει κάποιο αντικείμενο. Συνιστάται το εξουσιοδοτημένο τμήμα επισκευών του κατασκευαστή να πραγματοποιεί ετήσια επιθεώρηση του υδραυλικού ανυψωτικού μοτοσυκλέτας και τα ελαττωματικά εξαρτήματα, ετικέτες προειδοποίησης ή πινακίδες στο προϊόν να αντικαθίστανται από τον κατασκευαστή.
- Σε περίπτωση που το υδραυλικό ανυψωτικό μοτοσυκλέτας παρουσιάζει ζημιά, φθορά ή ανώμαλη λειτουργία, δεν πρέπει να χρησιμοποιείται μέχρι να επισκευαστεί.

ΤΕΧΝΙΚΑ ΧΑΡΑΚΤΗΡΙΣΤΙΚΑ

Μοντέλο	BWR5202
Ικανότητα ανύψωσης	400 kg
Διαστάσεις τραπεζιού	2540 x 685 mm
Ελάχιστο ύψος	180 mm
Μέγιστο ύψος	760 mm
Βάρος	122 kg

ΧΑΡΑΚΤΗΡΙΣΤΙΚΑ

- Το υδραυλικό ανυψωτικό μοτοσυκλέτας λειτουργεί με έναν ποδομοχλό (πετάλι) για την ανύψωση και με έναν άλλον ποδομοχλό για το κατέβασμα του φορτίου.
- Διαθέτει βαλβίδα ασφαλείας για την αποφυγή υπερφόρτωσης.
- Διαθέτει προστατευτική πλάκα πάνω από τον ποδομοχλό κατεβάσματος για την αποφυγή τυχαίου κατεβάσματος του φορτίου.
- Μετά την ανύψωση, μπορεί να χρησιμοποιηθεί ένας πείρος ασφαλείας για τον έλεγχο του ύψους ανύψωσης για την αποφυγή τυχαίου αργού κατεβάσματος του φορτίου.
- Με τη βοηθητική ράμπα, η μοτοσυκλέτα μπορεί να μετακινηθεί εύκολα πάνω στην πλατφόρμα.
- Ο σφικκτήρας εμπρόσθιου τροχού αποτρέπει τυχόν ολίσθηση, ανατροπή ή πτώση της μοτοσυκλέτας.
- Μια συρόμενη πλάκα διευκολύνει την αφαίρεση του οπίσθιου τροχού.
- Το ανυψωτικό μοτοσυκλέτας μπορεί να στερεωθεί στο δάπεδο με δύο ρυθμιστικές βίδες για να μην σύρεται κατά τη χρήση.
- Το ανυψωτικό μοτοσυκλέτας μπορεί να μετακινηθεί εύκολα χάρη στους τέσσερις τροχούς που διαθέτει.
- Η τάπα εξαερισμού (P37, σελ. 24) χρησιμοποιείται για την πλήρωση υδραυλικού λαδιού και για την εξαέρωση του συστήματος.

ΟΔΗΓΙΕΣ ΣΥΝΑΡΜΟΛΟΓΗΣΗΣ

Σημείωση: Βλέπε σελίδα 23.

- Συνδέστε την συρόμενη πλάκα (066) με την πλατφόρμα.
- Συνδέστε την βοηθητική ράμπα (069) στις οπές στο πίσω μέρος της πλατφόρμας και ασφαλίστε την με την ροδέλα (049) και την κοπίλια (070) για να αποτρέψετε την πτώση της.
- Τοποθετήστε τον σφικκτήρα (064) στην υποδεικνυόμενη θέση και στερεώστε τον στην πλατφόρμα με μπουλόνι M10 x 25L (065), ροδέλα (049) και παξιμάδι (033).
- Τοποθετήστε τον ποδομοχλό ανύψωσης (071) στην άτρακτο του εμβόλου της αντλίας.
- Τοποθετήστε τον ποδομοχλό απελευθέρωσης στην άτρακτο της βαλβίδας απελευθέρωσης (072).
- Συνδέστε την προστατευτική πλάκα (067) στο πλαίσιο του ποδομοχλού κατεβάσματος και στερεώστε την με μπουλόνι M8 x 20L (068) και παξιμάδι (p23).

ΟΔΗΓΙΕΣ ΧΡΗΣΗΣ

Σημείωση: Βλέπε σελίδα 23.



Προσοχή: Πριν από τη χρήση, φροντίστε να στερεώσετε το ανυψωτικό μοτοσυκλέτας στο δάπεδο με τις ρυθμιστικές βίδες (023A) ώστε να μην σύρεται το ανυψωτικό κατά την χρήση.

- Λιπάνετε όλες τις συνδέσεις πριν χρησιμοποιήσετε το ανυψωτικό μοτοσυκλέτας για να εξασφαλίσετε η βέλτιστη λειτουργία του.
- Πριν από τη χρήση, ελέγξτε όλα τα μέσα σύνδεσης (βίδες κ.λπ) και βεβαιωθείτε ότι είναι καλά σφιγμένα.

Ανύψωση μοτοσυκλέτας

1. Τοποθετήστε πάντα το φορτίο στο κέντρο της πλατφόρμας.
2. Αφού τοποθετήσετε το φορτίο στην πλατφόρμα, βεβαιωθείτε ότι δεν υπάρχουν εμπόδια γύρω ή πάνω από αυτήν.
3. Γυρίστε τον σφικκτήρα (064) δεξιόστροφα για να ασφαλίσετε τον εμπρόσθιο τροχό της μοτοσυκλέτας, ώστε να μην γλιστρήσει, γείρει ή πέσει.
4. Πατήστε τον ποδομοχλό ανύψωσης (071) για να ανυψώσετε την πλατφόρμα.
5. Μετά την ανύψωση, φροντίστε να τοποθετήσετε τον πείρο ασφαλείας (073) στον εμπρόσθιο βραχίονα ανύψωσης για να αποτρέψετε το τυχαίο κατέβασμα της πλατφόρμας.

Κατέβασμα μοτοσυκλέτας

1. Κατά την αφαίρεση της μοτοσυκλέτας από το ανυψωτικό, πρέπει να χαλαρώσετε τους ιμάντες.
2. Αφαιρέστε την πείρο ασφαλείας (073) από τον εμπρόσθιο βραχίονα ανύψωσης.
3. Πατήστε τον ποδομοχλό κατεβάσματος (072) για να κατεβάσετε το φορτίο.
4. Για να απασφαλίσετε τον εμπρόσθιο τροχό της μοτοσυκλέτας, γυρίστε τον σφικκτήρα (64) αριστερόστροφα.

ΣΥΝΤΗΡΗΣΗ

- Ελέγχετε πάντα το ανυψωτικό μοτοσυκλέτας για ραγισμένα, λυγισμένα ή ελλειπή εξαρτήματα. Εάν εντοπίσετε ραγισμένα ή λυγισμένα εξαρτήματα ή διαπιστώσετε ότι λείπουν εξαρτήματα, σταματήστε αμέσως να χρησιμοποιείτε το ανυψωτικό μοτοσυκλέτας και επικοινωνήστε με τον κατασκευαστή.
- Ο χρήστης δεν πρέπει να επισκευάζει ο ίδιος το ανυψωτικό μοτοσυκλέτας.
- Επικοινωνήστε με τον κατασκευαστή όταν χρειάζεται να προσθέσετε λάδι, να αντικαταστήσετε εξαρτήματα ή να εξαερώσετε το υδραυλικό σύστημα.
- Λιπάνετε τη μονάδα κάθε μήνα σε περίπτωση συνεχούς χρήσης. Λιπάνετε κάθε έξι μήνες σε περίπτωση λιγότερο συχνής χρήσης.
- Συνιστάται να λιπαίνετε τον ποδομοχλό ανύψωσης (071) και τον ποδομοχλό κατεβάσματος (072) ανάλογα με τη χρήση.

ΕΠΙΛΥΣΗ ΠΡΟΒΛΗΜΑΤΩΝ

Πρόβλημα	Πιθανή αιτία	Επίλυση
Η πλατφόρμα δεν κατεβαίνει εντελώς	1. Αέρας στο υδραυλικό σύστημα. 2. Η βαλβίδα απελευθέρωσης έχει κολλήσει.	1. Εξαερώστε το υδραυλικό σύστημα. 2. Μετακινήστε το φορτίο και καθαρίστε τη βαλβίδα.
Το ανυψωτικό μοτοσυκλέτας δεν μπορεί να αντέξει το φορτίο	Η βαλβίδα απελευθέρωσης είναι ανοιχτή.	Κλείστε καλά τη βαλβίδα απελευθέρωσης.
Η πλατφόρμα δεν ανυψώνεται στο μέγιστο ύψος	1. Αέρας στο υδραυλικό σύστημα. 2. Ακαθαρσίες στο λάδι. 3. Η βαλβίδα απελευθέρωσης δεν είναι εντελώς κλειστή. 4. Υπερβολικά βαρύ φορτίο. 5. Η βαλβίδα απελευθέρωσης είναι ανοιχτή. 6. Χαμηλή στάθμη λαδιού.	1. Εξαερώστε το υδραυλικό σύστημα. 2. Αλλάξτε το λάδι. Χρησιμοποιήστε λάδι SAE 5W. 3. Κλείστε καλά τη βαλβίδα απελευθέρωσης. 4. Μειώστε το φορτίο ή χρησιμοποιήστε ανυψωτικό μοτοσυκλέτας με μεγαλύτερη ανυψωτική ικανότητα. 5. Γυρίστε τη βαλβίδα δεξιόστροφα και σφίξτε την. 6. Συμπληρώστε λάδι μέχρι το συνιστώμενο επίπεδο.

* Ο κατασκευαστής διατηρεί το δικαίωμα να πραγματοποιήσει δευτερεύουσες αλλαγές στο σχεδιασμό του προϊόντος και στα τεχνικά χαρακτηριστικά χωρίς προηγούμενη ειδοποίηση, εκτός εάν οι αλλαγές αυτές επηρεάζουν σημαντικά την απόδοση και λειτουργία ασφάλειας των προϊόντων. Τα εξαρτήματα που περιγράφονται / απεικονίζονται στις σελίδες του εγχειριδίου που κρατάτε στα χέρια σας ενδέχεται να αφορούν και σε άλλα μοντέλα της σειράς προϊόντων του κατασκευαστή, με παρόμοια χαρακτηριστικά, και ενδέχεται να μην περιλαμβάνονται στο προϊόν που μόλις αποκτήσατε.

* Για να διασφαλιστεί η ασφάλεια και η αξιοπιστία του προϊόντος καθώς και η ισχύς της εγγύησης όλες οι εργασίες επιδιόρθωσης, ελέγχου, επισκευής ή αντικατάστασης συμπεριλαμβανομένης της συντήρησης και των ειδικών ρυθμίσεων, πρέπει να εκτελούνται μόνο από τεχνικούς του εξουσιοδοτημένου τμήματος Service του κατασκευαστή.

* Χρησιμοποιείτε πάντα το προϊόν με τον παρεχόμενο εξοπλισμό. Η λειτουργία του προϊόντος με μη-προβλεπόμενο εξοπλισμό ενδέχεται να προκαλέσει θλάθι ή ακόμα και σοβαρό τραυματισμό ή θάνατο. Ο κατασκευαστής και ο εισαγωγέας ουδεμία ευθύνη φέρει για τραυματισμούς και θλάθες που προκύπτουν από την χρήση μη προβλεπόμενου εξοπλισμού.

ИНСТРУКЦИИ ЗА БЕЗОПАСНОСТ



Предупреждение: Прочетете внимателно ръководството преди употреба. Неспазването на предупрежденията и инструкциите може да доведе до повреда на устройството, физически наранявания и/или имуществени щети. Съхранявайте ръководството на сигурно място за бъдеща справка.



Предупреждение: Не превишавайте посочената товароподемност от 400 кг.

- Използвайте повдигащата маса само върху твърда, равна повърхност. Повдигайте мотоциклета само от точките, посочени от производителя.
- Хидравличната повдигаща маса за мотоциклети тежи 122 кг. НЕ се опитвайте да повдигате или спускате повдигащата маса до или от позицията ѝ за съхранение без помощ. Неспазването на това предупреждение може да доведе до телесни повреди или смърт.
- НИКОГА не карайте мотоциклета върху хидравличната повдигаща маса за мотоциклети.
- Веднага след повдигането подкрепете мотоциклета с подходящи средства. Използвайте ремъци за закрепване, за да закрепите мотоциклета към повдигащата маса. Уверете се, че ремъците са добре затегнати, фиксирани на мястото си и задържат мотоциклета сигурно. Неспазването на това изискване може да доведе до телесни повреди или смърт, ако мотоциклетът падне от повдигащата маса.
- Устройството може да се използва само за повдигане, спускане и транспортиране на товари в спуснато положение. Товарът трябва да се състои от един мотоциклет или подобно моторно превозно средство с подобни размери, което е съвместимо с повдигащата платформа на хидравличната повдигаща маса за мотоциклети.
- Превозните средства се считат за несъвместими, ако се плъзгат, изглеждат нестабилни или не стоят сигурно на повдигащата платформа. Опитът да се задържи или стабилизира несъвместим товар не го прави безопасен и може да доведе до неочаквано падане на товара.
- Никога не работете върху, около или под товар, който не е закрепен или стабилен. Спуснете товара до най-ниската възможна точка, преди да го преместите.
- Уверете се, че операторите и страничните лица държат главите, ръцете и краката си на разстояние, когато товари се повдигат и спускат.
- Винаги се уверявайте, че само упълномощен персонал използва повдигащата маса и че няма предмети около/под повдигащата маса, когато я повдигате или спускате.
- Не модифицирайте устройството. Модификациите могат да създадат опасности и да доведат до наранявания или повреди.
- Използвайте само аксесоари и/или адаптери, доставени от производителя.
- Визуално проверете хидравличния повдигач за мотоциклети, преди да го използвате. Проверете за необичайни състояния, като напукани заварки, течове и счупени, разхлабени или липсващи части. Извършете други проверки в съответствие с инструкциите за продукта и експлоатацията.
- Устройството трябва да бъде проверено незабавно, ако се счита, че е било подложено на необичайно напрежение или удар. Препоръчително е оторизираният сервизен отдел на производителя да извършва ежегодна проверка на хидравличната повдигаща маса за мотоциклети и дефектните части, етикети, предупредителни етикети или знаци да бъдат заменени с части, посочени от производителя.
- Хидравлична повдигаща маса за мотоциклети, която е повредена, износена или функционира необичайно, не трябва да се използва, докато не бъде поправена.

ТЕХНИЧЕСКИ ДАННИ

Модел	BWR5202
Капацитет на повдигане	400 kg
Размер на масата	2540 x 685 mm
Минимална височина	180 mm
Максимална височина	760 mm
Тегло	122 kg

ХАРАКТЕРИСТИКИ

- Хидравличният повдигач за мотоциклети се задейства с един педал за повдигане и друг педал за спускане на товара.
- Оборудван е с предпазен клапан за предотвратяване на претоварване.
- С предпазна пластина над педала за освобождаване, за да се предотврати неволно спускане.
- След повдигане може да се използва предпазен щифт за контрол на височината на повдигане, за да се предотврати бавното спускане на масата.
- Водащата пластина лесно премества мотоциклета върху платформата.
- Заклучващ се преден винт предотвратява мотоциклета да се плъзга, накланя или пада.
- Плъзгача се плоча улеснява демонтирането на задната гума.
- Подемникът за мотоциклети може да се закрепят към пода с два регулиращи винта, за да се предотврати плъзгането му.
- Устройството може лесно да се премества на четирите си колела.
- Вентилационният тапа (P37, страница 24) се използва за пълнене с хидравлично масло и вентилиране на системата.

ИНСТРУКЦИИ ЗА МОНТАЖ

Забележка: Виж страница 23.

- Закрепете плъзгача се пластина (066) към платформата.
- Закрепете направляващата плоча (069) към отворите в задната част на платформата и използвайте шайба (049) и шплинт (070), за да предотвратите използване.
- Поставете менгемето (064) на определеното място и го закрепете към платформата с болт m10 x 25l (065), шайба (049) и гайка (033).
- Поставете педала за повдигане (071) в шпиндела на буталото на помпата.
- Поставете педала за освобождаване (072) в шпиндела на клапата за освобождаване.
- Закрепете предпазната пластина (067) към рамката на педала за освобождаване и я фиксирайте с болт M8 x 20l (068) и гайка (p23).

ИНСТРУКЦИИ ЗА ЕКСПЛОАТАЦИЯ

Забележка: Виж страница 23.



Внимание: Преди да започнете работа, се уверете, че сте закрепил повдигача за мотоциклети към пода с регулиращи винтове (023A), за да предотвратите плъзгането на повдигача по време на работа.

- Смажете всички връзки преди да използвате повдигача маса за мотоциклети. Това ще гарантира задоволителна работа.
- Преди употреба проверете всички връзки, за да се уверите, че са здраво затегнати.

Повдигане на мотоциклет

1. Винаги поставяйте товара в центъра на масата.
2. След като поставите товара на масата, уверете се, че няма препятствия около него или по пътя нагоре.
3. Завъртете менгемето (064) по часовниковата стрелка, за да фиксирате предното колело на мотоциклета, така че да не се плъзга, накланя или пада.
4. Натиснете педала на повдигача (071), за да повдигнете платформата.
5. След повдигането се уверете, че сте поставили предпазния щифт (073) в предния повдигач лост, за да предотвратите случайно спускане на масата.

Спускане на мотоциклет

1. Когато сваляте мотоциклета от повдигача маса, трябва да разхлабите ремъците.
2. Извадете предпазния щифт (073) от предния повдигач лост.
3. Натиснете педала за освобождаване (072), за да свалите товара.
4. За да освободите предното колело на мотоциклета, завъртете менгемето (64) обратно на часовниковата стрелка.

ИНСТРУКЦИИ ЗА ПОДДРЪЖКА

- Винаги проверявайте масажната маса за мотоциклети за напукани, изкривени или липсващи части. Ако откриете напукани или изкривени части или установите, че липсват части, спрете незабавно да използвате масажната маса за мотоциклети и се свържете с производителя.
- Потребителят не трябва да ремонтира сам повдигача за мотоциклети.
- Свържете се с производителя, когато е необходимо да добавите масло, да замените части или да източите хидравличната система.
- Смазвайте всеки месец при постоянна употреба. Смазвайте на всеки шест месеца при по-рядка употреба.
- Препоръчва се смазване на педала за повдигане (071) и педала за освобождаване (072) в зависимост от употребата.

ОТСТРАНЯВАНЕ НА ПРОБЛЕМИ

Проблем	Възможна причина	Решение
Повдигачата маса не се спуска напълно	1. Въздух в хидравличната система. 2. Изпускателният клапан е заседнал.	1. Изпуснете въздуха от хидравличната система. 2. Преместете товара и почистете клапана.
Повдигачата маса не може да задържи товара	Изпускателен клапан в отворено положение.	Затворете плътно изпускателния клапан.
Повдигачата маса не се повдига до пълната височина	1. Въздух в хидравличната система. 2. Мръсно масло. 3. Изпускателният клапан не е напълно затворен. 4. Прекомерно тегло. 5. Изпускателният клапан е в отворено положение. 6. Ниско ниво на маслото.	1. Източете хидравличната система. 2. Сменете маслото. Използвайте масло SAE 5W. 3. Затворете плътно изпускателния клапан. 4. Намалете натоварването или преминайте към повдигача маса с по-голям капацитет. 5. Завъртете клапата по часовниковата стрелка и я затегнете. 6. Напълнете до препоръчаното ниво.

* Производителят си запазва правото да прави незначителни промени в дизайна и техническите спецификации на продуктите без предварително уведомление, освен ако тези промени не засягат значително работата и безопасността на продуктите. Частите, описани/илюстрирани на страниците на ръководството, което държите в ръцете си, може да се отнасят и за други модели от продуктовата линия на производителя с подобни характеристики и може да не са включени в току-що придобития от вас продукт.

* За да се гарантира безопасността и надеждността на продукта и валидността на гаранцията, всички работи по ремонт, проверка или замяна, включително поддръжка и специални настройки, трябва да се извършват само от техници от оторизираня сервизен отдел на производителя.

* Винаги използвайте продукта с доставеното оборудване. Работата на продукта с оборудване, което не е доставено, може да доведе до неизправности или дори до сериозни наранявания или смърт. Производителят и вносителят не носят отговорност за наранявания и щети, възникнали в резултат на използването на несъответстващо на изискванията оборудване.

УПУТСТВА ЗА БЕЗБЕДНОСТ



Упозорење: Пажљиво прочитајте упутство пре употребе. Непоштовање упозорења и упутстава може довести до оштећења уређаја, телесних повреда и/или материјалне штете. Чувајте упутство на сигурном месту за будућу употребу.



Упозорење: Не прелазите наведени носивост од 400 кг.

- Користите сто за подизање само на тврдој, равној површини. Подижите мотор само на местима која је навео произвођач.
- Хидраулична сто за подизање мотора тешка је 122 кг. НЕ ПОКУШАВАЈТЕ да подигнете или спустите сто за подизање из или у положај за складиштење без помоћи. Занемаривање овог упозорења може довести до личних повреда или смрти.
- НИКАДА не возите мотор на хидрауличну сто за подизање мотора.
- Одмах након подизања, ослоните мотор на одговарајуће потпоре. Користите траке за везивање да бисте причврстили мотор за подизну платформу. Проверите да ли су траке правилно затегнуте, закључане и да ли чврсто држе мотор. Непоштовање овог упозорења може довести до телесних повреда или смрти ако мотор падне са подизне платформе.
- Уређај се сме користити само за подизање, спуштање и транспорт терета у спуштеном положају. Терет мора да се састоји од једног мотоцикла или сличног моторног возила упоредиве величине које је компатибилно са платформом за подизање хидрауличног стола за подизање мотоцикала.
- Возила се сматрају некомпатибилним ако клизе, делују нестабилно или не стоје чврсто на платформи за подизање. Покушај држања или стабилизације некомпатибилног терета не чини га безбедним и може довести до његовог ненадгног пада.
- Никада не радите на, око или испод оптерећења које није обезбеђено или стабилно. Спустите оптерећење на најнижу могућу тачку пре него што га померите.
- Обезбедите да оператери и присутни држе главе, руке и ноге подаље када се оптерећење подиже и спушта.
- Увек обезбедите да само овлашћено особље користи сто за подизање и да нема предмета око/испод стола за подизање када се он подиже или спушта.
- Не модификујте уређај. Модификације могу створити опасност и довести до повреда или оштећења.
- Користите само додатке и/или адаптере које је испоручио произвођач.
- Визуелно прегледајте хидраулично подизање за мотоцикле пре коришћења. Проверите да ли постоје необични услови, као што су пукотине на заваривањима, цурења и поломљени, лабави или недостајући делови. Извршите друге провере у складу са упутствима за производ и рад.
- Уређај мора бити одмах прегледан ако се верује да је био изложен необичном оптерећењу или удару. Препоручује се да овлашћени сервис произвођача обави годишњи преглед хидрауличног стола за подизање мотоцикала и да се неисправни делови, етикете, упозоравајуће етикете или ознаке замене деловима које је навео произвођач.
- Хидраулични подизач за мотоцикле који је оштећен, истрошен или ради неправилно не сме се користити док се не поправи.

ТЕХНИЧКИ ПОДАЦИ

Модел	BWR5202
Капацитет подизања	400 kg
Величина стола	2540 x 685 mm
Минимална висина	180 mm
Максимална висина	760 mm
Тежина	122 kg

КАРАКТЕРИСТИКЕ

- Хидраулично подизање за мотоцикле покреће се једном педалом за подизање и другом педалом за спуштање терета.
- Опремљено је безбедносним вентилом за спречавање преоптерећења.
- Има заштитну плочу изнад педале за ослобађање која спречава случајно спуштање.
- Након подизања, безбедносна игла се може користити за контролу висине подизања како би се спречило споро спуштање платформе.
- Водећи водич лако помера мотоцикл на платформу.
- Закључавајући држач предњег точка спречава клизање, превртање или падање мотоцикла.
- Помична плоча олакшава скидање задњег точка.
- Дизалица за мотоцикле може бити причвршћена за под помоћу две подесиве вијке како би се спречило њено клизање.
- Уређај се може лако померати на своја четири точка.
- Запушач за испуштање ваздуха (P37, страница 24) служи за пуњење хидрауличног уља и испуштање ваздуха из система.

УПУТСТВА ЗА МОНТАЖУ

Напомена: Погледајте страницу 23.

- Причврстите клизну плочу (066) на платформу.
- Причврстите водилицу (069) за рупе на задњој страни платформе и користите подлошку (049) и кочницу (070) да бисте спречили да отпадне.
- Ставите стезаљку (064) на предвиђено место и причврстите је за платформу завртњем M10 x 25L (065), подлошком (049) и навртком (033).
- Убаците педалу за подизање (071) у вретено клипа пумпе.
- Убаците педалу за ослобађање (072) у вретено вентила за ослобађање.
- Причврстите заштитну плочу (067) на оквир педале за ослобађање и фиксирајте је болтом m8 x 20l (068) и навртком (p23).

УПУТСТВО ЗА УПОТРЕБУ

Напомена: Погледајте страницу 23.



Опрез: Пре рада обавезно причврстите дизалицу за мотоцикле за под помоћу подесивих вијка (023A) како бисте спречили клизање дизалице током рада.

- Подмазајте све спојеве пре коришћења стола за подизање мотоцикала. Ово ће обезбедити задовољавајуће функционисање.
- Пре употребе, проверите све спојеве да бисте били сигурни да су чврсто затегнути.

Подизање мотоцикла

1. Увек постављајте терет у средину стола.
2. Након што поставите терет на сто, уверите се да нема препрека око њега или на путу подизања.
3. Скрените витку (064) у смеру казаљке на сату да бисте закључали предњи точак мотоцикла на месту како се не би проклизао, нагнуо или пао.
4. Гурајте педалу подизача (071) да бисте подигли платформу.
5. Након подизања, обавезно убаците безбедносни штифт (073) у предњи подизајући крак како бисте спречили случајно спуштање стола.

Спуштање мотоцикла

1. Када скидате мотоцикл са платформе, морате да опустите траке.
2. Уклоните безбедносни пин (073) са предњег крача за подизање.
3. Стисните педалу за ослобађање (072) да бисте спустили терет.
4. Да бисте ослободили предње точка мотоцикла, окрените вијак (64) у смеру супротном од казаљке на сату.

УПУТСТВА ЗА ОДРЖАВАЊЕ

- Увек проверите сто за подизање мотоцикала да ли има пукотина, искривљених или недостајућих делова. Ако нађете било какве пукотине или искривљене делове или утврдите да неки делови недостају, одмах прекините коришћење подизача за мотоцикле и контактирајте произвођача.
- Корисник не сме сам да поправља подизач за мотоцикле.
- Контакттирајте произвођача када вам је потребно допуњавање уља, замена делова или пропуштање ваздуха из хидрауличног система.
- Мазивајте сваког месеца при константној употреби. Мазивајте сваких шест месеци при ређој употреби.
- Препоручује се мазивање педале подизача (071) и ослобађајуће педале (072) у зависности од употребе.

ОТКЛАЊАЊЕ КВАРОВА

Проблем	Могући узрок	Решење
Подизна табла се не спушта потпуно	1. Ваздух у хидрауличном систему. 2. Испусни вентил је заглављен.	1. Испустите ваздух из хидрауличног система. 2. Померите терет и очистите вентил.
Подизна табла не може да држи терет	Испусни вентил је у отвореном положају.	Чврсто затворите вентил за ослобађање.
Подизна табла се не подиже до пуне висине	1. Ваздух у хидрауличном систему. 2. Прљаво уље. 3. Испусни вентил није потпуно затворен. 4. Прекомерна тежина. 5. Испусни вентил је у отвореном положају. 6. Ниски ниво уља.	1. Испуштање ваздуха из хидрауличног система. 2. Промена уља. Користите уље SAE 5W. 3. Чврсто затворите одводни вентил. 4. Смањите оптерећење или пређите на сто за подизање са већом носивошћу. 5. Вртете вентил у смеру казаљке на сату и затегните га. 6. Напуните до препорученог нивоа.

* Произвођач задржава право да врши мање измене у дизајну производа и техничким спецификацијама без претходне најаве, осим ако те измене значајно не утичу на перформансе и безбедност производа. Делови описани/илустровани у страницама упутства које држите у рукама могу се односити и на друге моделе из произвођачеве линије производа са сличним карактеристикама и можда неће бити укључени у производ који сте управо навели.

* Да би се обезбедила безбедност и поузданост производа и важећост гаранције, сви послови поправке, прегледа или замене, укључујући одржавање и посебна подешавања, морају да буду обављени искључиво од стране техничара овлашћеног сервисног центра произвођача.

* Увек користите производ са испорученом опремом. Коришћење производа са необезбеђеном опремом може изазвати кварове или чак озбиљне повреде или смрт. Произвођач и увозник неће бити одговорни за повреде и штету настале услед коришћења неодговарајуће опреме.

SIGURNOSNE UPUTE



Upozorenje: Pažljivo pročitajte priručnik prije upotrebe. Nepridržavanje upozorenja i uputa može dovesti do oštećenja uređaja, tjelesnih ozljeda i/ili materijalne štete. Priručnik čuvajte na sigurnom mjestu za buduću upotrebu.



Upozorenje: Ne prekoračite nazivnu nosivost od 400 kg.

- Koristite podizač samo na tvrdj, ravnoj površini. Motocikl podižite samo na mjestima koja je odredio proizvođač.
- Hidraulični podizač za motocikle teži 122 kg. NE pokušavajte podići ili spustiti podizač iz ili u položaj za pohranu bez pomoći. Zanemarivanje ovog upozorenja može dovesti do osobnih ozljeda ili smrti.
- NIKADA ne vozite motocikl na hidraulični podizač za motocikle.
- Odmah nakon podizanja oslonite motocikl na odgovarajuće potpore. Koristite remene za vezanje kako biste osigurali motocikl na podizaču. Provjerite jesu li remeni pravilno zategnuti, zaključani i čvrsto drže motocikl. Nepridržavanje može dovesti do osobnih ozljeda ili smrti ako motocikl padne s podizača.
- Uređaj se smije koristiti samo za podizanje, spuštanje i prijevoz tereta u spuštenu položaju. Teret mora sadržavati jedan motocikl ili slično motorno vozilo usporedive veličine koje je kompatibilno s platformom dizalice hidrauličkog stola za podizanje motocikala.
- Vozila se smatraju nekompatibilnima ako klize, djeluju nestabilno ili ne stoje sigurno na platformi dizalice. Pokušaj držanja ili stabilizacije nekompatibilnog tereta ne čini ga sigurnim i može uzrokovati neočekivani pad tereta.
- Nikada ne radite na, oko ili ispod tereta koji nije osiguran ili stabilan. Spustite teret na najnižu moguću točku prije nego što ga premjestite.
- Osigurajte da operateri i osobe u blizini drže glave, ruke i noge podalje dok se teret podiže i spušta.
- Uvijek osigurajte da samo ovlašteno osoblje koristi stolić za podizanje i da nema predmeta oko/ispod stolića za podizanje tijekom podizanja ili spuštanja.
- Ne preinakujte jedinicu. Preinake mogu stvoriti opasnosti i dovesti do ozljeda ili štete.
- Koristite samo dodatke i/ili adaptere koje je isporučio proizvođač.
- Prije uporabe vizualno pregledajte hidraulični dizalica za motocikle. Provjerite postoje li neuobičajeni uvjeti, kao što su napukli zavareni spojevi, curenja te polomljeni, labavi ili nedostajuće dijelovi. Obavite druge provjere u skladu s uputama za proizvod i uporabu.
- Uređaj se mora odmah pregledati ako se vjeruje da je podvrgnut neuobičajenom naprezanju ili udarcu. Preporučuje se da ovlašten servis proizvođača obavli godišnji pregled hidrauličkog stola za podizanje motocikala te da se neispravni dijelovi, etikete, oznake upozorenja ili znakovi zamijene dijelovima koje je odredio proizvođač.
- Hidraulični stol za podizanje motocikala koji je oštećen, istrošen ili neispravno radi ne smije se koristiti dok se ne popravi.

TEHNIČKI PODACI

Model	BWR5202
Nosivost	400 kg
Veličina stola	2540 x 685 mm
Minimalna visina	180 mm
Maksimalna visina	760 mm
Težina	122 kg

ZNAČAJKE

- Hidraulični dizalica za motocikle upravlja se jednom papučicom za podizanje i drugom papučicom za spuštanje tereta.

- Opremljena sigurnosnim ventilom za sprječavanje preopterećenja.
- S zaštitnom pločom iznad papučice za otpuštanje kako bi se spriječilo nenamjerno spuštanje.
- Nakon podizanja, sigurnosni klin se može koristiti za kontrolu visine podizanja kako bi se spriječilo polako spuštanje stola.
- Vodilica lako premješta motocikl na platformu.
- Zaključavajući stezni držač prednjeg kotača sprječava klizanje, prevrtanje ili pad motocikla.
- Klizna ploča olakšava skidanje stražnjeg kotača.
- Podizač za motocikle može se učvrstiti za pod pomoću dvaju podešavajućih vijaka kako bi se spriječilo klizanje.
- Uređaj se može lako premještati na svoja četiri kotačica.
- Ventil za ispuštanje zraka (P37, stranica 24) služi za punjenje hidrauličkog ulja i ispuštanje zraka iz sustava.

UPUTE ZA SASTAVLJANJE

Napomena: Pogledajte stranicu 23.

- Pričvrstite kliznu ploču (066) na platformu.
- Pričvrstite vodilicu (069) na otvore na stražnjoj strani platforme i upotrijebite podlošku (049) i sigurnosnu iglu (070) kako bi spriječili klizanje.
- Postavite stezaljku (064) na predviđeno mjesto i pričvrstite je na platformu vijkom M10 x 25L (065), podloškom (049) i maticom (033).
- Umetnite papučicu za podizanje (071) u vratilo klipa pumpe.
- Umetnite papučicu za otpuštanje (072) u vratilo ventila za otpuštanje.
- Pričvrstite zaštitnu ploču (067) na okvir papučice za otpuštanje i učvrstite je vijkom m8 x 20l (068) i maticom (p23).

UPUTE ZA UPORABU

Napomena: Pogledajte stranicu 23.



Opres: Prije uporabe obavezno pričvrstite dizalicu za motocikle na pod pomoću podešavajućih vijaka (023A) kako bi se spriječilo klizanje dizalice tijekom rada.

- Podmažite sve spojeve prije uporabe stola za podizanje motocikla. To će osigurati zadovoljavajuće funkcioniranje.
- Prije uporabe provjerite sve spojeve kako biste bili sigurni da su čvrsto zategnuti.

Podizanje motocikla

1. Uvijek postavljajte teret u središte stola.
2. Nakon što postavite teret na stol, provjerite da oko njega i na putu podizanja nema prepreka.
3. Okrenite stezaljku (064) u smjeru kazaljke na satu kako biste učvrstili prednje kotače motocikla na mjestu, tako da se ne klize, ne nagnu ili ne padnu.
4. Gurnite nožnu pedal dizala (071) kako biste podigli platformu.
5. Nakon podizanja, obavezno umetnite sigurnosnu iglu (073) u prednju polugu za podizanje kako biste spriječili slučajno spuštanje stola.

Spuštanje motocikla

1. Prilikom vađenja motocikla s podizne ploče, morate otpustiti remene.
2. Uklonite sigurnosni klin (073) s prednjeg podiznog kraka.
3. Stisnite papučicu za otpuštanje (072) kako biste spustili teret.
4. Za otpuštanje prednjeg kotača motocikla, okrenite stezaljku (64) u smjeru suprotnom od kazaljke na satu.

UPUTE ZA ODRŽAVANJE

- Uvijek provjerite radnu plohu dizala za motocikle na napukline, savijene ili nedostajuće dijelove. Ako pronađete bilo kakve napukline ili savijene dijelove ili utvrdite da dijelovi nedostaju, odmah prestanite koristiti dizalo za motocikle i kontaktirajte proizvođača.
- Korisnik ne smije sam popravljati podizač za motocikle.
- Obratite se proizvođaču kada trebate dodati ulje, zamijeniti dijelove ili ispuhati zrak iz hidrauličkog sustava.
- Podmazujte svakog mjeseca kod stalne upotrebe. Podmazujte svakih šest mjeseci kod rjeđe upotrebe.
- Preporučuje se podmazivanje papučice podizača (071) i papučice za otpuštanje (072) ovisno o upotrebi.

RJEŠAVANJE PROBLEMA

Problem	Mogući uzrok	Rješenje
Stolica-dizalica se ne spušta do kraja	1. Zrak u hidrauličkom sustavu. 2. Sigurnosni ventil je zaglavljnjen.	1. Odzračite hidraulički sustav. 2. Pomaknite teret i očistite ventil.
Stolica-dizalica ne može držati teret	Odzračni ventil u otvorenom položaju.	Čvrsto zatvorite ventil za otpuštanje.
Stolica-dizalica se ne diže do pune visine	1. Zrak u hidrauličkom sustavu. 2. Prljavo ulje. 3. Odzračni ventil nije potpuno zatvoren. 4. Prekomjerna težina. 5. Odzračni ventil je u otvorenom položaju. 6. Niska razina ulja.	1. Odzračite hidraulički sustav. 2. Zamijenite ulje. Koristite ulje SAE 5W. 3. Čvrsto zatvorite odvodni ventil. 4. Smanjite opterećenje ili prijeđite na stol za podizanje veće nosivosti. 5. Okrenite ventil u smjeru kazaljke na satu i zategnite ga. 6. Napunite do preporučenog nivoa.



* Proizvođač zadržava pravo na manje izmjene u dizajnu proizvoda i tehničkim specifikacijama bez prethodne najave, osim ako te promjene značajno utječu na performanse i sigurnost proizvoda. Dijelovi opisani / ilustrirani na stranicama priručnika koje držite u rukama također se mogu odnositi na druge modele proizvođačeve linije proizvoda sa sličnim značajkama i možda neće biti uključeni u proizvod koji ste upravo nabavili.

* Kako bi se osigurala sigurnost i pouzdanost proizvoda i valjanost jamstva, sve popravke, inspeksijske ili zamjenske radove, uključujući održavanje i posebne prilagodbe, smiju obavljati samo tehničari ovlaštenog servisnog odjela proizvođača.

* Uvijek koristite proizvod s isporučenom opremom. Rad proizvoda s neiskorištenom opremom može uzrokovati kvarove ili čak ozbiljne ozljede ili smrt. Proizvođač i uvoznik nisu odgovorni za ozljede i štete nastale uporabom nesukladne opreme.

BIZTONSÁGI UTASÍTÁSOK



Figyelem: Használat előtt figyelmesen olvassa el a kézikönyvet. A figyelmeztetések és utasítások be nem tartása a készülék megromlásához, személyi sérüléshez és/vagy anyagi kárhoz vezethet. A kézikönyvet biztonságos helyen tárolja, hogy később is hozzáférhessen.



Figyelem: Ne haladja meg a megadott 400 kg emelési kapacitást.

- A emelőasztalt csak kemény, sík felületen használja. A motorkerékpárt csak a gyártó által megadott pontokon emelje meg.
- A hidraulikus motorkerékpár-emelőasztal súlya 122 kg. NE próbálja meg segítség nélkül felemelni vagy leengedni az emelőasztalt tárolási helyzetéből. E figyelmeztetés figyelmen kívül hagyása személyi sérülést vagy halált okozhat.
- SOHA ne hajtson a motorkerékpárral a hidraulikus motorkerékpár-emelőasztalra.
- Az emelés után azonnal támaszd alá a motorkerékpárt megfelelő eszközökkel. Rögzítőhevederekkel rögzítsd a motorkerékpárt az emelőasztalhoz. Győződj meg arról, hogy a hevederek megfelelően meg vannak feszítve, rögzítve és biztonságosan tartják a motorkerékpárt. Ennek elmulasztása személyi sérülésekhez vagy halálhoz vezethet, ha a motorkerékpár leesik az emelőasztalról.
- A berendezés csak terhek emelésére, leengedésére és szállítására használható leengedett helyzetben. A tehernek egyetlen motorkerékpárból vagy hasonló méretű, a hidraulikus motorkerékpár-emelőasztal emelőplatformjával kompatibilis motoros járműből kell állnia.
- A járművek akkor nem kompatibilisek, ha csúsznak, instablnak tűnnek vagy nem állnak biztonságosan az emelőplatformon. A nem kompatibilis teher megtartása vagy stabilizálása nem teszi azt biztonságossá, és a teher váratlanul leeshet.
- Soha ne dolgozzon olyan rakományon, körülötte vagy alatt, amely nincs rögzítve vagy stabil. A rakomány mozgatása előtt engedje le a lehető legalacsonyabb pontra.
- Győződjön meg arról, hogy a kezelők és a körülötte tartózkodók fejüket, kezüket és lábukat távol tartják a rakomány emelése és leengedése közben.
- Mindig győződjön meg arról, hogy csak az arra jogosult személyzet használja az emelőasztalt, és hogy az emelőasztal körül/alatt nincsenek tárgyak, amikor azt emeli vagy leengedi.
- Ne módosítsa a berendezést. A módosítások veszélyeket okozhatnak, és sérülésekhez vagy károsodásokhoz vezethetnek.
- Csak a gyártó által szállított tartozékokat és/vagy adaptereket használja.
- Használat előtt vizuálisan ellenőrizze a hidraulikus motorkerékpár-emelőt. Ellenőrizze, hogy nincs-e rendellenes állapot, például repedt hegesztések, szivárgások, törött, laza vagy hiányzó alkatrészek. Végezzen el egyéb ellenőrzéseket a termék és a használati utasítás szerint.
- A berendezést azonnal ellenőrizni kell, ha úgy gondolja, hogy szokatlan terhelésnek vagy ütésnek volt kitéve. Javasoljuk, hogy a gyártó által felhatalmazott javító részlege évente ellenőrizze a hidraulikus motorkerékpár-emelőt, és a hibás alkatrészeket, címkéket, figyelmeztető címkéket vagy táblákat cserélje ki a gyártó által megadott alkatrészekre.
- A sérült, kopott vagy rendellenesen működő hidraulikus motorkerékpár-emelőt javításig nem szabad használni.

MŰSZAKI ADATOK

Modell	BWR5202
Emelési kapacitás	400 kg
Asztal mérete	2540 x 685 mm
Minimális magasság	180 mm
Maximális magasság	760 mm
Súly	122 kg

JELLEMZŐK

- A hidraulikus motorkerékpár-emelőt egy lábfékkarral lehet emelni, egy másik lábfékkarral pedig leengedni a terhet.
- Túlterhelés elleni biztonsági szeleppel van felszerelve.
- A lábfékkar felett védőlemez található, amely megakadályozza a véletlen leengedést.
- Emelés után egy biztonsági csap segítségével lehet szabályozni az emelési magasságot, hogy az asztal ne csúszhasson le lassan.
- A vezetőlemez segítségével a motorkerékpár könnyen mozgatható a platformra.
- A rögzítő első kerék befogó megakadályozza a motorkerékpár csúszását, felborulását vagy leesését.
- A csúszó lemez megkönnyíti a hátsó kerék eltávolítását.
- A motorkerékpár-emelő két állítócsavarral rögzíthető a padlóhoz, hogy megakadályozza a csúszást.
- A berendezés négy kerékkel könnyen mozgatható.
- A szellőződugó (P37, 24. oldal) a hidraulikaolaj feltöltésére és a rendszer szellőzésére szolgál.

ÖSSZESZERELÉSI ÚTMUTATÓ

Megjegyzés: Lásd a 23. oldalt.

- Rögzítse a csúszólemezt (066) a platformhoz.
- Rögzítse a vezetőlemezt (069) a platform hátulján található furatokhoz, és alátéttel (049) és rugós csapszeggel (070) biztosítsa, hogy ne csúszhasson le.
- Helyezze a satut (064) a kijelölt helyre, és rögzítse a platformhoz M10 x 25L csavarral (065), alátéttel (049) és anyával (033).
- Helyezze be az emelő lábféket (071) a szivattyú dugattyújának tengelyébe.
- Helyezze be a kioldó lábféket (072) a kioldó szelep tengelyébe.
- Rögzítse a védőlemezt (067) a kioldó lábfék keretéhez, és rögzítse M8 x 20L csavarral (068) és anyával (p23).

HASZNÁLATI ÚTMUTATÓ

Megjegyzés: Lásd a 23. oldalt.



Figyelem: A használat előtt feltétlenül rögzítse a motorkerékpár-emelőt a padlóhoz a beállítócsavarokkal (023A), hogy megakadályozza az emelő csúszását a használat során.

- A motorkerékpár emelőasztal használata előtt kenje meg az összes csatlakozást. Ez biztosítja a megfelelő működést.
- Használat előtt ellenőrizze az összes csatlakozást, hogy azok mind biztonságosan meg vannak-e húzva.

Motorkerékpár emelése

1. A terhet mindig az asztal közepére helyezze.
2. Miután a terhet az asztalra helyezte, győződjön meg arról, hogy körülötte és az emelkedő útján nincsenek akadályok.
3. Forgassa el a satut (064) az óramutató járásával megegyező irányba, hogy a motorkerékpár első kereke a helyén maradjon, és ne csúszson el, ne dőljön meg és ne essen le.
4. Nyomja meg az emelő pedált (071), hogy emelje meg a platformot.
5. Emelés után feltétlenül helyezze be a biztonsági csapszeget (073) az első emelőkarba, hogy az asztal véletlenül ne süllyedjen le.

Motorkerékpár leeresztése

1. A motorkerékpár emelőasztalról való leemelésekor meg kell lazítani a hevedereket.
2. Vegye ki a biztonsági csapszeget (073) az első emelőkarból.
3. Lépjen a kioldó pedálra (072) a terhelés leengedéséhez.
4. A motorkerékpár első kerékének kioldásához forgassa el a satut (64) az óramutató járásával ellentétes irányba.

KARBANTARTÁSI UTASÍTÁSOK

- Mindig ellenőrizze, hogy a motorkerékpár-emelő asztalon nincsenek-e repedt, hajlított vagy hiányzó alkatrészek. Ha repedt vagy hajlított alkatrészeket talál, vagy megállapítja, hogy alkatrészek hiányoznak, azonnal hagyja abba a motorkerékpár-emelő használatát, és vegye fel a kapcsolatot a gyártóval.

- A felhasználó nem javíthatja meg saját maga a motorkerékpár-emelőt.
- Vegye fel a kapcsolatot a gyártóval, ha olajat kell utántölteni, alkatrészeket kell cserélni vagy a hidraulikus rendszert kell légteleníteni.
- Folyamatos használat esetén havonta kenje meg. Kevésbé gyakori használat esetén félévente kenje meg.
- A használatról függően ajánlott megkenni az emelőpedált (071) és a kioldó pedált (072).

HIBAMEGÁLLAPÍTÁS

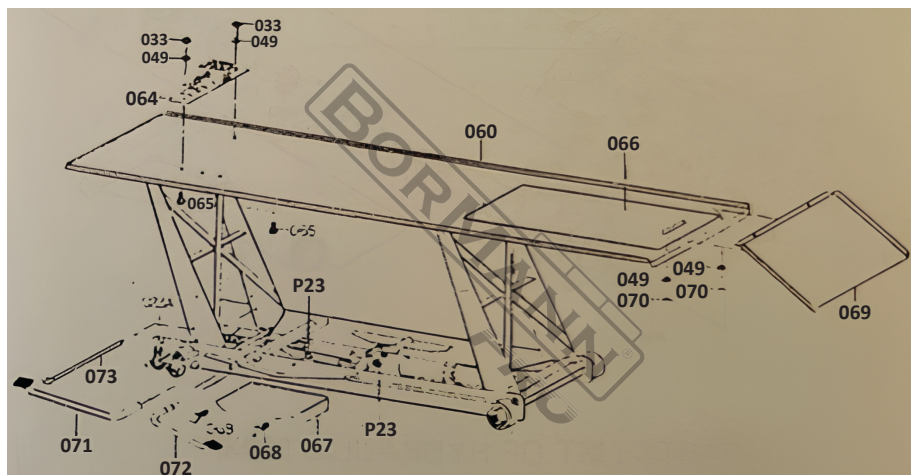
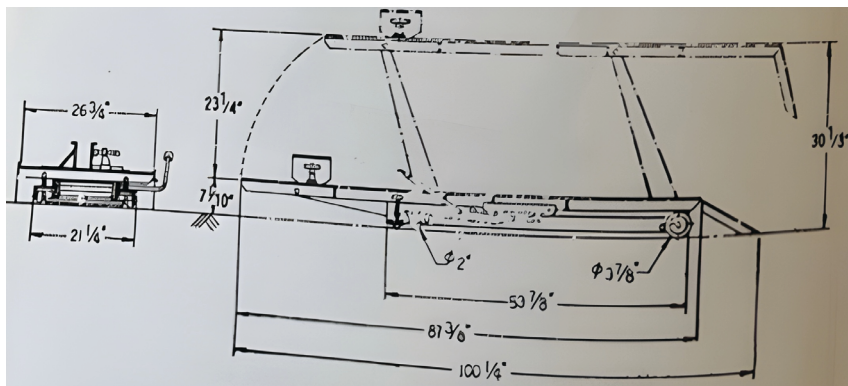
Probléma	Lehetséges ok	Megoldás
Az emelőasztal nem süllyed le teljesen	1. Levegő a hidraulikus rendszerben. 2. A kioldó szelep beragadt.	1. Engedje le a hidraulikus rendszert. 2. Mozgassa meg a terhet és tisztítsa meg a szelepet.
Az emelőasztal nem képes megtartani a terhet	Kiengedő szelep nyitott helyzetben.	Zárja le szorosan a kioldó szelepet.
Az emelőasztal nem emelkedik teljes magasságba	1. Levegő a hidraulikus rendszerben. 2. Szennyezett olaj. 3. A kioldó szelep nincs teljesen zárva. 4. Túlzott súly. 5. A kioldó szelep nyitott helyzetben van. 6. Alacsony olajszint.	1. Engedje le a hidraulikus rendszert. 2. Cserélje ki az olajat. Használjon SAE 5W olajat. 3. Csukja be szorosan a kioldó szelepet. 4. Csökkentse a terhelést, vagy váltson nagyobb teherbírású emelőasztalra. 5. Forgassa el a szelepet az óramutató járásával megegyező irányba, és húzza meg. 6. Töltse fel az ajánlott szintig.

* A gyártó fenntartja a jogot, hogy előzetes értesítés nélkül kisebb változtatásokat eszközöljön a termék kialakításában és műszaki specifikációiban, kivéve, ha ezek a változtatások jelentősen befolyásolják a termék teljesítményét és biztonságát. A kézikönyv kezében tartott oldalakon leírt/illusztrált alkatrészek a gyártó terméksaládjának más, hasonló tulajdonságokkal rendelkező modelljeit is érinthetik, és előfordulhat, hogy az Ön által most megvásárolt termék nem tartalmazza azokat.

* A termék biztonságának és megbízhatóságának, valamint a garancia érvényességének biztosítása érdekében minden javítási, ellenőrzési vagy csere munkálatot, beleértve a karbantartást és a speciális beállításokat is, kizárólag a gyártó hivatalos szervizének szakemberei végezhetnek.

* A terméket mindig a mellékelt felszereléssel használja. A termék nem mellékelt felszereléssel történő üzemeltetése meghibásodást, vagy akár súlyos sérülést vagy halált is okozhat. A gyártó és az importőr nem vállal felelősséget a nem megfelelő felszerelés használatából eredő sérülésekért és károkért.

APPENDIX / ΠΑΡΑΡΤΗΜΑ (EN / EL)
ASSEMBLY DRAWING / ΔΙΑΓΡΑΜΜΑ ΣΥΝΑΡΜΟΛΟΓΗΣΗΣ



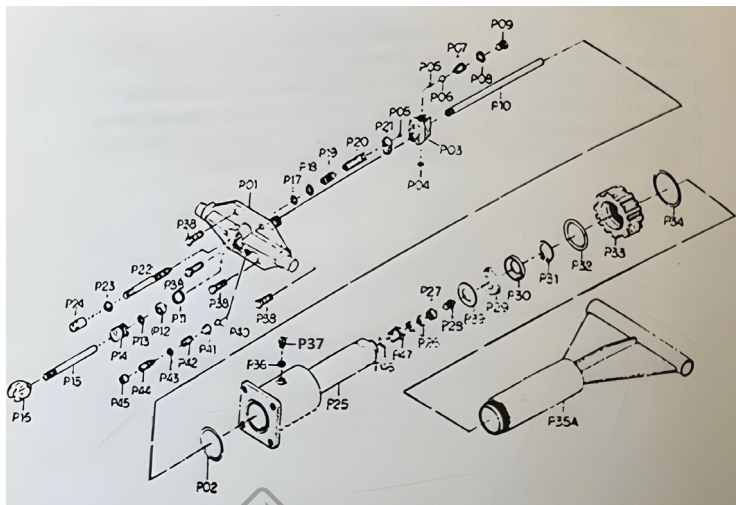
EN

No.	Description	Qty.
P23	Nut	2
023A	Adjusting screws ass'y	2
033	Nut	2
049	Washer	4
060	Platform	1
064	Vise	1
065	Bolt M10 x 25	2
066	Sliding plate	1
067	Guard plate	1
068	Bolt M8 x 20	2
069	Guide plate	1
070	Cotter pin	2
071	Foot pedal, lift	1
072	Foot pedal, release	1
073	Safety pin	1

EL

Αρ.	Περιγραφή	Ποσ.
P23	Παξιμάδι	2
023A	Ρυθμιστικές βίδες	2
033	Παξιμάδι	2
049	Ροδέλα	4
060	Πλατφόρμα	1
064	Σφιγκτήρας	1
065	Μπουλόνι M10 x 25	2
066	Συρόμενη πλάκα	1
067	Προστατευτική πλάκα	1
068	Μπουλόνι M8 x 20	2
069	Βοηθητική ράμπα	1
070	Κοπίλια	2
071	Ποδομοχλός ανύψωσης	1
072	Ποδομοχλός κατεβάσματος	1
073	Πείρος ασφαλείας	1

HYDRAULIC PUMP PARTS LIST / ΕΠΙΜΕΡΟΥΣ ΤΜΗΜΑΤΑ ΥΔΡΑΥΛΙΚΗΣ ΑΝΤΛΙΑΣ



EN

EN

EL

EL

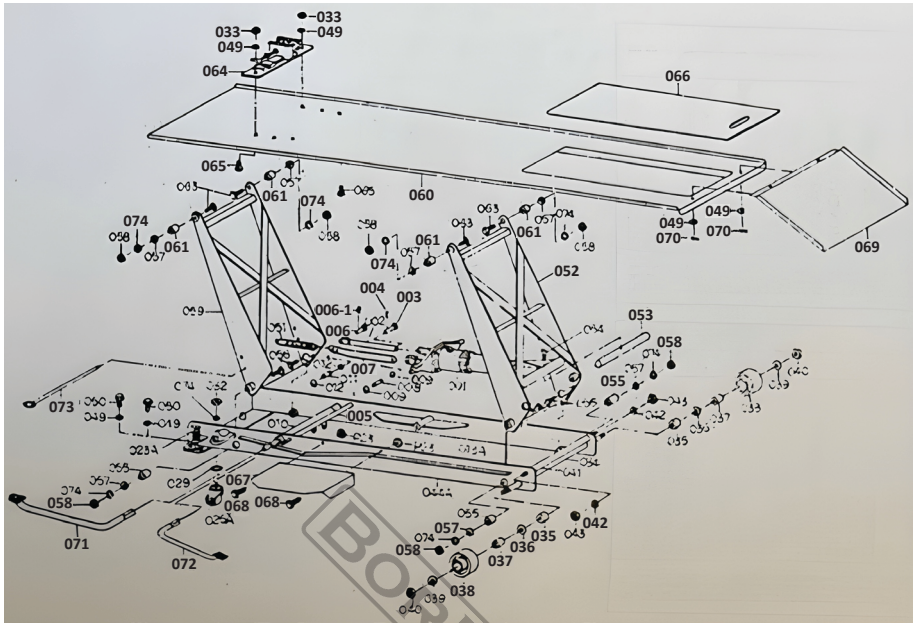
No.	Description	Qty.
P01	Base	1
P02	O-ring	1
P03	Check valve	1
P04	Filter	1
P05	Steel ball 1/4"	2
P06	Steel ball 3/8"	1
P07	Spring	1
P08	Gasket	1
P09	Plug	1
P10	Pipeline	1
P11	Seal	1
P12	O-ring	1
P13	Back-up ring	2
P14	Regulating plug	1
P15	Pump piston	1
P16	Union nut	1
P17	O-ring	1
P18	Washer	1
P19	Spring	1
P20	Spring	1
P21	Set nut	1
P22	Release valve	1
P23	Nut M8	1
P24	Union nut	1
P25	Ram	1
P26	Seal	2
P27	Washer	1
P28	Plug	1
P29	Cup seal	1
P30	Cap washer	1
P31	Snap-ring C	1
P32	O-ring	1
33	Top nut	1

No.	Description	Qty.
P34	Packing	1
P35A	Cylinder ass'y	1
P36	Seal	1
P37	Venting plug	1
P38	Bolt M10 x 30	1
P39	Back-up ring	1
P40	Steel ball 3/16"	1
P41	Spring plunger	1
P42	Spring safety valve	2
P43	O-ring	1
P44	Screw safety valve	1
P45	Plastic CPA safety valve	1
P46	O-ring	1
P47	Plug	1

Αρ.	Περιγραφή	Ποσ.
P01	Βάση	1
P02	Στεγαν. δακτύλιος	1
P03	Βαλβίδα ελέγχου	1
P04	Φίλτρο	1
P05	Ατσάλινη σφαίρα 1/4"	2
P06	Ατσάλινη σφαίρα 3/8"	1
P07	Ελατήριο	1
P08	Παρέμβυσμα	1
P09	Τάπα	1
P10	Σωλήνας	1
P11	Τσιμούχα	1
P12	Στεγαν. δακτύλιος	1
P13	Εφεδρικός δακτύλιος	2
P14	Ρυθμιστική τάπα	1
P15	Έμβολο αντλίας	1
P16	Περικόχλιο ρακόρ	1
P17	Στεγαν. δακτύλιος	1
P18	Ροδέλα	1
P19	Ελατήριο	1
P20	Ελατήριο	1
P21	Παξιμάδι ρύθμισης	1
P22	Βαλβίδα απελευθέρωσης	1
P23	Παξιμάδι M8	1
P24	Περικόχλιο ρακόρ	1
P25	Έμβολο	1
P26	Τσιμούχα	2
P27	Ροδέλα	1
P28	Τάπα	1
P29	Στεγαν. παρέμβυσμα	1
P30	Ροδέλα	1
P31	Δακτύλιος συγκράτησης «C»	1

Αρ.	Περιγραφή	Ποσ.
P32	Στεγαν. δακτύλιος	1
33	Άνω παξιμάδι	1
P34	Παρέμβυσμα	1
P35A	Διάταξη κυλίνδρου	1
P36	Τσιμούχα	1
P37	Τάπα εξαιρισμού	1
P38	Μπουλόνι M10 x 30	1
P39	Εφεδρικός δακτύλιος	1
P40	Ατσάλινη σφαίρα 3/16"	1
P41	Πείρος αναστολής	1
P42	Ελατηριωτή βαλβίδα ασφαλείας	2
P43	Στεγαν. δακτύλιος	1
P44	Βιδωτή βαλβίδα ασφαλείας	1
P45	Πλαστικό πώμα βαλβίδας ασφαλείας	1
P46	Στεγαν. δακτύλιος	1
P47	Τάπα	1

EXPLODED DRAWING



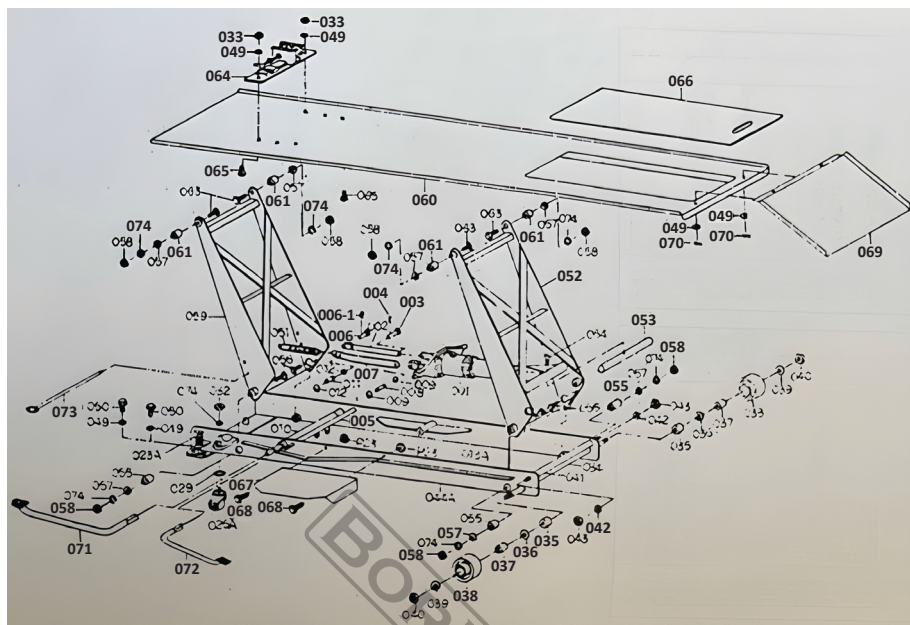
EN

No.	Description	Qty.
001	Hydraulic pump ass'y	1
002	Link	1
003	Pin	1
004	Cotter pin	1
005	Spindle, release valve	1
006	Pin	1
006-1	Clip	1
007	Link	1
008	Pin	1
009	Snap-ring "C"	2
010	Spindle, pump piston	1
011	Pin	1
012	Snap-ring "C"	2
013A	Frame, RH kit	1
023A	Adjusting screws ass'y	2
026A	Caster fork ass'y	2
029	Ball bearing	2
032	Nut M12	2
033	Nut M10	2
034	Front spindle	1
035	Spacing collar	2
036	Washer	2
037	Bush, front wheel	2
038	Front wheel	2
039	Washer	2
040	Nut M20	2
041	Lifting arm, stop rod	1
042	Washer	2

EN

No.	Description	Qty.
043	Nut M16	2
044A	Frame, LH kit	1
049	Washer	6
050	Bolt M10 x 16	2
051	Return spring	1
052	Back lifting arm	1
053	Lifting arm spindle	1
054	Bolt	1
055	Bush	4
056	Bolt M12 x 65	4
057	Washer	8
058	Nut M12	8
059	Front lifting arm	1
060	Platform	1
061	Bush	4
063	Bolt M12 x 40	4
064	Vise	1
065	Bolt M10 x 25	2
066	Sliding plate	1
067	Guard plate	1
068	Bolt M8 x 20	2
P23	Nut M8	2
069	Guide plate	1
070	Cotter pin	2
071	Foot pedal, lift	1
072	Foot pedal, release	1
073	Safety pin	1
074	Spring washer	10

ΠΡΟΟΠΤΙΚΗ ΑΠΕΙΚΟΝΙΣΗ



EL

EL

Αρ.	Περιγραφή	Ποσ.
001	Διάταξη υδραυλικής αντλίας	1
002	Σύνδεσμος	1
003	Πείρος	1
004	Κοπίλια	1
005	Άτρακτος, βαλβίδα απελευθέρωσης	1
006	Πείρος	1
006-1	Συνδετήρας	1
007	Σύνδεσμος	1
008	Πείρος	1
009	Δακτύλιος συγκράτησης «C»	2
010	Άτρακτος, έμβολο αντλίας	1
011	Πείρος	1
012	Δακτύλιος συγκράτησης «C»	2
013A	Πλαίσιο, RH kit	1
023A	Ρυθμιστικές βίδες	2
026A	Διάταξη πηρονιού τροχών	2
029	Ένσφαιρος τριβέας	2
032	Παξιμάδι M12	2
033	Παξιμάδι M10	2
034	Εμπρόσθια άτρακτος	1
035	Δακτύλιος άξονα	2
036	Ροδέλα	2
037	Κουζινέτο, εμπρόσθιος τροχός	2
038	Εμπρόσθιος τροχός	2
039	Ροδέλα	2
040	Παξιμάδι M20	2
041	Βραχ. ανύψωσης, ράβδος αναστολής	1
042	Ροδέλα	2

Αρ.	Περιγραφή	Ποσ.
043	Παξιμάδι M16	2
044A	Πλαίσιο, LH kit	1
049	Ροδέλα	6
050	Μπουλόνι M10 x 16	2
051	Ελατήριο επαναφοράς	1
052	Οπίσθιος βραχίονας ανύψωσης	1
053	Άτρακτος βραχίονα ανύψωσης	1
054	Μπουλόνι	1
055	Κουζινέτο	4
056	Μπουλόνι M12 x 65	4
057	Ροδέλα	8
058	Παξιμάδι M12	8
059	Εμπρόσθιος βραχίονας ανύψωσης	1
060	Πλατφόρμα	1
061	Κουζινέτο	4
063	Μπουλόνι M12 x 40	4
064	Σφικτήρας	1
065	Μπουλόνι M10 x 25	2
066	Ολισθαίνουσα πλάκα	1
067	Προστατευτική πλάκα	1
068	Μπουλόνι M8 x 20	2
P23	Παξιμάδι M8	2
069	Βοηθητική ράμπα	1
070	Κοπίλια	2
071	Ποδομοχλός ανύψωσης	1
072	Ποδομοχλός κατεβάσματος	1
073	Πείρος ασφαλείας	1
074	Ελατηριωτή ροδέλα	10

EN

The workshop equipment has been manufactured according to strict standards set by our company, which are aligned with the respective European quality standards. The workshop equipment is provided with a warranty period of 12 months. The warranty is valid from the date of purchase of the product. Proof of the warranty right is the purchase document of the workshop equipment (retail receipt or invoice). Under no circumstances shall the company cover the relevant cost of spare parts and respective required working hours unless a copy of the purchase document is presented. In case the repair has to be done by our service department the cost of transportation (to and from) is entirely borne by the sender (client). The said equipment must be sent for repair to the company or to an authorized workshop in the appropriate way and means of transport.

WARRANTY EXEMPTIONS AND RESTRICTIONS:

- 1) Spare parts that wear out naturally as a consequence of being used.
- 2) Workshop equipment damaged as a result of non-compliance with the instructions of the manufacturer.
- 3) Workshop equipment poorly maintained or taken care of.
- 4) Use of improper spare parts or accessories.
- 5) Workshop equipment given to third entities free of charge.
- 6) Damage as a result of mistaken assembly.
- 7) Damage as a result of poor quality of lubricant.
- 8) Damage as a result of not cleaning the equipment as required.
- 9) Equipment that has been modified or disassembled by unauthorized personnel.
- 10) Broken parts/components as a result of inappropriate use.
- 11) Equipment used for rent.

The warranty covers only the free of charge replacement of the component that presents a manufacturing defect or material failure. In case of lack of a specific spare part the company reserves the right to replace the equipment with another of the same kind. After all warranty procedures have been concluded, the warranty period of the equipment shall not be extended or renewed. The spare parts or equipment that are replaced remain in the possession of our company. Requirements, other than those mentioned in this warranty form, regarding repairing a piece of equipment or damage thereof, do not apply. Greek law and relative regulations apply to this warranty.

EL

Ο εξοπλισμός συνεργείου έχει κατασκευαστεί με αυστηρά πρότυπα που έχει θέσει η εταιρεία και συνάδουν με τα ευρωπαϊκά πρότυπα ποιότητας. Για τον εξοπλισμό συνεργείου παρέχεται περίοδος εγγύησης 12 μηνών. Η ισχύς της εγγύησης ξεκινά από την ημερομηνία αγοράς του προϊόντος. Αποδεικτικό του δικαιώματος της εγγύησης αποτελεί το παραστατικό αγοράς του εξοπλισμού συνεργείου (απόδειξη λιανικής ή τιμολόγιο). Σε καμιά περίπτωση η εταιρεία δεν καλύπτει τη σχετική δαπάνη ανταλλακτικών και εργασίας εάν και εφόσον δε συνοδεύεται από αντίγραφο του παραστατικού. Σε περίπτωση που η επισκευή πρέπει να γίνει στο service μας η δαπάνη μεταφοράς (από και προς) βαρύνει εξ' ολοκλήρου τον αποστολέα. Ο εξοπλισμός συνεργείου αποστέλλεται για την επισκευή του στην εταιρεία ή σε εξουσιοδοτημένο συνεργείο με τον ενδεδειγμένο τρόπο και μέσο μεταφοράς.

ΕΞΑΙΡΕΣΕΙΣ ΚΑΙ ΠΕΡΙΟΡΙΣΜΟΙ ΤΗΣ ΕΓΓΥΗΣΗΣ:

- 1) Εξαρτήματα που φθείρονται φυσιολογικά από τη χρήση τους.
- 2) Εξοπλισμός συνεργείου που έχει υποστεί ζημίες από τη μη συμμόρφωση με τις οδηγίες του κατασκευαστή.
- 3) Εξοπλισμός συνεργείου με ελλιπή συντήρηση ή φροντίδα.
- 4) Χρήση μη ενδεδειγμένων εξαρτημάτων/αναλωσίμων.
- 5) Εξοπλισμός συνεργείου που έχει δοθεί χωρίς επιβάρυνση.
- 6) Βλάβη που προήλθε από λανθασμένη συναρμολόγηση.
- 7) Βλάβη που οφείλεται σε κακής ποιότητας λιπαντικό.
- 8) Βλάβη από πλημμελή καθαρισμό του εξοπλισμού.
- 9) Εξοπλισμός συνεργείου που έχει υποστεί τροποποιήσεις – αλλαγές ή έχει ανοιχτεί από μη εξουσιοδοτημένο προσωπικό.
- 10) Σπασμένα μέρη/εξαρτήματα εξαιτίας μη ορθής χρήσης.
- 11) Εξοπλισμός συνεργείου που χρησιμοποιείται για ενοικίαση.

Η εγγύηση καλύπτει αποκλειστικά τη δωρεάν αντικατάσταση του εξαρτήματος που έχει κατασκευαστικό ελάττωμα ή αστοχία υλικού. Σε περίπτωση έλλειψης ανταλλακτικού η εταιρεία διατηρεί το δικαίωμα αντικατάστασης του εξοπλισμού συνεργείου με άλλο αντίστοιχο μοντέλο. Μετά τη διεκπεραίωση εγγύησης δεν επιμηκύνεται ούτε ανανεώνεται ο χρόνος εγγύησης του εξοπλισμού συνεργείου. Τα ανταλλακτικά ή ο εξοπλισμός συνεργείου τα οποία αντικαθίστανται παραμένουν στην κατοχή της εταιρείας μας. Άλλες απαιτήσεις, εκτός από αυτές που αναφέρονται σε αυτό το έντυπο εγγύησης επισκευής του εξοπλισμού συνεργείου, δεν ισχύουν. Για αυτήν την εγγύηση ισχύει το ελληνικό δίκαιο.

FR

L'équipement d'atelier a été fabriqué selon des normes strictes, établies par notre société et se sont alignées sur les normes de qualité européennes respectives. L'équipement d'atelier est fourni avec une période de garantie de 12 mois. La garantie est valable à partir de la date d'achat du produit. La preuve du droit à la garantie est le document d'achat de l'équipement (ticket de caisse ou facture). En aucun cas, l'entreprise ne couvrira le coût des pièces de rechange et des heures de travail nécessaires si une copie du document d'achat n'est pas présentée. Si la réparation doit être effectuée par notre service après-vente, les frais de transport (aller- retour) sont entièrement à la charge de l'expéditeur (client). Ledit équipement doit être envoyé pour réparation à l'entreprise ou à un atelier agréé de la manière et avec le moyen de transport appropriés.

EXEMPTIONS ET RESTRICTIONS DE GARANTIE:

- 1) Les pièces de rechange qui s'usent naturellement suite à leur utilisation.
- 2) Équipement d'atelier endommagé à la suite du non-respect des instructions du fabricant.
- 3) Équipement d'atelier mal entretenu ou mal soigné.
- 4) Utilisation de pièces de rechange ou d'accessoires inadaptes.
- 5) Équipement d'atelier donné à des tiers à titre gratuit.
- 6) Dommages résultant d'un montage erroné.
- 7) Dommages résultant d'une mauvaise qualité du lubrifiant.
- 8) Dommages résultant d'un nettoyage insuffisant.
- 9) Équipement d'atelier qui a été modifié ou démonté par du personnel non autorisé.
- 10) Pièces/composants cassés à la suite d'une utilisation inappropriée.
- 11) Équipement d'atelier utilisé pour la location.

La garantie e couvre uniquement le remplacement gratuit du composant qui présente un défaut de fabrication ou une défaillance matérielle. En cas d'absence d'une pièce de rechange spécifique, l'entreprise se réserve le droit de remplacer l'équipement par un autre du même type. Après la conclusion de toutes les procédures de garantie, la période de garantie de l'équipement ne sera pas prolongée ou renouvelée. Les pièces de rechange ou les équipements remplacés restent en possession de notre société. Les exigences, autres que celles mentionnées dans ce formulaire de garantie, concernant la réparation d'un équipement ou de ses dommages, ne s'appliquent pas. La loi grecque et ses règlements s'appliquent à cette garantie.

IT

Le attrezzature per l'officina sono state prodotte secondo i rigorosi standard stabiliti dalla nostra azienda, che sono allineati con i rispettivi standard di qualità europei. L'attrezzatura per officina ha un periodo di garanzia di 12 mesi. La garanzia è valida dalla data di acquisto del prodotto. La prova del diritto alla garanzia è il documento di acquisto dell'attrezzatura per officina (scontrino fiscale o fattura). In nessun caso l'azienda coprirà il relativo costo dei pezzi di ricambio e delle rispettive ore di lavoro necessarie, se non viene presentata una copia del documento di acquisto. Nel caso in cui la riparazione debba essere effettuata dal nostro servizio di assistenza, il costo del trasporto (andata e ritorno) è interamente a carico del mittente (cliente). L'apparecchiatura in questione deve essere inviata per la riparazione all'azienda o a un'officina autorizzata con le modalità e i mezzi di trasporto appropriati.

ECCEZIONI E LIMITAZIONI ALLA GARANZIA:

- 1) Pezzi di ricambio che si usurano naturalmente a causa dell'uso.
- 2) Attrezzature d'officina danneggiate a causa del mancato rispetto delle istruzioni del fabbricante.
- 3) Attrezzature d'officina sottoposte a scarsa manutenzione o cura.
- 4) Utilizzo di pezzi di ricambio o accessori inadeguati.
- 5) Attrezzature d'officina cedute a terzi a titolo gratuito.
- 6) Danni causati da un montaggio errato.
- 7) Danni causati dalla cattiva qualità del lubrificante.
- 8) Danni causati dalla mancata pulizia come richiesto.
- 9) Attrezzature modificate o smontate da personale non autorizzato.
- 10) Rottura di parti/componenti a causa di un uso improprio.
- 11) Attrezzature utilizzate per il noleggio.

La garanzia copre solo la sostituzione gratuita del componente che presenta un difetto di fabbricazione o di materiale. In caso di mancanza di un pezzo di ricambio specifico, l'azienda si riserva il diritto di sostituire l'attrezzatura con un'altra dello stesso tipo. Una volta concluse tutte le procedure di garanzia, il periodo di garanzia dell'attrezzatura non potrà essere esteso o rinnovato. I pezzi di ricambio o le attrezzature sostituite rimangono in possesso della nostra società. I requisiti, diversi da quelli menzionati in questo modulo di garanzia, riguardanti la riparazione di una attrezzatura o il suo danneggiamento, non sono applicabili. La legge greca e i relativi regolamenti si applicano a questa garanzia.

Makineritë janë prodhuar sipas standardeve strikte të vendosura nga kompania jonë, të cilat janë në përputhje me standardet përkatëse të cilësisë evropiane. Makinat me naftë dhe benzinë janë të pajisura me një periudhë garancie prej 12 muaj. Garancia është e vlefshme nga data e blerjes së produktit. Prova e së drejtës së garancisë është dokumenti i blerjes së makinës (faturë ose faturë me pakicë). Në asnjë rrethanë ndërmarrja nuk mbulon koston përkatëse të pjesëve të këmbimit dhe orarin përkatës të kërkuar të punës, përveç kur është paraqitur një kopje e dokumentit të blerjes. Në rast se riparimi duhet të bëhet nga departamenti ynë i shërbimit kostoja e transportit (për dhe nga) është tërësisht e mbajtur nga dërguesi (klienti). Makinat e thëna duhet të dërgohen për riparim në ndërmarrje ose në një punishte të autorizuar në mënyrën dhe mjetet e duhura të transportit.

PËRJASHTIMET DHE KUFIZIMET E GARANCISË:

- 1) Pjesët rezervë që përdoren në mënyrë natyrale si pasojë e të qënit e përdorur.
- 2) Makineritë e dëmtuara si rezultat i mosrespektimit të udhëzimeve të prodhuesit.
- 3) Makineritë e mirëmbajtura keq ose të kujdesura për të.
- 4) Përdorimi i pjesëve të papërshtatshme të këmbimit ose aksesorëve.
- 5) Makineritë që u jepen enteve të treta pa pagesë.
- 6) Dëmtimi si rezultat i mbledhjes së gabuar.
- 7) Dëmtimi si rezultat i cilësisë së dobët të karburantit ose lubrifikantit.
- 8) Dëmtimi si pasojë e mospastrimit të gjeneratorit sipas nevojës.
- 9) Pajisje që janë modifikuar ose çmontuar nga personel i paautorizuar.
- 10) Pjesë/përbërës të thyer si rezultat i përdorimit të papërshtatshëm.
- 11) Pajisje që përdoren me qira.

Garancia mbulon vetëm zëvendësimin pa pagesë të komponentit që paraqet një defekt në prodhim ose defekt material. Në rast të mungesës së një pjese këmbimi të veçantë, kompania rezervon të drejtën të zëvendësojë pajisjen me një tjetër të të njëjtit lloj. Pasi të jenë përfunduar të gjitha procedurat e garancisë, periudha e garancisë së pajisjes nuk do të zgjatet ose rinovohet. Pjesët e këmbimit ose pajisjet që zëvendësohen mbeten në posedim të kompanisë sonë. Kërkesat, përveç tyre të përmendura në këtë formular garancie, në lidhje me riparimin e një pjese të pajisjes ose dëmtimin e saj, nuk zbatohen. Ligji grek dhe rregulloret përkatëse zbatohen për këtë garanci.

Oprema za radionice je proizvedena po strogim standardima koje postavlja naša kompanija, a koji su usklađeni sa odgovarajućim evropskim standardima kvaliteta. Na radioničku opremu je obezbeđen garantni rok od 12 meseci. Garancija važi od dana kupovine proizvoda. Dokaz o garantnom pravu je dokument o kupovini radioničke opreme (maloprodajni račun ili faktura). Preduzeće ni pod kojim okolnostima neće pokriti relevantne troškove rezervnih delova i odgovarajuće radno vreme osim ako se ne priloži kopija dokumenta o kupovini. U slučaju da popravku treba da uradi naš servis, trošak transporta (do i od) u potpunosti snosi pošiljalac (klijent). Navedenu opremu potrebno je poslati na popravku u preduzeće ili u ovlašćenu radionicu na odgovarajući način i prevozno sredstvo.

IZUZEĆA I OGRANIČENJA GARANCIJE:

- 1) Rezervni delovi koji se prirodno troše kao posledica korišćenja.
- 2) Radionička oprema oštećena usled nepoštovanja uputstava proizvođača.
- 3) Radionička oprema koja se loše održava ili se o njoj ne brine.
- 4) Korišćenje neodgovarajućih rezervnih delova ili pribora.
- 5) Radionička oprema koja se daje trećim licima bez naknade.
- 6) Oštećenja kao rezultat pogrešnog sklapanja.
- 7) Oštećenja kao posledica lošeg kvaliteta maziva.
- 8) Oštećenja kao rezultat nečišćenja opreme prema potrebi.
- 9) Opremu koju je neovlašćeno osoblje modifikovalo ili rastavilo.
- 10) Polomljeni delovi/komponente kao rezultat neodgovarajuće upotrebe.
- 11) Oprema koja se koristi za iznajmljivanje.

Garancia pokriva samo besplatnu zamenu komponente koja predstavlja proizvodni nedostatak ili kvar materijala. U slučaju nedostatka određenog rezervnog dela, kompanija zadržava pravo da zameni opremu drugom iste vrste. Nakon što su svi garantni postupci završeni, garantni rok opreme se ne može produžavati ili obnovljati. Rezervni delovi ili oprema koji su zamenjeni ostaju u posedu naše kompanije. Zahtevi, osim onih koji su navedeni u ovom obrascu garancije, u vezi sa popravkom komada opreme ili njegovog oštećenja, ne važe. Na ovu garanciju se primenjuju grčki zakoni i odgovarajući propisi.

SL

Oprema delavnice je bila izdelana v skladu s strogimi standardi našega podjetja, ki so usklajeni z ustreznimi evropskimi standardi kakovosti. Za opremo delavnice je zagotovljena 12-mesečna garancija. Garancija velja od datuma nakupa izdelka. Dokazilo o pravici do garancije je dokument o nakupu delavniške opreme (maloprodajni račun ali račun). Podjetje v nobenem primeru ne krije ustreznih stroškov nadomestnih delov in ustreznih zahtevanih delovnih ur, če ni predložena kopija nakupnega dokumenta. Če mora popravilo opraviti naša servisna služba, stroške prevoza (do in nazaj) v celoti krije pošiljatelj (stranka). Omenjeno opremo je treba poslati v popravilo podjetju ali pooblaščenim delavnicam na ustrezen način in z ustreznim prevoznim sredstvom.

GARANCIJSKE IZJEME IN OMEJITVE:

- 1) Rezervni deli, ki se naravno obrabijo zaradi uporabe.
- 2) Oprema delavnice, ki je poškodovana zaradi neupoštevanja navodil proizvajalca.
- 3) Delavniška oprema, ki je slabo vzdrževana ali zanjo slabo poskrbljeno.
- 4) Uporaba neustreznih nadomestnih delov ali dodatne opreme.
- 5) Oprema delavnice, ki je bila brezplačno dana v uporabo tretjim osebam.
- 6) Poškodbe zaradi napačne montaže.
- 7) Poškodba zaradi slabe kakovosti maziva.
- 8) Poškodbe zaradi tega, ker oprema ni bila očiščena v skladu z zahtevami.
- 9) Oprema, ki jo je spremenilo ali razstavilo nepooblaščen osebje.
- 10) Pokvarjeni deli/komponente zaradi neustrezne uporabe.
- 11) Oprema, ki se uporablja za namem.

Garancija zajema le brezplačno zamenjavo sestavnega dela, pri katerem je prišlo do napake pri izdelavi ali okvare materiala. V primeru pomanjkanja specifičnega nadomestnega dela si podjetje pridržuje pravico, da opremo zamenja z drugo iste vrste. Po zaključku vseh garancijskih postopkov se garancijski rok opreme ne podaljša ali obnovi. Nadomestni deli ali oprema, ki so bili zamenjani, ostanejo v lasti našega podjetja. Zahteve, ki niso navedene v tem garancijskem obrazcu, v zvezi s popravilom dela opreme ali njene poškodbe, ne veljajo. Za to garancijo velja grška zakonodaja in ustrezni predpisi.

SK

Dielensko vybavenje bolo vyrobené podľa prísnych noriem stanovených našou spoločnosťou, ktoré sú v súlade s príslušnými európskymi normami kvality. Na vybavenie dielne sa poskytujú záruka 12 mesiacov. Záruka platí od dátumu zakúpenia výrobku. Dokladom o nároku na záruku je doklad o kúpe dielenského zariadenia (maloobchodný doklad alebo faktúra). Spoločnosť v žiadnom prípade neuhradí príslušné náklady na náhradné diely a príslušné požadované pracovné hodiny, ak nie je predložená kópia dokladu o kúpe. V prípade, že opravu musí vykonať naše servisné oddelenie, náklady na dopravu (tam a späť) znáša v plnej miere odosielateľ (klient). Uvedené zariadenie musí byť zaslané na opravu do spoločnosti alebo do autorizovaného servisu vhodným spôsobom a dopravným prostriedkom.

VÝNIMKY A OBMEDZENIA TÝKAJÚCE SA ZÁRUKY:

- 1) Náhradné diely, ktoré sa prirodzene opotrebujú v dôsledku používania.
- 2) Dielenské vybavenie poškodené v dôsledku nedodržania pokynov výrobcu.
- 3) Dielenské vybavenie nedostatočne udržiavané alebo ošetrované.
- 4) Používanie nesprávnych náhradných dielov alebo príslušenstva.
- 5) Dielenské vybavenie poskytnuté tretím subjektom bezodplatne.
- 6) Poškodenie v dôsledku chybnéj montáže.
- 7) Poškodenie v dôsledku nekvalitného maziva.
- 8) Poškodenie v dôsledku nevyčistenia zariadenia podľa požiadaviek.
- 9) Zariadenie, ktoré bolo upravené alebo demontované neoprávnenými osobami.
- 10) Poškodené diely/komponenty v dôsledku nevhodného používania.
- 11) Zariadenie používané na prenájom.

Záruka sa vzťahuje na bezplatnú výmenu komponentu, ktorý vykazuje výrobnú chybu alebo poruchu materiálu. V prípade nedostatku špecifického náhradného dielu si spoločnosť vyhradzuje právo vymeniť zariadenie za iné rovnakého druhu. Po ukončení všetkých záručných postupov sa záručná doba zariadenia nepredlžuje ani neobnovuje. Vymenené náhradné diely alebo zariadenia zostávajú vo vlastníctve našej spoločnosti. Iné požiadavky, ako sú uvedené v tomto záručnom formulári, týkajúce sa opravy zariadenia alebo jeho poškodenia, sa neuplatňujú. Na túto záruku sa vzťahujú grécke zákony a príslušné predpisy.

Оборудването на работилницата е произведено в съответствие със строгите стандарти, установени от нашата компания, които са в съответствие със съответните европейски стандарти за качество. За оборудването на работилницата се предоставя гаранция от 12 месеца. Гаранцията е валидна от датата на закупуване на продукта. Доказателство за правото на гаранция е документът за покупка на оборудването за работилница (касова бележка или фактура). При никакви обстоятелства дружеството не покрива съответните разходи за резервни части и съответните необходими работни часови, ако не бъде представено копие от документа за покупка. В случай че ремонтът трябва да бъде извършен от нашия сервиз, разходите за транспорт (до и от) се поемат изцяло от изпращача (клиента). Посоченото оборудване трябва да бъде изпратено за ремонт в компанията или в оторизиран сервиз по подходящ начин и с подходящо транспортно средство.

ОСВОБОЖДАВАНЕ ОТ ГАРАНЦИЯ И ОГРАНИЧЕНИЯ:

- 1) Резервни части, които се изнасят по естествен начин вследствие на използването им.
- 2) Оборудване на работилницата, повредено в резултат на неспазване на инструкциите на производителя.
- 3) Оборудване на работилницата, което е лошо поддържано или за което са полагани лоши грижи.
- 4) Използване на неподходящи резервни части или принадлежности.
- 5) Сервизно оборудване, предоставено безвъзмездно на трети лица.
- 6) Повреда в резултат на неправилно сглобяване.
- 7) Повреда в резултат на лошо качество на смазочните материали.
- 8) Повреда в резултат на непочистване на оборудването съгласно изискванията.
- 9) Оборудване, което е било модифицирано или разглобено от неоторизиран персонал.
- 10) Счупени части/компоненти в резултат на неподходяща употреба.
- 11) Оборудване, използвано под наем.

Гаранцията покрива само безплатната подмяна на компонента, който има производствен дефект или повреда на материала. В случай на липса на специфицирана резервна част компанията си запазва правото да замени оборудването с друго от същия вид. След приключване на всички гаранционни процедури гаранционният срок на оборудването не се удължава или подновява. Резервните части или оборудването, които са заменени, остават в притежанието на нашата компания. Изисквания, различни от посочените в този гаранционен формуляр, относно поправката на оборудването или неговата повреда, не се прилагат. Към тази гаранция се прилагат гръцкото законодателство и относимите разпоредби.

Опремата за работилницата е произведена според строги стандарди поставени од нашата компания, кои се усогласени со соодветните европски стандарди за квалитет. Опремата на работилницата е обезбедена со гарантен рок од 12 месеци. Гаранцијата важи од датумот на купување на производот. Доказ за гарантното право е документот за набавка на опремата на работилницата (потврда за малопродажба или фактура). Компанијата во никој случај нема да ги покрие релевантните трошоци за резервни делови и соодветното потребно работно време, освен ако не се прикаже копија од купопродажниот документ. Во случај поправката да ја изврши нашиот сервисен оддел, трошоците за превоз (до и од) целосно се на товар на испраќачот (клиентот). Наведената опрема мора да биде испратена на поправка до компанијата или до овластена работилница на соодветен начин и превозно средство.

ОСЛОБОДУВАЊА И ОГРАНИЧУВАЊА НА ГАРАНЦИЈАТА:

- 1) Резервни делови кои природно се истрошија како последица на користењето.
- 2) Опремата на работилницата оштетена како резултат на непочитување на упатствата на производителот.
- 3) Опремата на работилницата лошо одржувана или згржана.
- 4) Употреба на несоодветни резервни делови или додатоци.
- 5) Опремата на работилницата се дава на трети лица бесплатно.
- 6) Оштетување како резултат на погрешно склопување.
- 7) Оштетување како резултат на слаб квалитет на лубрикантот.
- 8) Оштетување како резултат на нечистење на опремата како што се бара.
- 9) Опрема која е модифицирана или расклопувана од неовластен персонал.
- 10) Скршени делови/компоненти како резултат на несоодветна употреба.
- 11) Опрема што се користи за изнајмување.

Гаранцијата опфаќа само бесплатна замена на компонентата што претставува производствен дефект или дефект на материјалот. Во случај на недостаток на специфичен резервен дел, компанијата го задржува правото да ја замени опремата со друга од ист вид. По завршувањето на сите гарантни процедури, гарантниот рок на опремата нема да се продолжува или обновува. Резервните делови или опремата што се заменуваат остануваат во сопственост на нашата компанија. Барањата, освен оние наведени во овој гарантен формуляр, во врска со поправка на парче опрема или нејзино оштетување, не се применуваат. За оваа гаранција се применуваат грчките закони и релативните регулативи.

RO

Echipamentul de atelier a fost fabricat în conformitate cu standardele stricte stabilite de compania noastră, care sunt alinate la standardele de calitate europene respective. Echipamentul de atelier este prevăzut cu o perioadă de garanție de 12 luni. Garanția este valabilă de la data achiziționării produsului. Dovada dreptului de garanție este documentul de achiziție a echipamentului de atelier (bon de casă sau factură). În niciun caz societatea nu va acoperi costurile relevante pentru piesele de schimb și orele de lucru necesare respective decât dacă se prezintă o copie a documentului de achiziție. În cazul în care reparația trebuie efectuată de către departamentul nostru de service, costul transportului (dus-întors) este suportat în întregime de către expeditor (client). Echipamentul respectiv trebuie trimis pentru reparații la companie sau la un atelier autorizat în mod și cu mijloace de transport adecvate.

SCUTIRI ȘI RESTRICȚII DE GARANȚIE:

- 1) Piese de schimb care se uzează în mod natural ca urmare a utilizării.
- 2) Echipamente de atelier deteriorate ca urmare a nerespectării instrucțiunilor producătorului.
- 3) Echipamente de atelier prost întreținute sau îngrijite.
- 4) Utilizarea de piese de schimb sau accesorii necorespunzătoare.
- 5) Echipamente de atelier oferite gratuit unor terțe entități.
- 6) Daune ca urmare a unei montări greșite.
- 7) Avarii ca urmare a calității slabe a lubrifiantului.
- 8) Daune ca urmare a faptului că echipamentul nu a fost curățat conform cerințelor.
- 9) Echipamente care au fost modificate sau dezasamblate de către personal neautorizat.
- 10) Piese/componente rupte ca urmare a unei utilizări necorespunzătoare.
- 11) Echipament utilizat pentru închiriere.

Garanția acoperă doar înlocuirea gratuită a componentei care prezintă un defect de fabricație sau o defecțiune materială. În cazul lipsei unei piese de schimb specifice, compania își rezervă dreptul de a înlocui echipamentul cu un altul de același tip. După încheierea tuturor procedurilor de garanție, perioada de garanție a echipamentului nu va fi prelungită sau reînnoită. Piesele de schimb sau echipamentele care sunt înlocuite rămân în posesia companiei noastre. Nu se aplică alte cerințe, altele decât cele menționate în acest formular de garanție, privind repararea unui echipament sau deteriorarea acestuia. Legea greacă și reglementările aferente se aplică acestei garanții.

HU

A műhelyberendezéseket a vállalatunk által meghatározott szigorú szabványok szerint gyártottuk, amelyek összhangban vannak a vonatkozó európai minőségi szabványokkal. A műhelyberendezésekre 12 hónapos garanciát vállalunk. A garancia a termék megvásárlásának napjától érvényes. A jótállási jog igazolása a műhelyberendezés vásárlását igazoló dokumentum (kiskereskedelmi blokk vagy számla). A vállalat semmilyen körülmények között nem fedezi a pótalkatrészek és a megfelelő szükséges munkaórák vonatkozó költségeit, ha nem mutatják be a vásárlási dokumentum másolatát. Amennyiben a javítást szervizünknek kell elvégeznie, a szállítás (oda- és visszaszállítás) költségei teljes egészében a feladót (ügyfelet) terhelik. Az említett berendezést a megfelelő módon és szállítóeszközzel kell elküldeni javításra a vállalathoz vagy egy erre felhatalmazott műhelybe.

GARANCIÁLIS MENTESSÉGEK ÉS KORLÁTOZÁSOK:

- 1) Pótalkatrészek, amelyek a használat következtében természetes módon elhasználódnak.
- 2) A gyártó utasításainak be nem tartása következtében megrongálódott műhelyberendezések.
- 3) Nem megfelelően karbantartott vagy gondozott műhelyberendezés.
- 4) Nem megfelelő pótalkatrészek vagy tartozékok használata.
- 5) Harmadik személyeknek ingyenesen átadott műhelyberendezés.
- 6) Hibás összeszerelésből eredő károk.
- 7) A rossz minőségű kenőanyagból eredő károk.
- 8) A berendezés nem megfelelő tisztításának következtében bekövetkezett kár.
- 9) Olyan berendezés, amelyet illetéktelen személyek módosítottak vagy szétszereltek.
- 10) A nem rendeltetésszerű használat következtében eltörtött alkatrészek/komponensek.
- 11) Bérbé vett berendezés.

A garancia csak a gyártási hibát vagy anyaghibát mutató alkatrész ingyenes cseréjére terjed ki. Specifikus pótalkatrész hiánya esetén a vállalat fenntartja a jogot, hogy a berendezést egy másik, ugyanolyan típusúval cserélje ki. A jótállási eljárások lezárását követően a berendezés jótállási ideje nem hosszabbítható meg, illetve nem újítható meg. A kicsérült pótalkatrészek vagy berendezések cégünk tulajdonában maradnak. A berendezés javítására vagy megrongálására vonatkozó, a jelen jótállási nyilatkozatban említettéktől eltérő követelmények nem érvényesek. A jelen garanciára a görög törvények és a vonatkozó előírások vonatkoznak.

It-tagħmir tal-workshop ġie manifatturat skont standards stretti stabbiliti mill-kumpanija tagħna, li huma allinjati mal-istandards ta' kwalità ewropej rispettivi. It-tagħmir tal-workshop huwa pprovdut b'perjodu ta' 'garanzija ta' 12-il xahar. Il-garanzija hija valida mid-data tax-xiri tal-prodott. Prova tad-dritt tal-garanzija hija d-dokument tax-xiri tat-tagħmir tal-workshop (irċevuta jew fattura bl-imnut). Taħt l-ebda ċirkostanza l-kumpanija m'għandha tkopri l-ispiża rilevanti tal-ispare parts u l-ħinijiet tax-xogħol rispettivi meħtieġa sakemm ma tiġix ipprezentata kopja tad-dokument tax-xiri. F'każ li t-tiswija trid issir mid-dipartiment tas-servizz tagħna, l-ispiża tat-trasport (lejn u minn) tithallas għal kollox mill-mittent (il-klijent). L-imsemmi tagħmir għandu jintbagħat għat-tiswija lill-kumpanija jew lil hanut tax-xogħol awtorizzat bil-mod u mezz ta' trasport xieraq.

EŻENZJONIJIET U RESTRIZZJONIJIET TA' GARANZIJA:

- 1) Spare parts li jinkludu b'mod naturali bħala konsegwenza tal-użu.
- 2) Tagħmir tal-workshop bil-ħsara bħala riżultat ta' 'nuqqas ta' konformità mal-istruzzjonijiet tal-manifattur.
- 3) Tagħmir tal-workshop ma tanx jinżamm jew jiġi ttejjegħ.
- 4) Użu ta' 'spare parts jew aċċessorji mhux xieraq.
- 5) Tagħmir tal-workshop mogħti lil entitajiet terzi mingħajr ħlas.
- 6) Ĥsara bħala riżultat ta' 'assemblaġġ żbaljat.
- 7) Ĥsara bħala riżultat ta' 'kwalità fqira tal-lubrikant.
- 8) Ĥsara bħala riżultat li ma tnaddafx it-tagħmir kif meħtieġ.
- 9) Tagħmir li ġie modifikat jew żarmat minn persunal mhux awtorizzat.
- 10) Partijiet/komponenti miksura bħala riżultat ta' 'użu mhux xieraq.
- 11) Tagħmir użat għall-kera.

Il-garanzija tkopri biss is-sostituzzjoni bla ħlas tal-komponent li jipprezenta difett fil-manifattura jew ħsara fil-materjal. F'każ ta' nuqqas ta' spare part speċifika l-kumpanija tirriżerva d-dritt li tissostitwixxi t-tagħmir b'ieħor tal-istess tip. Wara li l-proċeduri ta' garanzija kollha jkunu ġew konklużi, il-perjodu ta' garanzija tat-tagħmir m'għandux jiġi estżi jew imġedded. L-ispare parts jew it-tagħmir li jiġu sostitwiti jibqgħu fil-pussess tal-kumpanija tagħna. Rekwiziti, minbarra dawk imsemmija f'din il-formola ta' garanzija, dwar it-tiswija ta' biċċa tagħmir jew ħsara tiegħu, ma japplikawx. Il-liġi Griega u r-regolamenti relattivi japplikaw għal din il-garanzija.

Radionička oprema proizvedena je prema strogim standardima naše tvrtke, koji su usklađeni s odgovarajućim europskim standardima kvalitete. Na opremu radionice dajemo jamstvo od 12 mjeseci. Jamstvo vrijedi od datuma kupnje proizvoda. Dokaz o pravu na jamstvo je dokument o kupnji radioničke opreme (maloprodajni račun ili račun). Ni pod kojim okolnostima tvrtka neće pokriti relevantne troškove rezervnih dijelova i odgovarajućih potrebnih radnih sati osim ako se ne predoči kopija dokumenta o kupnji. U slučaju da popravak mora obaviti naš servis, troškove prijevoza (do i od) u cijelosti snosi pošiljatelj (klijent). Navedenu opremu potrebno je odgovarajućim načinom i prijevoznim sredstvom poslati na popravak u poduzeće ili u ovlaštenu radionicu.

IZUZEĆA I OGRANIČENJA JAMSTVA:

- 1) Rezervni dijelovi koji se prirodno troše kao posljedica korištenja.
- 2) Radionička oprema oštećena zbog nepridržavanja uputa proizvođača.
- 3) Oprema radionice je loše održavana ili o njoj brinuli.
- 4) Korištenje neodgovarajućih rezervnih dijelova ili pribora.
- 5) Radionička oprema koja se besplatno daje trećim osobama.
- 6) Oštećenja kao rezultat pogrešne montaže.
- 7) Oštećenja kao rezultat loše kvalitete maziva.
- 8) Oštećenje kao rezultat nečišćenja opreme prema potrebi.
- 9) Oprema koju je modificiralo ili rastavilo neovlašteno osoblje.
- 10) Slomljeni dijelovi/komponente kao rezultat neprikladne uporabe.
- 11) Oprema koja se koristi za iznajmljivanje.

Jamstvo pokriva samo besplatnu zamjenu komponente koja predstavlja grešku u proizvodnji ili grešku u materijalu. U slučaju nedostatka određenog rezervnog dijela, tvrtka zadržava pravo zamjene opreme drugom iste vrste. Nakon završetka svih jamstvenih postupaka, jamstveni rok opreme ne može se produžiti niti obnoviti. Zamijenjeni rezervni dijelovi ili oprema ostaju u vlasništvu naše tvrtke. Zahtjevi, osim onih navedenih u ovom obrascu jamstva, koji se odnose na popravak dijela opreme ili oštećenja istog, ne vrijede. Grčki zakon i odgovarajući propisi primjenjuju se na ovo jamstvo.

ES

Los equipos de taller se han fabricado de acuerdo con las estrictas normas establecidas por nuestra empresa, que se ajustan a las respectivas normas de calidad europeas. Los equipos de taller tienen una garantía de 12 meses. La garantía es válida a partir de la fecha de compra del producto. La prueba del derecho de garantía es el documento de compra del equipo de taller (recibo de compra o factura). La empresa no se hará cargo en ningún caso del coste correspondiente de las piezas de recambio y de las respectivas horas de trabajo necesarias si no se presenta una copia del documento de compra. En caso de que la reparación deba ser efectuada por nuestro servicio técnico, los gastos de transporte (ida y vuelta) correrán íntegramente a cargo del remitente (cliente). Dicho equipo deberá ser enviado para su reparación a la empresa o a un taller autorizado en la forma y medios de transporte adecuados.

EXENCIONES Y RESTRICCIONES DE LA GARANTÍA:

- 1) Piezas de recambio que se desgastan de forma natural como consecuencia de su uso.
- 2) Equipos de taller dañados como consecuencia del incumplimiento de las instrucciones del fabricante.
- 3) Equipos de taller mal mantenidos o cuidados.
- 4) Utilización de recambios o accesorios inadecuados.
- 5) Equipos de taller cedidos gratuitamente a terceros.
- 6) Daños como consecuencia de un montaje erróneo.
- 7) Daños por mala calidad del lubricante.
- 8) Daños por no limpiar el equipo como es debido.
- 9) Equipos modificados o desmontados por personal no autorizado.
- 10) Piezas/componentes rotos como consecuencia de un uso inadecuado.
- 11) Equipos utilizados en alquiler.

La garantía cubre únicamente la sustitución gratuita del componente que presente un defecto de fabricación o fallo de material. En caso de falta de una pieza de recambio específica, la empresa se reserva el derecho de sustituir el equipo por otro del mismo tipo. Una vez concluidos todos los trámites de garantía, no se prorrogará ni renovará el período de garantía del equipo. Los repuestos o equipos sustituidos quedan en posesión de nuestra empresa. No se aplicarán los requisitos, distintos de los mencionados en este formulario de garantía, relativos a la reparación de un equipo o a los daños del mismo. La ley griega y las normativas relativas se aplican a esta garantía.

PL

Sprzęt warsztatowy został wyprodukowany zgodnie z surowymi normami ustalonymi przez naszą firmę, które są zgodne z odpowiednimi europejskimi normami jakości. Wyposażenie warsztatowe jest objęte 12-miesięczną gwarancją. Gwarancja jest ważna od daty zakupu produktu. Dowodem prawa do gwarancji jest dokument zakupu sprzętu warsztatowego (paragon lub faktura). W żadnym wypadku firma nie pokryje odpowiednich kosztów części zamiennych i wymaganych godzin pracy, jeśli nie zostanie przedstawiona kopia dokumentu zakupu. W przypadku, gdy naprawa musi zostać wykonana przez nasz dział serwisowy, koszt transportu (do i z) jest w całości ponoszony przez nadawcę (klienta). Wspomniany sprzęt musi zostać wysłany do naprawy do firmy lub do autoryzowanego warsztatu w odpowiedni sposób i środkami transportu.

WYŁĄCZENIA I OGRANICZENIA GWARANCJI:

- 1) Części zamienne, które ulegają naturalnemu zużyciu w wyniku użytkowania.
- 2) Sprzęt warsztatowy uszkodzony w wyniku nieprzestrzegania instrukcji producenta.
- 3) Niewłaściwa konserwacja lub pielęgnacja sprzętu warsztatowego.
- 4) Używanie niewłaściwych części zamiennych lub akcesoriów.
- 5) Sprzęt warsztatowy przekazany nieodpłatnie podmiotom trzecim.
- 6) Uszkodzeń powstałych w wyniku błędnego montażu.
- 7) Uszkodzenia w wyniku złej jakości smaru.
- 8) Uszkodzeń powstałych w wyniku niedokładnego wyczyszczenia sprzętu.
- 9) Sprzęt, który został zmodyfikowany lub zdemontowany przez nieupoważniony personel.
- 10) Uszkodzone części/elementy w wyniku niewłaściwego użytkowania.
- 11) Sprzęt używany do wynajmu.

Gwarancja obejmuje wyłącznie bezpłatną wymianę komponentu, który wykazuje wadę produkcyjną lub awarię materiałową. W przypadku braku określonej części zamiennej firma zastrzega sobie prawo do wymiany sprzętu na inny tego samego rodzaju. Po zakończeniu wszystkich procedur gwarancyjnych okres gwarancji na sprzęt nie zostanie przedłużony ani odnowiony. Wymienione części zamienne lub sprzęt pozostają w posiadaniu naszej firmy. Wymagania inne niż wymienione w niniejszym formularzu gwarancyjnym, dotyczące naprawy urządzenia lub jego uszkodzenia, nie mają zastosowania. Do niniejszej gwarancji mają zastosowanie przepisy prawa greckiego i przepisy pokrewne.



The instruction manual is also available in digital format on our website www.nikolaoutools.com. Find it by entering the product code in the **Search** "Q" field.

Μπορείτε να βρείτε τις οδηγίες χρήσης και σε ηλεκτρονική μορφή μέσω της ιστοσελίδας μας www.nikolaoutools.com. Αναζητήστε τις με τον κωδικό προϊόντος στο πεδίο **Αναζήτηση** "Q".

DD.03.2026