

BWR2511

001249

EN IT
EL BG
RO HR
HU



WWW.NIKOLAOUTOOLS.COM

SCAN ME



SAFETY INSTRUCTIONS



Warning: Read the manual carefully before use. Failure to follow the warnings and instructions may result in damage to the unit, physical injury and/or damage to property. Store the manual in a safe place for future reference.

- Read the operating instructions carefully before operating the unit and learn about all the features of this pallet truck.
- When lowering the forks, make sure to lift the lever a little and then lower the forks slowly. It is forbidden to pull the lever with great force, as rapid lowering of the forks can cause damage to both the unit and cargo.
- Don't rock the handle at a high speed and in a high frequency.
- Don't load the cargo too quickly.
- Do not overload the forks. Overloading can prevent the unit from working normally.
- The center of gravity of the cargo should be in the middle of the forks. The load must be reduced when the center of gravity of the cargo is not in the middle of the forks. Offset cargo can cause unit imbalance.
- Don't load loose or unstable goods.
- Don't put the goods on the forks for a long time.
- When the unit is not in operation, make sure that the forks are at the lowest position and that the unit is disconnected from the power supply.
- All persons are forbidden from standing or sitting on the forks. Do not put any part of the body below the cargo.
- The unit shall be used, serviced and repaired according to the manufacturer's requirements and shall not be modified or have attachments fitted without ensuring that the truck is still safe.
- Do not operate the unit at insufficiently illuminated places. The ambient lighting in the work area must be at least 50 lux.
- Do not park the unit by turning the handle to the right.
- Do not use the unit as a bumper jack.
- Do not lift the forks if loads are placed too close to the edge of the forks.
- Do not use the unit in potentially explosive atmospheres.
- During operation of the unit, the operator should pay special attention to their hands and feet so as to avoid the risk of being crushed.
- Operators must put on work clothes, safety shoes and gloves when operating the unit.
- When transporting the unit by truck, the unit must be locked in order to prevent it from moving.
- When using the unit to transport motor vehicles, the unit must be moved slowly to ensure safety.
- The wheels, bearings and bushings of the unit are subject to wear. Replace them whenever necessary.
- Do not park the unit on slopes or in emergency passages.
- When the unit is used on slopes, the operator should operate the pallet truck carefully to ensure that the operator is on top of the slope.
- When the pallet truck is not in use, the forks should be lowered to the lowest position.
- It is forbidden to stop the unit on slopes.
- Do not park the unit at places where it will block traffic or affect work.
- Do not operate the unit outdoors in rainy conditions.
- It is forbidden for the operator to operate the unit while sitting or standing on the forks.
- It is forbidden to make turns on slopes.
- Do not pile the cargo too high in order to prevent the goods from falling down or overturning of the unit.
- Do not use the unit to carry people.
- Untrained personnel must keep a safe distance from the operating area in order to avoid injury caused by sudden malfunctions.
- Before the unit is pushed into an elevator, ensure that the elevator can withstand the total load of the pallet truck and cargo as well as the total weight of the operator and other personnel on the elevator. When entering the elevator, people should let the load enter first, then the operator. The elevator should be empty when the pallet truck with load is about to enter or exit the elevator.
- The unit should be stored in dry and well-ventilated area.
- The unit must be used only on non-slip, hard and flat ground. Avoid moving the unit over potholes.
- During operation, the operator must be careful so as to avoid any obstacles in the work area.

TECHNICAL DATA

Model	BWR2511
Maximum lifting height	200 mm
Maximum load	2500 kg
Total length	1543 mm
Fork length	1150 mm
Working width	550 mm
Net weight	56 kg

* The manufacturer reserves the right to make minor changes to product design and technical specifications without prior notice unless these changes significantly affect the performance and safety of the products. The parts described / illustrated in the pages of the manual that you hold in your hands may also concern other models of the manufacturer's product line with similar features and may not be included in the product you just acquired.

* To ensure the safety and reliability of the product and the warranty validity, all repair, inspection or replacement work, including maintenance and special adjustments, must only be carried out by technicians of the authorized service department of the manufacturer.

* Always use the product with the supplied equipment. Operation of the product with non-provided equipment may cause malfunctions or even serious injury or death. The manufacturer and the importer shall not be liable for injuries and damages resulting from the use of non-conforming equipment.

ASSEMBLY

1. Pull out spring pin 2 (Fig. 1)
2. Insert the handle 3 to point A. Connect the handle 3 with the pump body 4 with spring pin 2. (Fig. 1-2)
3. Put chain 4 of the handle through the middle hole of spring pin 2. (Fig. 1-2)
4. Take the screw nut which is at the end of chain 5 and hitch it on the groove of the lever board 6. (Fig. 2-4)
5. Pass pin 1 through spring pin 2 and fix. (Fig. 1)
6. Turn the handle to the level position, pull out pin 7 and store it in a safe place for next use. (Fig. 3)

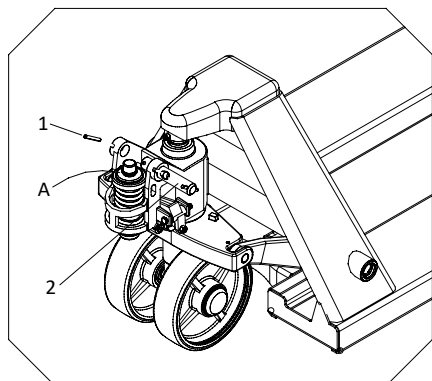


Fig. 1

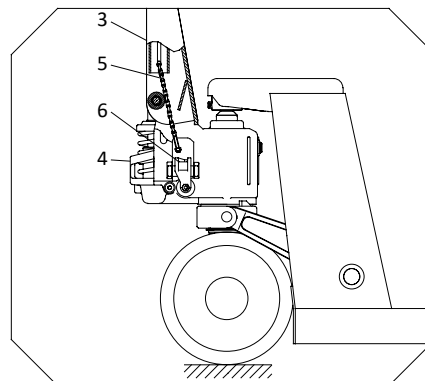


Fig. 2

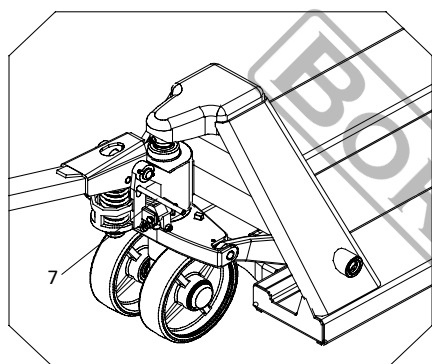


Fig. 3

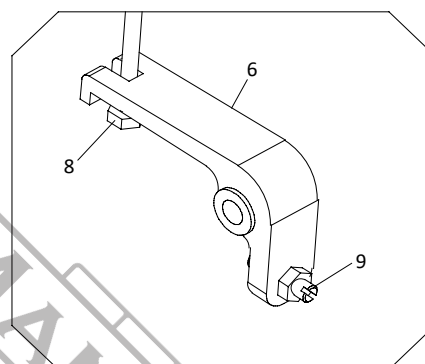


Fig. 4

PRE-OPERATION CHECK

Note: See figure 5.

General check

- After the unit is assembled, check whether the unit is operating properly by rocking the handle and by setting the lever (1) to the lifting (2), free (3), and lowering (4) position.
- The screw 9 in fig. 4 is used to adjust the unit.
 - When the forks drop immediately after being lifted, you should turn the screw 9 a little counter-clockwise and then try operating the unit again until the forks can be lifted normally.
 - If the forks can't be lowered after being lifted, turn the screw 9 a little clockwise and then try to operate the unit again until the forks can be lowered normally.
 - The external hexagon nut at screw 9 locks the unit. Before adjustment, unscrew the external hexagon nut. After finishing the adjustment, screw down the nut.

Bleeding the unit

- If the unit has not been used for a long time, air may have gotten into the hydraulic system. Since this can cause problems during operation, bleed the unit as follows:
 - Turn the lever to the lowering position and rock the handle 4 to 6 times. Then, release the lever. If necessary, this process can be repeated several times until the unit can operate normally.

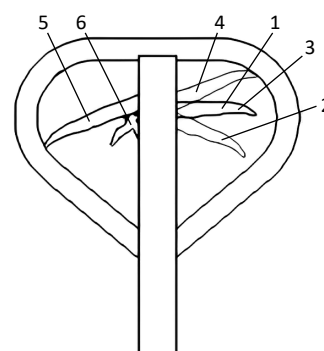


Fig. 5

OPERATING INSTRUCTIONS

Note: See figure 5 (previous page) and figure 6.

- Before operating the unit, make sure that the cargo weight does not exceed the maximum loading weight.
- In order to lift loads, set the lever (1) to the lifting position and rock the handle. (Fig. 5)
- In order to move the unit, set the lever (1) to the free position. When the lever is in the free position and the handle is rocked, the forks will not be lifted or lowered.
- In order to lower loads, set the lever (1) to the lowering position. The forks will drop automatically.
- When the lever (5) is placed below, the unit will be set in a state of free movement.
- When the lever (5) is placed above, the unit will brake.
- The lever (6) is used for releasing the brake.

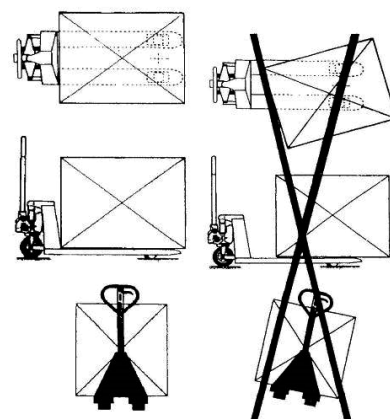


Fig. 6

MAINTENANCE

Hydraulic oil

- The hydraulic oil amount which the oil pump needs is about 250ml (or 0.25kg).
- According to the ISO oil criterion, the recommended oil is 32# when the environmental temperature is -5~40°C. The recommended oil is low temperature oil when the environmental temperature is -35~-5°C.

Important information

- The unit should be checked on a daily basis and all issues that are found must be resolved immediately.
- Do not use faulty or damaged pallet trucks.
- If it is necessary to replace any part, the new part should be provided by the manufacturer of the pallet truck.
- All the rotary joints should be lubricated with motor oil every three months. Pay special attention to the area between the wheel and the axis.
- In order to keep all the wheels running smoothly, make sure that no foreign material is stuck on them.

TROUBLESHOOTING

Problem	Possible cause	Solution
The forks can't be lifted to the maximum lifting height	Insufficient hydraulic oil.	Add the appropriate amount of filtered hydraulic oil.
The forks can't return to the lowest position	1. Too much hydraulic oil. 2. Deformed or blocked rotary parts. 3. Blocked trunk piston and guide bushings.	1. Remove the appropriate amount of hydraulic oil. 2. Replace the parts.
The forks can't be lowered after being lifted	1. Abnormal operation of the unloading device. 2. Deformed or damaged parts.	1. Readjust the unloading device, see "General check", second bullet point. 2. Replace the deformed and damaged parts.
Hydraulic oil leakage	1. Damaged oil seal. 2. The surface of some parts is damaged or worn. 3. Loose connections/fasteners.	1. Replace the oil seal. 2. Replace the damaged parts. 3. Fasten the loosened connections/fasteners.
The forks can't be lifted	1. Hydraulic oil viscosity is too high, or there is no hydraulic oil. 2. There are impurities in the oil. 3. Abnormal operation of the unloading device.	1. Replace the hydraulic oil. 2. Clear up the impurities and add new hydraulic oil. 3. Readjust the unloading device, see "General check", second bullet point.
When the handle is rocked, the forks drop immediately after they are lifted. The handle returns or the forks drop markedly after they are lifted	The valve of the oil pump is blocked by foreign matter.	Open the valve and take out the parts. Clean the parts and then re-install them.

DISPOSAL

Waste hydraulic oil must be disposed of properly according to the local applicable regulations.

ISTRUZIONI DI SICUREZZA



Attenzione: Leggere attentamente il manuale prima dell'uso. La mancata osservanza delle avvertenze e delle istruzioni può causare danni all'unità, lesioni fisiche e/o danni alle cose. Conservare il manuale in un luogo sicuro per future consultazioni.

- Prima di utilizzare l'unità, leggere attentamente le istruzioni per l'uso e conoscere tutte le caratteristiche di questo transpallet.
- Quando si abbassano le forche, bisogna sollevare leggermente la leva e poi abbassarle lentamente. È vietato tirare la leva con grande forza, poiché un abbassamento rapido delle forche può causare danni all'unità e al carico.
- Non fate oscillare l'impugnatura ad alta velocità e ad alta frequenza.
- Non caricare il carico troppo velocemente.
- Non sovraccaricare le forche. Il sovraccarico può impedire il normale funzionamento dell'unità.
- Il centro di gravità del carico deve trovarsi al centro delle forche. Il carico deve essere ridotto quando il baricentro del carico non si trova al centro delle forche. Un carico sfalsato può causare uno sbilanciamento dell'unità.
- Non caricare merci sciolte o instabili.
- Non mettete la merce sulle forche per molto tempo.
- Quando l'unità non è in funzione, accertarsi che le forche siano nella posizione più bassa e che l'unità sia scollegata dall'alimentazione.
- A tutte le persone è vietato stare in piedi o sedersi sulle forche. Non mettere nessuna parte del corpo sotto il carico.
- L'unità deve essere utilizzata, sottoposta a manutenzione e riparata in base ai requisiti del costruttore e non deve essere modificata o dotata di accessori senza aver accertato che il carrello sia ancora sicuro.
- Non utilizzare l'unità in luoghi non sufficientemente illuminati. L'illuminazione ambientale dell'area di lavoro deve essere di almeno 50 lux.
- Non parcheggiare l'unità ruotando la maniglia verso destra.
- Non utilizzare l'unità come martinetto per paraurti.
- Non sollevare le forche se i carichi sono troppo vicini al bordo delle forche.
- Non utilizzare l'unità in atmosfere potenzialmente esplosive.
- Durante il funzionamento dell'unità, l'operatore deve prestare particolare attenzione alle mani e ai piedi per evitare il rischio di essere schiacciato.
- Gli operatori devono indossare abiti da lavoro, scarpe di sicurezza e guanti durante l'utilizzo dell'unità.
- Quando si trasporta l'unità su un camion, è necessario bloccarla per evitare che si muova.
- Quando si utilizza l'unità per il trasporto di veicoli a motore, l'unità deve essere spostata lentamente per garantire la sicurezza.
- Le ruote, i cuscinetti e le boccole dell'unità sono soggetti a usura. Sostituirli ogni volta che è necessario.
- Non parcheggiare l'unità su pendii o in passaggi di emergenza.
- Quando l'unità viene utilizzata su pendii, l'operatore deve manovrare il transpallet con attenzione per assicurarsi che l'operatore si trovi in cima al pendio.
- Quando il transpallet non viene utilizzato, le forche devono essere abbassate nella posizione più bassa.
- È vietato fermare l'unità in pendenza.
- Non parcheggiare l'unità in luoghi in cui possa bloccare il traffico o compromettere il lavoro.
- Non utilizzare l'unità all'aperto in condizioni di pioggia.
- È vietato all'operatore di azionare l'unità stando seduto o in piedi sulle forche.
- È vietato effettuare curve sulle piste.
- Non ammassare il carico troppo in alto per evitare la caduta della merce o il ribaltamento dell'unità.
- Non utilizzare l'unità per trasportare persone.
- Il personale non addestrato deve tenersi a distanza di sicurezza dall'area operativa per evitare lesioni causate da malfunzionamenti improvvisi.
- Prima di spingere l'unità in un ascensore, accertarsi che l'ascensore sia in grado di sopportare il carico totale del transpallet e del carico, nonché il peso totale dell'operatore e del personale sull'ascensore. Quando si entra nell'ascensore, le persone devono far entrare prima il carico e poi l'operatore. L'ascensore deve essere vuoto quando il transpallet con il carico sta per entrare o uscire dall'ascensore.
- L'unità deve essere conservata in un luogo asciutto e ben ventilato.
- L'unità deve essere utilizzata solo su terreni antiscivolo, duri e pianeggianti. Evitare di spostare l'unità su buche.
- Durante il funzionamento, l'operatore deve prestare attenzione per evitare qualsiasi ostacolo nell'area di lavoro.

DATI TECNICI

Modello	BWR2511
Altezza massima di sollevamento	200 mm
Carico massimo	2500 kg
Lunghezza totale	1543 mm
Lunghezza della forcella	1150 mm
Larghezza di lavoro	550 mm
Peso netto	56 kg

* Il produttore si riserva il diritto di apportare modifiche minori al design e alle specifiche tecniche del prodotto senza preavviso, a meno che tali modifiche non influiscano in modo significativo sulle prestazioni e sulla sicurezza dei prodotti. Le parti descritte/illustrate nelle pagine del manuale che avete tra le mani possono riguardare anche altri modelli della linea di prodotti del produttore con caratteristiche simili e potrebbero non essere incluse nel prodotto appena acquistato.

* Per garantire la sicurezza e l'affidabilità del prodotto e la validità della garanzia, tutti gli interventi di riparazione, ispezione o sostituzione, compresa la manutenzione e le regolazioni speciali, devono essere eseguiti esclusivamente da tecnici del servizio di assistenza autorizzato dal produttore.

* Utilizzare sempre il prodotto con le apparecchiature in dotazione. L'utilizzo del prodotto con apparecchiature non in dotazione può causare malfunzionamenti o addirittura lesioni gravi o morte. Il produttore e l'importatore non sono responsabili per lesioni e danni derivanti dall'uso di apparecchiature non conformi.

ASSEMBLAGGIO

1. Estrarre il perno a molla 2 (Fig. 1)
2. Inserire l'impugnatura 3 nel punto A. Collegare l'impugnatura 3 al corpo pompa 4 con il perno a molla 2. (Fig. 1-2)
3. Inserire la catena 4 dell'impugnatura nel foro centrale del perno a molla 2. (Fig. 1-2)
4. Prendere il dado a vite che si trova all'estremità della catena 5 e agganciarlo alla scanalatura della tavola di leva 6. (Fig. 2-4)
5. Far passare il perno 1 attraverso il perno a molla 2 e fissarlo. (Fig. 1)
6. Ruotare l'impugnatura in posizione orizzontale, estrarre il perno 7 e riporlo in un luogo sicuro per l'uso successivo. (Fig. 3)

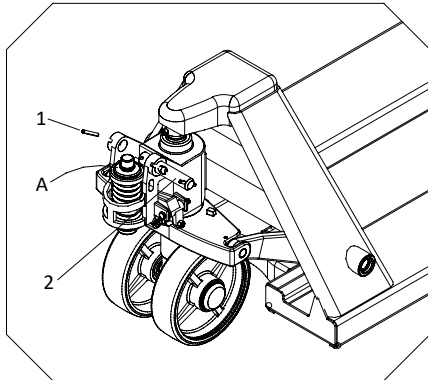


Fig. 1

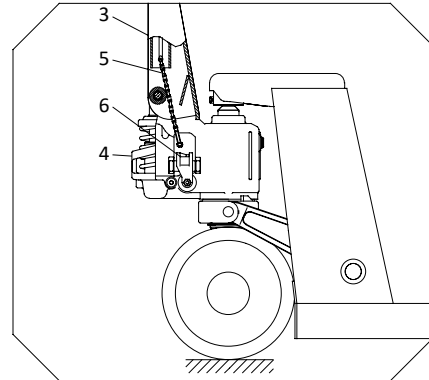


Fig. 2

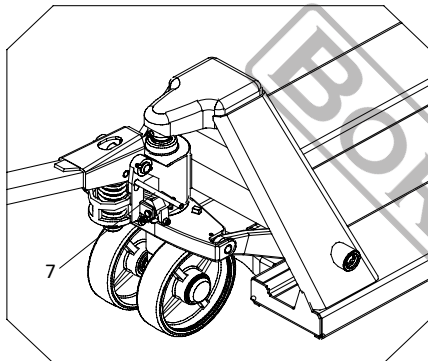


Fig. 3

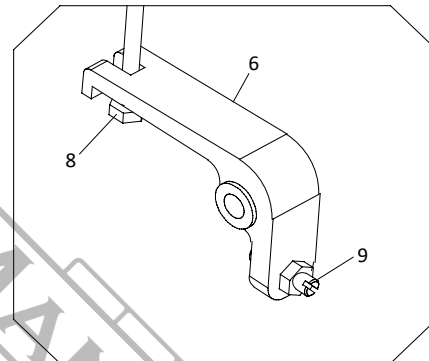


Fig. 4

CONTROLLO PRE-OPERATIVO

Nota: Vedere la figura 5.

Controllo generale

- Dopo il montaggio, verificare il corretto funzionamento dell'unità facendo oscillare la maniglia e portando la leva (1) in posizione di sollevamento (2), libera (3) e abbassata (4).
- La vite 9 della figura 4 serve a regolare l'unità.
 - Se le forche cadono subito dopo essere state sollevate, è necessario ruotare la vite 9 un po' in senso antiorario e poi provare a far funzionare di nuovo l'unità fino a quando le forche possono essere sollevate normalmente.
 - Se non è possibile abbassare le forche dopo averle sollevate, ruotare un po' la vite 9 in senso orario e quindi provare a far funzionare nuovamente l'unità finché le forche non si abbassano normalmente.
 - Il dado esagonale esterno della vite 9 blocca l'unità. Prima della regolazione, svitare il dado esagonale esterno. Al termine della regolazione, riavvitare il dado.

Spurgo dell'unità

- Se l'unità non è stata utilizzata per molto tempo, è possibile che l'aria sia penetrata nel sistema idraulico. Poiché ciò può causare problemi durante il funzionamento, spurgare l'unità come segue:
 - Ruotare la leva in posizione di abbassamento e far oscillare la maniglia da 4 a 6 volte. Quindi, rilasciare la leva. Se necessario, questa procedura può essere ripetuta più volte finché l'unità non funziona normalmente.

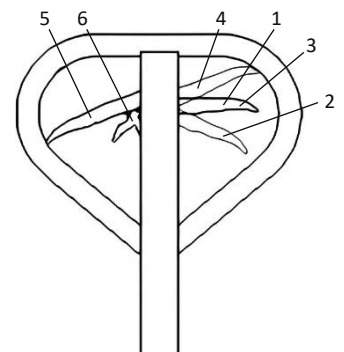


Fig. 5

ISTRUZIONI PER L'USO

Nota: vedere figura 5 (pagina precedente) e figura 6.

- Prima di mettere in funzione l'unità, accertarsi che il peso del carico non superi il peso massimo di carico.
- Per sollevare i carichi, portare la leva (1) in posizione di sollevamento e far oscillare la maniglia. (Fig. 5)
- Per spostare l'unità, portare la leva (1) in posizione libera. Quando la leva è in posizione libera e la maniglia viene fatta oscillare, le forche non vengono sollevate o abbassate.
- Per abbassare i carichi, portare la leva (1) in posizione di abbassamento. Le forche si abbassano automaticamente.
- Quando la leva (5) viene posizionata al di sotto, l'unità viene posta in uno stato di libero movimento.
- Quando la leva (5) è posizionata sopra, l'unità frena.
- La leva (6) serve a rilasciare il freno.

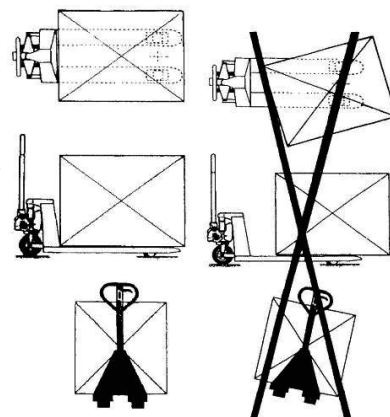


Fig. 6

MANUTENZIONE

Olio idraulico

- La quantità di olio idraulico necessaria alla pompa dell'olio è di circa 250 ml (o 0,25 kg).
- In base al criterio ISO per l'olio, l'olio consigliato è 32# quando la temperatura ambientale è -5~40°C. L'olio consigliato è quello per basse temperature quando la temperatura ambientale è di -35~-5°C.

Informazioni importanti

- L'unità deve essere controllata quotidianamente e tutti i problemi riscontrati devono essere risolti immediatamente.
- Non utilizzare transpallet difettosi o danneggiati.
- Se è necessario sostituire un pezzo, il nuovo pezzo deve essere fornito dal produttore del transpallet.
- Tutti i giunti rotanti devono essere lubrificati con olio motore ogni tre mesi. Prestare particolare attenzione all'area tra la ruota e l'asse.
- Per far sì che tutte le ruote funzionino senza intoppi, è necessario assicurarsi che non vi siano materiali estranei.

RISOLUZIONE DEI PROBLEMI

Problema	Possibile causa	Soluzione
Le forche non possono essere sollevate fino all'altezza massima di sollevamento.	Olio idraulico insufficiente.	Aggiungere la quantità appropriata di olio idraulico filtrato.
Le forche non riescono a tornare nella posizione più bassa	1. Troppo olio idraulico. 2. Parti rotanti deformate o bloccate. 3. Pistone del tronco e boccole di guida bloccati.	1. Rimuovere la quantità appropriata di olio idraulico. 2. Sostituire le parti.
Le forche non possono essere abbassate dopo essere state sollevate	1. Funzionamento anomalo del dispositivo di scarico. 2. Parti deformate o danneggiate.	1. Regolare il dispositivo di scarico, vedere "Controllo generale", secondo punto. 2. Sostituire le parti deformate e danneggiate.
Perdita di olio idraulico	1. Paraolio danneggiato. 2. La superficie di alcune parti è danneggiata o usurata. 3. Collegamenti/fissaggi allentati.	1. Sostituire il paraolio. 2. Sostituire le parti danneggiate. 3. Fissare le connessioni/gli elementi di fissaggio allentati.
Le forche non possono essere sollevate	1. La viscosità dell'olio idraulico è troppo alta o non c'è olio idraulico. 2. Ci sono impurità nell'olio. 3. Funzionamento anomalo del dispositivo di scarico.	1. Sostituire l'olio idraulico. 2. Eliminare le impurità e aggiungere nuovo olio idraulico. 3. Regolare il dispositivo di scarico, vedere "Controllo generale", secondo punto.
Quando la maniglia viene fatta oscillare, le forche si abbassano immediatamente dopo essere state sollevate. La maniglia torna indietro o le forchette si abbassano notevolmente dopo essere state sollevate	La valvola della pompa dell'olio è bloccata da corpi estranei.	Aprire la valvola ed estrarre le parti. Pulire le parti e reinstallarle.

SMALTIMENTO

L'olio idraulico di scarto deve essere smaltito correttamente secondo le norme locali vigenti.

ΟΔΗΓΙΕΣ ΑΣΦΑΛΕΙΑΣ



Προσοχή: Διαβάστε προσεκτικά το εγχειρίδιο πριν από τη χρήση. Η μη τήρηση των προειδοποιήσεων και των οδηγιών μπορεί να οδηγήσει σε βλάβη της μονάδας, τραυματισμό ή να προκαλέσει υλική ζημιά. Φυλάξτε το εγχειρίδιο σε ασφαλές μέρος για μελλοντική αναφορά.

- Διαβάστε προσεκτικά τις οδηγίες λειτουργίας πριν από τη χρήση της μονάδας και μάθετε όλα τα χαρακτηριστικά αυτού του παλετοφόρου.
- Κατά το κατέβασμα των πιρουινών, φροντίστε να σηκώνετε λίγο το μοχλό και στη συνέχεια να κατεβάζετε τα πιρούνια αργά. Απαγορεύεται το τράβηγμα του μοχλού με πολύ δύναμη, καθώς το γρήγορο κατέβασμα των πιρουινών μπορεί να προκαλέσει ζημιά τόσο στη μονάδα όσο και στο φορτίο.
- Μην κουνάτε τη λαβή προς τα κάτω και προς τα πάνω με μεγάλη ταχύτητα και συχνότητα.
- Μην τοποθετείτε το φορτίο στα πιρούνια πολύ γρήγορα.
- Μην υπερφορτώνετε τα πιρούνια. Η υπερφόρτωση ενδέχεται να προκαλέσει μη φυσιολογική λειτουργία της μονάδας.
- Το κέντρο βάρους του φορτίου πρέπει να βρίσκεται στο κέντρο των πιρουινών. Το φορτίο πρέπει να μειώνεται όταν το κέντρο βάρους του φορτίου δεν βρίσκεται στο κέντρο των πιρουινών. Σε περίπτωση μη ορθής τοποθέτησης του φορτίου στο κέντρο των πιρουινών, μπορεί να προκληθεί αστάθεια της μονάδας.
- Μην φορτώνετε μη ορθώς ασφαλισμένα ή ασταθή φορτία.
- Μην αφήνετε τα φορτία πάνω στα πιρούνια για μεγάλο χρονικό διάστημα.
- Όταν η μονάδα δεν βρίσκεται σε λειτουργία, βεβαιωθείτε ότι τα πιρούνια βρίσκονται στη χαμηλότερη θέση και ότι η μονάδα είναι αποσυνδεδεμένη από την παροχή ρεύματος.
- Απαγορεύεται σε όλα τα άτομα να στέκονται ή να κάθονται πάνω στα πιρούνια. Μην τοποθετείτε κανένα μέλος του σώματος κάτω από το φορτίο.
- Η μονάδα πρέπει να χειρίζεται, να συντηρείται και να επισκευάζεται σύμφωνα με τις απαιτήσεις του κατασκευαστή και δεν επιτρέπεται η οποιαδήποτε τροποποίηση ή τοποθέτηση εξαρτημάτων χωρίς να διασφαλίζεται ότι η μονάδα εξακολουθεί να είναι ασφαλής για χρήση.
- Μην χρησιμοποιείτε τη μονάδα σε ανεπαρκώς φωτισμένους χώρους. Ο ένταση του φωτισμού στο χώρο εργασίας πρέπει να είναι τουλάχιστον 50 lux.
- Μην σταθμεύετε τη μονάδα στρέφοντας τη λαβή προς τα δεξιά.
- Μην χρησιμοποιείτε τη μονάδα ως γρύλο αυτοκινήτων.
- Μην ανυψώνετε τα πιρούνια αν έχουν τοποθετηθεί φορτία πολύ κοντά στην άκρη των πιρουινών.
- Μην χρησιμοποιείτε τη μονάδα σε πιθανώς εκρηκτικές ατμόσφαιρες.
- Κατά τη λειτουργία της μονάδας, ο χειριστής θα πρέπει να δίνει ιδιαίτερη προσοχή στα χέρια και τα πόδια του, ώστε να αποφεύγεται ο κίνδυνος σύνθλιψης.
- Οι χειριστές πρέπει να φορούν ρουχισμό εργασίας, παπούτσια ασφαλείας και γάντια κατά το χειρισμό της μονάδας.
- Οι μεταφορά της μονάδας με φορτηγό, η μονάδα πρέπει να κλειδώνεται ώστε να μην μπορεί να μετακινηθεί.
- Κατά τη χρήση της μονάδας για τη μεταφορά μηχανοκίνητων οχημάτων, η μονάδα πρέπει να μετακινείται αργά για τη διασφάλιση της ασφάλειας.
- Οι τροχοί, τα έδρανα και τα κουζινέτα της μονάδας υπόκεινται σε φθορά. Να τα αντικαθιστάτε όποτε είναι απαραίτητα.
- Μην σταθμεύετε τη μονάδα σε επικλινή σημεία ή σε διόδους έκτακτης ανάγκης.
- Όταν η μονάδα χρησιμοποιείται σε επικλινή σημεία, ο χειριστής πρέπει να χειρίζεται το παλετοφόρο προσεκτικά και να βρίσκεται στην κορυφή του επικλινούς σημείου.
- Όταν το παλετοφόρο δεν βρίσκεται σε λειτουργία, τα πιρούνια θα πρέπει να είναι κατεβασμένα στη χαμηλότερη θέση.
- Απαγορεύεται η στάση της μονάδας σε επικλινή σημεία.
- Μην σταθμεύετε τη μονάδα σε σημεία όπου εμποδίζει την κυκλοφορία ή επηρεάζει την εργασία.
- Μην χρησιμοποιείτε τη μονάδα σε εξωτερικούς χώρους σε βροχερές συνθήκες.
- Απαγορεύεται ο χειρισμός της μονάδας με τον χειριστή να κάθεται ή να στέκεται πάνω στα πιρούνια.
- Απαγορεύεται η πραγματοποίηση στροφών σε επικλινή σημεία.
- Μην στοιβάζετε το φορτίο πολύ ψηλά για την αποφυγή πτώσης του φορτίου ή ανατροπής της μονάδας.
- Μην μεταφέρετε άτομα χρησιμοποιώντας τη μονάδα.
- Το μη καταρτισμένο προσωπικό πρέπει να τηρεί απόσταση ασφαλείας από το χώρο λειτουργίας, προκειμένου να αποφεύγονται τραυματισμοί σε περίπτωση δυσλειτουργιών.
- Προτού σπρώξετε την μονάδα μέσα σε ανελκυστήρα, βεβαιωθείτε ότι ο ανελκυστήρας μπορεί να αντέξει το συνολικό φορτίο του παλετοφόρου και του φορτίου, καθώς και το συνολικό βάρος του χειριστή και του λοιπού προσωπικού στον ανελκυστήρα. Το φορτίο πρέπει να μπαίνει πρώτα μέσα στον ανελκυστήρα και μετά ο χειριστής. Προτού εισέλθει/εξέλθει από τον ανελκυστήρα το παλετοφόρο με το φορτίο, ο ανελκυστήρας θα πρέπει να είναι άδειος.
- Η μονάδα πρέπει να αποθηκεύεται σε ξηρό και καλά αεριζόμενο χώρο.
- Η μονάδα πρέπει να χρησιμοποιείται μόνο σε μη ολισθηρό, σκληρό και επίπεδο έδαφος. Αποφεύγετε τη μετακίνηση της μονάδας πάνω από λακκούβες.
- Κατά τη διάρκεια της λειτουργίας, ο χειριστής πρέπει να είναι προσεκτικός ώστε να αποφεύγει τυχόν εμπόδια στον χώρο εργασίας.

ΤΕΧΝΙΚΑ ΧΑΡΑΚΤΗΡΙΣΤΙΚΑ

Μοντέλο	BWR2511
Μέγιστο ύψος ανύψωσης	200 mm
Μέγιστο φορτίο	2500 kg
Συνολικό μήκος	1543 mm
Μήκος πιρουινών	1150 mm
Πλάτος εργασίας	550 mm
Καθαρό βάρος	56 kg

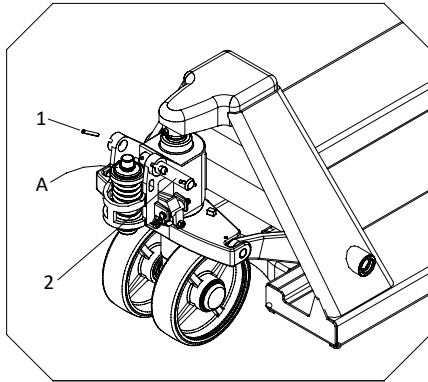
* Ο κατασκευαστής διατηρεί το δικαίωμα να πραγματοποιήσει δευτερεύουσες αλλαγές στο σχεδιασμό του προϊόντος και στα τεχνικά χαρακτηριστικά χωρίς προηγούμενη ειδοποίηση, εκτός εάν οι αλλαγές αυτές επηρεάζουν σημαντικά την απόδοση και λειτουργία ασφάλειας των προϊόντων. Τα εξαρτήματα που περιγράφονται / απεικονίζονται στις σελίδες του εγχειριδίου που κρατάτε στα χέρια σας ενδέχεται να αφορούν και σε άλλα μοντέλα της σειράς προϊόντων του κατασκευαστή, με παρόμοια χαρακτηριστικά, και ενδέχεται να μην περιλαμβάνονται στο προϊόν που μόλις αποκτήσατε.

* Για να διασφαλιστεί η ασφάλεια και η αξιοπιστία του προϊόντος καθώς και η ισχύς της εγγύησης όλες οι εργασίες επιδιόρθωσης, ελέγχου, επισκευής ή αντικατάστασης συμπεριλαμβανομένης της συντήρησης και των ειδικών ρυθμίσεων, πρέπει να εκτελούνται μόνο από τεχνικούς του εξουσιοδοτημένου τμήματος Service του κατασκευαστή.

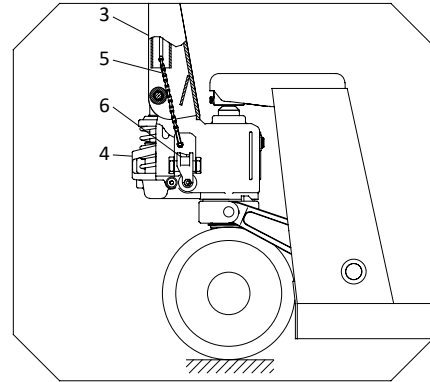
* Χρησιμοποιείτε πάντα το προϊόν με τον παρεχόμενο εξοπλισμό. Η λειτουργία του προϊόντος με μη-προβλεπόμενο εξοπλισμό ενδέχεται να προκαλέσει βλάβη ή ακόμα και σοβαρό τραυματισμό ή θάνατο. Ο κατασκευαστής και ο εισαγωγέας ουδεμία ευθύνη φέρει για τραυματισμούς και βλάβες που προκύπτουν από την χρήση μη προβλεπόμενου εξοπλισμού.

ΣΥΝΑΡΜΟΛΟΓΗΣΗ

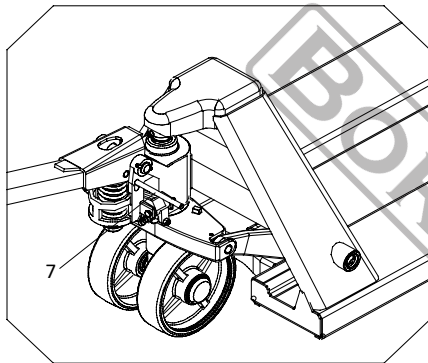
1. Αφαιρέστε τον πείρο ελατηρίου 2 (Σχ. 1)
2. Τοποθετήστε τη λαβή 3 στο σημείο A. Συνδέστε τη λαβή 3 με το σώμα της αντλίας 4 χρησιμοποιώντας τον πείρο ελατηρίου 2. (Σχ. 1-2).
3. Περάστε την αλυσίδα 4 της λαβής μέσα από τη μεσαία οπή του πείρου ελατηρίου 2. (Σχ. 1-2)
4. Ασφαλίστε το βιδωτό παξιμάδι που βρίσκεται στο άκρο της αλυσίδας 5 στο αυλάκι της πλάκας του μοχλού 6. (Σχ. 2-4)
5. Περάστε τον πείρο 1 μέσα από τον πείρο ελατηρίου 2 και ασφαλίστε τον. (Σχ. 1)
6. Θέστε τη λαβή στην οριζόντια θέση, αφαιρέστε τον πείρο 7 και αποθηκεύστε τον σε ασφαλές μέρος για την επόμενη χρήση. (Σχ. 3)



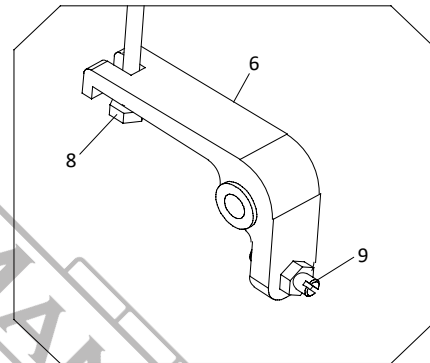
Σχ. 1



Σχ. 2



Σχ. 3



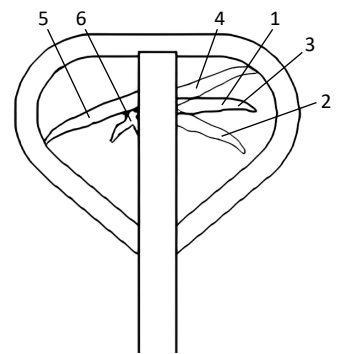
Σχ. 4

ΕΛΕΓΧΟΣ ΠΡΙΝ ΑΠΟ ΤΗ ΛΕΙΤΟΥΡΓΙΑ

Σημείωση: Βλέπε σχήμα 5.

Γενικός έλεγχος

- Έπειτα από τη συναρμολόγηση της μονάδας, ελέγξτε αν λειτουργεί σωστά κουνώντας τη λαβή προς τα κάτω και προς τα πάνω και θέτοντας το μοχλό (1) στη θέση ανύψωσης (2), στην ουδέτερη θέση (3) και στη θέση κατεβάσματος (4).
- Η βίδα 9 στο σχήμα 4 χρησιμοποιείται για τη ρύθμιση της μονάδας.
 - Σε περίπτωση που τα πιρούνια κατεβαίνουν αμέσως μετά την ανύψωσή τους, περιστρέψτε τη βίδα 9 λίγο αριστερόστροφα και στη συνέχεια προσπαθήστε να λειτουργήσετε ξανά τη μονάδα έως ότου τα πιρούνια να μπορούν να ανυψωθούν κανονικά.
 - Σε περίπτωση που τα πιρούνια δεν μπορούν να κατέβουν μετά την ανύψωσή τους, περιστρέψτε τη βίδα 9 λίγο δεξιόστροφα και στη συνέχεια προσπαθήστε να λειτουργήσετε ξανά τη μονάδα έως ότου τα πιρούνια να μπορούν να κατέβουν κανονικά.
 - Το εξωτερικό εξαγωνικό παξιμάδι που βρίσκεται στη βίδα 9 ασφαλίσει τη μονάδα. Πριν από τη ρύθμιση, ξεβιδώστε το εξωτερικό εξαγωνικό παξιμάδι. Έπειτα από τη ρύθμιση, βιδώστε το παξιμάδι.



Σχ. 5

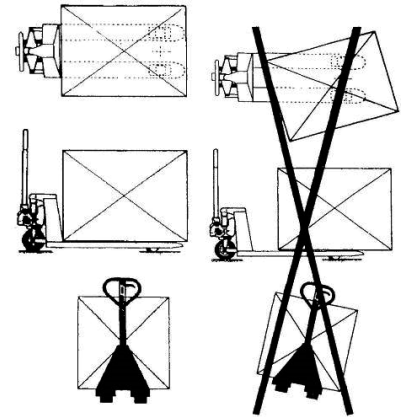
Εξαέρωση της μονάδας

- Εάν η μονάδα δεν έχει χρησιμοποιηθεί για μεγάλο χρονικό διάστημα, ενδέχεται να έχει εισέλθει αέρας στο υδραυλικό σύστημα. Επειδή αυτό μπορεί να προκαλέσει προβλήματα κατά τη λειτουργία, εξαερώστε τη μονάδα ως εξής:
 - Θέστε τον μοχλό στη θέση κατεβάσματος και κουνήστε τη λαβή προς τα κάτω και προς τα πάνω 4 έως 6 φορές. Στη συνέχεια, αφήστε τον μοχλό. Εάν είναι απαραίτητο, η διαδικασία αυτή μπορεί να επαναληφθεί αρκετές φορές μέχρι η μονάδα να λειτουργήσει κανονικά.

ΟΔΗΓΙΕΣ ΧΡΗΣΗΣ

Σημείωση: Βλέπε σχήμα 5 (προηγούμενη σελίδα) και σχήμα 6.

- Πριν από τη λειτουργία της μονάδας, βεβαιωθείτε ότι το βάρος του φορτίου δεν υπερβαίνει το μέγιστο βάρος φόρτωσης.
- Για την ανύψωση φορτίων, θέστε τον μοχλό (1) στη θέση ανύψωσης και κουνήστε τη λαβή προς τα κάτω και προς τα πάνω. (Σχ. 5)
- Για τη μετακίνηση της μονάδας, θέστε τον μοχλό (1) στην ουδέτερη θέση. Όταν ο μοχλός βρίσκεται στην ουδέτερη θέση και η λαβή κουνιέται προς τα κάτω και προς τα πάνω, τα πιρούνια δεν θα ανυψώνονται ούτε θα κατεβαίνουν.
- Για το κατέβασμα φορτίων, θέστε τον μοχλό (1) στη θέση κατεβάσματος. Τα πιρούνια θα κατέβουν αυτόματα.
- Όταν ο μοχλός (5) τοποθετείται στην κάτω θέση, η μονάδα τίθεται σε κατάσταση ελεύθερης κίνησης.
- Όταν ο μοχλός (5) τοποθετείται στην πάνω θέση, η μονάδα φρενάρει.
- Ο μοχλός (6) χρησιμοποιείται για την απελευθέρωση του φρένου.



Σχ. 6

ΣΥΝΤΗΡΗΣΗ

Υδραυλικό λάδι

- Η ποσότητα υδραυλικού λαδιού που χρειάζεται η αντλία λαδιού είναι περίπου 250ml (ή 0,25kg).
- Σύμφωνα με το πρότυπο ISO για το λάδι, το συνιστώμενο λάδι είναι 32# όταν η θερμοκρασία περιβάλλοντος είναι -5~40°C. Συνιστάται η χρήση λαδιού χαμηλής θερμοκρασίας όταν η θερμοκρασία περιβάλλοντος είναι -35~-5°C.

Σημαντικές πληροφορίες

- Η μονάδα πρέπει να ελέγχεται σε καθημερινή βάση και όλα τα προβλήματα που εντοπίζονται πρέπει να επιλύονται αμέσως.
- Μην χρησιμοποιείτε ελαττωματικά παλετοφόρα ή παλετοφόρα που έχουν υποστεί ζημιά.
- Εάν είναι απαραίτητη η αντικατάσταση οποιουδήποτε εξαρτήματος, το νέο εξάρτημα θα πρέπει να παρέχεται από τον κατασκευαστή του παλετοφόρου.
- Όλες οι περιστροφικές αρθρώσεις πρέπει να λιπαίνονται με λάδι κινητήρα κάθε τρεις μήνες. Δώστε ιδιαίτερη προσοχή στην περιοχή μεταξύ του τροχού και του άξονα.
- Για τη διατήρηση της ομαλής λειτουργίας όλων των τροχών, βεβαιωθείτε ότι δεν έχουν κολλήσει πάνω τους ξένα υλικά.

ΕΠΙΛΥΣΗ ΠΡΟΒΛΗΜΑΤΩΝ

Πρόβλημα	Πιθανή αιτία	Λύση
Τα πιρούνια δεν μπορούν να ανυψωθούν στο μέγιστο ύψος ανύψωσης	Ανεπαρκής ποσότητα υδραυλικού λαδιού.	Προσθέστε την κατάλληλη ποσότητα φιλτραρισμένου υδραυλικού λαδιού.
Τα πιρούνια δεν μπορούν να επιστρέψουν στη χαμηλότερη θέση	1. Υπερβολική ποσότητα υδραυλικού λαδιού. 2. Παραμορφωμένα ή μπλοκαρισμένα περιστρεφόμενα μέρη. 3. Μπλοκαρισμένο έμβολο κορμού και οδηγός δακτύλιος.	1. Αφαιρέστε την κατάλληλη ποσότητα υδραυλικού λαδιού. 2. Αντικαταστήστε τα εξαρτήματα.
Τα πιρούνια δεν μπορούν να κατέβουν αφού ανυψωθούν	1. Μη φυσιολογική λειτουργία της διάταξης εκφόρτωσης. 2. Παραμορφωμένα ή κατεστραμμένα μέρη.	1. Ρυθμίστε εκ νέου τη διάταξη εκφόρτωσης, βλέπε "Γενικός έλεγχος", δεύτερη κουκκίδα. 2. Αντικαταστήστε τα παραμορφωμένα και κατεστραμμένα μέρη.
Διαρροή υδραυλικού λαδιού	1. Κατεστραμμένη τσιμούχα λαδιού. 2. Η επιφάνεια ορισμένων εξαρτημάτων είναι κατεστραμμένη ή φθαρμένη. 3. Μη επαρκώς σφιγμένες συνδέσεις/μέσα σύνδεσης.	1. Αντικαταστήστε τη τσιμούχα λαδιού. 2. Αντικαταστήστε τα κατεστραμμένα εξαρτήματα. 3. Σφίξτε τις ξεσφιγμένες συνδέσεις και τα μέσα σύνδεσης.
Τα πιρούνια δεν μπορούν να ανυψωθούν	1. Το ιξώδες του υδραυλικού λαδιού είναι πολύ υψηλό ή δεν υπάρχει υδραυλικό λάδι. 2. Υπάρχουν ακαθαρσίες στο λάδι. 3. Μη φυσιολογική λειτουργία της συσκευής εκφόρτωσης.	1. Αντικαταστήστε το υδραυλικό λάδι. 2. Καθαρίστε τις ακαθαρσίες και προσθέστε νέο υδραυλικό λάδι. 3. Ρυθμίστε εκ νέου τη διάταξη εκφόρτωσης, βλέπε "Γενικός έλεγχος", δεύτερη κουκκίδα.
Όταν κουνιέται η λαβή προς τα κάτω και προς τα πάνω, τα πιρούνια κατεβαίνουν αμέσως αφού ανυψωθούν. Η λαβή επανέρχεται ή τα πιρούνια κατεβαίνουν μετά την ανύψωσή τους.	Η βαλβίδα της αντλίας λαδιού έχει μπλοκαριστεί από ξένη ύλη.	Ανοίξτε τη βαλβίδα και αφαιρέστε τα εξαρτήματα. Καθαρίστε τα εξαρτήματα και στη συνέχεια τοποθετήστε τα ξανά.

ΑΠΟΡΡΙΨΗ

Το απόβλητο υδραυλικό λάδι πρέπει να απορρίπτεται σωστά σύμφωνα με τους τοπικούς ισχύοντες κανονισμούς.

ИНСТРУКЦИИ ЗА БЕЗОПАСНОСТ



Предупреждение: Прочетете внимателно ръководството преди употреба. Неспазването на предупрежденията и инструкциите може да доведе до повреда на устройството, физическо нараняване и/или повреда на имущество. Съхранявайте ръководството на безопасно място за бъдещи справки.

- Прочетете внимателно инструкциите за експлоатация, преди да започнете работа с уреда, и се запознайте с всички функции на тази палетна количка.
- Когато спускате вилиците, не забравяйте да повдигнете малко лоста и след това да спуснете вилиците бавно. Забранено е да дърпате лоста с голяма сила, тъй като бързото спускане на вилиците може да доведе до повреда както на устройството, така и на товара.
- Не разклащайте дръжката с висока скорост и честота.
- Не товарете товара твърде бързо.
- Не претоварвайте вилиците. Претоварването може да попречи на нормалната работа на устройството.
- Центърът на тежестта на товара трябва да е в средата на вилиците. Товарът трябва да се намали, когато центърът на тежестта на товара не е в средата на вилиците. Отместеният товар може да доведе до дисбаланс на единицата.
- Не товарете насипни или нестабилни стоки.
- Не поставяйте стоката върху вилиците за дълго време.
- Когато уредът не работи, се уверете, че вилиците са в най-ниско положение и че уредът е изключен от електрическата мрежа.
- На всички лица е забранено да стоят или да сядат върху вилиците. Не поставяйте никаква част от тялото си под товара.
- Устройството се използва, обслужва и ремонтира в съответствие с изискванията на производителя и не може да се модифицира или да се монтират приставки, без да се гарантира, че камионът е безопасен.
- Не използвайте уреда на недостатъчно осветени места. Околното осветление в работната зона трябва да бъде поне 50 лукса.
- Не паркирайте уреда, като завъртите дръжката надясно.
- Не използвайте устройството като повдигач за броня.
- Не повдигайте вилиците, ако товарът е поставен твърде близо до ръба на вилиците.
- Не използвайте устройството в потенциално експлозивна атмосфера.
- По време на работа с уреда операторът трябва да обръща специално внимание на ръцете и краката си, за да избегне риска от смачкване.
- При работа с уреда операторите трябва да носят работно облекло, предпазни обувки и ръкавици.
- При транспортиране на устройството с камион, устройството трябва да бъде заключено, за да се предотврати преместването му.
- Когато използвате уреда за транспортиране на моторни превозни средства, той трябва да се движи бавно, за да се гарантира безопасността.
- Колелата, лагерите и втулките на устройството подлежат на износване. Заменяйте ги, когато е необходимо.
- Не паркирайте уреда на склонове или в аварийни проходи.
- Когато устройството се използва по склонове, операторът трябва да управлява палетната количка внимателно, за да се увери, че е на върха на склона.
- Когато палетната количка не се използва, вилиците трябва да се спуснат в най-ниското положение.
- Забранено е спирането на уреда по склонове.
- Не паркирайте устройството на места, където то ще блокира движението или ще повлияе на работата.
- Не използвайте устройството на открито при дъждовни условия.
- Забранено е операторът да работи с уреда, докато седи или стои върху вилиците.
- Забранено е да се правят завой по склоновете.
- Не трупайте товара на твърде високи купчини, за да предотвратите падането на стоките или преобръщането на уреда.
- Не използвайте устройството за пренасяне на хора.
- Необученият персонал трябва да се намира на безопасно разстояние от зоната на работа, за да се избегнат наранявания, причинени от внезапни неизправности.
- Преди устройството да бъде вкарано в асансьор, се уверете, че асансьорът може да издържи общото натоварване на палетната количка и товара, както и общото тегло на оператора и другия персонал в асансьора. Когато влизат в асансьора, хората трябва да оставят първо да влезе товарът, а след това операторът. Асансьорът трябва да е празен, когато палетна количка с товар ще влезе или излезе от асансьора.
- Устройството трябва да се съхранява на сухо и добре проветриво място.
- Устройството трябва да се използва само върху нехлъзгава, твърда и равна повърхност. Избягвайте да премествате устройството върху дупки.
- По време на работа операторът трябва да бъде внимателен, за да избягва всякакви препятствия в работната зона.

ТЕХНИЧЕСКИ ДАННИ

Модел	BWR2511
Максимална височина на повдигане	200 мм
Максимално натоварване	2500 кг
Обща дължина	1543 мм
Дължина на вилицата	1150 мм
Работна ширина	550 мм
Нетно тегло	56 кг

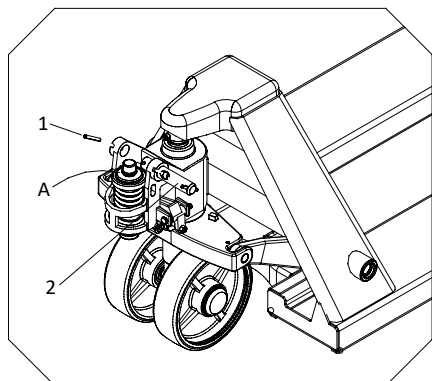
* Производителят си запазва правото да прави незначителни промени в дизайна и техническите спецификации на продуктите без предварително уведомление, освен ако тези промени не засягат значително работата и безопасността на продуктите. Частите, описани/илюстрирани на страниците на ръководството, което държите в ръцете си, може да се отнасят и за други модели от продуктовата линия на производителя с подобни характеристики и може да не са включени в току-що придобития от вас продукт.

* За да се гарантира безопасността и надеждността на продукта и валидността на гаранцията, всички дейности по ремонт, проверка или замяна, включително поддръжка и специални настройки, трябва да се извършват само от техници от оторизирания сервиз на производителя.

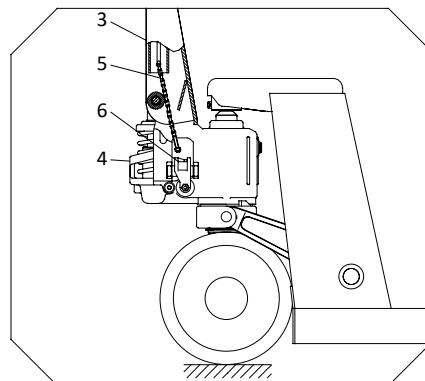
* Винаги използвайте продукта с доставеното оборудване. Работата на продукта с неосигурено оборудване може да доведе до неизправности или дори до сериозни наранявания или смърт. Производителят и вносителят не носят отговорност за наранявания и щети, възникнали в резултат на използването на несъответстващо на изискванията оборудване.

СГЛОБЯВАНЕ

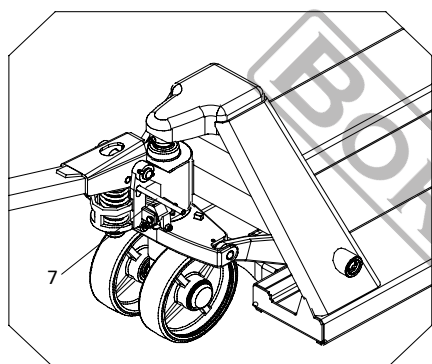
1. Издърпайте пружинния щифт 2 (фиг. 1)
2. Поставете ръкохватката 3 в точка А. Свържете ръкохватката 3 с корпуса на помпата 4 с помощта на пружинен щифт 2. (Фиг. 1-2)
3. Поставете верижката 4 на дръжката през средния отвор на пружинен щифт 2. (Фиг. 1-2)
4. Вземете винтовата гайка, която се намира в края на веригата 5, и я закачете на жлеба на дъската на лоста 6. (Фиг. 2-4)
5. Прекарайте щифт 1 през пружинен щифт 2 и го фиксирайте. (Фиг. 1)
6. Завъртете дръжката в хоризонтално положение, извадете щифта 7 и го приберете на безопасно място за следваща употреба. (Фиг. 3)



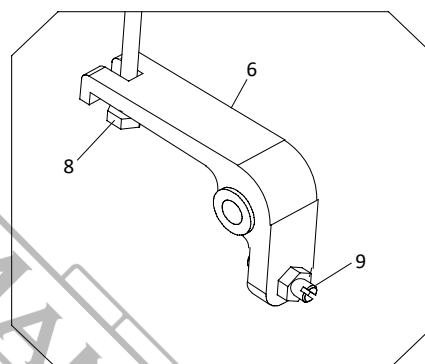
Фиг. 1



Фиг. 2



Фиг. 3



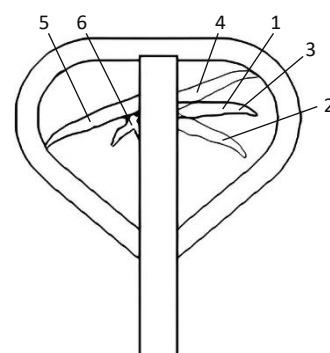
Фиг. 4

ПРОВЕРКА ПРЕДИ РАБОТА

Забележка: Вижте фигура 5.

Обща проверка

- След сглобяването на устройството проверете дали устройството работи правилно, като разклатите дръжката и като настроите лоста (1) в положение за повдигане (2), свободно (3) и спускане (4).
- Винтът 9 на фиг. 4 се използва за регулиране на устройството.
 - Когато вилиците паднат веднага след вдигането им, трябва да завъртите винта 9 малко в посока, обратна на часовниковата стрелка, и да опитате да използвате устройството отново, докато вилиците могат да се вдигнат нормално.
 - Ако вилиците не могат да бъдат спуснати след повдигане, завъртете винта 9 малко по посока на часовниковата стрелка и след това опитайте да задействате устройството отново, докато вилиците могат да бъдат спуснати нормално.
 - Външната шестоъгълна гайка на винт 9 блокира устройството. Преди регулиране развийте външната шестоъгълна гайка. След приключване на регулирането завийте гайката.



Фиг. 5

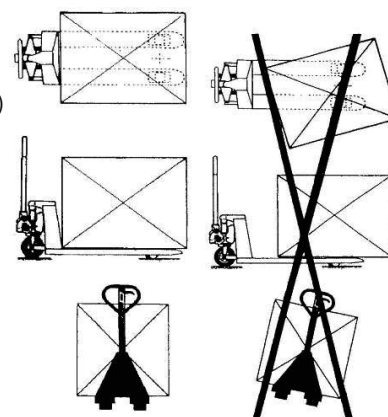
Обезвъздушаване на устройството

- Ако агрегатът не е бил използван дълго време, в хидравличната система може да е попаднал въздух. Тъй като това може да доведе до проблеми по време на работа, обезвъздушете агрегата по следния начин:
 - Завъртете лоста в положение за спускане и завъртете дръжката от 4 до 6 пъти. След това освободете лоста. Ако е необходимо, този процес може да се повтори няколко пъти, докато уредът може да работи нормално.

ИНСТРУКЦИИ ЗА РАБОТА

Забележка: Вижте фигура 5 (предишната страница) и фигура 6.

- Преди да започнете работа с уреда, се уверете, че теглото на товара не надвишава максималното тегло за натоварване.
- За да повдигнете товара, поставете лоста (1) в положение за повдигане и разклатете дръжката. (Фиг. 5)
- За да преместите устройството, поставете лоста (1) в свободно положение. Когато лостът е в свободно положение и дръжката се разклаща, вилците няма да се повдигат или спускат.
- За да свалите товара, поставете лоста (1) в положение за спускане. Вилците ще паднат автоматично.
- Когато лостът (5) бъде поставен отдолу, устройството ще бъде поставено в състояние на свободно движение.
- Когато лостът (5) е поставен отгоре, устройството ще спре.
- Лостът (6) се използва за освобождаване на спирачката.



Фиг. 6

ПОДДЪРЖАНЕ

Хидравлично масло

- Количеството хидравлично масло, от което се нуждае маслената помпа, е около 250 ml (или 0,25 kg).
- Според критерия за масло по ISO препоръчителното масло е 32#, когато температурата на околната среда е -5~40°C. Препоръчителното масло е нискотемпературно, когато температурата на околната среда е -35~-5°C.

Важна информация

- Устройството трябва да се проверява ежедневно и всички открити проблеми трябва да се отстраняват незабавно.
- Не използвайте дефектни или повредени колички за палети.
- Ако е необходимо да се замени някоя част, новата част трябва да се предостави от производителя на палетната количка.
- Всички въртящи се съединения трябва да се смазват с моторно масло на всеки три месеца. Обърнете специално внимание на зоната между колелото и оста.
- За да поддържате безпроблемна работа на всички колела, уверете се, че по тях не са попаднали чужди материали.

ОТСТРАНЯВАНЕ НА НЕИЗПРАВНОСТИ

Проблем	Възможна причина	Решение
Вилците не могат да бъдат повдигнати до максималната височина на повдигане	Недостатъчно количество хидравлично масло.	Добавете необходимото количество филтрирано хидравлично масло.
Вилците не могат да се върнат в най-ниското положение	1. Твърде много хидравлично масло. 2. Деформирани или блокирани ротационни части. 3. Блокирано бутало на багажника и направляващи втулки.	1. Отстранете съответното количество хидравлично масло. 2. Сменете частите.
Вилците не могат да се спускат след повдигане	1. Ненормална работа на устройството за разтоварване. 2. Деформирани или повредени части.	1. Настройте отново устройството за разтоварване, вижте "Обща проверка", втора точка. 2. Заменете деформираните и повредените части.
Изтичане на хидравлично масло	1. Повредено маслено уплътнение. 2. Повърхността на някои части е повредена или износена. 3. Разхлабени връзки/крепежни елементи.	1. Сменете масленото уплътнение. 2. Заменете повредените части. 3. Закрепете разхлабените връзки/крепежни елементи.
Вилците не могат да се повдигат	1. Вискозитетът на хидравличното масло е твърде висок или няма хидравлично масло. 2. В маслото има примеси. 3. Ненормална работа на устройството за разтоварване.	1. Сменете хидравличното масло. 2. Почистете замърсяванията и добавете ново хидравлично масло. 3. Настройте отново устройството за разтоварване, вижте "Обща проверка", втора точка.
Когато дръжката се разклати, вилците падат веднага след повдигането им. Дръжката се върща или вилците спадат значително след повдигането им	Клапанът на маслената помпа е блокиран от чужди тела.	Отворете клапана и извадете частите. Почистете частите и ги монтирайте отново.

ИЗХВЪРЛЯНЕ

Отработеното хидравлично масло трябва да се изхвърля по подходящ начин в съответствие с приложимите местни разпоредби.

INSTRUCIUNI DE SIGURANȚĂ



Avertisment: Citiți cu atenție manualul înainte de utilizare. Nerespectarea avertismentelor și instrucțiunilor poate duce la deteriorarea unității, vătămări corporale și/sau daune materiale. Păstrați manualul într-un loc sigur pentru consultare ulterioară.

- Citiți cu atenție instrucțiunile de utilizare înainte de a utiliza unitatea și cunoașteți toate caracteristicile acestui transpalette.
- Când coborâți furcile, asigurați-vă că ridicați puțin maneta și apoi coborâți furcile încet. Este interzis să trageți de pârghie cu forță mare, deoarece coborârea rapidă a furcilor poate provoca deteriorarea atât a unității, cât și a încărcăturii.
- Nu balansați mânerul la o viteză mare și cu o frecvență ridicată.
- Nu încărcăți încărcătura prea repede.
- Nu supraîncărcați furcile. Supraîncărcarea poate împiedica funcționarea normală a unității.
- Centrul de greutate al încărcăturii trebuie să fie la mijlocul furcilor. Sarcina trebuie redusă atunci când centrul de greutate al încărcăturii nu se află în mijlocul furcilor. Încărcătura deplasată poate cauza dezechilibrarea unității.
- Nu încărcăți mărfuri libere sau instabile.
- Nu puneți marfa pe furci pentru o perioadă lungă de timp.
- Atunci când unitatea nu este în funcțiune, asigurați-vă că furcile sunt în poziția cea mai joasă și că unitatea este deconectată de la sursa de alimentare.
- Este interzis tuturor persoanelor să stea în picioare sau să se așeze pe furci. Nu puneți nicio parte a corpului sub încărcătură.
- Unitatea trebuie să fie utilizată, întreținută și reparată în conformitate cu cerințele producătorului și nu trebuie să fie modificată sau să se monteze accesorii fără a se asigura că autocamionul este în continuare sigur.
- Nu folosiți unitatea în locuri insuficient iluminate. Iluminarea ambientală în zona de lucru trebuie să fie de cel puțin 50 lux.
- Nu parcați unitatea prin rotirea mânerului spre dreapta.
- Nu utilizați unitatea ca un cric de protecție.
- Nu ridicați furcile dacă încărcăturile sunt plasate prea aproape de marginea furcilor.
- Nu utilizați unitatea în atmosfere potențial explozive.
- În timpul funcționării unității, operatorul trebuie să acorde o atenție deosebită mâinilor și picioarelor pentru a evita riscul de a fi strivit.
- Operatorii trebuie să poarte haine de lucru, pantofi de siguranță și mănuși atunci când operează unitatea.
- Atunci când transportați unitatea cu camionul, unitatea trebuie să fie blocată pentru a preveni deplasarea acesteia.
- Atunci când utilizați unitatea pentru a transporta autovehicule, unitatea trebuie să fie deplasată încet pentru a asigura siguranța.
- Roțile, rulmenții și bușele unității sunt supuse uzurii. Înlocuiți-le ori de câte ori este necesar.
- Nu parcați unitatea pe pante sau în pasajele de urgență.
- Atunci când unitatea este utilizată pe pante, operatorul trebuie să manevreze cu atenție transpalettea pentru a se asigura că operatorul se află deasupra pantei.
- Atunci când transpalettea nu este utilizată, furcile trebuie coborâte în poziția cea mai joasă.
- Este interzisă oprirea unității pe pante.
- Nu parcați unitatea în locuri în care aceasta va bloca traficul sau va afecta activitatea.
- Nu utilizați unitatea în aer liber în condiții de ploaie.
- Este interzis operatorului să opereze unitatea în timp ce stă pe furci sau în picioare.
- Este interzisă efectuarea de viraje pe pante.
- Nu stivuiți încărcătura prea sus pentru a preveni căderea bunurilor sau răsturnarea unității.
- Nu utilizați unitatea pentru a transporta persoane.
- Personalul neinstruit trebuie să păstreze o distanță de siguranță față de zona de operare pentru a evita rănirea cauzată de defecțiuni bruște.
- Înainte ca unitatea să fie introdusă într-un lift, asigurați-vă că liftul poate suporta sarcina totală a transpalettei și a încărcăturii, precum și greutatea totală a operatorului și a altor persoane din lift. La intrarea în lift, persoanele trebuie să lase să intre mai întâi încărcătura, apoi operatorul. Ascensorul trebuie să fie gol atunci când transpalettea cu încărcătură urmează să intre sau să iasă din ascensor.
- Unitatea trebuie depozitată într-o zonă uscată și bine ventilată.
- Unitatea trebuie utilizată numai pe teren nealunecos, dur și plat. Evitați deplasarea unității peste gropi.
- În timpul funcționării, operatorul trebuie să fie atent pentru a evita orice obstacole din zona de lucru.

DATE TEHNICE

Model	BWR2511
Înălțimea maximă de ridicare	200 mm
Sarcina maximă	2500 kg
Lungimea totală	1543 mm
Lungimea furcii	1150 mm
Lățimea de lucru	550 mm
Greutate netă	56 kg

* Producătorul își rezervă dreptul de a aduce modificări minore designului și specificațiilor tehnice ale produselor fără notificare prealabilă, cu excepția cazului în care aceste modificări afectează semnificativ performanța și siguranța produselor. Piese descrise / ilustrate în paginile manualului pe care îl țineți în mâini pot viza și alte modele din gama de produse a producătorului cu caracteristici similare și pot să nu fie incluse în produsul pe care tocmai l-ați achiziționat.

* Pentru a asigura siguranța și fiabilitatea produsului, precum și valabilitatea garanției, toate lucrările de reparație, inspecție sau înlocuire, inclusiv întreținerea și ajustările speciale, trebuie efectuate numai de către tehnicienii ai departamentului de service autorizat al producătorului.

* Utilizați întotdeauna produsul cu echipamentul furnizat. Operarea produsului cu echipament neaprovizionat poate cauza defecțiuni sau chiar vătămări grave sau deces. Producătorul și importatorul nu sunt răspunzători pentru rănile și daunele rezultate din utilizarea unui echipament neconform.

ASEMBLAJ

1. Scoateți știftul de arc 2 (Fig. 1)
2. Introduceți mânerul 3 în punctul A. Conectați mânerul 3 cu corpul pompei 4 cu știftul de arc 2. (Fig. 1-2)
3. Introduceți lanțul 4 al mânerului prin orificiul central al știftului de arc 2. (Fig. 1-2)
4. Luați piulița cu șurub care se află la capătul lanțului 5 și fixați-o pe canelura plăcii cu pârghii 6. (Fig. 2-4)
5. Treceți știftul 1 prin știftul de arc 2 și fixați. (Fig. 1)
6. Rotiți mânerul în poziția de nivelare, scoateți știftul 7 și depozitați-l într-un loc sigur pentru următoarea utilizare. (Fig. 3)

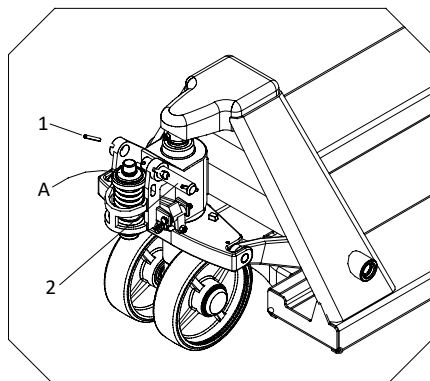


Fig. 1

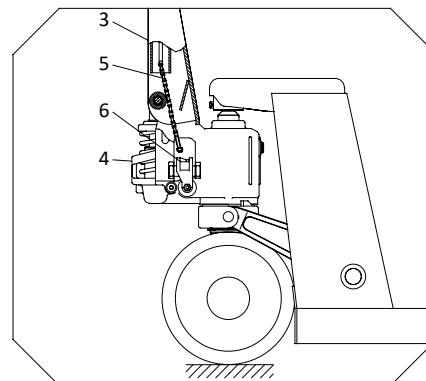


Fig. 2

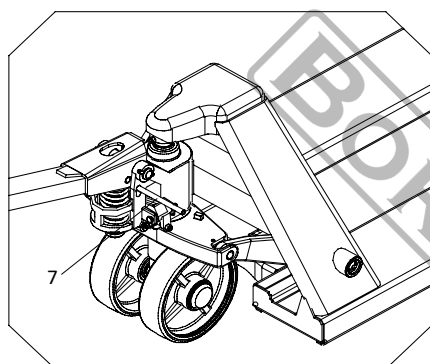


Fig. 3

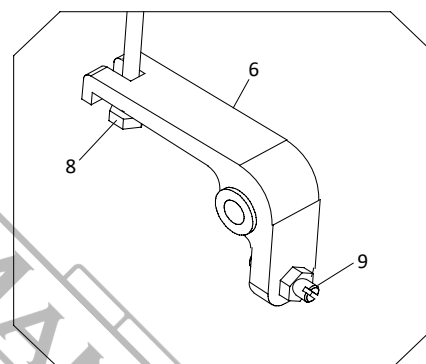


Fig. 4

VERIFICAREA PREOPERĂȚIONALĂ

Notă: A se vedea figura 5.

Verificare generală

- După asamblarea unității, verificați dacă unitatea funcționează corect prin legănarea mânerului și prin poziționarea manetei (1) în poziția de ridicare (2), eliberare (3) și coborâre (4).
- Șurubul 9 din fig. 4 este utilizat pentru reglarea unității.
 - În cazul în care furcile cad imediat după ce au fost ridicate, trebuie să rotiți puțin șurubul 9 în sensul invers acelor de ceasornic și apoi să încercați să acționați din nou unitatea până când furcile pot fi ridicate normal.
 - Dacă furcile nu pot fi coborâte după ce au fost ridicate, rotiți puțin șurubul 9 în sensul acelor de ceasornic și apoi încercați să acționați din nou unitatea până când furcile pot fi coborâte normal.
 - Piulița hexagonală externă de la șurubul 9 blochează unitatea. Înainte de reglare, deșurubați piulița hexagonală externă. După finalizarea ajustării, înșurubați piulița.

Sângerarea unității

- Dacă unitatea nu a fost utilizată pentru o perioadă lungă de timp, este posibil să fi pătruns aer în sistemul hidraulic. Deoarece acest lucru poate cauza probleme în timpul funcționării, aerisiți unitatea după cum urmează:
 - Rotiți maneta în poziția de coborâre și balansați mânerul de 4 până la 6 ori. Apoi, eliberați maneta. Dacă este necesar, acest proces poate fi repetat de mai multe ori până când unitatea poate funcționa normal.

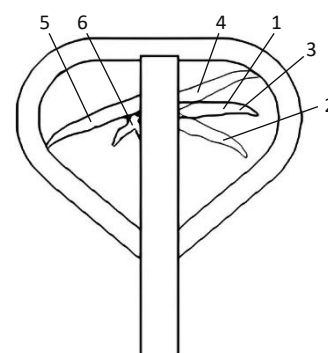


Fig. 5

INSTRUCIUNI DE UTILIZARE

Notă: A se vedea figura 5 (pagina anterioară) și figura 6.

- Înainte de a utiliza unitatea, asigurați-vă că greutatea încărcăturii nu depășește greutatea maximă de încărcare.
- Pentru a ridica încărcături, puneți maneta (1) în poziția de ridicare și balansați mânerul. (Fig. 5)
- Pentru a deplasa unitatea, poziționați maneta (1) în poziția liberă. Când maneta este în poziția liberă și mânerul este balansat, furcile nu vor fi ridicate sau coborâte.
- Pentru a coborî încărcăturile, puneți maneta (1) în poziția de coborâre. Furcile vor coborî automat.
- Atunci când pârghia (5) este plasată mai jos, unitatea va fi setată într-o stare de mișcare liberă.
- Când maneta (5) este plasată deasupra, unitatea va frâna.
- Maneta (6) este utilizată pentru eliberarea frânei.

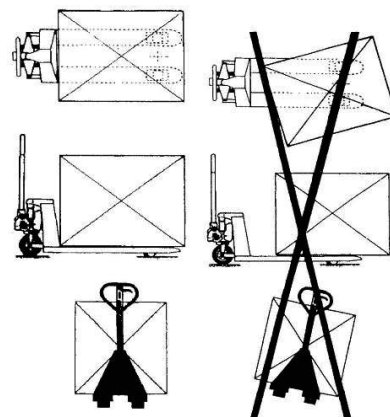


Fig. 6

ÎNTREȚINERE

Ulei hidraulic

- Cantitatea de ulei hidraulic de care are nevoie pompa de ulei este de aproximativ 250 ml (sau 0,25 kg).
- În conformitate cu criteriul ISO privind uleiul, uleiul recomandat este 32# atunci când temperatura mediului este -5~40°C. Uleiul recomandat este uleiul pentru temperaturi scăzute atunci când temperatura mediului este de -35~-5°C.

Informații importante

- Unitatea trebuie verificată zilnic și toate problemele constatate trebuie rezolvate imediat.
- Nu utilizați transpaletă defectă sau deteriorată.
- În cazul în care este necesară înlocuirea unei piese, noua piesă trebuie să fie furnizată de producătorul transpaletelor.
- Toate articulațiile rotative trebuie lubrifiate cu ulei de motor la fiecare trei luni. Acordați o atenție deosebită zonei dintre roată și axă.
- Pentru ca toate roțile să funcționeze fără probleme, asigurați-vă că nu există materiale străine blocate pe ele.

DEPANARE

Problemă	Cauza posibilă	Soluție
Furcile nu pot fi ridicate la înălțimea maximă de ridicare	Ulei hidraulic insuficient.	Adăugați cantitatea corespunzătoare de ulei hidraulic filtrat.
Furcile nu pot reveni la poziția cea mai joasă	1. Prea mult ulei hidraulic. 2. Părți rotative deformate sau blocate. 3. Piston de portbagaj blocat și buce de ghidare.	1. Îndepărtați cantitatea corespunzătoare de ulei hidraulic. 2. Înlocuiți piesele.
Furcile nu pot fi coborâte după ce au fost ridicate	1. Funcționare anormală a dispozitivului de descărcare. 2. Piese deformate sau deteriorate.	1. Reglați din nou dispozitivul de descărcare, a se vedea "Verificare generală", al doilea punct. 2. Înlocuiți piesele deformate și deteriorate.
Scurgeri de ulei hidraulic	1. Garnitura de ulei deteriorată. 2. Suprafața unor piese este deteriorată sau uzată. 3. Conexiuni/fixatori slăbiți.	1. Înlocuiți garnitura de ulei. 2. Înlocuiți piesele deteriorate. 3. Fixați conexiunile/elementele de fixare slăbite.
Furcile nu pot fi ridicate	1. Vâscozitatea uleiului hidraulic este prea mare sau nu există ulei hidraulic. 2. Există impurități în ulei. 3. Funcționarea anormală a dispozitivului de descărcare.	1. Înlocuiți uleiul hidraulic. 2. Eliminați impuritățile și adăugați ulei hidraulic nou. 3. Reglați din nou dispozitivul de descărcare, a se vedea "Verificare generală", al doilea punct.
Când mânerul este balansat, furcile cad imediat după ce sunt ridicate. Mânerul revine sau furcile scad semnificativ după ce sunt ridicate	Supapa pompei de ulei este blocată de corpuri străine.	Deschideți supapa și scoateți piesele. Curățați piesele și apoi reinstalați-le.

ELIMINARE

Uleiul hidraulic uzat trebuie eliminat în mod corespunzător în conformitate cu reglementările locale aplicabile.

UPUTE ZA SIGURNOST



Upozorenje: Pažljivo pročitajte priručnik prije upotrebe. Nepoštivanje upozorenja i uputa može rezultirati oštećenjem uređaja, tjelesnom ozljedom i/ili oštećenjem imovine. Priručnik čuvajte na sigurnom mjestu za buduću referencu.

- Pažljivo pročitajte upute za rad prije upotrebe uređaja i upoznajte se sa svim značajkama ovog paletnog kamiona.
- Pri spuštanju vilica, pazite da malo podignete polugu, a zatim polako spustite vilice. Zabranjeno je snažno povlačiti polugu, jer brzo spuštanje vilica može uzrokovati oštećenje i uređaja i tereta.
- Nemojte brzo i često ljuljati ručku.
- Nemojte prebrzo utovarivati teret.
- Ne preopterećujte vilice. Preopterećenje može spriječiti normalan rad uređaja.
- Težište tereta treba biti u sredini vilica. Opterećenje mora biti smanjeno kada težište tereta nije u sredini vilica. Pomaknuti teret može uzrokovati neravnotežu uređaja.
- Nemojte utovarivati labave ili nestabilne terete.
- Nemojte predugo držati teret na vilicama.
- Kada uređaj nije u radu, provjerite da su vilice u najnižem položaju i da je uređaj isključen iz napajanja.
- Svim osobama je zabranjeno stajanje ili sjedenje na vilicama. Ne stavljajte nijedan dio tijela ispod tereta.
- Uređaj se mora koristiti, održavati i popravljati prema zahtjevima proizvođača i ne smije se mijenjati ili opremati dodacima bez osiguranja sigurnosti kamiona.
- Ne koristite uređaj na nedovoljno osvijetljenim mjestima. Ambijentalno osvjjetljenje na radnom području mora biti barem 50 luksa.
- Ne parkirajte uređaj okretanjem ručke udesno.
- Ne koristite uređaj kao potporni krik.
- Ne podižite vilice ako su tereti postavljeni preblizu rubu vilica.
- Ne koristite uređaj u potencijalno eksplozivnim atmosferama.
- Tijekom rada uređaja, operator treba posebno paziti na ruke i noge kako bi izbjegao rizik od zgnječenja.
- Operatori moraju nositi radnu odjeću, sigurnosne cipele i rukavice prilikom rada s uređajem.
- Prilikom prijevoza uređaja kamionom, uređaj se mora zaključati kako bi se spriječilo pomicanje.
- Prilikom korištenja uređaja za prijevoz motornih vozila, uređaj se mora kretati polako radi osiguranja sigurnosti.
- Kotači, ležajevi i bušenja uređaja podložni su trošenju. Zamijenite ih kad god je potrebno.
- Ne parkirajte uređaj na nagibima ili u hitnim prolazima.
- Kada se jedinica koristi na nagibima, operator treba pažljivo upravljati paletnim kamionom kako bi osigurao da je operator na vrhu nagiba.
- Kada paletni kamion nije u upotrebi, vilice treba spustiti na najnižu poziciju.
- Zabranjeno je zaustavljati jedinicu na nagibima.
- Ne parkirajte jedinicu na mjestima gdje će blokirati promet ili utjecati na rad.
- Ne koristite jedinicu na otvorenom u kišnim uvjetima.
- Zabranjeno je operatoru upravljati jedinicom dok sjedi ili stoji na vilicama.
- Zabranjeno je skretanje na nagibima.
- Ne gomilajte teret previsoko kako biste spriječili padanje robe ili prevrtanje jedinice.
- Ne koristite jedinicu za prijevoz ljudi.
- Neobučeno osoblje mora držati sigurnu udaljenost od radnog područja kako bi izbjeglo ozljede uzrokovane iznenadnim kvarovima.
- Prije nego što jedinica bude gurnuta u dizalo, osigurajte da dizalo može izdržati ukupno opterećenje paletnog kamiona i tereta, kao i ukupnu težinu operatora i drugog osoblja na dizalu. Prilikom ulaska u dizalo, ljudi trebaju pustiti teret da prvo uđe, a zatim operator. Dizalo treba biti prazno kada paletni kamion s teretom ulazi ili izlazi iz dizala.
- Jedinica se treba čuvati na suhom i dobro prozračenom području.
- Jedinica se smije koristiti samo na podlozi koja nije skliska, tvrda i ravna. Izbjegavajte kretanje jedinice preko rupa.
- Tijekom rada, operator mora biti oprezan kako bi izbjegao prepreke na radnom području.

TEHNIČKI PODACI

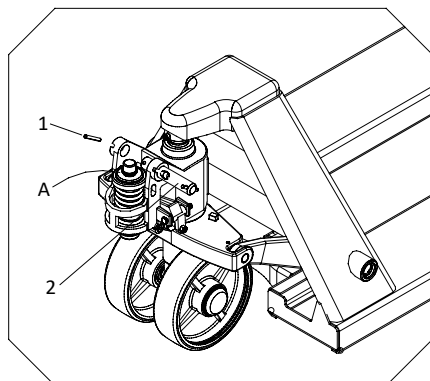
Model	BWR2511
Maksimalna visina dizanja	200 mm
Maksimalno opterećenje	2500 kg
Ukupna duljina	1543 mm
Duljina vilica	1150 mm
Radna širina	550 mm
Neto težina	56 kg

* Proizvođač zadržava pravo na manje promjene u dizajnu proizvoda i tehničkim specifikacijama bez prethodne najave, osim ako te promjene značajno utječu na performanse i sigurnost proizvoda. Dijelovi opisani / prikazani na stranicama priručnika koji držite u rukama također se mogu odnositi na druge modele proizvodne linije proizvođača sličnih značajki i možda nisu uključeni u proizvod koji ste upravo nabavili.

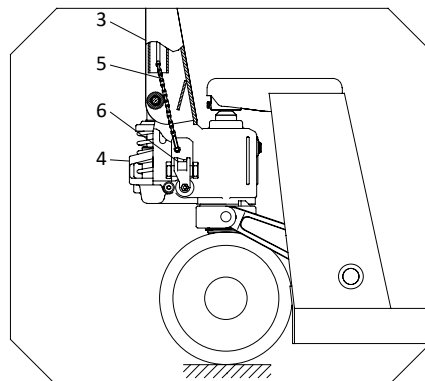
* Da bi se osigurala sigurnost i pouzdanost proizvoda te valjanost jamstva, sve popravke, inspekcije ili zamjene, uključujući održavanje i posebna podešavanja, moraju se obavljati samo od strane tehničara ovlaštenog servisnog odjela proizvođača.

* Uvijek koristite proizvod s priloženom opremom. Korištenje proizvoda s nepriloženom opremom može uzrokovati kvarove ili čak ozbiljne ozljede ili smrt. Proizvođač i uvoznik neće biti odgovorni za ozljede i štetu nastalu korištenjem neusklađene opreme.

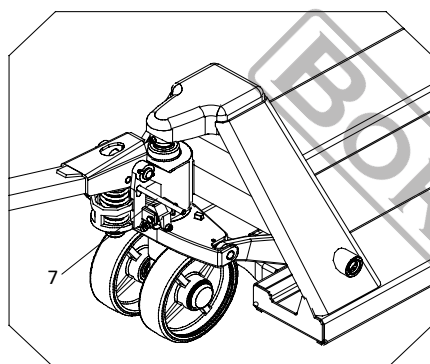
1. Izvucite oprugu 2 (Slika 1)
2. Umetnite ručku 3 na točku A. Povežite ručku 3 s tijelom pumpe 4 pomoću opruge 2. (Slika 1-2)
3. Provedite lanac 4 ručke kroz srednju rupu opruge 2. (Slika 1-2)
4. Uzmite vijčanu maticu koja se nalazi na kraju lanca 5 i pričvrstite je na utor na ploči poluge 6. (Slika 2-4)
5. Provedite čep 1 kroz oprugu 2 i pričvrstite. (Slika 1)
6. Okrenite ručku u vodoravni položaj, izvucite čep 7 i spremite ga na sigurno mjesto za sljedeću upotrebu. (Slika 3)



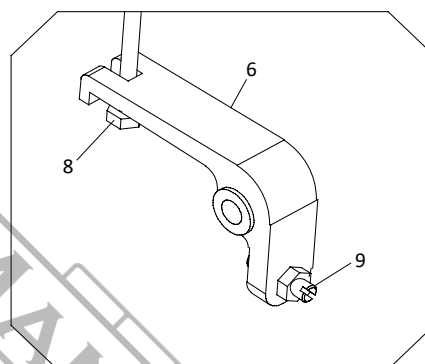
Slika



Slika



Slika



Slika

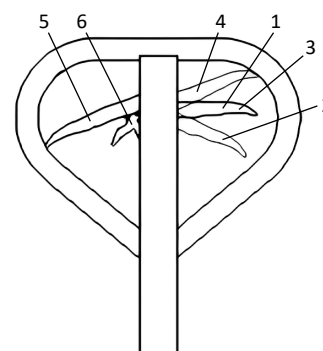
PROVJERA PRIJE RADA

V h
 \

- Nakon što je jedinica sastavljena, provjerite radi li jedinica ispravno tako da pravilno ljuljate ručku i postavite polugu (1) u položaje podizanja (2), slobodno (3) i spuštanja (4).
- Vijak 9 na slici 4 koristi se za podešavanje jedinice.
 - Ako vilice odmah padnu nakon podizanja, trebate malo okrenuti vijak 9 suprotno od kazaljke na satu, a zatim ponovno pokušati raditi s jedinicom dok vilice ne mogu normalno biti podignute.
 - Ako vilice ne mogu biti spuštene nakon podizanja, malo okrenite vijak 9 u smjeru kazaljke na satu, a zatim pokušajte ponovno raditi s jedinicom dok vilice ne mogu normalno biti spuštene.
 - Vanjska šesterokutna matica na vijku 9 zaključava jedinicu. Prije podešavanja, otpustite vanjsku šesterokutnu maticu. Nakon završetka podešavanja, zategnite maticu.

@

- Ako jedinica nije korištena dulje vrijeme, zrak se može nakupiti u hidrauličkom sustavu. Budući da to može uzrokovati probleme tijekom rada, ispuštanje zraka iz jedinice se provodi na sljedeći način:
 - Okrenite polugu u položaj spuštanja i ljuljajte ručku 4 do 6 puta. Zatim pustite polugu. Ako je potrebno, ovaj postupak se može ponoviti nekoliko puta dok jedinica ne može normalno raditi.

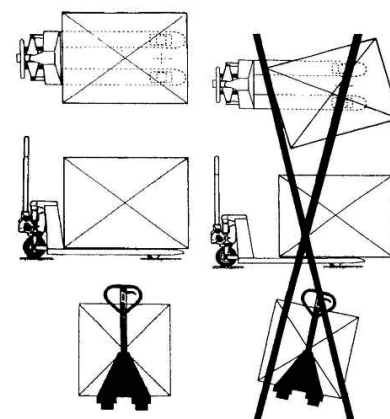


Slika 5

UPUTE ZA UPOTREBU

Napomena: Pogledajte sliku 5 (prethodna stranica) i sliku 6.

- Prije rada s uređajem, provjerite da teretna težina ne prelazi maksimalnu nosivu težinu.
- Da biste podigli terete, postavite polugu (1) u položaj za podizanje i zatresite ručku. (Slika 5)
- Da biste premjestili jedinicu, postavite polugu (1) u slobodan položaj. Kada je poluga u slobodnom položaju i ručka se nagne, viljuške se neće podizati ili spuštati.
- Da biste smanjili opterećenje, postavite polugu (1) u položaj spuštanja. Vilice će se automatski spustiti.
- Kada se poluga (5) postavi dolje, jedinica će biti postavljena u stanje slobodnog kretanja.
- Kada je poluga (5) postavljena iznad, jedinica će kočiti.
- Poluga (6) se koristi za otpuštanje kočnice.



Slika 6

ODRŽAVANJE

Hidraulično ulje

- Količina hidrauličnog ulja koju pumpa za ulje treba je oko 250 ml (ili 0,25 kg).
- Prema ISO kriteriju ulja, preporučeno ulje je 32# kada je temperatura okoline -5~40°C. Preporučeno ulje je ulje niske temperature kada je temperatura okoline -35~-5°C.

Važne informacije

- Jedinica treba biti provjerena svakodnevno i sve pronađene probleme treba odmah riješiti.
- Nemojte koristiti neispravne ili oštećene paletne viljuškare.
- Ako je potrebno zamijeniti bilo koji dio, novi dio treba biti osiguran od strane proizvođača paletnog kamiona.
- Svi rotacijski spojevi trebaju biti podmazani motornim uljem svaka tri mjeseca. Posebnu pažnju obratite na područje između kotača i osovine.
- Da bi se svi kotači glatko okretali, provjerite da na njima nema stranih materijala.

RJEŠAVANJE PROBLEMA

Problem	Mogući uzrok	Rješenje
Vilice se ne mogu podići do maksimalne visine podizanja	Nedovoljna hidraulična ulja.	Dodajte odgovarajuću količinu filtriranog hidrauličnog ulja.
Vilice se ne mogu vratiti u najniži položaj.	1. Previše hidrauličnog ulja. 2. Deformirani ili blokirani rotacijski dijelovi. 3. Blokirani klipni klip i vodilice.	1. Uklonite odgovarajuću količinu hidrauličnog ulja. 2. Zamijenite dijelove.
Vilice se ne mogu spustiti nakon što su podignute	1. Nepravilan rad uređaja za istovar. 2. Deformirani ili oštećeni dijelovi.	1. Ponovno podesite uređaj za istovar, pogledajte "Opća provjera", druga točka. 2. Zamijenite deformirane i oštećene dijelove.
Curenje hidrauličnog ulja	1. Oštećeni brtveni prsten. 2. Površina nekih dijelova je oštećena ili istrošena. 3. Labave veze/sponice.	1. Zamijenite brtveni prsten. 2. Zamijenite oštećene dijelove. 3. Zategnite labave veze/sponice.
Vilice se ne mogu podići	1. Viskoznost hidrauličnog ulja je previsoka ili nema hidrauličnog ulja. 2. U ulju se nalaze nečistoće. 3. Nepravilan rad uređaja za istovar.	1. Zamijenite hidraulično ulje. 2. Očistite nečistoće i dodajte novo hidraulično ulje. 3. Ponovno podesite uređaj za istovar, pogledajte "Opća provjera", druga točka.
Kada se ručka nagne, vilice odmah padaju nakon što su podignute. Ručka se vraća ili vilice značajno padaju nakon što su podignute	Ventil uljnog crpke je blokiran stranim tijelom.	Otvorite ventil i izvadite dijelove. Očistite dijelove i zatim ih ponovno instalirajte.

ODLAGANJE

Otpadno hidraulično ulje mora se pravilno zbrinuti prema lokalnim propisima koji se primjenjuju.

BIZTONSÁGI ÚTMUTATÓ



Figyelem: Használat előtt alaposan olvassa el a használati útmutatót. A figyelmeztetések és utasítások figyelmen kívül hagyása a készülék károsodásához, fizikai sérüléshez és/vagy anyagi kárhoz vezethet. A használati útmutatót biztonságos helyen tárolja a jövőbeli hivatkozás érdekében.

- A működési utasításokat alaposan olvassa el a készülék üzemeltetése előtt, és ismerkedjen meg a raklapemelő összes funkciójával.
- A villák leengedésekor ügyeljen arra, hogy a kart egy kicsit megemelje, majd lassan engedje le a villákat. Tilos a kart nagy erővel húzni, mivel a villák gyors leengedése a készülék és a rakomány károsodását okozhatja.
- Ne rázza a kart nagy sebességgel és gyakorisággal.
- Ne terhelje a rakományt túl gyorsan.
- Ne terhelje túl a villákat. A túlterhelés megakadályozhatja a készülék normális működését.
- A rakomány súlypontjának a villák közepén kell lennie. A rakományt csökkenteni kell, ha a rakomány súlypontja nem a villák közepén van. A eltolódott rakomány egyensúlyhiányt okozhat.
- Ne terheljen laza vagy instabil árukat.
- Ne helyezze az árukat a villákra hosszú időre.
- Amikor a készülék nincs üzemeltetés alatt, győződjön meg arról, hogy a villák a legalacsonyabb pozícióban vannak, és a készülék le van választva az áramellátásról.
- Minden személy számára tilos a villákon állni vagy ülni. Ne helyezzen semmilyen testrészt a rakomány alá.
- A készüléket a gyártó előírásainak megfelelően kell használni, karbantartani és javítani, és nem szabad módosítani vagy kiegészítéseket felszerelni anélkül, hogy biztosítaná, hogy a raklapemelő továbbra is biztonságos.
- Ne üzemeltesse a készüléket elégtelenül megvilágított helyeken. A munkaterületen a környezeti világításnak legalább 50 luxnak kell lennie.
- Ne parkolja a készüléket úgy, hogy a kart jobbra fordítja.
- Ne használja a készüléket ütköző emelőként.
- Ne emelje meg a villákat, ha a rakományok túl közel vannak a villák széléhez.
- Ne használja a készüléket potenciálisan robbanásveszélyes légkörben.
- A készülék üzemeltetése során az üzemeltetőnek különös figyelmet kell fordítania a kezeire és lábaira, hogy elkerülje a zúzódás kockázatát.
- Az üzemeltetőnek munkaruhát, biztonsági cipőt és kesztyűt kell viselniük a készülék üzemeltetésekor.
- Amikor a készüléket teherautóval szállítják, a készüléket le kell zárni, hogy megakadályozzák a mozgását.
- Amikor a készüléket motoros járművek szállítására használják, a készüléket lassan kell mozgatni a biztonság érdekében.
- A készülék kerekek, csapágyak és perselyek kopásnak vannak kitéve. Cserélje ki őket, amikor szükséges.
- Ne parkolja a készüléket lejtőkön vagy vész kijáratokban.
- Amikor a készüléket lejtőkön használják, az üzemeltetőnek óvatosan kell üzemeltetnie a raklapemelőt, hogy biztosítsa, hogy az üzemeltető a lejtő tetején legyen.
- Amikor a raklapemelő nincs használatban, a villákat a legalacsonyabb pozícióba kell engedni.
- Tilos a készüléket lejtőkön megállítani.
- Ne parkolja a készüléket olyan helyeken, ahol az forgalmat blokkol vagy befolyásolja a munkát.
- Ne üzemeltesse a készüléket kültéren esős időjárási körülmények között.
- Tilos az üzemeltetőnek a készüléket úgy működtetni, hogy ül vagy áll a villákon.
- Tilos a lejtőkön kanyarodni.
- Ne halmozza fel a rakományt túl magasra, hogy elkerülje az áruk leesését vagy a készülék felborulását.
- Ne használja a készüléket emberek szállítására.
- A képzetlen személyzetnek biztonságos távolságot kell tartania a működési területtől, hogy elkerülje a hirtelen meghibásodás okozta sérüléseket.
- Mielőtt a készüléket egy liftbe tolná, győződjön meg arról, hogy a lift elbírja a raklapemelő és a rakomány összes súlyát, valamint az üzemeltető és más személyzet összsúlyát a liften. A liftbe való belépéskor az embereknek először a rakományt kell beengedniük, majd az üzemeltetőt. A liftnak üresnek kell lennie, amikor a raklapemelő rakománnyal belép vagy kilép a liftből.
- A készüléket száraz és jól szellőző helyen kell tárolni.
- A készüléket csak csúszásmentes, kemény és sík talajon szabad használni. Kerülje el a készülék mozgását gödrökön.
- Üzemeltetés közben az üzemeltetőnek óvatosságnak kell lennie, hogy elkerülje az akadályokat a munkaterületen.

TECHNIKAI ADATOK

Modell	BWR2511
Maximális emelési magasság	200 mm
Maximális terhelés	2500 kg
Teljes hossz	1543 mm
Villa hossza	1150 mm
Munkaszélesség	550 mm
Nettó súly	56 kg

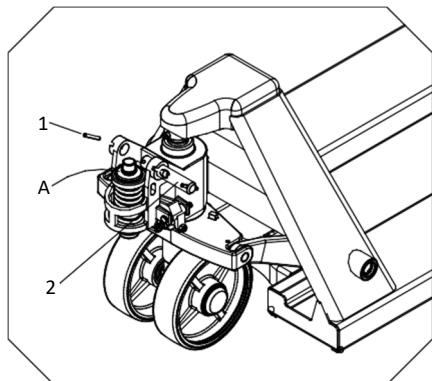
* A gyártó fenntartja a jogot, hogy előzetes értesítés nélkül kisebb változtatásokat végezzen a termék tervezésében és műszaki specifikációjában, kivéve, ha ezek a változtatások jelentősen befolyásolják a termékek teljesítményét és biztonságát. A kézikönyvben leírt / illusztrált alkatrészek más modellekre is vonatkozhatnak a gyártó termékcsaládjában, hasonló jellemzőkkel, és nem biztos, hogy benne vannak a frissen beszerzett termékekben.

* A termék biztonságának és megbízhatóságának, valamint a garancia érvényességének biztosítása érdekében minden javítást, ellenőrzést vagy cserét, beleértve a karbantartást és a különleges beállításokat, kizárólag a gyártó hivatalos szervizosztályának technikusai végezhetnek.

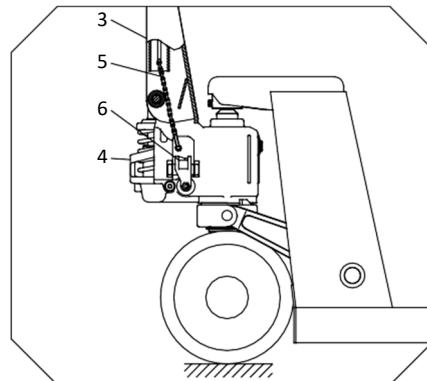
* Mindig a mellékelt berendezéssel használja a terméket. A termék nem megfelelő berendezéssel történő üzemeltetése meghibásodást vagy akár súlyos sérülést vagy halált okozhat. A gyártó és az importőr nem vállal felelősséget a nem megfelelő berendezés használatából eredő sérülésekért és károkat.

ÖSSZESZERELÉS

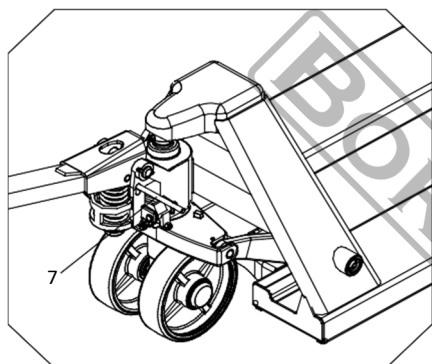
1. Húzza ki a rugós csapot 2 (1. ábra)
2. Helyezze be a fogantyút 3 az A pontra. Csatlakoztassa a fogantyút 3 a szivattyú testéhez 4 a rugós csap 2 segítségével. (1-2. ábra)
3. Húzza át a fogantyú láncát 4 a rugós csap 2 középső lyukán. (1-2. ábra)
4. Vegye a lánc 5 végén lévő csavarnyájakot, és akassza a karlemez 6 horonyába. (2-4. ábra)
5. Húzza át a csapot 1 a rugós csapon 2, és rögzítse. (1. ábra)
6. Fordítsa a fogantyút vízszintes helyzetbe, húzza ki a 7-es csapot, és tárolja biztonságos helyen a következő használatra. (3. ábra)



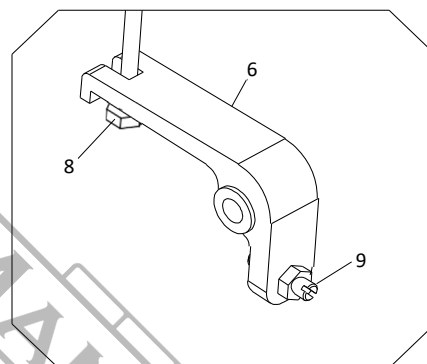
1. ábra



2. ábra



3. ábra



4. ábra

ELŐKÉSZÍTŐ ELLENŐRZÉS

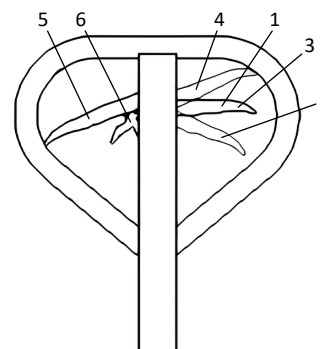
Megjegyzés: Lásd az 5. ábrát.

Általános ellenőrzés

- Miután az egység össze van szerelve, ellenőrizze, hogy az egység megfelelően működik-e a fogantyú megdöntésével és a kar (1) emelési (2), szabad (3) és süllyesztési (4) pozícióba állításával.
- A 9-es csavar a 4. ábrában az egység beállítására szolgál.
 - Ha a villák azonnal leesnek emelés után, akkor a 9-es csavart egy kicsit óramutató járásával ellentétes irányba kell forgatni, majd próbálja meg újra működtetni az egységet, amíg a villák normálisan emelhetők.
 - Ha a villák nem süllyednek le emelés után, akkor a 9-es csavart egy kicsit az óramutató járásával megegyező irányba kell forgatni, majd próbálja meg újra működtetni az egységet, amíg a villák normálisan süllyedhetnek.
 - A 9-es csavarnál lévő külső hatszögletű anya rögzíti az egységet. Beállítás előtt lazítsa meg a külső hatszögletű anyát. A beállítás befejezése után húzza meg az anyát.

A rendszer légtelenítése

- Ha az egységet hosszú ideig nem használták, levegő kerülhetett a hidraulikus rendszerbe. Mivel ez problémákat okozhat a működés során, a következőképpen légtelenítse az egységet:
 - Fordítsa a kart a süllyesztési pozícióba, és rázza meg a fogantyút 4-6 alkalommal. Ezután engedje el a kart. Szükség esetén ezt a folyamatot többször meg lehet ismételni, amíg az egység normálisan működik.

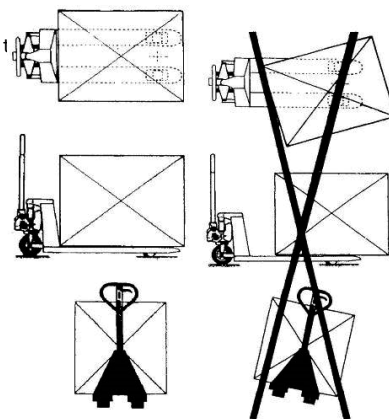


5. ábra

MŰKÖDÉSI UTASÍTÁSOK

Megjegyzés: Lásd az 5. ábrát (előző oldal) és a 6. ábrát.

- Mielőtt üzemeltetné az egységet, győződjön meg arról, hogy a rakomány súlya nem haladja meg a maximális terhelést.
- A terhek emeléséhez állítsa a kart (1) emelési pozícióba, és rázza meg a fogantyút. (5. ábra)
- Az egység mozgatásához állítsa a kart (1) szabad pozícióba. Amikor a kar a szabad pozícióban van, és a fogantyút rázza, a villák nem emelkednek vagy süllyednek.
- A terhek süllyesztéséhez állítsa a kart (1) süllyesztési pozícióba. A villák automatikusan le fognak süllyedni.
- Amikor a kar (5) alul van, az egység szabad mozgásra áll be.
- Amikor a kar (5) felül van, az egység fékező.
- A kar (6) a fék kiengedésére szolgál.



6. ábra

KARBANTARTÁS

Hidraulikus olaj

- A hidraulikus olaj mennyisége, amelyre az olajszivattyúnak szüksége van, körülbelül 250 ml (vagy 0,25 kg).
- Az ISO olajkritérium szerint a javasolt olaj 32#, ha a környezeti hőmérséklet -5~40°C. A javasolt olaj alacsony hőmérsékletű olaj, ha a környezeti hőmérséklet -35~-5°C.

Fontos információ

- Az egységet naponta ellenőrizni kell, és minden észlelt problémát azonnal meg kell oldani.
- Ne használjon hibás vagy sérült raklapemelőket.
- Ha bármely alkatrész cseréje szükséges, az új alkatrészt a raklapemelő gyártójától kell beszerezni.
- Minden forgócsatlakozót háromhavonta motorolajjal kell kenni. Különös figyelmet kell fordítani a kerék és a tengely közötti területre.
- Annak érdekében, hogy minden kerék simán fusson, győződjön meg arról, hogy nincs idegen anyag, amely beragadt volna rájuk.

HIBAKERESÉS

Probléma	Lehetséges ok	Megoldás
A villák nem emelhetők a maximális emelési magasságra	Insufficient hydraulic oil.	Adjon hozzá megfelelő mennyiségű szűrt hidraulikus olajat.
A villák nem térnek vissza a legalacsonyabb pozícióba	1. Túl sok hidraulikus olaj. 2. Torzult vagy elzáródott forgóalkatrészek. 3. Elzáródott törzspisztoly és vezető hüvelyek.	1. Távolítsa el megfelelő mennyiségű hidraulikus olajat. 2. Cserélje ki az alkatrészeket.
A villák nem süllyednek le emelés után	1. Az üritőberendezés rendellenes működése. 2. Torzult vagy sérült alkatrészek.	1. Állítsa be újra az üritőberendezést, lásd "Általános ellenőrzés", második pont. 2. Cserélje ki a torzult és sérült alkatrészeket.
Hidraulikus olaj szivárgás	1. Sérült olaj tömítés. 2. Néhány alkatrész felülete sérült vagy kopott. 3. Laza csatlakozások/ rögzítők.	1. Cserélje ki az olaj tömítést. 2. Cserélje ki a sérült alkatrészeket. 3. Húzza meg a meglazult csatlakozásokat/rögzítőket.
A villák nem emelkednek	1. A hidraulikus olaj viszkozitása túl magas, vagy nincs hidraulikus olaj. 2. Szennyeződések vannak az olajban. 3. Az üritőberendezés rendellenes működése.	1. Cserélje ki a hidraulikus olajat. 2. Tisztítsa meg a szennyeződések, és adjon hozzá új hidraulikus olajat. 3. Állítsa be újra az üritőberendezést, lásd "Általános ellenőrzés", második pont.
Amikor a kart megmozdítják, a villák azonnal leesnek, miután felemelték. A kar visszatér, vagy a villák jelentősen leesnek, miután felemelték	Az olajszivattyú szelepe idegen anyag által elzáródott.	Nyissa ki a szelepet, és vegye ki az alkatrészeket. Tisztítsa meg az alkatrészeket, majd szerelje vissza őket.

ELHELYEZÉS

A hulladék hidraulikus olajat megfelelően kell ártalmatlanítani a helyi vonatkozó előírásoknak megfelelően.

ΕΓΓΥΗΣΗ

EL

Ο εξοπλισμός αποθήκης έχει κατασκευαστεί με αυστηρά πρότυπα που έχει θέσει η εταιρεία και συνάδουν με τα ευρωπαϊκά πρότυπα ποιότητας. Για τον εξοπλισμό αποθήκης παρέχεται περίοδος εγγύησης 12 μηνών. Η ισχύς της εγγύησης ξεκινά από την ημερομηνία αγοράς του προϊόντος. Αποδεικτικό του δικαίωματος της εγγύησης αποτελεί το παραστατικό αγοράς του εξοπλισμού αποθήκης (απόδειξη λιανικής ή τιμολόγιο). Σε καμιά περίπτωση η εταιρεία δεν καλύπτει τη σχετική δαπάνη ανταλλακτικών και εργασίας εάν και εφόσον δε συνοδεύεται από αντίγραφο του παραστατικού. Σε περίπτωση που η επισκευή πρέπει να γίνει στο service μας η δαπάνη μεταφοράς (από και προς) βαρύνει εξ' ολοκλήρου τον αποστολέα. Ο εξοπλισμός αποθήκης αποστέλλεται για την επισκευή του στην εταιρεία ή σε εξουσιοδοτημένο συνεργείο με τον ενδεδειγμένο τρόπο και μέσο μεταφοράς.

ΕΞΑΙΡΕΣΕΙΣ ΚΑΙ ΠΕΡΙΟΡΙΣΜΟΙ ΤΗΣ ΕΓΓΥΗΣΗΣ:

- 1) Εξαρτήματα που φθείρονται φυσιολογικά από τη χρήση τους.
- 2) Εξοπλισμός αποθήκης που έχει υποστεί ζημιές από τη μη συμμόρφωση με τις οδηγίες του κατασκευαστή.
- 3) Εξοπλισμός αποθήκης με ελλιπή συντήρηση ή φροντίδα.
- 4) Χρήση μη ενδεδειγμένων εξαρτημάτων/αναλωσίμων.
- 5) Εξοπλισμός αποθήκης που έχει δοθεί χωρίς επιβάρυνση.
- 6) Βλάβη που προήλθε από λανθασμένη συναρμολόγηση.
- 7) Βλάβη που οφείλεται σε κακή ποιότητα λιπαντικό.
- 8) Βλάβη από πλημμελή καθαρισμό του εξοπλισμού.
- 9) Εξοπλισμός αποθήκης που έχει υποστεί τροποποιήσεις – αλλαγές ή έχει ανοιχτεί από μη εξουσιοδοτημένο προσωπικό.
- 10) Σπασμένα μέρη/εξαρτήματα εξαιτίας μη ορθής χρήσης.
- 11) Εξοπλισμός αποθήκης που χρησιμοποιείται για ενοίκιαση.

Η εγγύηση καλύπτει αποκλειστικά τη δωρεάν αντικατάσταση του εξαρτήματος που έχει κατασκευαστικό ελάττωμα ή αστοχία υλικού. Σε περίπτωση έλλειψης ανταλλακτικού η εταιρεία διατηρεί το δικαίωμα αντικατάστασης του εξοπλισμού αποθήκης με άλλο αντίστοιχο μοντέλο. Μετά τη διεκπεραίωση εγγύησης δεν επιμηκύνεται ούτε ανανεώνεται ο χρόνος εγγύησης του εξοπλισμού αποθήκης. Ο εξοπλισμός αποθήκης ή τα ανταλλακτικά τα οποία αντικαθίστανται παραμένουν στην κατοχή της εταιρείας μας. Άλλες απαιτήσεις, εκτός από αυτές που αναφέρονται σε αυτό το έντυπο εγγύησης επισκευής του εξοπλισμού αποθήκης, δεν ισχύουν. Για αυτήν την εγγύηση ισχύει το ελληνικό δίκαιο.

WARRANTY

EN

The warehouse equipment has been manufactured according to strict standards set by our company, which are aligned with the respective European quality standards. The warehouse equipment is provided with a warranty period of 12 months. The warranty is valid from the date of purchase of the product. Proof of the warranty right is the purchase document of the warehouse equipment (retail receipt or invoice). Under no circumstances shall the company cover the relevant cost of spare parts and respective required working hours unless a copy of the purchase document is presented. In case the repair has to be done by our service department the cost of transportation (to and from) is entirely borne by the sender (client). The said equipment must be sent for repair to the company or to an authorized workshop in the appropriate way and means of transport.

WARRANTY EXEMPTIONS AND RESTRICTIONS:

- 1) Spare parts that wear out naturally as a consequence of being used.
- 2) Warehouse equipment damaged as a result of non-compliance with the instructions of the manufacturer.
- 3) Warehouse equipment poorly maintained or taken care of.
- 4) Use of improper spare parts or accessories.
- 5) Warehouse equipment given to third entities free of charge.
- 6) Damage as a result of mistaken assembly.
- 7) Damage as a result of poor quality of lubricant.
- 8) Damage as a result of not cleaning the equipment as required.
- 9) Equipment that has been modified or disassembled by unauthorized personnel.
- 10) Broken parts/components as a result of inappropriate use.
- 11) Equipment used for rent.

The warranty covers only the free of charge replacement of the component that presents a manufacturing defect or material failure. In case of lack of a specific spare part the company reserves the right to replace the equipment with another of the same kind. After all warranty procedures have been concluded, the warranty period of the equipment shall not be extended or renewed. The spare parts or equipment that are replaced remain in the possession of our company. Requirements, other than those mentioned in this warranty form, regarding repairing a piece of equipment or damage thereof, do not apply. Greek law and relative regulations apply to this warranty.

GARANTIE

FR

L'équipement d'entrepôt a été fabriqué conformément aux normes strictes établies par notre société, qui sont alignées sur les normes de qualité européennes respectives. Le matériel de magasinage est assorti d'une période de garantie de 12 mois. La garantie est valable à partir de la date d'achat du produit. La preuve du droit à la garantie est le document d'achat de l'entrepôt (ticket de caisse ou facture). La société ne couvrira en aucun cas le coût des pièces de rechange et des heures de travail nécessaires si une copie du document d'achat n'est pas présentée. Si la réparation doit être effectuée par notre service après-vente, les frais de transport (aller et retour) sont entièrement à la charge de l'expéditeur (client). Le matériel en question doit être envoyé pour réparation à l'entreprise ou à un atelier agréé par le moyen de transport approprié.

EXEMPTIONS ET RESTRICTIONS DE GARANTIE:

- 1) Les pièces de rechange qui s'usent naturellement en raison de leur utilisation.
- 2) Le matériel d'entrepôt endommagé à la suite du non-respect des instructions du fabricant.
- 3) Matériel d'entrepôt mal entretenu ou mal soigné.
- 4) Utilisation de pièces de rechange ou d'accessoires inappropriés.
- 5) Matériel d'entrepôt remis gratuitement à des tiers.
- 6) Dommages résultant d'un montage erroné.
- 7) Dommages dus à la mauvaise qualité du lubrifiant.
- 8) Les dommages résultant d'un nettoyage insuffisant de l'équipement.
- 9) Matériel modifié ou démonté par du personnel non autorisé.
- 10) Les pièces/composants cassés à la suite d'une utilisation inappropriée.
- 11) Matériel utilisé en location.

La garantie couvre uniquement le remplacement gratuit du composant qui présente un défaut de fabrication ou une défaillance matérielle. En cas d'absence d'une pièce de rechange spécifique, l'entreprise se réserve le droit de remplacer l'équipement par un autre du même type. Après la conclusion de toutes les procédures de garantie, la période de garantie de l'équipement ne sera ni prolongée ni renouvelée. Les pièces de rechange ou le matériel remplacés restent en possession de notre société. Les exigences, autres que celles mentionnées dans le présent formulaire de garantie, concernant la réparation d'une pièce d'équipement ou de son endommagement, ne s'appliquent pas. La loi grecque et les réglementations correspondantes s'appliquent à cette garantie.

GARANZIA

IT

Le attrezzature di magazzino sono state prodotte secondo i rigorosi standard stabiliti dalla nostra azienda, che sono allineati con i rispettivi standard di qualità europei. L'attrezzatura di magazzino è coperta da una garanzia di 12 mesi. La garanzia è valida dalla data di acquisto del prodotto. La prova del diritto alla garanzia è il documento di acquisto dell'attrezzatura di magazzino (scontrino fiscale o fattura). In nessun caso l'azienda coprirà il relativo costo dei pezzi di ricambio e delle rispettive ore di lavoro necessarie se non viene presentata una copia del documento di acquisto. Nel caso in cui la riparazione debba essere effettuata dal nostro servizio di assistenza, il costo del trasporto (andata e ritorno) è interamente a carico del mittente (cliente). L'apparecchiatura in questione deve essere inviata per la riparazione all'azienda o a un'officina autorizzata con le modalità e i mezzi di trasporto appropriati.

ECCEZIONI E LIMITAZIONI ALLA GARANZIA:

- 1) Pezzi di ricambio che si usurano naturalmente in seguito all'utilizzo.
- 2) Attrezzature di magazzino danneggiate a causa del mancato rispetto delle istruzioni del produttore.
- 3) Attrezzature di magazzino sottoposte a scarsa manutenzione o cura.
- 4) Utilizzo di parti di ricambio o accessori impropri.
- 5) Attrezzature di magazzino cedute a terzi a titolo gratuito.
- 6) Danneggiamento dovuto a un montaggio errato.
- 7) Danni causati dalla scarsa qualità del lubrificante.
- 8) Danni dovuti alla mancata pulizia dell'attrezzatura come richiesto.
- 9) Apparecchiature modificate o smontate da personale non autorizzato.
- 10) Rottura di parti/componenti a causa di un uso improprio.
- 11) Apparecchiature utilizzate a noleggio.

La garanzia copre solo la sostituzione gratuita del componente che presenta un difetto di fabbricazione o un guasto del materiale. In caso di mancanza di un pezzo di ricambio specifico, l'azienda si riserva il diritto di sostituire l'apparecchiatura con un'altra dello stesso tipo. Una volta concluse tutte le procedure di garanzia, il periodo di garanzia dell'apparecchiatura non potrà essere esteso o rinnovato. I pezzi di ricambio o le apparecchiature sostituite rimangono in possesso della nostra azienda. Non si applicano requisiti diversi da quelli menzionati nel presente modulo di garanzia per quanto riguarda la riparazione di un'apparecchiatura o il suo danneggiamento. La legge greca e le relative norme si applicano alla presente garanzia.

GARANCIA

AL

Pajisjet e magazinës janë prodhuar sipas standardeve strikte të vendosura nga kompania jonë, të cilat janë në përputhje me standardet përkatëse evropiane të cilësisë. Pajisjet e magazinës pajisen me garancion 12 muaj. Garancia është e vlefshme që nga data e blerjes së produktit. Dëshmi e të drejtës së garancisë është dokumenti i blerjes së pajisjes së magazinës (faturë ose faturë me pakicë). Në asnjë rrethanë kompania nuk do të mbulojë koston përkatëse të pjesëve të këmbimit dhe orët përkatëse të kërkuara të punës, përveç nëse paraqitet një kopje e dokumentit të blerjes. Në rast se riparimi duhet të bëhet nga departamenti ynë i shërbimit, kostoja e transportit (nga dhe nga) mbulohet tërësisht nga dërguesi (klienti). Pajisjet në fjalë duhet të dërgohen për riparim në kompani ose në një punishtë të autorizuar në mënyrën dhe mjetet e duhura të transportit.

PËRJASHTIMET DHE KUFIZIMET E GARANCISË:

- 1) Pjesë këmbimi që konsumohen natyrshëm si pasojë e përdorimit.
- 2) Pajisjet e magazinës të dëmtuara si rezultat i mosrespektimit të udhëzimeve të prodhuesit.
- 3) Pajisjet e magazinës të mirëmbajtura ose të kujdesura keq.
- 4) Përdorimi i pjesëve rezervë ose aksesoreve të papërshtatshëm.
- 5) Pajisjet e magazinës që u jepen personave të tretë pa pagesë.
- 6) Dëmtimi si rezultat i montimit të gabuar.
- 7) Dëmtimi si rezultat i cilësisë së dobët të lubrifikantit.
- 8) Dëmtimi si rezultat i mos pastrimit të pajisjeve sipas nevojës.
- 9) Pajisjet që janë modifikuar ose çmontuar nga personeli i paautorizuar.
- 10) Pjesë/përbërës të thyer si rezultat i përdorimit të papërshtatshëm.
- 11) Pajisjet e përdorura me qira.

Garancia mbulon vetëm zëvendësimin pa pagesë të komponentit që paraqet një defekt prodhimi ose defekt material. Në rast të mungesës së një pjese këmbimi të veçantë, kompania rezervon të drejtën të zëvendësojë pajisjen me një tjetër të të njëjtit lloj. Pasi të kenë përfunduar të gjitha procedurat e garancisë, periudha e garancisë së pajisjes nuk do të zgjatet ose rinovohet. Pjesët e këmbimit ose pajisjet që ndërrohen mbeten në posedim të kompanisë sonë. Kërkesat, përveç atyre të përmendura në këtë formular garancie, në lidhje me riparimin e një pjese të pajisjes ose dëmtimin e saj, nuk zbatohen. Ligji grek dhe rregulloret përkatëse zbatohen për këtë garanci.

GARANCIA

SLO

Skladišna oprema je bila izdelana v skladu s stroгими standardi našega podjetja, ki so usklajeni z ustreznimi evropskimi standardi kakovosti. Za skladiščno opremo je zagotovljena 12-mesečna garancija. Garancija velja od datuma nakupa izdelka. Dokazilo o pravici do garancije je dokument o nakupu skladiščne opreme (maloprodajni račun ali račun). Družba v nobenem primeru ne krije ustreznih stroškov nadomestnih delov in ustreznih zahtevanih delovnih ur, če ni predložena kopija nakupnega dokumenta. Če mora popravilo opraviti naš servisni oddelek, stroške prevoza (do in nazaj) v celoti krije pošiljatelj (stranka). Omenjeno opremo je treba poslati v popravilo podjetja ali pooblaščenim delavnicam na ustrezen način in z ustreznim prevoznim sredstvom.

GARANCIJSKE IZJEME IN OMEJITVE:

- 1) Rezervni deli, ki se naravno obrabijo zaradi uporabe.
- 2) Skladišna oprema, ki je poškodovana zaradi neupoštevanja navodil proizvajalca.
- 3) Skladišna oprema, ki je slabo vzdrževana ali zanjo slabo poskrbljeno.
- 4) Uporaba neustreznih nadomestnih delov ali dodatne opreme.
- 5) Skladišna oprema, ki je bila brezplačno dana v uporabo tretjim osebam.
- 6) Poškodbe zaradi napačne montaže.
- 7) Poškodba zaradi slabe kakovosti maziva.
- 8) Poškodbe zaradi tega, ker oprema ni bila očiščena v skladu z zahtevami.
- 9) Oprema, ki jo je spremenilo ali razstavilo nepooblaščen osebje.
- 10) Pokvarjeni deli/komponente kot posledica neustrezne uporabe.
- 11) Oprema, ki se uporablja za najem.

Garancija zajema le brezplačno zamenjavo sestavnega dela, ki predstavlja proizvodno napako ali okvaro materiala. V primeru pomanjkanja specifičnega nadomestnega dela si podjetje pridržuje pravico, da opremo zamenja z drugo iste vrste. Po zaključku vseh garancijskih postopkov se garancijski rok opreme ne podaljša ali obnovi. Nadomestni deli ali oprema, ki so bili zamenjani, ostanejo v lasti našega podjetja. Zahtev, ki niso navedene v tem garancijskem obrazcu, v zvezi s popravilom dela opreme ali njene poškodbe, ne veljajo. Za to garancijo velja grška zakonodaja in ustrezni predpisi.

GARANCIJE

SR

Skladišna oprema je proizvedena po strogim standardima koje postavlja naša kompanija, a koji su usklađeni sa odgovarajućim evropskim standardima kvaliteta. Skladišna oprema ima garantni rok od 12 meseci. Garancija važi od dana kupovine proizvoda. Dokaz o garantnom pravu je kupovina skladišne opreme (maloprodajni račun ili faktura). Preduzeće ni pod kojim okolnostima neće pokriti relevantne troškove rezervnih delova i odgovarajuće radno vreme osim ako se ne priloži kopija dokumenta o kupovini. U slučaju da popravku treba da uradi naš servis, trošak transporta (do i od) u potpunosti snosi pošiljalac (klijent). Navedena oprema mora biti poslata na popravku u preduzeće ili u ovlašćenu radionicu na odgovarajući način i prevozno sredstvo.

IZUZEĆA I OGRANIČENJA GARANCIJE:

- 1) Rezervni delovi koji se prirodno troše kao posledica korišćenja.
- 2) Skladišna oprema oštećena usled nepoštovanja uputstava proizvođača.
- 3) Skladišna oprema koja se loše održava ili se o njoj ne brine.
- 4) Korišćenje neodgovarajućih rezervnih delova ili pribora.
- 5) Skladišna oprema ustupljena trećim licima bez naknade.
- 6) Oštećenja kao rezultat pogrešnog sklapanja.
- 7) Oštećenja kao posledica lošeg kvaliteta maziva.
- 8) Oštećenja kao rezultat nečišćenja opreme prema potrebi.
- 9) Opremu koju je neovlašćeno osoblje modifikovalo ili rastavilo.
- 10) Polomljeni delovi/komponente kao rezultat nepravilne upotrebe.
- 11) Oprema koja se koristi za iznajmljivanje.

Garancija pokriva samo besplatnu zamenu komponente koja predstavlja proizvodni nedostatak ili kvar materijala. U slučaju nedostatka određenog rezervnog dela kompanija zadržava pravo da zameni opremu drugom iste vrste. Nakon što su svi garantni postupci završeni, garantni rok za opremu se ne može produžavati niti obnavljati. Rezervni delovi ili oprema koji su zamenjeni ostaju u posedu naše kompanije. Zahtevi, osim onih koji su navedeni u ovom obrascu garancije, u vezi sa popravkom komada opreme ili njegovog oštećenja, ne važe. Na ovu garanciju se primenjuju grčki zakoni i odgovarajući propisi.

ZÁRUKA

SK

Skladové zariadenia boli vyrobené podľa prísnych noriem stanovených našou spoločnosťou, ktoré sú v súlade s príslušnými európskymi normami kvality. Na skladové vybavenie sa poskytuje záruka 12 mesiacov. Záruka platí od dátumu zakúpenia výrobku. Dokladom o nároku na záruku je doklad o kúpe skladového zariadenia (malooobchodný doklad alebo faktúra). Spoločnosť v žiadnom prípade neuhradí príslušné náklady na náhradné diely a príslušné požadované pracovné hodiny, ak nie je predložená kópia dokladu o kúpe. V prípade, že opravu musí vykonať naše servisné oddelenie, náklady na dopravu (tam a späť) znáša v plnej miere odosielateľ (klient). Uvedené zariadenie musí byť zaslané na opravu do spoločnosti alebo do autorizovaného servisu vhodným spôsobom a dopravným prostriedkom.

VÝNIMKY A OBMEDZENIA TÝKAJÚCE SA ZÁRUKY:

- 1) Náhradné diely, ktoré sa prirodzene opotrebujú v dôsledku používania.
- 2) Skladové zariadenia poškodené v dôsledku nedodržania pokynov výrobcu.
- 3) Skladové zariadenie, ktoré je nedostatočne udržiavané alebo o ktoré je zle postarané.
- 4) Používanie nevhodných náhradných dielov alebo príslušenstva.
- 5) Skladové vybavenie poskytnuté tretím subjektom bezodplatne.
- 6) Poškodenie v dôsledku chybné montáže.
- 7) Poškodenie v dôsledku nekvalitného maziva.
- 8) Poškodenie v dôsledku nevyčistenia zariadenia podľa požiadaviek.
- 9) Zariadenia, ktoré boli upravené alebo demontované neoprávnenými osobami.
- 10) Poškodené diely/komponenty v dôsledku nevhodného používania.
- 11) Zariadenie používané na prenájom.

Záruka sa vzťahuje len na bezplatnú výmenu komponentu, ktorý vykazuje výrobnú chybu alebo poruchu materiálu. V prípade nedostatku špecifického náhradného dielu si spoločnosť vyhradzuje právo vymeniť zariadenie za iné rovnakého druhu. Po ukončení všetkých záručných postupov sa záručná doba zariadenia nepredlžuje ani neobnovuje. Vymenené náhradné diely alebo zariadenia zostávajú vo vlastníctve našej spoločnosti. Iné požiadavky, ako sú uvedené v tomto záručnom formulári, týkajúce sa opravy zariadenia alebo jeho poškodenia, sa neuplatňujú. Na túto záruku sa vzťahujú grécke zákony a príslušné predpisy.

ГАРАНЦИЯ

BG

Оборудването за складове е произведено в съответствие със строгите стандарти, установени от нашата компания, които са в съответствие със съответните европейски стандарти за качество. Складовото оборудване се предоставя с гаранционен срок от 12 месеца. Гаранцията е валидна от датата на закупуване на продукта. Доказателство за правото на гаранция е документът за покупка на складовото оборудване (касова бележка или фактура). При никакви обстоятелства дружеството не покрива съответните разходи за резервни части и съответните необходими работни часове, ако не бъде представено копие от документа за покупка. В случай че ремонтът трябва да бъде извършен от нашия сервизен отдел, разходите за транспорт (до и от) се поемат изцяло от изпращача (клиента). Посоченото оборудване трябва да бъде изпратено за ремонт в компанията или в авторизиран сервиз по подходящ начин и с подходящо транспортно средство.

ОСВОБОЖДАВАНЕ ОТ ГАРАНЦИЯ И ОГРАНИЧЕНИЯ:

- 1) Резервни части, които се износват по естествен начин вследствие на използването им.
- 2) Складово оборудване, повредено в резултат на неспазване на инструкциите на производителя.
- 3) Складово оборудване, което е лошо поддържано или за което са полагани лоши грижи.
- 4) Използване на неподходящи резервни части или принадлежности.
- 5) Складово оборудване, предоставено безвъзмездно на трети лица.
- 6) Повреда в резултат на погрешно сглобяване.
- 7) Повреда в резултат на лошо качество на смазочните материали.
- 8) Повреда в резултат на непочистване на оборудването съгласно изискванията.
- 9) Оборудване, което е било модифицирано или разглобено от неоторизиран персонал.
- 10) Счупени части/компоненти в резултат на неподходяща употреба.
- 11) Оборудване, използвано под наем.

Гаранцията покрива само безплатната подмяна на компонента, който представлява производствен дефект или повреда на материала. В случай на липса на специфицирана резервна част компанията си запазва правото да замени оборудването с друго от същия вид. След приключване на всички гаранционни процедури гаранционният срок на оборудването не се удължава или подновява. Резервните части или оборудването, които са заменени, остават в притежание на нашата компания. Изисквания, различни от посочените в този гаранционен формуляр, относно поправката на оборудването или неговата повреда, не се прилагат. Към тази гаранция се прилагат гръцкото законодателство и относимите разпоредби.

GARANȚIE

RO

Echipamentul de depozitare a fost fabricat în conformitate cu standardele stricte stabilite de compania noastră, care sunt aliniate la standardele de calitate europene respective. Echipamentul de depozitare este prevăzut cu o perioadă de garanție de 12 luni. Garanția este valabilă de la data achiziționării produsului. Dovada dreptului la garanție este documentul de cumpărare a echipamentului de depozitare (chitanță de vânzare cu amănuntul sau factură). În niciun caz societatea nu va acoperi costul corespunzător al pieselor de schimb și al orelor de lucru necesare respective dacă nu este prezentată o copie a documentului de achiziție. În cazul în care reparația trebuie efectuată de departamentul nostru de service, costul transportului (dus-întors) este suportat în întregime de expeditor (client). Echipamentul respectiv trebuie trimis pentru reparație la companie sau la un atelier autorizat în modul și mijloacele de transport adecvate.

SCUTIRI ȘI RESTRICȚII DE GARANȚIE:

- 1) Piese de schimb care se uzează în mod natural ca urmare a utilizării.
- 2) Echipamente de depozit deteriorate ca urmare a nerespectării instrucțiunilor producătorului.
- 3) Echipamente de depozit prost întreținute sau îngrijite.
- 4) Utilizarea de piese de schimb sau accesorii necorespunzătoare.
- 5) Echipamente de depozit date în folosință gratuită unor terțe entități.
- 6) Daune ca urmare a unei asamblări greșite.
- 7) Daune ca urmare a calității slabe a lubrifiantului.
- 8) Daune ca urmare a necurățării echipamentului conform cerințelor.
- 9) Echipamente care au fost modificate sau dezasamblate de către personal neautorizat.
- 10) Piese/componente rupte ca urmare a utilizării necorespunzătoare.
- 11) Echipamente utilizate în scop de închiriere.

Garanția acoperă numai înlocuirea gratuită a componentei care prezintă un defect de fabricație sau o defecțiune materială. În cazul lipsei unei piese de schimb specifice, compania își rezervă dreptul de a înlocui echipamentul cu altul de același tip. După încheierea tuturor procedurilor de garanție, perioada de garanție a echipamentului nu va fi extinsă sau reinnoită. Piese de schimb sau echipamentele care sunt înlocuite rămân în posesia companiei noastre. Cerințele, altele decât cele menționate în acest formular de garanție, privind repararea unui echipament sau deteriorarea acestuia, nu se aplică. Legislația elenă și reglementările aferente se aplică prezentei garanții.

ГАРАНЦИЈА

NMK

Магазинската опрема е произведена по строги стандарти поставени од нашата компания, кои се усогласени со соодветните европски стандарти за квалитет. Магазинската опрема е обезбедена со гарантен рок од 12 месеци. Гаранцијата важи од датумот на купување на производот. Доказ за гарантното право е купопродажниот документ на магазинската опрема (потврда за малопродажба или фактура). Компанијата во никој случај нема да ги покрие релевантните трошоци за резервни делови и соодветното потребно работно време, освен ако не се прикаже копија од купопродажниот документ. Во случај поправката да ја изврши нашиот сервизен оддел, трошоците за превоз (до и од) целосно се на товар на испраќачот (клиентот). Наведената опрема мора да се испрати на поправка до компанијата или до овластена работилница на соодветен начин и превозно средство.

ОСЛОБОДУВАЊА И ОГРАНИЧУВАЊА НА ГАРАНЦИЈАТА:

- 1) Резервни делови кои природно се истрошија како последица на користењето.
- 2) Магазинска опрема оштетена како резултат на непочитување на упатствата на производителот.
- 3) Опредметата на складштето лошо одржувана или згрижена.
- 4) Употреба на несоодветни резервни делови или додатоци.
- 5) Магазинска опрема дадена на трети лица бесплатно.
- 6) Оштетување како резултат на погрешно склопување.
- 7) Оштетување како резултат на слаб квалитет на лубрикантот.
- 8) Оштетување како резултат на нечистење на опремата како што се бара.
- 9) Опрема која е модифицирана или расклопувана од неовластен персонал.
- 10) Скршени делови/компоненти како резултат на несоодветна употреба.
- 11) Опрема што се користи за изнајмување.

Гаранцијата покрива само бесплатна замена на компонентата што претставува производствен дефект или дефект на материјалот. Во случај на недостаток на специфичен резервен дел, компанијата го задржува правото да ја замени опремата со друга од ист вид. По завршувањето на сите гарантни процедури, гарантниот рок на опремата нема да се продолжува или обновува. Резервните делови или опремата што се заменуваат остануваат во сопственост на нашата компанија. Барањата, освен оние наведени во овој гарантен формуляр, во врска со поправка на парче опрема или нејзино оштетување, не се применуваат. За оваа гаранција се применуваат грчките закони и релативните регулативи.

GARANCIÁ

HUN

A raktárberendezéseket a vállalatunk által meghatározott szigorú szabványok szerint gyártjuk, amelyek összhangban vannak a vonatkozó európai minőségi szabványokkal. A raktárberendezésekre 12 hónapos garanciát vállalunk. A garancia a termék megvásárlásának napjától érvényes. A jótállási jog igazolása a raktárberendezés vásárlását igazoló dokumentum (kiskereskedelmi blokk vagy számla). A vállalat semmilyen körülmények között nem fedezi a pótalkatrészek és a megfelelő szükséges munkaórák vonatkozó költségeit, ha nem mutatják be a vásárlási dokumentum másolatát. Amennyiben a javítást szervizünknek kell elvégeznie, a szállítási (oda- és visszaszállítás) költségei teljes egészében a feladó (ügyfél) terhelik. Az említett berendezést a megfelelő módon és szállítóeszközzel kell elküldeni javításra a vállalathoz vagy egy erre felhatalmazott műhelybe.

GARANCIÁLIS MENTESSÉGEK ÉS KORLÁTOZÁSOK:

- 1) A használat következtében természetes módon elhasználódó pótalkatrészek.
- 2) A gyártó utasításainak be nem tartása következtében megrongálódott raktári berendezések.
- 3) Rosszul karbantartott vagy gondozott raktári berendezések.
- 4) Nem megfelelő pótalkatrészek vagy tartozékok használata.
- 5) Harmadik személyeknek ingyenesen átadott raktári felszerelés.
- 6) Hibás összeszerelés következtében bekövetkezett kár.
- 7) A rossz minőségű kenőanyagból eredő károk.
- 8) A berendezés nem megfelelő tisztításának következtében bekövetkezett kár.
- 9) Olyan berendezések, amelyeket illetéktelen személyek módosítottak vagy szétszereltek.
- 10) Nem megfelelő használat következtében eltört alkatrészek/komponensek.
- 11) Bérbbe vett berendezés.

A garancia csak a gyártási hibát vagy anyaghibát mutató alkatrész ingyenes cseréjére terjed ki. Specifikus pótalkatrész hiánya esetén a vállalat fenntartja a jogot, hogy a berendezést egy másik, ugyanolyan típusúval cserélje ki. A jótállási eljárások lezárását követően a berendezés jótállási ideje nem hosszabbítható meg, illetve nem újítható meg. A kicserélt pótalkatrészek vagy berendezések cégünk tulajdonában maradnak. A berendezés javítására vagy megrongálódására vonatkozó, a jelen jótállási nyilatkozatban említettekkel eltérő követelmények nem érvényesek. A jelen garanciára a görög törvények és a vonatkozó előírások vonatkoznak.

GARANZIJA

MLT

It-tagħmir tal-maħżen ġie manifatturat skont standards stretti stabbiliti mill-kumpanija tagħna, li huma allinjati mal-istandards ta' kwalità ewropej rispettivi. It-tagħmir tal-maħżen huwa pprovdut b'perjodu ta' 'garanzija ta' 12-il xahar. Il-garanzija hija valida mid-data tax-xiri tal-prodott. Prova tad-dritt tal-garanzija hija d-dokument tax-xiri tat-tagħmir tal-maħżen (irċevuta jew fattura bl-innut). Taħt l-ebda ċirkostanza l-kumpanija m'għandha tkopri l-ispiża rilevanti tal-ispare parts u l-hinjiet tax-xogħol rispettivi meħtieġa sakemm ma tiġix ipprezentata kopja tad-dokument tax-xiri. F'każ li t-tiswija trid issir mid-dipartiment tas-servizz tagħna, l-ispiża tat-trasport (lejn u minn) tithallas għal kollox mill-mittent (il-klijent). L-imsemmi tagħmir għandu jintbagħat għat-tiswija lill-kumpanija jew lil ħanut tax-xogħol awtorizzat bil-mod u mezz ta' trasport xieraq.

EŻENZIONIJET U RESTRIZZJONIJET TA' GARANZIJA:

- 1) Spare parts li jintlibsu b'mod naturali bħala konsegwenza tal-użu.
- 2) Tagħmir tal-maħżen bil-ħsara bħala riżultat ta' 'nuqqas ta' konformità mal-istruzzjonijiet tal-manifattur.
- 3) Tagħmir tal-maħżen ma tantx jinżamm jew jittiehed hsieb.
- 4) Użu ta' 'spare parts jew aċċessorji mhux xierqa.
- 5) Tagħmir tal-maħżen mogħti lil entitajiet terzi mingħajr ħlas.
- 6) Ħsara bħala riżultat ta' 'assemblaġġ żbaljat.
- 7) Ħsara bħala riżultat ta' kwalità fqira tal-lubrikant.
- 8) Ħsara bħala riżultat li ma tnaddafx it-tagħmir kif meħtieġ.
- 9) Tagħmir li ġie modifikat jew żarmat minn persunal mhux awtorizzat.
- 10) Partijiet/komponenti miksura bħala riżultat ta' 'użu mhux xieraq.
- 11) Tagħmir użat għall-kera.

Il-garanzija tkopri biss is-sostituzzjoni bla ħlas tal-komponent li jipprezenta difett fil-manifattura jew ħsara fil-materjal. F'każ ta' 'nuqqas ta' spare part speċifika l-kumpanija tirriżerva d-dritt li tissostitwixxi t-tagħmir b'ieħor tal-istess tip. Wara li l-proċeduri ta' garanzija kollha jkun għew konkluzi, il-perjodu ta' garanzija tat-tagħmir m'għandux jiġi estiż jew imgedded. L-ispare parts jew it-tagħmir li jiġu sostitwiti jibqgħu fil-pussess tal-kumpanija tagħna. Rekwiżiti, min-barra dawk imsemmija f'din il-formola ta' garanzija, dwar it-tiswija ta' biċċa tagħmir jew ħsara tiegħu, ma japplikawx. Il-liġi Griega u r-regolamenti relattivi japplikaw għal din il-garanzija.

GARANTÍA

ES

Los equipos de almacén se han fabricado de acuerdo con las estrictas normas establecidas por nuestra empresa, que están en consonancia con las respectivas normas de calidad europeas. Los equipos de almacén tienen una garantía de 12 meses. La garantía es válida a partir de la fecha de compra del producto. La prueba del derecho de garantía es el documento de compra del equipo de almacén (recibo de compra o factura). La empresa no se hará cargo en ningún caso del coste correspondiente de las piezas de recambio y de las respectivas horas de trabajo necesarias si no se presenta una copia del documento de compra. En caso de que la reparación deba ser realizada por nuestro departamento de servicio, el coste del transporte (ida y vuelta) correrá íntegramente a cargo del remitente (cliente). Dicho equipo deberá ser enviado para su reparación a la empresa o a un taller autorizado en la forma y medio de transporte adecuados.

EXENCIONES Y RESTRICCIONES DE LA GARANTÍA:

- 1) Piezas de recambio que se desgasten de forma natural como consecuencia de su uso.
- 2) Equipos de almacén dañados como consecuencia del incumplimiento de las instrucciones del fabricante.
- 3) Equipos de almacén mal mantenidos o cuidados.
- 4) Utilización de repuestos o accesorios inadecuados.
- 5) Material de almacén cedido gratuitamente a terceros.
- 6) Daños derivados de un montaje incorrecto.
- 7) Daños por mala calidad del lubricante.
- 8) Daños por no limpiar el equipo como es debido.
- 9) Equipos modificados o desmontados por personal no autorizado.
- 10) Piezas/componentes rotos como consecuencia de un uso inadecuado.
- 11) Equipos utilizados en alquiler.

La garantía cubre únicamente la sustitución gratuita del componente que presente un defecto de fabricación o fallo de material. En caso de falta de un repuesto específico la empresa se reserva el derecho de sustituir el equipo por otro del mismo tipo. Una vez concluidos todos los trámites de garantía, no se prorrogará ni renovará el periodo de garantía del equipo. Los repuestos o equipos sustituidos quedan en posesión de nuestra empresa. No se aplicarán los requisitos, distintos de los mencionados en este formulario de garantía, relativos a la reparación de un equipo o a los daños del mismo. La ley griega y las normativas relativas se aplican a esta garantía.

GARANCIJE

HR

Skладиšna oprema proizvedena je prema strogim standardima naše tvrtke, koji su usklađeni s odgovarajućim europskim standardima kvalitete. Skладиšna oprema ima jamstveni rok od 12 mjeseci. Jamstvo vrijedi od datuma kupnje proizvoda. Dokaz prava na jamstvo je dokument o kupnji skladišne opreme (potvrda ili račun). Ni pod kojim okolnostima tvrtka neće pokriti relevantne troškove rezervnih dijelova i odgovarajućih potrebnih radnih sati osim ako se ne predoči kopija dokumenta o kupnji. U slučaju da popravak mora obaviti naš servis, troškove prijevoza (do i od) u cijelosti snosi pošiljatelj (klijent). Navedenu opremu potrebno je odgovarajućim načinom i prijevoznim sredstvom poslati na popravak u poduzeće ili u ovlaštenu radionicu.

IZUZEĆA I OGRANIČENJA JAMSTVA:

- 1) Rezervni dijelovi koji se prirodno troše kao posljedica korištenja.
- 2) Skладиšna oprema oštećena zbog nepridržavanja uputa proizvođača.
- 3) Oprema skladišta se loše održava ili se o njoj brine.
- 4) Korištenje neodgovarajućih rezervnih dijelova ili pribora.
- 5) Skладиšnu opremu ustupljenu trećim osobama bez naknade.
- 6) Oštećenja kao rezultat pogrešne montaže.
- 7) Oštećenja kao rezultat loše kvalitete maziva.
- 8) Oštećenje kao rezultat nečišćenja opreme prema potrebi.
- 9) Oprema koju je modificiralo ili rastavilo neovlašteno osoblje.
- 10) Slomljeni dijelovi/komponente kao rezultat neprikladne uporabe.
- 11) Oprema koja se koristi za iznajmljivanje.

Jamstvo pokriva samo besplatnu zamjenu komponente koja predstavlja grešku u proizvodnji ili grešku u materijalu. U slučaju nedostatka određenog rezervnog dijela, tvrtka zadržava pravo zamjene opreme drugom iste vrste. Nakon završetka svih jamstvenih postupaka, jamstveni rok opreme ne može se produžiti niti obnoviti. Zamijenjeni rezervni dijelovi ili oprema ostaju u vlasništvu naše tvrtke. Zahtjevi, osim onih navedenih u ovom obrascu jamstva, koji se odnose na popravak dijela opreme ili oštećenja istog, ne vrijede. Grčki zakon i odgovarajući propisi vrijede za ovo jamstvo.

GWARANCJA

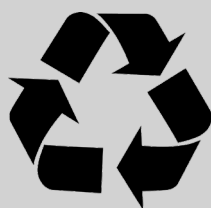
PL

Sprzęt magazynowy został wyprodukowany zgodnie z surowymi normami ustalonymi przez naszą firmę, które są zgodne z odpowiednimi europejskimi normami jakości. Sprzęt magazynowy jest objęty 12-miesięczną gwarancją. Gwarancja jest ważna od daty zakupu produktu. Dowodem prawa do gwarancji jest dokument zakupu sprzętu magazynowego (paragon lub faktura). W żadnym wypadku firma nie pokryje odpowiednich kosztów części zamiennych i wymaganych godzin pracy, jeśli nie zostanie przedstawiona kopia dokumentu zakupu. W przypadku, gdy naprawa musi zostać wykonana przez nasz dział serwisowy, koszt transportu (do i z) jest w całości ponoszony przez nadawcę (klienta). Wspomniany sprzęt musi zostać wysłany do naprawy do firmy lub autoryzowanego warsztatu w odpowiedni sposób i środkiem transportu.

WYŁĄCZENIA I OGRANICZENIA GWARANCJI:

- 1) Części zamienne, które ulegają naturalnemu zużyciu w wyniku użytkowania.
- 2) Sprzęt magazynowy uszkodzony w wyniku nieprzestrzegania instrukcji producenta.
- 3) Niewłaściwa konserwacja lub pielęgnacja sprzętu magazynowego.
- 4) Używanie niewłaściwych części zamiennych lub akcesoriów.
- 5) Sprzęt magazynowy przekazany nieodpłatnie podmiotom trzecim.
- 6) Uszkodzenia w wyniku błędnego montażu.
- 7) Uszkodzenia w wyniku złej jakości smaru.
- 8) Uszkodzeń powstałych w wyniku niedokładnego wyczyszczenia sprzętu.
- 9) Sprzęt, który został zmodyfikowany lub zdemontowany przez nieupoważniony personel.
- 10) Uszkodzone części/podzespoły w wyniku niewłaściwego użytkowania.
- 11) Sprzęt używany do wynajmu.

Gwarancja obejmuje wyłącznie bezpłatną wymianę komponentu, który wykazuje wadę produkcyjną lub awarię materiałową. W przypadku braku określonej części zamiennej firma zastrzega sobie prawo do wymiany sprzętu na inny tego samego rodzaju. Po zakończeniu wszystkich procedur gwarancyjnych okres gwarancji na sprzęt nie zostanie przedłużony ani odnowiony. Wymienione części zamienne lub sprzęt pozostają w posiadaniu naszej firmy. Wymagania inne niż wymienione w niniejszym formularzu gwarancyjnym, dotyczące naprawy urządzenia lub jego uszkodzenia, nie mają zastosowania. Do niniejszej gwarancji mają zastosowanie przepisy prawa greckiego i przepisy pokrewne.



The instructions manual is also available in digital format on our website
www.nikolaoutools.com. Find it by entering the product code in the Search "Q" field.

Μπορείτε να βρείτε τις οδηγίες χρήσης και σε ηλεκτρονική μορφή μέσω της ιστοσελίδας μας
www.nikolaoutools.com. Αναζητήστε τις με τον κωδικό προϊόντος στο πεδίο Αναζήτηση "Q".