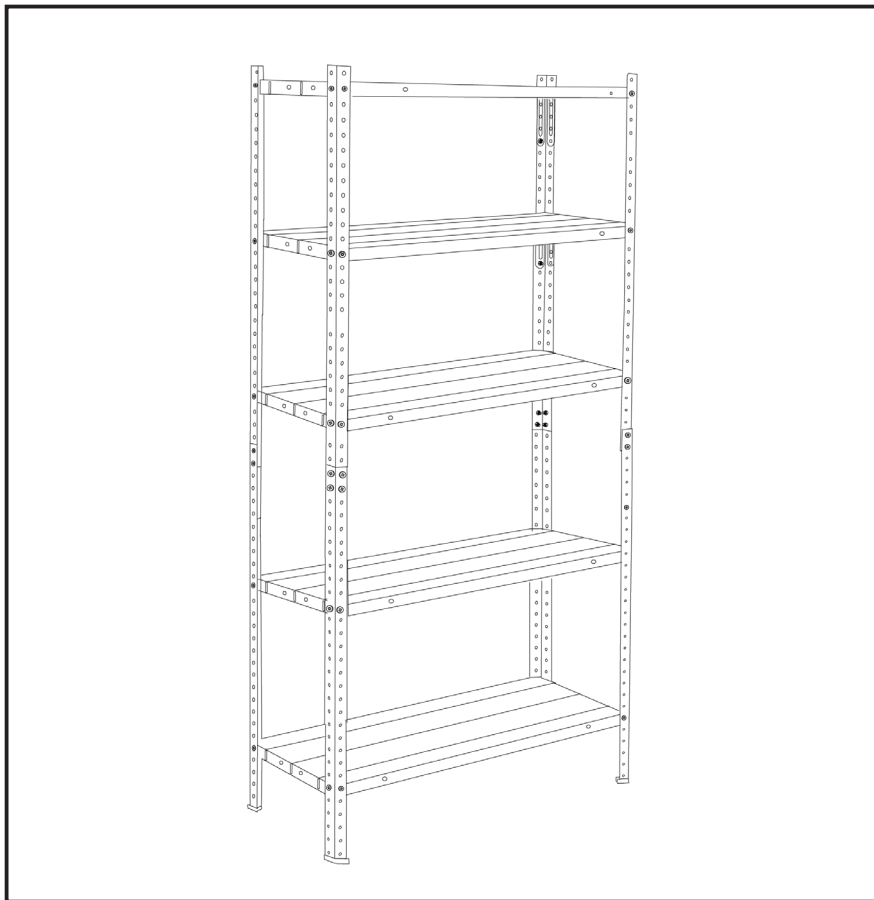


# BORMANN® *Elite*



**BSR3200**  
083955

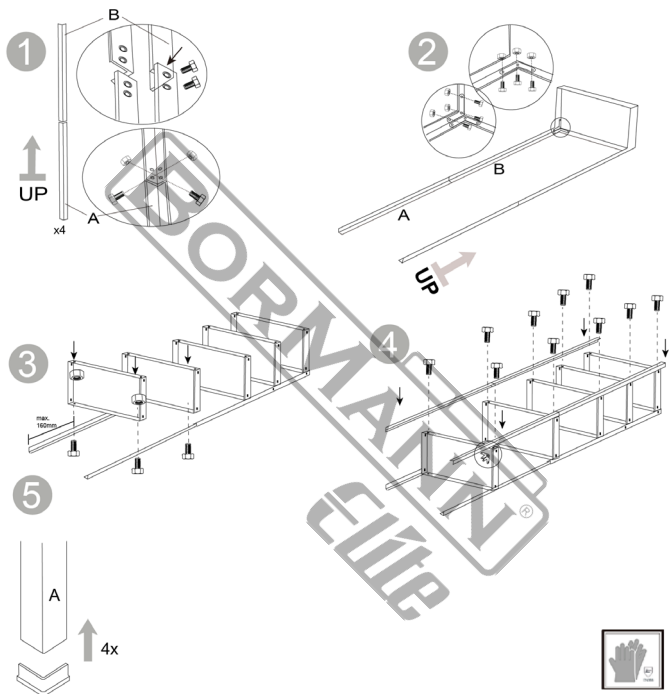
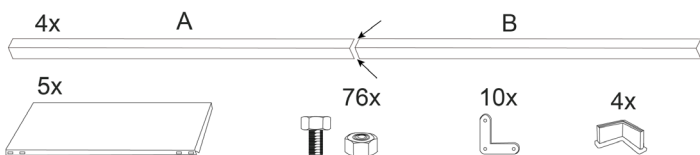
EN IT  
EL BG  
RO HR  
HU



[WWW.NIKOLAOUTOOLS.COM](http://WWW.NIKOLAOUTOOLS.COM)

SCAN ME





\* Tool is not included / L'utensile non è compreso / Εργαλείο συναρμολόγησης δεν περιλαμβάνεται / Инструментът не е включен в комплекта / Instrumentul nu este inclus / Alati nisu uključeni / Szerszám nem tartozék

## ASSEMBLY AND SAFETY PRECAUTIONS



**Warning!** For your safety, the shelf unit must always be assembled with suitable wall mounting.

- Please read the advice and safety instructions carefully before assembling.
- **Note:** No liability is accepted for any defect that has been caused by incorrect or improper assembly.
- Remove all packaging materials. Check that all the components are supplied in full. (See page 2)
- **Warning:** Before assembling, examine the product for any damages that might have occurred during transport. No liability is accepted for damages to a product that has already been assembled.
- To avoid damaging your floor, assemble this product on a clean and smooth surface (e.g. a carpet).
- **Warning:** Always wear gloves when assembling the unit to prevent injury.
- Use a rubber hammer to avoid damaging the various parts of the unit.
- If the shelf crosspiece connection tabs are bent during assembly, they can be returned to their original position by means of a flat-head screwdriver.
- Only place the unit on horizontal, smooth surfaces, or else stability and maximum load-bearing capacity may not be guaranteed.
- Do not place the unit in rooms with elevated humidity, as this could damage the wooden boards.
- Only use wall plugs and retaining screws that are suitable for your wall and the weight of the unit. (Wall plugs or screws and tools for wall mounting are not supplied with the product.)
- **Warning:** When drilling into walls, always be aware of electrical wires, water pipes, or gas pipes.
- **Warning:** The load on the shelves must be evenly distributed so as to avoid damage to the wooden boards. (Fig. 7, page 2)



**Warning:** Never exceed the maximum shelf load or the maximum load for the complete unit.

## TECHNICAL DATA / ΤΕΧΝΙΚΑ ΧΑΡΑΚΤΗΡΙΣΤΙΚΑ

Model / Μοντέλο	BSR3200
Shelves / Ράφια	5
Shelf's load capacity / Μέγιστο βάρος ραφιού	50 kg
Dimensions / Διαστάσεις	170 x 75 x 30 cm

## ΣΥΝΑΡΜΟΛΟΓΗΣΗ ΚΑΙ ΟΔΗΓΙΕΣ ΑΣΦΑΛΕΙΑΣ



**Προειδοποίηση!** Για την ασφάλειά σας, η ραφίερα θα πρέπει πάντα να στερεώνεται στον τοίχο με κατάλληλη στήριξη.

- Διαβάστε προσεκτικά τις συμβουλές και τις οδηγίες ασφαλείας πριν από τη συναρμολόγηση.
- **Σημείωση:** Δεν αναλαμβάνεται καμία ευθύνη για τυχόν ελαττώματα που προκαλούνται από λανθασμένη ή ακατάλληλη συναρμολόγηση.
- Αφαιρέστε όλα τα υλικά συσκευασίας. Ελέγξτε ότι περιέχονται όλα τα εξαρτήματα. (Βλ. σελίδα 2)
- **Προσοχή!** Πριν από τη συναρμολόγηση, εξετάστε το προϊόν για τυχόν ζημιές που μπορεί να έχουν προκληθεί κατά τη μεταφορά. Δεν αναλαμβάνεται καμία ευθύνη για ζημιές σε προϊόν που έχει ήδη συναρμολογηθεί.
- Για να αποφύγετε την πρόκληση ζημιών στο πάτωμά σας, συναρμολογήστε αυτό το προϊόν σε καθαρή και λεία επιφάνεια (π.χ. χαλί).
- **Προσοχή!** Φοράτε πάντα γάντια κατά τη συναρμολόγηση της μονάδας για την αποφυγή τραυματισμών.
- Χρησιμοποιήστε ένα λαστιχένιο σφυρί για να αποφύγετε την πρόκληση ζημιών στα διάφορα μέρη της μονάδας.
- Εάν οι γλωττίδες σύνδεσης του σταυρού του ραφιού λυγίσουν κατά τη συναρμολόγηση, μπορούν να επανέλθουν στην αρχική τους θέση με τη βοήθεια ενός καταβιδιού με επίπεδη κεφαλή.
- Τοποθετείτε τη μονάδα μόνο σε οριζόντιες, λείες επιφάνειες, διαφορετικά ενδέχεται να μην είναι εγγυημένη η σταθερότητα και το μέγιστο φορτίο.
- Μην τοποθετείτε τη μονάδα σε χώρους με αυξημένη υγρασία, καθώς αυτό θα μπορούσε να προκαλέσει ζημιές στις ξύλινες σανίδες.
- Χρησιμοποιείτε μόνο βύσματα τοίχου (ούπα) και βίδες συγκράτησης που είναι κατάλληλα για τον τοίχο σας και το βάρος της μονάδας. (Τα βύσματα τοίχου ή οι βίδες και τα εργαλεία για την τοποθέτηση στον τοίχο δεν παρέχονται με το προϊόν).
- **Προσοχή!** Όταν τρυπάτε σε τοίχους, να έχετε πάντα υπόψη σας ηλεκτρικά καλώδια, σωλήνες νερού και αερίου.
- **Προσοχή!** Το φορτίο στα ράφια πρέπει να κατανέμεται ομοιόμορφα, ώστε να μην προκληθεί ζημιά στις ξύλινες σανίδες. (Σχ. 7, σελίδα 2)



**Προσοχή!** Ποτέ μην υπερβαίνετε το μέγιστο βάρος ραφιού ή το μέγιστο φορτίο για ολόκληρη τη μονάδα.

## MONTAGGIO E PRECAUZIONI DI SICUREZZA



**Attenzione!** Per la vostra sicurezza, la scaffalatura deve essere sempre montata con un sistema di fissaggio a parete adeguato.

- Leggere attentamente le avvertenze e le istruzioni di sicurezza prima di procedere al montaggio.
  - **Nota:** non si assume alcuna responsabilità per eventuali difetti causati da un montaggio errato o improprio.
- Rimuovere tutti i materiali di imballaggio. Verificare che tutti i componenti siano presenti (vedere pagina 2).
- **Avvertenza:** prima di procedere al montaggio, esaminare il prodotto per verificare che non abbia subito danni durante il trasporto. Non si assume alcuna responsabilità per danni a un prodotto già montato.
- Per evitare di danneggiare il pavimento, montare il prodotto su una superficie pulita e liscia (ad es. un tappeto).
- **Avvertenza:** indossare sempre guanti durante il montaggio dell'unità per evitare lesioni.
- Utilizzare un martello di gomma per evitare di danneggiare le varie parti dell'unità.
- Se durante il montaggio le linguette di collegamento dei traversi del ripiano si piegano, è possibile riportarle nella posizione originale utilizzando un cacciavite a testa piatta.
- Posizionare l'unità solo su superfici orizzontali e lisce, altrimenti la stabilità e la capacità di carico massima potrebbero non essere garantite.
- Non collocare l'unità in ambienti con elevata umidità, poiché ciò potrebbe danneggiare i pannelli di legno.
- Utilizzare solo tasselli e viti di fissaggio adatti alla parete e al peso dell'unità. (I tasselli o le viti e gli attrezzi per il montaggio a parete non sono forniti con il prodotto).
- **Attenzione:** quando si eseguono fori nelle pareti, prestare sempre attenzione ai cavi elettrici, alle tubature dell'acqua o del gas.
- **Attenzione:** il carico sui ripiani deve essere distribuito in modo uniforme per evitare danni alle assi di legno. (Fig. 7, pagina 2)



**Avvertenza:** non superare mai il carico massimo per ripiano o il carico massimo per l'unità completa.

## DATI TECNICI / ТЕХНИЧЕСКИ ДАННИ

Modello / Модел	BSR3200
Scaffali / Рафтове	5
Capacità di carico del ripiano / Товароносимост на рафта	50 kg
Dimensioni / Размери	170 x 75 x 30 cm

## МОНТАЖ И ПРЕДПАЗНИ МЕРКИ



**Внимание!** За ваша безопасност, рафтът трябва винаги да се монтира с подходящо крепление за стена.

- Моля, прочетете внимателно съветите и инструкциите за безопасност преди сглобяване.
    - **Забележка:** Не се поема отговорност за дефекти, причинени от неправилно или некоректно сглобяване.
  - Премахнете всички опаковъчни материали. Проверете дали всички компоненти са налични. (Вижте страница 2).
  - **Внимание:** Преди сглобяване проверете продукта за евентуални повреди, настъпили по време на транспортирането. Не се поема отговорност за повреди на вече сглобен продукт.
  - За да избегнете повреждане на пода, слобете продукта върху чиста и гладка повърхност (например килим).
  - **Внимание:** Винаги носете ръкавици при сглобяване на устройството, за да избегнете наранявания.
  - Използвайте гумен чук, за да избегнете повреждане на различните части на устройството.
  - Ако при сглобяването изпъкналите части на напречните елементи на рафта са се огънали, те могат да бъдат върнати в първоначалното си положение с помощта на отвертка с плоска глава.
  - Поставяйте устройството само върху хоризонтални, гладки повърхности, в противен случай стабилността и максималната товароносимост не могат да бъдат гарантирани.
  - Не поставяйте устройството в помещения с повишена влажност, тъй като това може да повреди дървените плоскости.
  - Използвайте само дюбели и фиксиращи винтове, които са подходящи за вашата стена и телото на устройството. (Дюбели или винтове и инструменти за монтаж на стена не са включени в комплекта на продукта.)
  - **Внимание:** Когато пробивате дупки в стени, винаги обръщайте внимание на електрически кабели, водопроводни тръби или газови тръби.
  - **Внимание:** Натоварването на рафтовете трябва да бъде равномерно разпределено, за да се избегне повреждане на дървените плоскости. (Фиг. 7, стр. 2)
- Внимание:** Никога не превишавайте макс. натоварване на рафта или макс. натоварване на цялото устройство.



## ASAMBLARE ȘI MĂSURI DE SIGURANȚĂ



**Atenție!** Pentru siguranța dumneavoastră, raftul trebuie montat întotdeauna cu un sistem adecvat de fixare pe perete.

- Citiți cu atenție sfaturile și instrucțiunile de siguranță înainte de asamblare.
- **Notă:** Nu se acceptă nicio răspundere pentru defectele cauzate de asamblarea incorectă sau necorespunzătoare.
- Îndepărtați toate materialele de ambalare. Verificați dacă toate componentele sunt furnizate în întregime. (Vezi pagina 2).
- **Avertisment:** Înainte de asamblare, examinați produsul pentru a detecta eventualele deteriorări care ar fi putut apărea în timpul transportului. Nu se acceptă nicio răspundere pentru deteriorarea unui produs care a fost deja asamblat.
- Pentru a evita deteriorarea podelei, asamblați acest produs pe o suprafață curată și netedă (de exemplu, un covor).
- **Avertisment:** Purtați întotdeauna mănuși atunci când asamblați unitatea, pentru a evita rănirea.
- Utilizați un ciocan de cauciuc pentru a evita deteriorarea diverselor părți ale unității.
- Dacă clemele de conectare ale traverselor rafturilor sunt îndoite în timpul asamblării, acestea pot fi readuse în poziția inițială cu ajutorul unei șurubelnițe plate.
- Așezați unitatea numai pe suprafețe orizontale și netede, altfel stabilitatea și capacitatea maximă de încărcare nu pot fi garantate.
- Nu așezați unitatea în încăperi cu umiditate ridicată, deoarece acest lucru ar putea deteriora plăcile de lemn.
- Utilizați numai dibluri și șuruburi de fixare adecvate pentru peretele dvs. și greutatea unității. (Diblurile sau șuruburile și uneltele pentru montarea pe perete nu sunt furnizate împreună cu produsul.)
- **Atenție:** Când găuriți pereții, aveți grijă la cablurile electrice, conductele de apă sau conductele de gaz.
- **Atenție:** Sarcina pe rafturi trebuie distribuită uniform pentru a evita deteriorarea plăcilor din lemn. (Fig. 7, pagina 2)



**Avertisment:** Nu depășiți niciodată sarcina maximă admisă pe raft sau sarcina maximă admisă pentru întreaga unitate.

## MONTAŽA I SIGURNOSNE MJERE



**Upozorenje!** Zbog vaše sigurnosti, polica uvijek mora biti sastavljena s prikladnom montažom na zid.

- Prije sastavljanja pažljivo pročitajte savjete i sigurnosne upute.
- **Napomena:** Ne prihvaća se odgovornost za bilo kakvu nepravilnost koja je uzrokovana nepravilnim ili nepravilnim sastavljanjem.
- Uklonite sve materijale za pakiranje. Provjerite jesu li sve komponente isporučene u cijelosti. (Vidi stranicu 2)
- **Upozorenje:** Prije sastavljanja pregledajte proizvod za bilo kakvu štetu koja bi se mogla dogoditi tijekom prijevoza. Ne prihvaća se nikakva odgovornost za štetu na štetu proizvod koji je već sastavljen.
- Da biste izbjegli oštećenje poda, sastavite ovaj proizvod na čistu i glatku površinu (npr tepih).
- **Upozorenje:** Uvijek nosite rukavice prilikom sastavljanja jedinice kako biste spriječili ozljede.
- Koristite gumeni čekić kako biste izbjegli oštećenje različitih dijelova jedinice.
- Ako su kartice za spajanje poprečnog dijela polica savijene tijekom sastavljanja, mogu se vratiti u svoj izvorni položaj pomoću ravnog odvijača.
- Ne smije se jamčiti samo da će jedinica biti na vodoravnoj, glatkoj površini ili da će u suprotnom stabilnost i maksimalna nosivost biti zajamčeni.
- Ne stavljajte jedinicu u prostorije s povišenom vlagom, jer to može oštetiti drvene ploče.
- Koristite samo zidne utikače i vijke za zadržavanje koji su prikladni za vaš zid i težinu jedinice. (Vijesti čepovi ili vijci i alati za ugradnju na zid nisu isporučena s proizvodom.)
- **Upozorenje:** Prilikom bušenja u zidove, uvijek budite svjesni električnih žica, vodovodnih cijevi ili plinskih cijevi.
- **Upozorenje:** Teret na policama mora biti ravnomjerno raspoređen kako bi se izbjeglo oštećenje drvenih ploča. (Sl. 7, stranica 2)



**Upozorenje:** Nikada ne prekoračujte maksimalno opterećenje police ili maksimalno opterećenje za cijeli uređaj.

## DATE TEHNICE / TEHNIČKI PODACI

Model / Model	BSR3200
Rafturi / Police	5
Capacitatea de încărcare a raftului / Kapacitet opterećenja	50 kg
Dimensiuni / Dimenzije	170 x 75 x 30 cm

## ÖSSZESZERELÉS ÉS BIZTONSÁGI ÓVINTÉZKEDÉSEK



**Figyelem!** Az Ön biztonsága érdekében a polcos egységet mindig megfelelő falra szereléssel kell összeszerelni.

- Az összeszerelés előtt figyelmesen olvassa el a tanácsokat és a biztonsági utasításokat.
  - **Megjegyzés:** A helytelen vagy nem megfelelő összeszerelésből eredő hibákért nem vállalunk felelősséget.
- Távolítson el minden csomagolóanyagot. Ellenőrizze, hogy az összes alkatrész megvan-e. (Lásd a 2. oldalt)
- **Figyelem:** Az összeszerelés előtt vizsgálja meg a terméket, hogy nem sérült-e a szállítás során. A már összeszerelt termékek sérülése miatt nem vállalunk felelősséget.
- A padló megsérülésének elkerülése érdekében a terméket tiszta és sima felületen (pl. szőnyegen) szerelje össze.
- **Figyelem:** A szerelés során mindig viseljen kesztyűt a sérülések elkerülése érdekében.
- A készülék alkatrészeinek megsérülésének elkerülése érdekében gumikalapácsot használjon.
- Ha a polc keresztarabjainak rögzítőfülei a szerelés során meghajlanak, azok egy lapos fejú csavarhúzóval visszaállíthatók eredeti helyzetükbe.
- A készüléket csak vízszintes, sima felületre helyezze, ellenkező esetben a stabilitás és a maximális teherbírás nem garantálható.
- Ne helyezze a készüléket magas páratartalmú helyiségekbe, mert ez károsíthatja a fa táblákat.
- Csak a falhoz és a készülék súlyához megfelelő tipli és rögzítőcsavarokat használjon. (A tipli vagy csavarok és a falra szereléshez szükséges szerszámok nem tartoznak a termékhez.)
- **Figyelem:** Falakba fúráskor mindig ügyeljen az elektromos vezetésekre, vízvezetésekre és gázvezetésekre.
- **Figyelem:** A polcokra ne helyezzen egyenetlen terhelést, hogy a fa táblák ne sérüljenek. (7. ábra, 2. oldal)



**Figyelem:** Soha ne haladja meg a maximális polc terhelhetőségét vagy a teljes egység maximális terhelhetőségét.

### MŰSZAKI ADATOK

Modell	BSR3200
Polcok	5
Polc teherbírása	50 kg
Méretek	170 x 75 x 30 cm

## EN

\* The manufacturer reserves the right to make minor changes to product design and technical specifications without prior notice unless these changes significantly affect the performance and safety of the products. The parts described / illustrated in the pages of the manual that you hold in your hands may also concern other models of the manufacturer's product line with similar features and may not be included in the product you just acquired.

\* To ensure the safety and reliability of the product and the warranty validity, all repair, inspection or replacement work, including maintenance and special adjustments, must only be carried out by technicians of the authorized service department of the manufacturer.

\* Always use the product with the supplied equipment. Operation of the product with non-provided equipment may cause malfunctions or even serious injury or death. The manufacturer and the importer shall not be liable for injuries and damages resulting from the use of non-conforming equipment.

## IT

\* Il produttore si riserva il diritto di apportare modifiche minori al design e alle specifiche tecniche del prodotto senza preavviso, a meno che tali modifiche non influiscano significativamente sulle prestazioni e sulla sicurezza dei prodotti. Le parti descritte/illustrate nelle pagine del manuale che avete tra le mani possono riguardare anche altri modelli della linea di prodotti del produttore con caratteristiche simili e potrebbero non essere incluse nel prodotto appena acquistato.

\* Per garantire la sicurezza e l'affidabilità del prodotto e la validità della garanzia, tutti gli interventi di riparazione, ispezione o sostituzione, compresa la manutenzione e le regolazioni speciali, devono essere eseguiti esclusivamente da tecnici del servizio di assistenza autorizzato dal produttore.

\* Utilizzare sempre il prodotto con l'attrezzatura fornita. L'utilizzo del prodotto con apparecchiature non in dotazione può causare malfunzionamenti o addirittura lesioni gravi o morte. Il produttore e l'importatore non sono responsabili per lesioni e danni derivanti dall'uso di apparecchiature non conformi.

## EL

\* Ο κατασκευαστής διατηρεί το δικαίωμα να πραγματοποιήσει δευτερεύουσες αλλαγές στο σχεδιασμό του προϊόντος και στα τεχνικά χαρακτηριστικά χωρίς προηγούμενη ειδοποίηση, εκτός εάν οι αλλαγές αυτές επηρεάζουν σημαντικά την απόδοση και λειτουργία ασφάλειας των προϊόντων. Τα εξαρτήματα που περιγράφονται / απεικονίζονται στις σελίδες του εγχειριδίου που κρατάτε στα χέρια σας ενδέχεται να αφορούν και σε άλλα μοντέλα της σειράς προϊόντων του κατασκευαστή, με παρόμοια χαρακτηριστικά, και ενδέχεται να μην περιλαμβάνονται στο προϊόν που μόλις αποκτήσατε.

\* Για να διασφαλιστεί η ασφάλεια και η αξιοπιστία του προϊόντος καθώς και η ισχύς της εγγύησης όλες οι εργασίες επιδιόρθωσης, ελέγχου, επισκευής ή αντικατάστασης συμπεριλαμβανομένης της συντήρησης και των ειδικών ρυθμίσεων, πρέπει να εκτελούνται μόνο από τεχνικούς του εξουσιοδοτημένου τμήματος Service του κατασκευαστή.

\* Χρησιμοποιείτε πάντα το προϊόν με τον παρεχόμενο εξοπλισμό. Η λειτουργία του προϊόντος με μη-προβλεπόμενο εξοπλισμό ενδέχεται να προκαλέσει βλάβη ή ακόμα και σοβαρό τραυματισμό ή θάνατο. Ο κατασκευαστής και ο εισαγωγέας ουδεμία ευθύνη φέρει για τραυματισμούς και βλάβες που προκύπτουν από την χρήση μη προβλεπόμενου εξοπλισμού.

## BG

\* Производителят си запазва правото да прави незначителни промени в дизайна и техническите спецификации на продуктите без предварително уведомление, освен ако тези промени не засягат значително работата и безопасността на продуктите. Частите, описани/илюстрирани на страниците на ръководството, което държите в ръцете си, може да се отнасят и за други модели от продуктовата линия на производителя с подобни характеристики и може да не са включени в току-що придобития от вас продукт.

\* За да се гарантира безопасността и надеждността на продукта и валидността на гаранцията, всички работи по ремонт, проверка или замяна, включително поддръжка и специални настройки, трябва да се извършват само от техници от оторизирания сервизен отдел на производителя.

\* Винаги използвайте продукта с доставеното оборудване. Работата на продукта с оборудване, което не е доставено, може да доведе до неизправности или дори до сериозни наранявания или смърт. Производителят и вносителят не носят отговорност за наранявания и щети, възникнали в резултат на използването на несъответстващо на изискванията оборудване.

## RO

\* Producătorul își rezervă dreptul de a aduce modificări minore la designul și specificațiile tehnice ale produsului fără notificare prealabilă, cu excepția cazului în care aceste modificări afectează în mod semnificativ performanța și siguranța produselor. Piesele descrise / ilustrate în paginile manualului pe care îl țineți în mâini pot viza și alte modele din linia de produse ale producătorului cu caracteristici similare și pot să nu fie incluse în produsul pe care tocmai l-ați achiziționat.

\* Pentru a asigura siguranța și fiabilitatea produsului, precum și valabilitatea garanției, toate lucrările de reparații, inspecții sau înlocuiri, inclusiv întreținerea și reglajele speciale, trebuie să fie efectuate numai de către tehnicienii ai departamentului de service autorizat al producătorului.

\* Utilizați întotdeauna produsul cu echipamentul furnizat. Utilizarea produsului cu echipamente care nu sunt furnizate poate cauza defecțiuni sau chiar vătămări grave sau chiar moartea. Producătorul și importatorul nu sunt răspunzători pentru vătămările și daunele rezultate din utilizarea unui echipament neconform.

## HR

\* Proizvođač zadržava pravo na manje izmjene u dizajnu proizvoda i tehničkim specifikacijama bez prethodne najave, osim ako te promjene značajno utječu na performanse i sigurnost proizvoda. Dijelovi opisani / ilustrirani na stranicama priručnika koje držite u rukama također se mogu odnositi na druge modele proizvođačeve linije proizvoda sa sličnim značajkama i možda neće biti uključeni u proizvod koji ste upravo nabavili.

\* Kako bi se osigurala sigurnost i pouzdanost proizvoda i valjanost jamstva, sve popravke, inspekcijske ili zamjenske radove, uključujući održavanje i posebne prilagodbe, smiju obavljati samo tehničari ovlaštenog servisnog odjela proizvođača.

\* Uvijek koristite proizvod s isporučenom opremom. Rad proizvoda s neiskorištenom opremom može uzrokovati kvarove ili čak ozbiljne ozljede ili smrt. Proizvođač i uvoznik nisu odgovorni za ozljede i štete nastale uporabom nesukladne opreme.

## HU

\* A gyártó fenntartja a jogot, hogy előzetes értesítés nélkül kisebb változtatásokat eszközöljön a termék kialakításában és műszaki specifikációiban, kivéve, ha ezek a változtatások jelentősen befolyásolják a termékek teljesítményét és biztonságát. A kézikönyv kezében tartott oldalakon leírt/illusztrált alkatrészek a gyártó termékcsaládjának más, hasonló tulajdonságokkal rendelkező modelljeit is érinthetik, és előfordulhat, hogy az Ön által most megvásárolt termék nem tartalmazza azokat.

\* A termék biztonságának és megbízhatóságának, valamint a garancia érvényességének biztosítása érdekében minden javítási, ellenőrzési vagy csere munkát, beleértve a karbantartást és a speciális beállításokat is, kizárólag a gyártó hivatalos szervizének szakemberei végezhetnek.

\* A terméket mindig a mellékelt felszereléssel használja. A termék nem mellékelt felszereléssel történő üzemeltetése meghibásodást, vagy akár súlyos sérülést vagy halált is okozhat. A gyártó és az importőr nem vállal felelősséget a nem megfelelő felszerelés használatából eredő sérülésekért és károkért.