

BORMANN[®]

PRO

Built to last.



BIW4012

079361

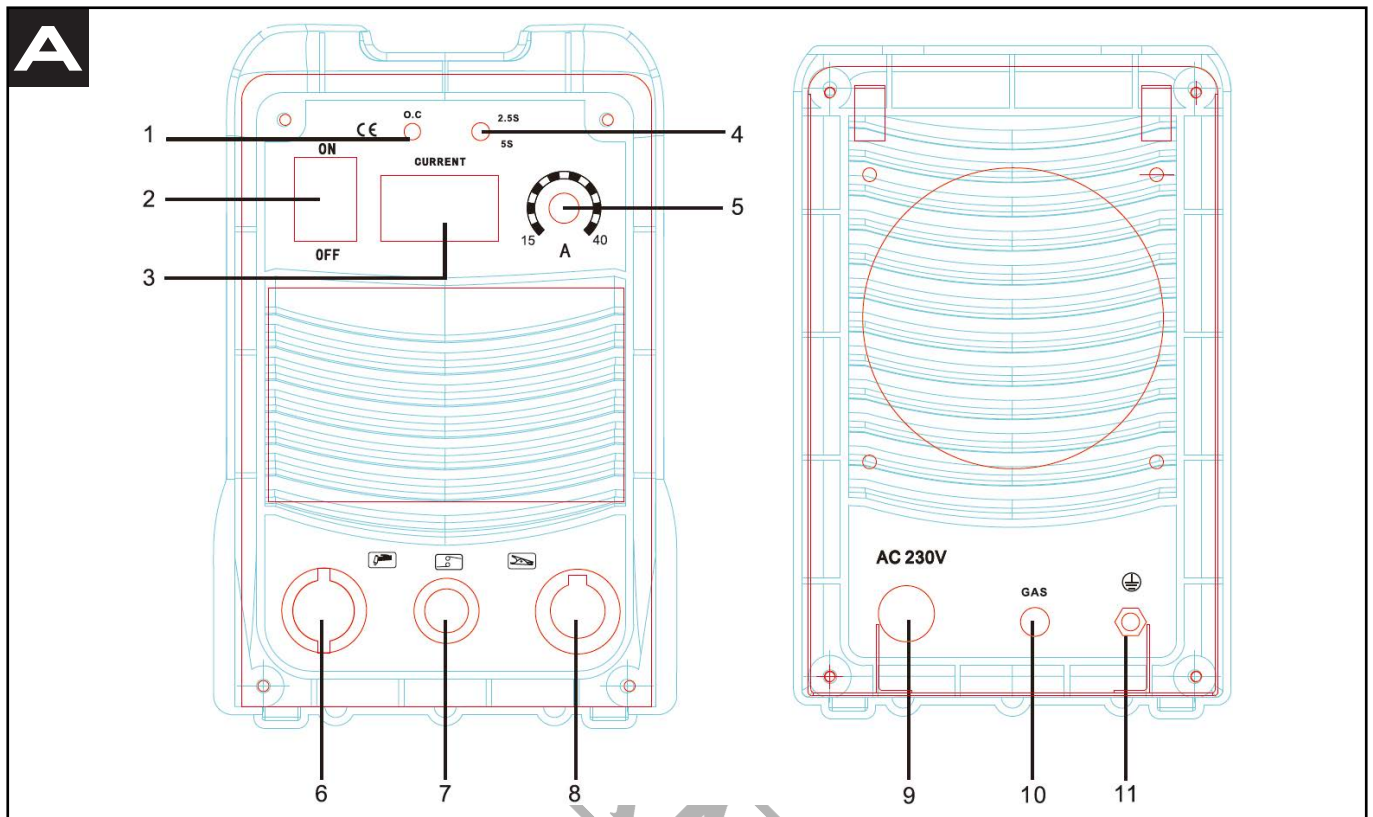
EN IT
EL BG
RO HR

v2.2



WWW.NIKOLAOUTOOLS.COM





EN

1. Fault indicator light
2. ON/OFF switch
3. Digital display
4. Gas delay time
5. Current adjusting knob
6. Connector for cutting torch
7. Connector for cutting torch
8. Connector for ground clamp
9. Power supply 230V
10. Gas connector
11. Earthing connector

IT

1. Spia di guasto
2. Interruttore ON/OFF (acceso/spento)
3. Display digitale
4. Tempo di ritardo del gas
5. Manopola di regolazione della corrente
6. Connettore per torcia da taglio
7. Connettore per torcia da taglio
8. Connettore per morsetto di terra
9. Alimentazione 230V
10. Connettore gas
11. Connettore di messa a terra

EL

1. Ενδεικτική λυχνία σφάλματος
2. Διακόπτης ON/OFF
3. Ψηφιακή οθόνη
4. Χρόνος καθυστέρησης εκροής αερίου
5. Κομβίο ρύθμισης ρεύματος
6. Σύνδεσμος τσιμπίδας πλάσματος
7. Σύνδεσμος τσιμπίδας πλάσματος
8. Σύνδεσμος σώματος γείωσης
9. Παροχή ρεύματος
10. Σύνδεσμος παροχής αερίου
11. Σύνδεσμος γείωσης

BG

1. Индикатор за неизправност
2. Превключвател ON/OFF (вкл/изкл)
3. Цифров дисплей
4. Време за забавяне на газа
5. Копче за регулиране на тока
6. Съединител за режеща горелка
7. Съединител за режеща горелка
8. Съединител за заземяваща скоба
9. Захранване 230V
10. Съединител за газ
11. Конектор за заземяване

RO

1. Indicator luminos de defecțiune
2. Întrerupător ON/OFF (pornit/oprit)
3. Afișaj digital
4. Timpul de întârziere al gazului
5. Buton de reglare a curentului
6. Conector pentru torță de tăiere
7. Conector pentru torță de tăiere
8. Conector pentru clemă de masă
9. Sursă de alimentare 230V
10. Conector pentru gaz
11. Conector de împământare

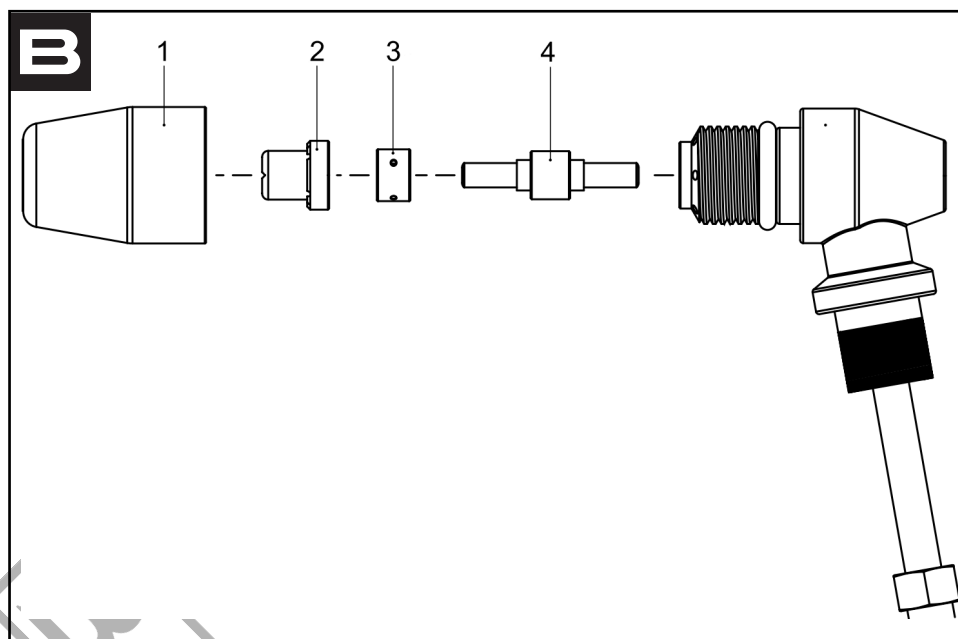
HR

1. Svjetlo indikatora greške
2. Prekidač ON/OFF (uključivanje/isključivanje)
3. Digitalni zaslon
4. Vrijeme odgode plina
5. Gumb za podešavanje struje
6. Priključak za rezni plamenik
7. Priključak za rezni plamenik
8. Priključak za stezaljku za uzemljenje
9. Napajanje 230V
10. Priključak za plin
11. Priključak za uzemljenje

EN	EL
1. Shield cup	1. Προστόμιο
2. Nozzle	2. Μπεκ
3. Gas ring	3. Δακτύλιος
4. Electrode	4. Ηλεκτρόδιο

IT	BG
1. Coperchio di schermatura	1. Екраниращ капак
2. Ugello	2. Дюза
3. Anello del gas	3. Газов пръстен
4. Elettrodo	4. Електрод

RO	HR
1. Capac de ecranare	1. Zaštitni poklopac
2. Duză	2. Mlaznica
3. Inel de gaz	3. Plinski prsten
4. Electrodo	4. Elektroda



TECHNICAL DATA / DATI TECNICI / ΤΕΧΝΙΚΑ ΧΑΡΑΚΤΗΡΙΣΤΙΚΑ / ΤΕΧΝΙΚΕΣΚИ ДΑΝΗИ / DATE TEHNICE / ΤΕΧΝΙΪΚИ ПОДАЦИ

EN

Model	BIW4012
Input voltage / Frequency	230 V / 50 Hz
Rated input capacity	4.5 kVa
Welding current	15-40A
Duty cycle	60%
Plasma cutting	4 - 12 mm
Other features	Digital display
Includes	Plasma torch
Weight	9 kg

IT

Modello	BIW4012
Tensione d'ingresso / Frequenza	230 V / 50 Hz
Capacità di ingresso nominale	4.5 kVa
Corrente di saldatura	15-40A
Ciclo di lavoro	60%
Taglio al plasma	4 - 12 mm
Altre caratteristiche	Display digitale
Include	Torcia al plasma
Peso	9 kg

EL

Μοντέλο	BIW4050
Τάση εισόδου / Συχνότητα	230 V / 50 Hz
Ονομαστική ισχύς	4,5 kVa
Ρεύμα συγκόλλησης	15-40A
Κύκλος εργασίας	60%
Μέγιστη κοπή πλάσματος	4 - 12 mm
Άλλα χαρακτηριστικά	Ψηφιακή οθόνη
Περιλαμβάνει	Τσιμπίδα πλάσματος & γείωσης
Βάρος	9 kg

BG

Μοдел	BIW4012
Входно напрежение / честота	230 V / 50 Hz
Ном. входен капацитет	4.5 kVa
Заваръчен ток	15-40A
Работен цикъл	60%
Плазмено рязане	4 - 12 mm
Други характеристики	Цифров дисплей
Включва	Плазмена горелка
Тегло	9 kg

RO

Model	BIW4012
Tensiune de intrare / Frecvență	230 V / 50 Hz
Capacitate nominală de intrare	4.5 kVa
Curent de sudare	15-40A
Ciclu de lucru	60%
Tăiere cu plasmă	4 - 12 mm
Alte caracteristici	Afișaj digital
Include	Torță cu plasmă
Greutate	9 kg

HR

Model	BIW4012
Ulazni napon / frekvencija	230 V / 50 Hz
Nazivni ulazni kapacitet	4.5 kVa
Struja zavarivanja	15-40A
Radnog ciklusa	60%
Rezanje plazmom	4 - 12 mm
Druge značajke	Digitalni zaslon
Uključuje	Plazma plamenik
Težina	9 kg

SAFETY INSTRUCTIONS

Warning: Read the manual carefully before use. Failure to follow the warnings and instructions may result in tool damage, physical injury and/or damage to property. Keep the manual in a safe place for future reference.

Environment

- Make sure that the maximum humidity level in the work area does not exceed 80%.
- Ambient temperature in the work area must not be lower than -10°C or higher than +40°C.
- Avoid welding in bright sunshine or wet conditions.
- Do not use the machine in an environment where there is conductive dust or corrosive gas.

Health and safety

1. The working area must be adequately ventilated

- The welding machine generates high currents during operation, and natural wind will not satisfy the unit's cooling demands.
- It may be necessary to cool the machine with an additional fan.
- Make sure that the intake is not blocked or covered.

2. Do not overload the machine

- The operator should remember to closely observe the maximum duty current.
- Welding current is not to exceed the maximum duty cycle.
- Overload current will damage the machine.

3. Protect the machine from overvoltage

- Power voltage can be found in the technical data.
- Automatic compensation circuit of voltage will ensure that the welding current is kept within the allowable range.
- If the power voltage exceeds the rated voltage of the machine, the components of the unit will be damaged.
- The grounding connector at the rear of the machine should be grounded via a suitable cable with a cross-section of 6 mm² in order to prevent short-circuit and static electricity.
- If welding time exceeds the maximum duty cycle and the machine overheats, the welding machine will stop working and the indicator light will turn red. Do not unplug the machine as the fan will assist in cooling the machine. When the indicator light turns off, and the temperature goes down to the standard range, the machine will be ready for use again.

INSTALLATION

1. Connect the power cord to an appropriate socket, making sure that the voltage of the power supply corresponds to the voltage on the unit's nameplate.
2. Connect the copper connector firmly to the compressed air tube.
3. Connect the copper screw on the torch to the appropriate connector and rotate clockwise to tighten in order to prevent gas from leaking.
4. Connect the plug of the ground clamp to the positive connector on the front panel and then tighten it.
5. Connect the air plug on the torch to the appropriate connector on the panel.

OPERATING INSTRUCTIONS

Pre-operation checks

1. Check if the unit is grounded reliably according to standard.
2. Check if all connectors is connected firmly.
3. Check if voltage of the power supply is correct.

Operation

1. Turn the ON/OFF switch to the "ON" position. The indicator light of the switch will turn on and the display will show the current.
2. Adjust the gas pressure to the appropriate level and open the compressed air valve.
3. Press the knob on the torch. Arc-striking should begin and gas should start to flow out of the torch.
4. Adjust the cutting current according to the thickness of the workpiece.
5. Press the knob on the torch and start cutting.
 - **Note:** Make sure the copper tip does not touch the workpiece when cutting. The torch should be inclined and the distance between the copper tip and the workpiece must be 1 mm.

MAINTENANCE

Warning: Before any maintenance work on the device, power must be turned off and the power plug must be removed from the socket.

- Remove dust with dry and clean compressed air regularly. Pressure of compressed air must not be too high so as to not damage components.
- Check the internal circuit of the machine regularly and ensure that the cables are well connected and all connectors are connected tightly (especially insert connectors and components).
- Avoid water and steam entering the machine. If the unit comes into contact with water, do not use it.
- If the welding machine is not to be operated for a long period, it must be stored in a dry, clean place.

TROUBLESHOOTING

Problem	Cause and solution
The switch indicator light is lit, but the fan and the control knob are not working.	Over-voltage protection is working. Turn off the unit and turn it on again after several minutes.
The switch indicator light is on and the fan is working. However, when the torch knob is pressed, there is no HF arc-striking sound and the electromagnetic valve is not working.	<ol style="list-style-type: none"> 1. Check if the circuit of the torch is open. 2. Check if the knob of the torch is damaged. 3. Part of auxiliary power on the top board is damaged and there is no DC 24V output.
The switch indicator light is on and the fan is working. However, when the torch knob is pressed, there is no HF arc-striking sound and the red light is on.	<ol style="list-style-type: none"> 1. Check if MOS K1170 on the top board is damaged. 2. Step-up transformer on the bottom board is damaged.
The switch indicator light is on and the fan and electromagnetic valve are working. However, there is no HF arc-striking sound and the red light is not on.	<ol style="list-style-type: none"> 1. The discharge tip is too far from the workpiece or there is stuck material on the discharge tip. 2. Primary coil of arc-striking transformer is damaged or there is poor contact. 3. Check if voltage quadrupler rectifier diode is damaged. 4. Check if the 102/10 KV HF electric capacitor is leaking. 5. Relay is damaged.
The parts of the unit seem to be operating normally, but no arc-striking is taking place during operation.	<ol style="list-style-type: none"> 1. Input voltage is too low. 2. Air compressor pressure is too high or too low.

ENVIRONMENTAL DISPOSAL

In order to avoid damages on transportation, the tool has to be delivered in solid packaging. Packaging as well as the unit and accessories are made of recyclable materials and can be disposed accordingly. The tool's plastics components are marked according to their material, which makes it possible to remove environmental friendly and differentiated because of available collection facilities.



Only for EU countries

Do not dispose of electric tools together with household waste material!

In observance of European Directive 2002/96/EC on waste electrical and electronic equipment and its implementation in accordance with national law, electric tools that have reached the end of their life must be collected separately and returned to an environmentally compatible recycling facility.

* The manufacturer reserves the right to make minor changes to product design and technical specifications without prior notice unless these changes significantly affect the performance and safety of the products. The parts described / illustrated in the pages of the manual that you hold in your hands may also concern other models of the manufacturer's product line with similar features and may not be included in the product you just acquired.

* To ensure the safety and reliability of the product and the warranty validity, all repair, inspection or replacement work, including maintenance and special adjustments, must only be carried out by technicians of the authorized service department of the manufacturer.

* Always use the product with the supplied equipment. Operation of the product with non-provided equipment may cause malfunctions or even serious injury or death. The manufacturer and the importer shall not be liable for injuries and damages resulting from the use of non-conforming equipment.

ISTRUZIONI DI SICUREZZA

Attenzione: Leggere attentamente il manuale prima dell'uso. La mancata osservanza delle avvertenze e delle istruzioni può causare danni all'utensile, lesioni fisiche e/o danni alle cose. Conservare il manuale in un luogo sicuro per future consultazioni.

Ambiente

- Assicurarsi che il livello massimo di umidità nell'area di lavoro non superi l'80%.
- La temperatura ambiente nell'area di lavoro non deve essere inferiore a -10°C né superiore a +40°C.
- Evitare di saldare in pieno sole o in condizioni di umidità.
- Non utilizzare la macchina in ambienti con presenza di polvere conduttiva o gas corrosivi.

Salute e sicurezza

1. L'area di lavoro deve essere adeguatamente ventilata

- La saldatrice genera correnti elevate durante il funzionamento e il vento naturale non è in grado di soddisfare le esigenze di raffreddamento dell'unità.
- Potrebbe essere necessario raffreddare la macchina con una ventola aggiuntiva.
- Assicurarsi che la presa d'aria non sia bloccata o coperta.

2. Non sovraccaricare la macchina

- L'operatore deve ricordarsi di osservare attentamente la corrente di lavoro massima.
- La corrente di saldatura non deve superare il ciclo di lavoro massimo.
- La corrente di sovraccarico danneggia la macchina.

3. Protezione della macchina dalle sovratensioni

- La tensione di alimentazione è riportata nei dati tecnici.
- Il circuito di compensazione automatica della tensione assicura che la corrente di saldatura sia mantenuta entro l'intervallo consentito.
- Se la tensione di alimentazione supera la tensione nominale della macchina, i componenti dell'unità saranno danneggiati.
- Il connettore di messa a terra sul retro della macchina deve essere collegato a terra tramite un cavo adeguato con una sezione di 6 mm² per evitare cortocircuiti ed elettricità statica.
- Se il tempo di saldatura supera il ciclo di lavoro massimo e la macchina si surriscalda, la saldatrice smette di funzionare e la spia diventa rossa. Non scollegare la macchina perché la ventola aiuta a raffreddare la macchina. Quando la spia si spegne e la temperatura scende al livello standard, la macchina è di nuovo pronta per l'uso.

INSTALLAZIONE

1. Collegare il cavo di alimentazione a una presa di corrente appropriata, accertandosi che la tensione dell'alimentatore corrisponda a quella indicata sulla targhetta dell'unità.
2. Collegare saldamente il connettore di rame al tubo dell'aria compressa.
3. Collegare le vite di rame della torcia al connettore appropriato e ruotare a destra per stringere per evitare perdite di gas.
4. Collegare la spina del morsetto di terra al connettore positivo del pannello anteriore e serrarla.
5. Collegare la spina dell'aria della torcia al connettore appropriato sul pannello.

ISTRUZIONI PER L'USO

Controlli pre-operazione

1. Verificare che l'unità sia messa a terra in modo affidabile secondo lo standard.
2. Verificare che tutti i connettori siano collegati saldamente.
3. Verificare che la tensione dell'alimentazione sia corretta.

Operazione

1. Portare l'interruttore ON/OFF (accesso/spento) in posizione "ON". La spia dell'interruttore si accende e il display visualizza la corrente.
2. Regolare la pressione del gas al livello appropriato e aprire la valvola dell'aria compressa.
3. Premere la manopola della torcia. L'arco dovrebbe iniziare e il gas dovrebbe iniziare a fuoriuscire dalla torcia.
4. Regolare la corrente di taglio in base allo spessore del pezzo.
5. Premere la manopola della torcia e avviare il taglio.
 - **Nota:** Assicurarsi che la punta di rame non tocchi il pezzo da tagliare. La torcia deve essere inclinata e la distanza tra la punta di rame e il pezzo deve essere di 1 mm.

MANUTENZIONE

Attenzione: Prima di qualsiasi intervento di manutenzione sull'apparecchio, è necessario spegnere l'alimentazione e togliere la spina dalla presa di corrente.

- Rimuovere regolarmente la polvere con aria compressa asciutta e pulita. La pressione dell'aria compressa non deve essere troppo elevata per non danneggiare i componenti.
- Controllare regolarmente il circuito interno della macchina e assicurarsi che i cavi siano ben collegati e che tutti i connettori siano ben saldi (in particolare i connettori e i componenti degli inserti).
- Evitare che acqua e vapore entrino nella macchina. Se l'unità entra in contatto con l'acqua, non utilizzarla.
- Se la saldatrice non viene utilizzata per un lungo periodo, deve essere conservata in un luogo asciutto e pulito.

RISOLUZIONE DEI PROBLEMI

Problema	Cause e soluzioni
La spia dell'interruttore è accesa, ma la ventola e la manopola di controllo non funzionano.	La protezione da sovratensione funziona. Spegnerne l'apparecchio e riaccenderlo dopo alcuni minuti.
La spia dell'interruttore è accesa e la ventola funziona. Tuttavia, quando si preme la manopola della torcia, non si sente il suono dell'arco HF e la valvola elettromagnetica non funziona.	<ol style="list-style-type: none"> 1. Controllare se il circuito della torcia è aperto. 2. Controllare se la manopola della torcia è danneggiata. 3. Una parte dell'alimentazione ausiliaria sulla scheda superiore è danneggiata e non c'è un'uscita a 24 V CC.
La spia dell'interruttore è accesa e la ventola funziona. Tuttavia, quando si preme la manopola della torcia, non si sente il suono dell'arco HF e la luce rossa è accesa.	<ol style="list-style-type: none"> 1. Controllare se il MOS K1170 sulla scheda superiore è danneggiato. 2. Il trasformatore di step-up sulla scheda inferiore è danneggiato.
La spia dell'interruttore è accesa e la ventola e la valvola elettromagnetica funzionano. Tuttavia, non si sente il suono dell'arco HF e la spia rossa non è accesa.	<ol style="list-style-type: none"> 1. La punta di scarico è troppo lontana dal pezzo o c'è del materiale incastrato sulla punta di scarico. 2. La bobina primaria del trasformatore d'arco è danneggiata o il contatto è insufficiente. 3. Controllare se il diodo raddrizzatore quadruplo di tensione è danneggiato. 4. Verificare se il condensatore elettrico HF da 102/10 KV presenta perdite. 5. Il relè è danneggiato.
Le parti dell'unità sembrano funzionare normalmente, ma non si verificano archi elettrici durante il funzionamento.	<ol style="list-style-type: none"> 1. La tensione di ingresso è troppo bassa. 2. La pressione del compressore d'aria è troppo alta o troppo bassa.

SMALTIMENTO AMBIENTALE

Per evitare danni durante il trasporto, l'utensile deve essere consegnato in un imballaggio solido. L'imballaggio, l'unità e gli accessori sono realizzati con materiali riciclabili e possono essere smaltiti di conseguenza. I componenti in plastica dell'utensile sono contrassegnati in base al materiale di cui sono composti, il che rende possibile l'eliminazione dei rifiuti ecologici e differenziati grazie alle strutture di raccolta disponibili.



Solo per i paesi dell'UE

Non smaltire gli utensili elettrici insieme ai rifiuti domestici!

In conformità alla direttiva europea 2002/96/CE sui rifiuti di apparecchiature elettriche ed elettroniche e alla sua attuazione in conformità alla legislazione nazionale, gli utensili elettrici giunti a fine vita devono essere raccolti separatamente e conferiti a un impianto di riciclaggio compatibile con l'ambiente.

* Il produttore si riserva il diritto di apportare modifiche minori al design e alle specifiche tecniche del prodotto senza preavviso, a meno che tali modifiche non influiscano in modo significativo sulle prestazioni e sulla sicurezza dei prodotti. Le parti descritte/illustrate nelle pagine del manuale che avete tra le mani possono riguardare anche altri modelli della linea di prodotti del produttore con caratteristiche simili e potrebbero non essere incluse nel prodotto appena acquistato.

* Per garantire la sicurezza e l'affidabilità del prodotto e la validità della garanzia, tutti gli interventi di riparazione, ispezione o sostituzione, compresa la manutenzione e le regolazioni speciali, devono essere eseguiti esclusivamente da tecnici del servizio di assistenza autorizzato dal produttore.

* Utilizzare sempre il prodotto con le apparecchiature in dotazione. L'utilizzo del prodotto con apparecchiature non in dotazione può causare malfunzionamenti o addirittura lesioni gravi o morte. Il produttore e l'importatore non sono responsabili per lesioni e danni derivanti dall'uso di apparecchiature non conformi.

ΟΔΗΓΙΕΣ ΑΣΦΑΛΕΙΑΣ

Προσοχή: Διαβάστε προσεκτικά το εγχειρίδιο πριν χρησιμοποιήσετε το εργαλείο. Η μη τήρηση των προειδοποιήσεων και των οδηγιών μπορεί να οδηγήσει σε βλάβη του εργαλείου, τραυματισμό ή να προκαλέσει υλική ζημιά. Φυλάξτε το εγχειρίδιο σε ασφαλές μέρος για μελλοντική αναφορά.

Περιβάλλον

- Βεβαιωθείτε ότι το μέγιστο επίπεδο υγρασίας στο χώρο εργασίας δεν υπερβαίνει το 80%.
- Η θερμοκρασία περιβάλλοντος στον χώρο εργασίας δεν πρέπει να είναι χαμηλότερη από -10°C ή υψηλότερη από +40°C.
- Μην πραγματοποιείτε συγκολλήσεις υπό το φως του ηλίου ή σε υγρές συνθήκες.
- Μη χρησιμοποιείτε το μηχάνημα σε περιβάλλον όπου υπάρχει αγώγιμη σκόνη ή διαβρωτικό αέριο.

Υγεία και ασφάλεια

1. Ο χώρος εργασίας πρέπει να αερίζεται επαρκώς

- Το μηχάνημα συγκόλλησης παράγει υψηλό ρεύμα κατά τη λειτουργία και ο φυσικός αέρας δεν επαρκεί για την ψύξη της μονάδας.
- Ενδέχεται να είναι απαραίτητη η χρήση πρόσθετου ανεμιστήρα για την ψύξη της μονάδας.
- Βεβαιωθείτε ότι η εισαγωγή αέρα δεν είναι μπλοκαρισμένη ή καλυμμένη.

2. Μην υπερφορτώνετε το μηχάνημα

- Δεν πρέπει να υπερβαίνεται το μέγιστο επιτρεπόμενο ρεύμα.
- Το ρεύμα συγκόλλησης δεν πρέπει να υπερβαίνει τον μέγιστο κύκλο εργασίας.
- Ρεύμα μεγαλύτερο από το επιτρεπόμενο θα βλάψει το μηχάνημα.

3. Προστατεύστε το μηχάνημα από την υπέρταση

- Η τάση λειτουργίας βρίσκεται στα τεχνικά χαρακτηριστικά.
- Το αυτόματο κύκλωμα αντιστάθμισης τάσης θα εξασφαλίσει ότι το ρεύμα συγκόλλησης διατηρείται εντός του επιτρεπόμενου εύρους.
- Εάν η τάση υπερβαίνει το επιτρεπόμενο εύρος, θα προκληθεί ζημιά στα εξαρτήματα του μηχανήματος.
- Ο σύνδεσμος γείωσης στο πίσω μέρος του μηχανήματος θα πρέπει να γειωθεί μέσω κατάλληλου καλωδίου με διατομή 6 mm² για την αποφυγή στατικού ηλεκτρισμού και ρευμάτων διαρροής.
- Εάν ο χρόνος συγκόλλησης υπερβεί τον κύκλο εργασίας και το μηχάνημα υπερθερμανθεί, η μονάδα θα σταματήσει να λειτουργεί και η κόκκινη ενδεικτική λυχνία θα ανάψει. Μην αποσυνδέσετε το μηχάνημα καθώς ο ανεμιστήρας θα βοηθήσει στην ψύξη του μηχανήματος. Όταν σβήσει η ενδεικτική λυχνία, το μηχάνημα θα είναι και πάλι έτοιμο για χρήση.

ΣΥΝΔΕΣΜΟΛΟΓΙΑ

1. Συνδέστε το καλώδιο τροφοδοσίας σε μια κατάλληλη πρίζα, φροντίζοντας η τάση της παροχής ρεύματος να αντιστοιχεί στην τάση που αναγράφεται στην πινακίδα τύπου της μονάδας.
2. Συνδέστε σταθερά τον χάλκινο σύνδεσμο στον σωλήνα πεπιεσμένου αέρα.
3. Συνδέστε τον χάλκινο σύνδεσμο της τσιμπίδας στον κατάλληλο σύνδεσμο στη μονάδα και περιστρέψτε τον δεξιόστροφα για να σφίχτεί καλά, προκειμένου να αποφευχθεί τυχόν διαρροή αερίου.
4. Συνδέστε το βύσμα του σώματος γείωσης στον θετικό σύνδεσμο στον εμπρόσθιο πίνακα και έπειτα σφίξτε το.
5. Συνδέστε το βύσμα παροχής αέρα της τσιμπίδας στον κατάλληλο σύνδεσμο στον πίνακα.

ΟΔΗΓΙΕΣ ΧΡΗΣΗΣ

Έλεγχοι πριν από τη χρήση

1. Ελέγξτε αν η μονάδα είναι γειωμένη σωστά σύμφωνα με το πρότυπο.
2. Ελέγξτε αν όλοι οι σύνδεσμοι είναι σταθερά συνδεδεμένοι.
3. Ελέγξτε αν η τάση της παροχής ρεύματος είναι σωστή.

Χρήση

1. Θέστε τον διακόπτη ON/OFF στη θέση "ON". Η ενδεικτική λυχνία του διακόπτη θα ανάψει και στην οθόνη θα εμφανιστεί το τρέχον ρεύμα.
2. Ρυθμίστε την πίεση του αερίου στο κατάλληλο επίπεδο και ανοίξτε τη βαλβίδα πεπιεσμένου αέρα.
3. Πιέστε το κουμπί της τσιμπίδας. Υπό συνθήκες κανονικής λειτουργίας, θα πρέπει να λάβει χώρα η έναυση τόξου και θα πρέπει να αρχίσει να ρέει αέριο από την τσιμπίδα.
4. Ρυθμίστε το ρεύμα συγκόλλησης ανάλογα με το πάχος του τεμαχίου εργασίας.
5. Πιέστε το κουμπί της τσιμπίδας και αρχίστε να κόβετε.
 - **Σημείωση:** Βεβαιωθείτε ότι το χάλκινο άκρο (προστόμιο) δεν αγγίζει το τεμάχιο εργασίας κατά την κοπή. Η τσιμπίδα πρέπει να κρατιέται σε κλίση ως προς το τεμάχιο εργασίας και η απόσταση μεταξύ του χάλκινου άκρου και του τεμαχίου πρέπει να είναι 1 mm.

ΣΥΝΤΗΡΗΣΗ

Προσοχή: Πριν από οποιαδήποτε εργασία συντήρησης στη συσκευή, πρέπει να διακόπτεται η παροχή ρεύματος και να αφαιρείται το βύσμα του καλωδίου τροφοδοσίας από την πρίζα.

- Αφαιρέστε τη σκόνη με ξηρό και καθαρό πεπιεσμένο αέρα τακτικά, εάν το εργαλείο συγκόλλησης λειτουργεί σε περιβάλλοντα υψηλής ρύπανσης, το μηχάνημα θα χρειαστεί συχνότερα καθαρισμό. Η πίεση του πεπιεσμένου αέρα δεν πρέπει να είναι πολύ υψηλή για να μην υποστούν ζημιά τα εξαρτήματα.
- Ελέγξτε το εσωτερικό κύκλωμα του μηχανήματος συγκόλλησης τακτικά και βεβαιωθείτε ότι όλες οι συνδέσεις έχουν γίνει ορθώς.
- Αποφύγετε την εισαγωγή νερού και ατμού στο μηχάνημα. Σε περίπτωση που εισέλθει νερό στο μηχάνημα, μην το χρησιμοποιείτε.
- Εάν το εργαλείο συγκόλλησης δεν πρόκειται να χρησιμοποιηθεί για αρκετό καιρό, θα πρέπει να τοποθετείται μέσα σε κουτί και να αποθηκεύεται σε ξηρό και καθαρό μέρος.

ΕΠΙΛΥΣΗ ΠΡΟΒΛΗΜΑΤΩΝ

Πρόβλημα	Αιτία και λύση
Η ενδεικτική λυχνία του διακόπτη είναι αναμμένη, αλλά ο ανεμιστήρας και το κουμπί ελέγχου δεν λειτουργούν.	Η προστασία υπέρταση τέθηκε σε λειτουργία. Απενεργοποιήστε τη μονάδα και ενεργοποιήστε την ξανά μετά από μερικά λεπτά.
Η ενδεικτική λυχνία του διακόπτη είναι αναμμένη και ο ανεμιστήρας λειτουργεί. Ωστόσο, κατά το πάτημα του κουμπιού της τσιμπίδας δεν παράγεται ήχος υψηλής συχνότητας και η ηλεκτρομαγνητική βαλβίδα δεν λειτουργεί.	<ol style="list-style-type: none"> 1. Ελέγξτε αν το κύκλωμα της τσιμπίδας είναι ανοιχτό. 2. Ελέγξτε εάν το κουμπί της τσιμπίδας έχει υποστεί ζημιά. 3. Μέρος της βοηθητικής ηλεκτρικής τροφοδότησης στην άνω πλακέτα έχει υποστεί ζημιά και δεν υπάρχει έξοδος DC 24V.
Η ενδεικτική λυχνία του διακόπτη είναι αναμμένη και ο ανεμιστήρας λειτουργεί. Ωστόσο, κατά το πάτημα του κουμπιού της τσιμπίδας δεν παράγεται ήχος υψηλής συχνότητας και η κόκκινη λυχνία είναι αναμμένη.	<ol style="list-style-type: none"> 1. Ελέγξτε εάν το MOS K1170 στην άνω πλακέτα έχει υποστεί ζημιά. 2. Ο μετασχηματιστής ανύψωσης τάσης στην κάτω πλακέτα έχει υποστεί ζημιά.
Η ενδεικτική λυχνία του διακόπτη είναι αναμμένη και ο ανεμιστήρας και η ηλεκτρομαγνητική βαλβίδα λειτουργούν. Ωστόσο, κατά το πάτημα του κουμπιού της τσιμπίδας δεν παράγεται ήχος υψηλής συχνότητας και η κόκκινη λυχνία δεν είναι αναμμένη.	<ol style="list-style-type: none"> 1. Το άκρο της τσιμπίδας βρίσκεται πολύ μακριά από το τεμάχιο εργασίας ή έχει κολλήσει υλικό στο άκρο της τσιμπίδας. 2. Το πρωτεύον πηνίο του μετασχηματιστή έναυσης τόξου έχει υποστεί ζημιά ή η επαφή είναι κακή. 3. Ελέγξτε εάν η δίοδος του τετραπλασιαστή τάσης έχει υποστεί ζημιά. 4. Ελέγξτε εάν ο ηλεκτρικός πυκνωτής HF (υψηλής συχνότητας) 102/10 KV παρουσιάζει διαρροή. 5. Το ρελέ έχει υποστεί ζημιά.
Τα μέρη της μονάδας φαίνονται να λειτουργούν κανονικά, αλλά κατά τη λειτουργία δεν λαμβάνει χώρα η έναυση τόξου.	<ol style="list-style-type: none"> 1. Η τάση εισόδου είναι πολύ χαμηλή. 2. Η πίεση του αεροσυμπιεστή είναι πολύ υψηλή ή πολύ χαμηλή.

ΑΠΟΡΡΙΨΗ ΣΤΟ ΠΕΡΙΒΑΛΛΟΝ

Προκειμένου να αποφευχθούν ζημιές κατά τη μεταφορά, το εργαλείο πρέπει να παραδίδεται σε στερεά συσκευασία. Η συσκευασία καθώς και η μονάδα και τα εξαρτήματα είναι κατασκευασμένα από ανακυκλώσιμα υλικά και μπορούν να απορριφθούν αναλόγως. Τα πλαστικά εξαρτήματα του εργαλείου φέρουν σήμανση ανάλογα με το υλικό τους, γεγονός που καθιστά δυνατή την απομάκρυνση φιλικών προς το περιβάλλον και διαφοροποιημένων λόγω των διαθέσιμων εγκαταστάσεων συλλογής.



Μόνο για χώρες της Ευρωπαϊκής Ένωσης

Μην πετάτε τα ηλεκτρικά εργαλεία μαζί με τα οικιακά απορρίμματα!

Σύμφωνα με την Ευρωπαϊκή Οδηγία 2002/96/ΕΚ για τα απόβλητα ηλεκτρικού και ηλεκτρονικού εξοπλισμού και την εφαρμογή της σύμφωνα με την εθνική νομοθεσία, τα ηλεκτρικά εργαλεία που έχουν φτάσει στο τέλος της ζωής τους πρέπει να συλλέγονται χωριστά και να επιστρέφονται σε μια περιβαλλοντικά συμβατή εγκατάσταση ανακύκλωσης.

* Ο κατασκευαστής διατηρεί το δικαίωμα να πραγματοποιήσει δευτερεύουσες αλλαγές στο σχεδιασμό του προϊόντος και στα τεχνικά χαρακτηριστικά χωρίς προηγούμενη ειδοποίηση, εκτός εάν οι αλλαγές αυτές επηρεάζουν σημαντικά την απόδοση και λειτουργία ασφάλειας των προϊόντων. Τα εξαρτήματα που περιγράφονται / απεικονίζονται στις σελίδες του εγχειριδίου που κρατάτε στα χέρια σας ενδέχεται να αφορούν και σε άλλα μοντέλα της σειράς προϊόντων του κατασκευαστή, με παρόμοια χαρακτηριστικά, και ενδέχεται να μην περιλαμβάνονται στο προϊόν που μόλις αποκτήσατε.

* Για να διασφαλιστεί η ασφάλεια και η αξιοπιστία του προϊόντος καθώς και η ισχύς της εγγύησης όλες οι εργασίες επιδιόρθωσης, ελέγχου, επισκευής ή αντικατάστασης συμπεριλαμβανομένης της συντήρησης και των ειδικών ρυθμίσεων, πρέπει να εκτελούνται μόνο από τεχνικούς του εξουσιοδοτημένου τμήματος Service του κατασκευαστή.

* Χρησιμοποιείτε πάντα το προϊόν με τον παρεχόμενο εξοπλισμό. Η λειτουργία του προϊόντος με μη-προβλεπόμενο εξοπλισμό ενδέχεται να προκαλέσει βλάβη ή ακόμα και σοβαρό τραυματισμό ή θάνατο. Ο κατασκευαστής και ο εισαγωγέας ουδεμία ευθύνη φέρει για τραυματισμούς και βλάβες που προκύπτουν από την χρήση μη προβλεπόμενου εξοπλισμού.

ИНСТРУКЦИИ ЗА БЕЗОПАСНОСТ

Предупреждение: Прочетете внимателно ръководството преди употреба. Неспазването на предупрежденията и инструкциите може да доведе до повреда на инструмента, физически наранявания и/или материални щети. Съхранявайте ръководството на безопасно място за бъдещи справки.

Околна среда

- Уверете се, че максималното ниво на влажност в работната зона не надвишава 80%.
- Температурата на околната среда в работната зона не трябва да бъде по-ниска от -10°C и по-висока от +40°C.
- Избягвайте заваряване при ярко слънце или при влажни условия.
- Не използвайте машината в среда, в която има проводим прах или корозивен газ.

Здраве и безопасност

1. Работната зона трябва да бъде адекватно проветрена

- Заваръчният апарат генерира високи токове по време на работа и естественят вятър няма да задоволи нуждите от охлаждане на устройството.
- Може да се наложи машината да се охлажда с допълнителен вентилатор.
- Уверете се, че всмукателният отвор не е блокиран или закрит.

2. Не претоварвайте машината

- Операторът не трябва да забравя да следи внимателно за максималния работен ток.
- Токът на заваряване не трябва да надвишава максималния работен цикъл.
- Токът на претоварване ще повреди машината.

3. Защита на машината от пренапрежение

- Напрежението на захранването може да се намери в техническите данни.
- Автоматичната схема за компенсация на напрежението гарантира, че заваръчният ток се поддържа в допустимия диапазон.
- Ако захранващото напрежение надвиши номиналното напрежение на машината, компонентите на устройството ще се повредят.
- Конекторът за заземяване в задната част на машината трябва да бъде заземен чрез подходящ кабел със сечение 6 mm², за да се предотврати късо съединение и статично електричество.
- Ако времето за заваряване надхвърли максималния работен цикъл и машината прегрее, заваръчният апарат ще спре да работи и индикаторната лампа ще светне в червено. Не изключвайте машината от електрическата мрежа, тъй като вентилаторът ще подпомогне охлаждането на машината. Когато индикаторът изгасне и температурата се понижи до стандартния диапазон, машината ще бъде отново готова за работа.

ИНСТАЛИРАНЕ

1. Свържете захранващия кабел към подходящ контакт, като се уверите, че напрежението на захранването съответства на напрежението, посочено на табелката на устройството.
2. Свържете здраво медния съединител към тръбата за сгъстен въздух.
3. Свържете медния винт на горелката към съответния конектор и завъртете надясно, за да затегнете, за да предотвратите изтичането на газ.
4. Свържете щепсела на заземяващата скоба към положителния конектор на предния панел и след това го затегнете.
5. Свържете щепсела за въздух на горелката към съответния конектор на панела.

ИНСТРУКЦИИ ЗА РАБОТА

Проверки преди операцията

1. Проверете дали устройството е надеждно заземено в съответствие със стандарта.
2. Проверете дали всички съединители са здраво свързани.
3. Проверете дали напрежението на захранването е правилно.

Операция

1. Завъртете превключвателя ON/OFF (включване/изключване) в положение "ON". Светлинният индикатор на превключвателя ще се включи и на дисплея ще се покаже токът.
2. Регулирайте налягането на газа до подходящото ниво и отворете вентила за сгъстен въздух.
3. Натиснете копчето на горелката. Дъгата трябва да започне да се нажежава и газът трябва да започне да изтича от горелката.
4. Регулирайте тока на рязане в зависимост от дебелината на детайла.
5. Натиснете копчето на горелката и започнете да режете.
 - **Забележка:** Уверете се, че медният накрайник не докосва обработвания детайл при рязане. Факелът трябва да бъде наклонен и разстоянието между медния връх и обработвания детайл трябва да бъде 1 mm.

ПОДДЪРЖАНЕ

Предупреждение: Преди всякаква работа по поддръжката на устройството, захранването трябва да бъде изключено и щепселът да бъде изваден от контакта.

- Редовно отстранявайте праха със сух и чист сгъстен въздух. Налягането на сгъстения въздух не трябва да е твърде високо, за да не се повредят компонентите.
- Редовно проверявайте вътрешната верига на машината и се уверете, че кабелите са добре свързани и всички съединители са здраво свързани (особено съединителите за поставяне и компонентите).
- Избягвайте навлизането на вода и пара в машината. Ако устройството влезе в контакт с вода, не го използвайте.
- Ако заваръчният апарат няма да се използва за дълъг период от време, той трябва да се съхранява на сухо и чисто място.

ОТСТРАНЯВАНЕ НА НЕИЗПРАВНОСТИ

Проблем	Причина и решение
Индикаторната лампа на превключвателя свети, но вентилаторът и копчето за управление не работят.	Защитата от свръхнапрежение работи. Изключете устройството и го включете отново след няколко минути.
Индикаторът на превключвателя свети и вентилаторът работи. При натискане на копчето на горелката обаче не се чува звук от дъгата HF и електромагнитният клапан не работи.	<ol style="list-style-type: none"> 1. Проверете дали веригата на горелката е отворена. 2. Проверете дали копчето на горелката е повредено. 3. Част от допълнителното захранване на горната платка е повредена и няма изход DC 24V.
Индикаторът на превключвателя свети и вентилаторът работи. При натискане на копчето на горелката обаче не се чува звук от дъгата HF и червената светлина свети.	<ol style="list-style-type: none"> 1. Проверете дали MOS K1170 на горната платка е повреден. 2. Повишаващият трансформатор на долната платка е повреден.
Светлинният индикатор на превключвателя свети, а вентилаторът и електромагнитният клапан работят. Не се чува обаче звук от удара на високочестотната дъга и червената светлина не свети.	<ol style="list-style-type: none"> 1. Разтоварващият накрайник е твърде далеч от обработвания детайл или върху разтоварващия накрайник има залепнал материал. 2. Първичната намотка на дъговия трансформатор е повредена или има лош контакт. 3. Проверете дали е повреден диодът на токоизправителя на напрежението. 4. Проверете дали електрическият кондензатор 102/10 KV HF не изтича. 5. Релето е повредено.
Изглежда, че частите на устройството работят нормално, но по време на работа не се получава дъгов удар.	<ol style="list-style-type: none"> 1. Входното напрежение е твърде ниско. 2. Налягането на въздушния компресор е твърде високо или твърде ниско.

ЕКОЛОГИЧНО ОБЕЗВРЕЖДАНЕ

За да се избегнат повреди при транспортиране, инструментът трябва да се достави в здрава опаковка. Опаковката, както и устройството и аксесоарите, са изработени от рециклируеми материали и могат да бъдат изхвърлени по съответния начин. Пластмасовите компоненти на инструмента са маркирани според материала, от който са изработени, което прави възможно отстраняването на екологични и диференцирани поради наличните съоръжения за събиране.



Само за страни от ЕС

Не изхвърляйте електрически инструменти заедно с битови отпадъци!

В съответствие с Европейската директива 2002/96/ЕО относно отпадъците от електрическо и електронно оборудване и нейното прилагане в съответствие с националното законодателство, електрическите инструменти, чийто живот е изтекъл, трябва да се събират отделно и да се връщат в екологично съвместимо съоръжение за рециклиране.

* Производителят си запазва правото да прави незначителни промени в дизайна и техническите спецификации на продуктите без предварително уведомление, освен ако тези промени не засягат значително работата и безопасността на продуктите. Частите, описани/илюстрирани на страниците на ръководството, което държите в ръцете си, може да се отнасят и за други модели от продуктова линия на производителя с подобни характеристики и може да не са включени в току-що придобития от вас продукт.

* За да се гарантира безопасността и надеждността на продукта и валидността на гаранцията, всички дейности по ремонт, проверка или замяна, включително поддръжка и специални настройки, трябва да се извършват само от техници от оторизирания сервиз на производителя.

* Винаги използвайте продукта с доставеното оборудване. Работата на продукта с неосигурено оборудване може да доведе до неизправности или дори до сериозни наранявания или смърт. Производителят и вносителът не носят отговорност за наранявания и щети, възникнали в резултат на използването на несъответстващо на изискванията оборудване.

INSTRUCȚIUNI DE SIGURANȚĂ

Avertisment: Citiți cu atenție manualul înainte de utilizare. Nerespectarea avertismentelor și instrucțiunilor poate duce la deteriorarea sculei, vătămări corporale și/sau daune materiale. Păstrați manualul într-un loc sigur pentru consultare ulterioară.

Mediul înconjurător

- Asigurați-vă că nivelul maxim de umiditate din zona de lucru nu depășește 80%.
- Temperatura ambiantă în zona de lucru nu trebuie să fie mai mică de -10°C sau mai mare de +40°C.
- Evitați sudarea în soare puternic sau în condiții de umezeală.
- Nu utilizați aparatul într-un mediu în care există praf conductiv sau gaz coroziv.

Sănătate și siguranță

1. Zona de lucru trebuie să fie ventilată corespunzător

- Aparatul de sudură generează curenți mari în timpul funcționării, iar vântul natural nu va satisface cerințele de răcire ale unității.
- Este posibil să fie necesară răcirea mașinii cu un ventilator suplimentar.
- Asigurați-vă că admisia nu este blocată sau acoperită.

2. Nu supraîncărcați mașina

- Operatorul nu trebuie să uite să respecte cu strictețe curentul maxim de serviciu.
- Curentul de sudare nu trebuie să depășească ciclul de funcționare maxim.
- Suprasarcina de curent va deteriora mașina.

3. Protejați mașina de supratensiune

- Tensiunea de alimentare poate fi găsită în datele tehnice.
- Circuitul de compensare automată a tensiunii va asigura că curentul de sudare este menținut în intervalul permis.
- Dacă tensiunea de alimentare depășește tensiunea nominală a mașinii, componentele unității vor fi deteriorate.
- Conectorul de împământare din partea din spate a mașinii trebuie împământat printr-un cablu adecvat cu o secțiune transversală de 6 mm² pentru a preveni scurtcircuiturile și electricitatea statică.
- Dacă timpul de sudare depășește ciclul de funcționare maxim și aparatul se supraîncălzește, aparatul de sudură va înceta să mai funcționeze, iar indicatorul luminos va deveni roșu. Nu scoateți aparatul din priză, deoarece ventilatorul va ajuta la răcirea aparatului. Când indicatorul luminos se stinge și temperatura scade în intervalul standard, aparatul va fi din nou gata de utilizare.

INSTALARE

1. Conectați cablul de alimentare la o priză corespunzătoare, asigurându-vă că tensiunea sursei de alimentare corespunde cu tensiunea de pe placa de identificare a unității.
2. Conectați ferm conectorul de cupru la tubul de aer comprimat.
3. Conectați șurubul de cupru de pe torță la conectorul corespunzător și rotiți spre dreapta pentru a strânge, pentru a preveni scurgerile de gaz.
4. Conectați fișa clemei de masă la conectorul pozitiv de pe panoul frontal și apoi strângeți-o.
5. Conectați fișa de aer de pe torță la conectorul corespunzător de pe panou.

INSTRUCȚIUNI DE UTILIZARE

Verificări preoperatorii

1. Verificați dacă unitatea este împământată în mod fiabil în conformitate cu standardul.
2. Verificați dacă toți conectorii sunt bine conectați.
3. Verificați dacă tensiunea sursei de alimentare este corectă.

Funcționare

1. Rotiți comutatorul ON/OFF (pornit/oprit) în poziția "ON". Indicatorul luminos al comutatorului se va aprinde, iar afișajul va indica curentul.
2. Reglați presiunea gazului la nivelul corespunzător și deschideți supapa de aer comprimat.
3. Apăsăți butonul de pe torță. Arcul ar trebui să înceapă să se aprindă și gazul ar trebui să înceapă să iasă din torță.
4. Reglați curentul de tăiere în funcție de grosimea piesei de prelucrat.
5. Apăsăți butonul de pe torță și începeți tăierea.
 - **Notă:** Asigurați-vă că vârful de cupru nu atinge piesa de prelucrat în timpul tăierii. Torța trebuie să fie înclinată, iar distanța dintre vârful de cupru și piesa de prelucrat trebuie să fie de 1 mm.

ÎNȚREȚINERE

Avertisment: Înainte de orice lucrări de întreținere a dispozitivului, alimentarea trebuie oprită și fișa de alimentare trebuie scoasă din priză.

- Îndepărtați periodic praful cu aer comprimat uscat și curat. Presiunea aerului comprimat nu trebuie să fie prea mare pentru a nu deteriora componentele.
- Verificați periodic circuitul intern al mașinii și asigurați-vă că cablurile sunt bine conectate și că toți conectorii sunt bine conectați (în special conectorii și componentele de inserție).
- Evitați pătrunderea apei și a aburului în aparat. Dacă unitatea intră în contact cu apa, nu o utilizați.
- Dacă aparatul de sudură nu va fi utilizat pentru o perioadă lungă de timp, acesta trebuie depozitat într-un loc uscat și curat.

DEPANARE

Problemă	Cauza și soluția
Indicatorul luminos al comutatorului este aprins, dar ventilatorul și butonul de control nu funcționează.	Protecția la supratensiune funcționează. Opriți unitatea și porniți-o din nou după câteva minute.
Indicatorul luminos al comutatorului este aprins, iar ventilatorul funcționează. Cu toate acestea, atunci când butonul lanternei este apăsat, nu există niciun sunet de arc HF și supapa electromagnetice nu funcționează.	<ol style="list-style-type: none"> 1. Verificați dacă circuitul torței este deschis. 2. Verificați dacă butonul torței este deteriorat. 3. O parte a alimentării auxiliare de pe placa superioară este deteriorată și nu există ieșire DC 24V.
Indicatorul luminos al comutatorului este aprins, iar ventilatorul funcționează. Cu toate acestea, atunci când butonul lanternei este apăsat, nu se aude niciun sunet de arc HF și lumina roșie este aprinsă.	<ol style="list-style-type: none"> 1. Verificați dacă MOS K1170 de pe placa superioară este deteriorat. 2. Transformatorul crescător de pe placa inferioară este deteriorat.
Indicatorul luminos al comutatorului este aprins, iar ventilatorul și supapa electromagnetice funcționează. Cu toate acestea, nu există niciun sunet de arc HF și lumina roșie nu este aprinsă.	<ol style="list-style-type: none"> 1. Vârful de descărcare este prea departe de piesa de prelucrat sau există material blocat pe vârful de descărcare. 2. Bobina primară a transformatorului de străpungere a arcului electric este deteriorată sau există un contact slab. 3. Verificați dacă dioda de redresare a cadruplului de tensiune este deteriorată. 4. Verificați dacă condensatorul electric HF de 102/10 KV are scurgeri. 5. Releul este deteriorat.
Părțile unității par să funcționeze normal, dar în timpul funcționării nu are loc formarea unui arc electric.	<ol style="list-style-type: none"> 1. Tensiunea de intrare este prea mică. 2. Presiunea compresorului de aer este prea mare sau prea mică.

ELIMINAREA MEDIULUI

Pentru a evita deteriorarea în timpul transportului, unelta trebuie să fie livrată într-un ambalaj solid. Ambalajul, precum și unitatea și accesoriile sunt fabricate din materiale reciclabile și pot fi eliminate corespunzător. Componentele din plastic ale uneltei sunt marcate în funcție de materialul lor, ceea ce face posibilă eliminarea ecologică și diferențiată datorită facilităților de colectare disponibile.



Numai pentru țările UE

Nu aruncați uneltele electrice împreună cu deșeurile menajere!

În conformitate cu Directiva europeană 2002/96/CE privind deșeurile de echipamente electrice și electronice și punerea sa în aplicare în conformitate cu legislația națională, uneltele electrice care au ajuns la sfârșitul duratei lor de viață trebuie colectate separat și returnate la o instalație de reciclare compatibilă cu mediul.

* Producătorul își rezervă dreptul de a aduce modificări minore designului și specificațiilor tehnice ale produselor fără notificare prealabilă, cu excepția cazului în care aceste modificări afectează semnificativ performanța și siguranța produselor. Piese descrise / ilustrate în paginile manualului pe care îl țineți în mâini pot viza și alte modele din gama de produse a producătorului cu caracteristici similare și pot să nu fie incluse în produsul pe care tocmai l-ați achiziționat.

* Pentru a asigura siguranța și fiabilitatea produsului, precum și valabilitatea garanției, toate lucrările de reparație, inspecție sau înlocuire, inclusiv întreținerea și ajustările speciale, trebuie efectuate numai de către tehnicieni ai departamentului de service autorizat al producătorului.

* Utilizați întotdeauna produsul cu echipamentul furnizat. Operarea produsului cu echipament neaprovizionat poate cauza defecțiuni sau chiar vătămări grave sau deces. Producătorul și importatorul nu sunt răspunzători pentru rănilor și daunele rezultate din utilizarea unui echipament neconform.

UPUTE ZA SIGURNOST

Upozorenje: Pažljivo pročitajte priručnik prije upotrebe. Nepoštivanje upozorenja i uputa može rezultirati oštećenjem alata, tjelesnom ozljedom i/ili oštećenjem imovine. Priručnik čuvajte na sigurnom mjestu za buduću referencu.

Okoliš

- Provjerite da maksimalna razina vlage na radnom području ne prelazi 80%.
- Okolna temperatura na radnom području ne smije biti niža od -10°C ili viša od +40°C.
- Izbjegavajte zavarivanje na jakom suncu ili u vlažnim uvjetima.
- Ne koristite stroj u okruženju gdje postoji provodljiva prašina ili korozivni plin.

Zdravlje i sigurnost

1. Radno područje mora biti adekvatno prozračeno

- Zavarivački stroj generira visoke struje tijekom rada, a prirodni vjetar neće zadovoljiti potrebe za hlađenjem jedinice.
- Može biti potrebno hladiti stroj dodatnim ventilatorom.
- Provjerite da usis nije blokiran ili prekriven.

2. Ne preopterećujte stroj

- Operator treba pažljivo promatrati maksimalnu radnu struju.
- Zavarivačka struja ne smije prelaziti maksimalni radni ciklus.
- Preopterećenje strujom oštetit će stroj.

3. Zaštitite stroj od prenapona

- Naponski napon može se pronaći u tehničkim podacima.
- Automatski kompenzacijski krug napona osigurat će da se zavarivačka struja održava unutar dopuštenog raspona.
- Ako naponski napon premašuje nazivni napon stroja, komponente jedinice bit će oštećene.
- Spojni priključak na stražnjoj strani stroja treba biti uzemljen putem odgovarajućeg kabela s presjekom od 6 mm² kako bi se spriječio kratki spoj i statička elektricitet.
- Ako vrijeme zavarivanja premašuje maksimalni radni ciklus i stroj se pregrije, zavarivački stroj će prestati raditi, a indikatorsko svjetlo će postati crveno. Ne isključujte stroj jer će ventilator pomoći u hlađenju stroja. Kada indikatorsko svjetlo se ugasi, a temperatura se spusti na standardni raspon, stroj će biti spreman za ponovnu upotrebu.

INSTALACIJA

1. Povežite strujni kabel s odgovarajućim utičnicom, provjeravajući da napon napajanja odgovara naponu na pločici s nazivom jedinice.
2. Čvrsto spojite bakreni priključak na stisnutu zračnu cijev.
3. Povežite bakreni vijak na gorioniku s odgovarajućim priključkom i zavrnite desno kako biste spriječili curenje plina.
4. Povežite utikač spojne stezaljke na pozitivni priključak na prednjoj ploči, a zatim ga zategnite.
5. Povežite zračni priključak na gorioniku s odgovarajućim priključkom na ploči.

UPUTE ZA UPOTREBU

Preoperativne provjere

1. Provjerite je li jedinica pouzdano uzemljena prema standardu.
2. Provjerite jesu li svi konektori čvrsto spojeni.
3. Provjerite je li napon napajanja ispravan.

Operacija

1. Prekidač ON/OFF (uključeno/isključeno) okrenite u položaj "ON". Indikatorna lampica prekidača će se upaliti i na zaslonu će se prikazati struja.
2. Prilagodite tlak plina na odgovarajuću razinu i otvorite ventil stlačenog zraka.
3. Pritisnite gumb na baklji. Trebalo bi započeti paljenje luka i plin bi trebao početi izlaziti iz baklje.
4. Prilagodite struju rezanja prema debljini radnog komada.
5. Pritisnite gumb na svjetiljci i počnite rezati.
 - **Napomena: Pazite da bakrena vrh ne dodiruje radni komad prilikom rezanja. Plamenik treba biti nagnut, a udaljenost između bakrenog vrha i radnog komada mora biti 1 mm.**

ODRŽAVANJE

Upozorenje: Prije bilo kakvog održavanja uređaja, mora se isključiti napajanje i izvaditi utikač iz utičnice.

- Redovito uklanjajte prašinu suhim i čistim komprimiranim zrakom. Pritisak komprimiranog zraka ne smije biti previsok kako ne bi oštetio komponente.
- Redovito provjeravajte unutarnje krugove stroja i osigurajte da su kablovi dobro spojeni i da su svi konektori čvrsto spojeni (posebno umetnuti konektori i komponente).
- Izbjegavajte ulazak vode i pare u uređaj. Ako uređaj dođe u dodir s vodom, nemojte ga koristiti.
- Ako se aparati za zavarivanje neće koristiti dulje vrijeme, moraju se pohraniti na suho i čisto mjesto.

RJEŠAVANJE PROBLEMA

Problem	Uzrok i rješenje
Indikatorska svjetiljka na prekidaču je upaljena, ali ventilator i kontrolna tipka ne rade.	Prenaponska zaštita radi. Isključite uređaj i ponovno ga uključite nakon nekoliko minuta.
Indikatorsko svjetlo prekidača je uključeno i ventilator radi. Međutim, kada se pritisne gumb za upaljač, nema zvuka udara HF luka i elektromagnetski ventil ne radi.	<ol style="list-style-type: none"> 1. Provjerite je li krug svjetiljke otvoren. 2. Provjerite je li gumb na baterijskoj svjetiljci oštećen. 3. Dio pomoćnog napajanja na gornjoj ploči je oštećen i nema DC 24V izlaza.
Prekidačka indikatorska svjetlost je upaljena i ventilator radi. Međutim, kada se pritisne gumb za upaljač, nema zvuka udara HF luka i crvena svjetlost je upaljena.	<ol style="list-style-type: none"> 1. Provjerite je li MOS K1170 na gornjoj ploči oštećen. 2. Step-up transformator na donjoj ploči je oštećen.
Indikatorsko svjetlo prekidača je uključeno, a ventilator i elektromagnetski ventil rade. Međutim, nema zvuka HF loma luka i crveno svjetlo nije uključeno.	<ol style="list-style-type: none"> 1. Ispustna igla je predaleko od radnog komada ili na ispusnoj igli ima zaglavljenog materijala. 2. Primarni namotaj transformatora loma luka je oštećen ili postoji loš kontakt. 3. Provjerite je li dioda ispravljača napona kvadruplera oštećena. 4. Provjerite je li 102/10 KV HF električni kondenzator propušta. 5. Relej je oštećen.
Dijelovi uređaja čini se da normalno rade, ali nema loma luka tijekom rada.	<ol style="list-style-type: none"> 1. Ulazni napon je prenizak. 2. Pritisak zraka kompresora je previsok ili prenizak.

OKOLIŠNO ZBRINJAVANJE

Kako bi se izbjegla oštećenja tijekom transporta, alat se mora dostaviti u čvrstoj ambalaži. Ambalaža, kao i jedinica i pribor, izrađeni su od reciklirajućih materijala i mogu se odložiti prema tome. Plastični dijelovi alata označeni su prema svojem materijalu, što omogućuje ekološko uklanjanje i razlikovanje zbog dostupnih postrojenja za prikupljanje.



Samo za zemlje EU

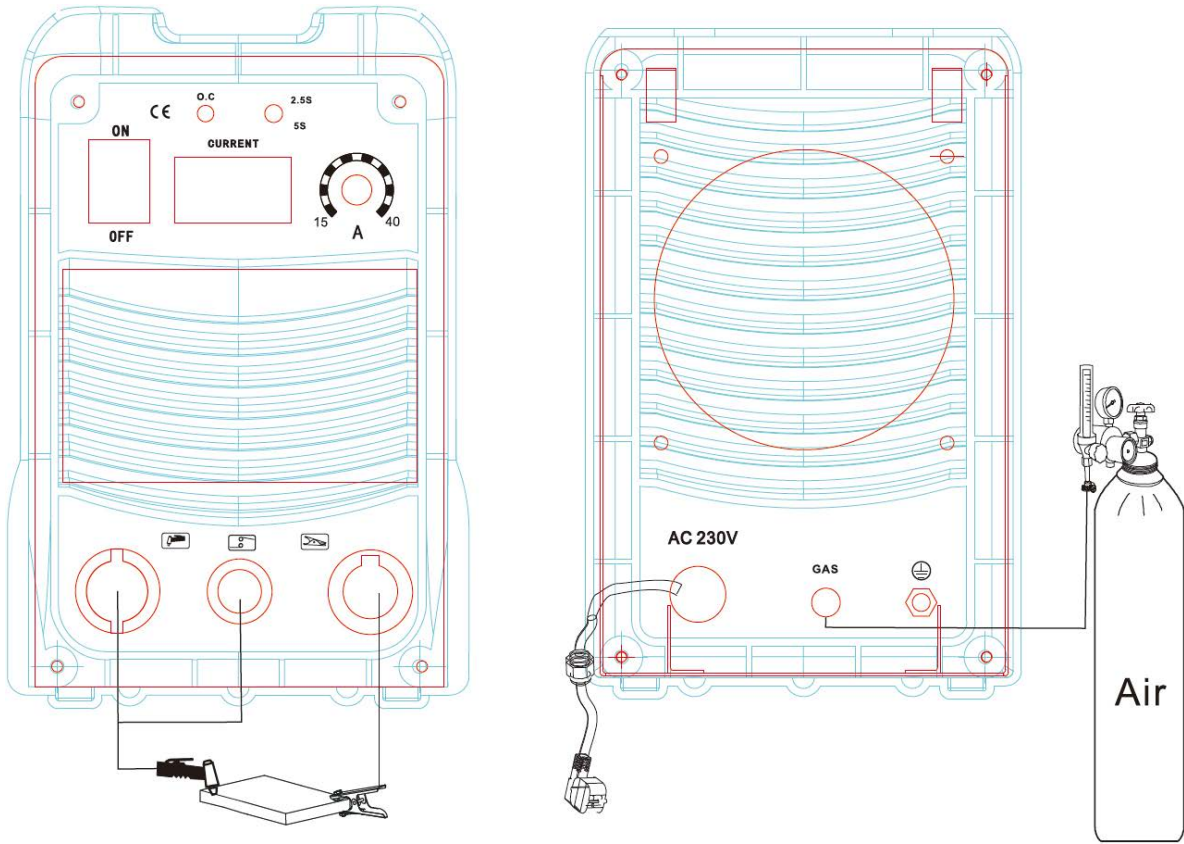
Ne odlagati električne alate zajedno s kućnim otpadom!

U skladu s Europskom direktivom 2002/96/EC o otpadnoj električnoj i elektroničkoj opremi i njezinom provedbom u skladu s nacionalnim zakonodavstvom, električni alati koji su dosegli kraj svog životnog vijeka moraju se zasebno prikupljati i vratiti u postrojenje za recikliranje koje je ekološki prihvatljivo.

* Proizvođač zadržava pravo na manje promjene u dizajnu proizvoda i tehničkim specifikacijama bez prethodne najave, osim ako te promjene značajno utječu na performanse i sigurnost proizvoda. Dijelovi opisani / prikazani na stranicama priručnika koji držite u rukama također se mogu odnositi na druge modele proizvodne linije proizvođača sličnih značajki i možda nisu uključeni u proizvod koji ste upravo nabavili.

* Da biste osigurali sigurnost i pouzdanost proizvoda te valjanost jamstva, sve popravke, inspekcije ili zamjene, uključujući održavanje i posebne prilagodbe, moraju obavljati samo tehničari ovlaštenog servisnog odjela proizvođača.

* Uvijek koristite proizvod s isporučenom opremom. Rad proizvoda s neisporučenom opremom može uzrokovati kvarove ili čak ozbiljne ozljede ili smrt. Proizvođač i uvoznik neće biti odgovorni za ozljede i štetu nastalu uporabom neuskladene opreme.



ΕΓΓΥΗΣΗ

EL

Τα ηλεκτρικά εργαλεία έχουν κατασκευαστεί με αυστηρά πρότυπα που έχει θέσει η εταιρεία και συνάδουν με τα ευρωπαϊκά πρότυπα ποιότητας. Για τα ηλεκτρικά εργαλεία της εταιρείας μας παρέχεται περίοδος εγγύησης 24 μηνών για ερασιτεχνική χρήση, 12 μηνών για επαγγελματική χρήση και 12 μηνών για τις μπαταρίες και τους φορτιστές. Η ισχύς της εγγύησης ξεκινά από την ημερομηνία αγοράς του προϊόντος. Αποδεικτικό του δικαιώματος της εγγύησης αποτελεί το παραστατικό αγοράς του εργαλείου (απόδειξη λιανικής ή τιμολόγιο). Σε καμιά περίπτωση η εταιρεία δεν καλύπτει τη σχετική δαπάνη ανταλλακτικών και εργασιών εάν και εφόσον δε συνοδεύεται από αντίγραφο του παραστατικού αγοράς. Σε περίπτωση που η επισκευή πρέπει να γίνει στο service μας η δαπάνη μεταφοράς (από και προς) βαρύνει εξ' ολοκλήρου τον αποστολέα. Τα εργαλεία αποστέλλονται για την επισκευή τους στην εταιρεία ή σε εξουσιοδοτημένο συνεργείο με τον ενδεδειγμένο τρόπο και μέσο μεταφοράς.

ΕΞΑΙΡΕΣΕΙΣ ΚΑΙ ΠΕΡΙΟΡΙΣΜΟΙ ΤΗΣ ΕΓΓΥΗΣΗΣ:

- 1) Ανταλλακτικά που φθείρονται φυσιολογικά από τη χρήση τους (καρβουνάκια, καλώδια, διακόπτες, φορτιστές, τσοκ κ.λπ).
- 2) Εργαλεία που έχουν υποστεί ζημιά από τη μη συμμόρφωση με τις οδηγίες του κατασκευαστή.
- 3) Εργαλεία με ελλιπή συντήρηση.
- 4) Χρήση μη ενδεδειγμένων λιπαντικών ή εξαρτημάτων.
- 5) Εργαλεία που έχουν δοθεί χωρίς επιβάρυνση.
- 6) Βλάβη που οφείλεται σε ηλεκτρική σύνδεση σε τάση διαφορετική από την αναγραφόμενη στην πινακίδα συσκευής.
- 7) Σύνδεση σε μη γειωμένο ρευματοδότη.
- 8) Μεταβολή της τάσης του ρεύματος.
- 9) Βλάβη που προκύπτει από τη χρήση αλμυρού νερού (π.χ πλαστικά, αντλίες).
- 10) Βλάβη ή κακή λειτουργία που έχει προκύψει από πλημμελή καθαρισμό του εργαλείου.
- 11) Επαφή του εργαλείου με χημικά, ή βλάβη από υγρασία, διάβρωση.
- 12) Εργαλεία που έχουν υποστεί τροποποιήσεις – αλλαγές ή έχουν ανοιχτεί από μη εξουσιοδοτημένο συνεργείο.
- 13) Σπασμένα μέρη/εξαρτήματα εξαιτίας μη ορθής χρήσης.
- 14) Εργαλεία που χρησιμοποιούνται για ενοικίαση.

Η εγγύηση καλύπτει αποκλειστικά τη δωρεάν αντικατάσταση του εξαρτήματος που έχει κατασκευαστικό ελάττωμα ή αστοχία υλικού. Σε περίπτωση έλλειψης ανταλλακτικού η εταιρεία διατηρεί το δικαίωμα αντικατάστασης του εργαλείου με άλλο αντίστοιχο μοντέλο. Μετά τη διεκπεραίωση εγγύησης δεν επιμηκύνεται ούτε ανανεώνεται ο χρόνος εγγύησης του εργαλείου. Αντικατάσταση ανταλλακτικού με χρέωση επισκευής, καλύπτεται από 1 χρόνο εγγύησης καλής λειτουργίας, με προϋπόθεση την τήρηση των όρων εγγύησης. Τα ανταλλακτικά ή τα εργαλεία τα οποία αντικαθίστανται παραμένουν στην κατοχή της εταιρείας μας. Άλλες απαιτήσεις, εκτός από αυτές που αναφέρονται σε αυτό το έντυπο εγγύησης επισκευής ή βλαβών ηλεκτρικών εργαλείων, δεν ισχύουν. Για την εγγύηση αυτή ισχύει το ελληνικό δίκαιο.

WARRANTY

EN

The power tools have been manufactured according to strict standards, set by our company, which are aligned with the respective European quality standards. The power tools of our company are provided with a warranty period of 24 months for non-professional use, 12 months for professional use and 12 months for chargers and batteries. The warranty is valid from the date of purchase of the product. Proof of the warranty right is the purchase document of the tool (retail receipt or invoice). Under no circumstances shall the company cover the relevant cost of spare parts and respective required working hours unless a copy of the purchase document is presented. In case the repair has to be done by our service department the cost of transportation (to and from) is entirely borne by the sender (client). The tools must be sent for repair to the company or to an authorized workshop in the appropriate way and means of transport.

WARRANTY EXEMPTIONS AND RESTRICTIONS:

- 1) Spare parts that wear out naturally as a consequence of being used (brushes, cables, switches, chargers, chucks etc.).
- 2) Tools damaged as a result of non-compliance with the instructions of the manufacturer.
- 3) Tools poorly maintained.
- 4) Use of improper lubricants or accessories.
- 5) Tools given to third entities free of charge.
- 6) Damage due to an electrical connection at a voltage other than that indicated on the appliance plate.
- 7) Connection to a non-earthed power supply.
- 8) Change in current voltage.
- 9) Damage resulting from the use of salty water (e.g., washing machines, pumps).
- 10) Damage or malfunction resulting from improper cleaning procedure of the tool.
- 11) Contact of the tool with chemicals, or damage as a result of moisture or corrosion.
- 12) Tools that have been modified or opened by unauthorised personnel.
- 13) Broken parts/components as a result of inappropriate use.
- 14) Tools used for rent.

The warranty covers only the free of charge replacement of the component that presents a manufacturing defect or material failure. In case of lack of a specific spare part the company reserves the right to replace the tool with another corresponding model. After all warranty procedures have been concluded, the warranty period of the tool shall not be extended or renewed. Replacement of a spare part with repair charge is covered by a 1 year warranty of good operation, subject to compliance with the warranty terms. The spare parts or tools that are replaced remain in the possession of our company. Requirements, other than those mentioned in this warranty form, regarding power tools repair or damage thereof, do not apply. Greek law and relative regulations apply to this warranty.

GARANTIE

FR

Les outils électriques sont fabriqués selon des normes strictes, établies par notre société et se sont alignées sur les normes de qualité européennes respectives. Les outils électriques de notre société sont bénéficiés d'une garantie de 24 mois pour une utilisation non professionnelle, 12 mois pour une utilisation professionnelle et de 12 mois pour les batteries et les chargeurs. La garantie est valable à partir de la date d'achat du produit. La preuve du droit à la garantie est le document d'achat de l'outil (ticket de caisse ou facture). En aucun cas, l'entreprise ne couvrira le coût des pièces de rechange et des heures de travail nécessaires si une copie du document d'achat n'est pas présentée. Si la réparation doit être effectuée par notre service après-vente, les frais de transport (aller-retour) sont entièrement à la charge de l'expéditeur (client). Les outils doivent être envoyés pour réparation à l'entreprise ou à un atelier agréé de la manière et avec le moyen de transport appropriée.

EXEMPTIONS ET RESTRICTIONS DE GARANTIE:

- 1) Les pièces de rechange qui s'usent naturellement suite à leur utilisation (balaise, câbles, interrupteurs, chargeurs, mandrins etc.).
- 2) Les outils endommagés à la suite du non-respect des instructions du fabricant.
- 3) Outils mal entretenus.
- 4) Utilisation de lubrifiants ou d'accessoires inappropriés.
- 5) Outils donnés à des tiers à titre gratuit.
- 6) Dommages dus à un mauvais branchement électrique ou à une tension différente de celle indiquée sur la plaque de l'appareil.
- 7) Connexion à une alimentation électrique non reliée à la terre.
- 8) Fluctuation de la tension inacceptable.
- 9) Dommages résultant de l'utilisation d'eau salée (par exemple, machines à laver, pompes).
- 10) Dommages ou dysfonctionnement résultant d'une procédure de nettoyage inadéquate de l'appareil.
- 11) Contact de l'outil avec des produits chimiques, ou dommages résultant de l'humidité ou de la corrosion.
- 12) Les outils qui ont été modifiés ou ouverts par du personnel non autorisé.
- 13) Pièces/composants cassés à la suite d'une utilisation inappropriée.
- 14) Les outils utilisés à location.

La garantie couvre uniquement le remplacement gratuit du composant qui présente un défaut de fabrication ou une défaillance matérielle. En cas d'absence d'une pièce de rechange spécifique, l'entreprise se réserve le droit de remplacer l'outil par un autre modèle correspondant. Après la conclusion de toutes les procédures de garantie, la période de garantie de l'outil ne sera pas prolongée ou renouvelée. Le remplacement d'une pièce de rechange, ainsi que les frais de réparation, sont couverts par une garantie de bon fonctionnement d'un an, sous réserve du respect des conditions de garantie. Les pièces de rechange ou les outils remplacés restent en possession de notre société. Les exigences, autres que celles mentionnées dans ce formulaire de garantie, concernant la réparation des outils électriques ou leur endommagement, ne sont pas applicables. La loi grecque et ses règlements s'appliquent à cette garantie.

GARANZIA

IT

Gli elettrodomestici sono stati fabbricati secondo gli standard rigorosi, stabiliti dalla nostra azienda, che sono allineati con i rispettivi standard di qualità europei. Gli elettrodomestici della nostra azienda sono forniti con un periodo di garanzia di 24 mesi per uso non professionale, 12 mesi per uso professionale e 12 mesi per le batterie e i caricabatterie. La garanzia è valida dalla data di acquisto del prodotto. La prova del diritto di garanzia è il documento di acquisto dell'utensile (scontrino o fattura). In nessun caso l'azienda coprirà il relativo costo dei pezzi di ricambio e delle rispettive ore di lavoro necessarie se non viene presentata una copia del documento di acquisto. Nel caso in cui la riparazione debba essere effettuata dal nostro servizio di assistenza, il costo del trasporto (da e per) è interamente a carico del mittente (cliente). Gli utensili devono essere inviati per la riparazione all'azienda o ad un'officina autorizzata nel modo e nel mezzo di trasporto appropriato.

ECCEZIONI E LIMITAZIONI ALLA GARANZIA:

- 1) Pezzi di ricambio che si deteriorano naturalmente con l'uso (pezzi di consumo).
- 2) Utensili danneggiati dal mancato rispetto delle istruzioni del produttore.
- 3) Strumenti con manutenzione insufficiente.
- 4) Uso di lubrificanti o parti inappropriate.
- 5) Strumenti dati gratuitamente.
- 6) Guasto dovuto a un collegamento dell'aria compressa a una pressione diversa da quella indicata sulla targhetta dei dati tecnici.
- 7) Danni derivanti dall'uso di aria compressa impura e non filtrata.
- 8) Danni o malfunzionamenti derivanti da una pulizia inadeguata dell'utensile.
- 9) Contatto dell'utensile con prodotti chimici, o danni da umidità, corrosione.
- 10) Strumenti che hanno subito modifiche - cambiamenti o sono stati aperti da un'officina non autorizzata.
- 11) Strumenti utilizzati per il noleggio.
- 12) Strumenti che sono stati modificati o aperti da personale non autorizzato.
- 13) Rottura di parti/componenti a causa di un uso improprio.
- 14) Strumenti utilizzati per il noleggio.

La garanzia copre solo la sostituzione gratuita del componente che presenta un difetto di fabbricazione o di materiale. In caso di mancanza di un pezzo di ricambio specifico, l'azienda si riserva il diritto di sostituire l'utensile con un altro modello corrispondente. Una volta concluse tutte le procedure di garanzia, il periodo di garanzia dell'utensile non potrà essere esteso o rinnovato. La sostituzione di un pezzo di ricambio, insieme al costo della riparazione, è coperta da una garanzia di buon funzionamento di 1 anno, a condizione che vengano rispettati i termini della garanzia. I pezzi di ricambio o gli utensili che vengono sostituiti rimangono in possesso della nostra azienda. I requisiti, diversi da quelli menzionati in questo modulo di garanzia, riguardanti la riparazione di utensili elettrici o il loro danneggiamento, non si applicano. La legge greca e i relativi regolamenti si applicano a questa garanzia.

GARANCIA

AL

Mjetet e energjisë janë prodhuar sipas standardeve strikte, të vendosura nga kompania jonë, të cilat janë në përputhje me standardet respektive evropiane të cilësisë. Mjetet e energjisë të kompanisë sonë janë siguruar me një periudhë garancie prej 24 muaj për përdorim jo profesional, 12 muaj për përdorim profesional dhe 12 muaj për bateritë dhe karikuesit. Garancia është e vlefshme nga data e blerjes së produktit. Prova e së drejtës së garancisë është dokumenti i blerjes së mjetit (faturë ose faturë me pakicë). Në asnjë rrethanë ndërmarrja nuk mbulon koston përkatëse të pjesëve të këmbimit dhe orarin përkatës të kërkur të punës, përveç kur është paraqitur një kopje e dokumentit të blerjes. Në rast se riparimi duhet të bëhet nga departamenti ynë i shërbimit kostoja e transportit (për dhe nga) është tërësisht e mbajtur nga dërguesi (klienti). Mjetet duhet të dërgohen për riparim në ndërmarrje ose në një punishte të autorizuar në mënyrën dhe mjetet e duhura të transportit.

PËRJASHTIMET DHE KUFIZIMET E GARANCISË:

- 1) Pjesët rezervë që përdoren në mënyrë natyrale si pasojë e përdorur (furçat, kabllo, ndërruesit, karikuesit, mbytjet etj.).
- 2) Veglat e dëmtuara si rezultat i mosrespektimit të udhëzimeve të prodhuesit.
- 3) Mjetet e mbajtura keq.
- 4) Përdorimi i lubrifikantëve ose aksesorëve të papërshtatshëm.
- 5) Mjetet që u jepen enteve të treta pa pagesë.
- 6) Dëmtimi për shkak të një lidhje elektrike në një tension tjetër nga ai i treguar në plakën e pajisjes.
- 7) Lidhja me furnizimin me energji jo tokësore.
- 8) Ndryshimi i tensionit aktual.
- 9) Dëmtimi që vijnë si pasojë e përdorimit të ujit të kripur (p.sh., lavatrice, pompa).
- 10) Dëmtimi ose mosfunksionimi që rezultojn nga procedura e papërshtatshme e pastrimit të mjetit.
- 11) Kontakti i mjetit me kimikate, ose dëmtimi si pasojë e lagështisë ose korrozionit.
- 12) Mjete që janë modifikuar ose hapur nga personel i paautorizuar.
- 13) Pjesë/përbërës të thyer si rezultat i përdorimit të papërshtatshëm.
- 14) Veglat e përdorura për qira.

Garancia mbulon vetëm zëvendësimin pa pagesë të komponentit që paraqet një defekt prodhues ose dështim material. Në rast të mungesës së një pjesë rezervë specifike kompania rezervon të drejtën për të zëvendësuar mjetin me një model tjetër përkatës. Pasi të jenë përfunduar të gjitha procedurat e garancisë, periudha e garancisë së mjetit nuk do të zgjatet ose të rinovohet. Zëvendësimi i një pjesë rezervë, së bashku me ngarkesën e riparimit, mbulohet nga një garanci vepri me mirë 1 vit, subjekt i përputhjes me kushtet e garancisë. Pjesët e këmbimit ose mjetet që zëvendësohen mbeten në zotërim të kompanisë sonë. Kërkesat, përveç atyre të përmendura në këtë formë garancie, në lidhje me riparimin ose dëmtimin e mjeteve të energjisë elektrike, nuk zbatohen. Ligji grek dhe rregullat relative zbatohen për këtë garancia.

GARANCIA

SLO

Električna orodja so bila izdelana v skladu s strogimi standardi našega podjetja, ki so usklajeni z ustreznimi evropskimi standardi kakovosti. Električna orodja našega podjetja imajo 24-mesečno garancijsko dobo za neprofesionalno uporabo, 12-mesečno za profesionalno uporabo ter 12-mesečno za polnilnice in baterije. Garancija velja od datuma nakupa izdelka. Dokazilo o pravici do garancije je dokument o nakupu orodja (maloprodajni račun ali račun). Podjetje v nobenem primeru ne krije ustreznih stroškov nadomestnih delov in ustreznih zahtevanih delovnih ur, če ni predložena kopija nakupnega dokumenta. Če mora popravilo opraviti naš servisni oddelek, stroške prevoza (do in nazaj) v celoti krije pošiljatelj (stranka). Orodje je treba poslati v popravilo podjetju ali pooblaščenim delavnicam na ustrezen način in z ustreznimi prevoznimi sredstvi.

GARANCIJSKE IZJEME IN OMEJITVE:

- 1) Rezervni deli, ki se naravno obrabijo zaradi uporabe (ščetke, kabli, stikala, polnilni, vpenjalni glave itd.).
- 2) Orodja, ki so se poškodovala zaradi neupoštevanja navodil proizvajalca.
- 3) Orodja, ki so slabo vzdrževana.
- 4) Uporaba neustreznih maziv ali pripomočkov.
- 5) Orodja, ki so bila brezplačno dana tretjim osebam.
- 6) Poškodbe zaradi električnega priključka pri napetosti, ki ni navedena na ploščici naprave.
- 7) Priključitev na neozemljeno električno omrežje.
- 8) Sprememba trenutne napetosti.
- 9) Poškodbe zaradi uporabe slane vode (npr. pralni stroji, črpalke).
- 10) Poškodba ali okvara, ki je posledica nepravilnega postopka čiščenja orodja.
- 11) Stik orodja s kemikalijami ali poškodbe zaradi vlage ali korozije.
- 12) Orodje, ki ga je spremenilo ali odprlo nepooblaščen osebe.
- 13) Pokvarjeni deli/komponente zaradi neustrezne uporabe.
- 14) Orodja, ki se uporabljajo za najem.

Garancija zajema le brezplačno zamenjavo sestavnega dela, pri katerem se pokaže proizvodna napaka ali okvara materiala. V primeru pomanjkanja določenega rezervnega dela si podjetje pridržuje pravico, da orodje zamenja z drugim ustreznim modelom. Po zaključku vseh garancijskih postopkov se garancijski rok orodja ne podaljša ali obnovi. Za zamenjavo nadomestnega dela z nadomestilom za popravilo velja enoletna garancija za dobro delovanje, če so izpolnjeni garancijski pogoji. Zamenjani nadomestni deli ali orodje ostanejo v lasti našega podjetja. Zahteve, ki niso navedene v tem garancijskem obrazcu, v zvezi s popravilom električnih orodij ali njihovih poškodb, ne veljajo. Za to garancijo velja grška zakonodaja in sorodni predpisi.

GARANCIJE

SR

Električni alati su proizvedeni prema strogim standardima koje je postavila naša kompanija a koji su usklađeni sa odgovarajućim evropskim standardima kvaliteta. Električni alati naše kompanije imaju garantni rok od 24 meseca za neprofesionalnu upotrebu, 12 meseci za profesionalnu upotrebu i 12 meseci za baterije i punjače. Garancija važi od dana kupovine proizvoda. Dokaz za pravo na garanciju je dokument o kupovini električnog alata (maloprodajni račun ili faktura). Ni pod kojim okolnostima kompanija neće pokriti relevantne troškove rezervnih delova i potrebno odgovarajuće radno vreme ako se ne predoči kopija dokumenta o kupovini. U slučaju da popravku treba da uradi naš servis, troškove transporta (do i od) u potpunosti snosi pošiljalac (klijent). Električni alati za popravku se šalju u firmu gde su kupljeni ili u ovlašćeni servis i to tako da budu prikladno upakovani za transport.

IZUZEĆA I OGRANIČENJA GARANCIJE:

- 1) Rezervni delovi koji se prirodno troše kao posledica korišćenja (četkice, kablovi, prekidači, punjači, stezne glave itd).
- 2) Alati oštećeni kao posledica nepoštovanja uputstva proizvođača.
- 3) Alati su loše održavani.
- 4) Upotreba neodgovarajućih maziva ili pribora.
- 5) Alati su dati trećim licima besplatno.
- 6) Oštećenje usled električnog priključka na napon koji nije naznačen na pločici uređaja.
- 7) Povezivanje na neuzemljeno napajanje.
- 8) Promena napona struje.
- 9) Oštećenja nastala upotrebom slane vode (npr. mašine za pranje veša, pumpe).
- 10) Oštećenje ili kvar nastao kao posledica nepravilne procedure čišćenja alata.
- 11) Kontakt alata sa hemikalijama ili oštećenje usled vlage ili korozije.
- 12) Alati koje je modifikovalo ili otvorilo neovlašćeno osoblje.
- 13) Polomljeni delovi/komponente kao rezultat neodgovarajuće upotrebe.
- 14) Alati koji se koriste za iznajmljivanje.

Garancija pokriva samo besplatnu zamenu komponente koja ima fabričku grešku ili materijalne nedostatke. U slučaju nedostatka rezervnog dela, kompanija zadržava pravo zamene električnog alata drugim odgovarajućim modelom. Nakon isteka garantnog roka, garantni rok električnog alata se ne produžava niti obnavlja. Rezervni delovi ili Električni alati koji su zamenjeni ostaju u posedu naše kompanije. Zamena rezervnog dela, zajedno sa naplatom popravke, pokrivena je garancijom za 1 godinu dobrog rada, koja podleže poštovanju uslova garancije. Zahtevi, osim onih navedenih u ovom obrascu garancije, u vezi sa popravkom električnog alata ili njegovim oštećenjem ne važe. Na ovu garanciju se primenjuju grčki zakoni i odgovarajući propisi.

ZÁRUKA

SK

Elektrické náradie bolo vyrobené podľa prísnych noriem stanovených našou spoločnosťou, ktoré sú v súlade s príslušnými európskymi normami kvality. Na elektrické náradie našej spoločnosti poskytujeme záruku 24 mesiacov na neprofesionálne použitie, 12 mesiacov na profesionálne použitie a 12 mesiacov na nabíjačky a batérie. Záruka platí od dátumu zakúpenia výrobku. Dokladom o nároku na záruku je doklad o kúpe náradia (maloobchodný doklad alebo faktúra). Spoločnosť v žiadnom prípade neuhradí príslušné náklady na náhradné diely a príslušné požadované pracovné hodiny, ak nie je predložená kópia dokladu o kúpe. V prípade, že opravu musí vykonať naše servisné oddelenie, náklady na dopravu (tam a späť) znáša v plnej miere odosielateľ (zákazník). Náradie musí byť zaslané na opravu do spoločnosti alebo do autorizovaného servisu vhodným spôsobom a dopravným prostriedkom.

VÝNIMKY A OBMEDZENIA TÝKAJÚCE SA ZÁRUKY:

- 1) Náhradné diely, ktoré sa prirodzene opotrebojú v dôsledku používania (kefky, káble, spínače, nabíjačky, skľučovadlá atď.).
- 2) Náradie poškodené v dôsledku nedodržania pokynov výrobcu.
- 3) Náradie nedostatočne udržiavané.
- 4) Používanie nevhodných mazív alebo príslušenstva.
- 5) Náradie poskytnuté tretím subjektom bezplatne.
- 6) Poškodenie v dôsledku elektrického pripojenia na iné napätie, ako je uvedené na štítku spotrebiča.
- 7) Pripojenie k neuzemnenému zdroju napájania.
- 8) Zmena aktuálneho napätia.
- 9) Poškodenie v dôsledku používania slanej vody (napr. práčky, čerpadlá).
- 10) Poškodenie alebo porucha vyplývajúca z nesprávneho postupu čistenia nástroja.
- 11) Kontakt nástroja s chemikáliami alebo poškodenie v dôsledku vlhkosti alebo korózie.
- 12) Nástroje, ktoré boli upravené alebo otvorené neoprávneným personálom.
- 13) Poškodené diely/komponenty v dôsledku nevhodného používania.
- 14) Náradie používané na prenájom.

Záruka sa vzťahuje len na bezplatnú výmenu súčiastky, ktorá vykazuje výrobnú vadu alebo poruchu materiálu. V prípade nedostatku konkrétneho náhradného dielu si spoločnosť vyhradzuje právo vymeniť náradie za iný zodpovedajúci model. Po ukončení všetkých záručných postupov sa záručná doba náradia nepredlžuje ani neobnovuje. Na výmenu náhradného dielu s poplatkom za opravu sa vzťahuje 1-ročná záruka na dobrú prevádzku pri dodržaní záručných podmienok. Vymenené náhradné diely alebo náradie zostávajú vo vlastníctve našej spoločnosti. Iné požiadavky, ako sú uvedené v tomto záručnom formulári, týkajúce sa opravy elektrického náradia alebo jeho poškodenia, sa neuplatňujú. Na túto záruku sa vzťahujú grécke zákony a príslušné predpisy.

ГARANЦИЯ

BG

Електроинструментите са произведени в съответствие със строги стандарти, установени от нашата компания, които са в съответствие със съответните европейски стандарти за качество. Електроинструментите на нашата компания се предоставят с гаранционен срок от 24 месеца за непрофесионална употреба, 12 месеца за професионална употреба и 12 месеца за зарядни устройства и батерии. Гаранцията е валидна от датата на закупуване на продукта. Доказателство за правото на гаранция е документът за закупуване на инструмента (касова бележка от магазин или фактура). В никакъв случай компанията не покрива съответните разходи за резервни части и съответните необходими работни часове, ако не бъде представено копие от документа за покупка. В случай че ремонтът трябва да бъде извършен от нашия сервизен отдел, разходите за транспорт (до и от) се поемат изцяло от изпращача (клиента). Инструментите трябва да бъдат изпратени за ремонт в компанията или в оторизиран сервиз по подходящ начин и с подходящо транспортно средство.

ОСВОБОЖДАВАНЕ ОТ ГАРАНЦИЯ И ОГРАНИЧЕНИЯ:

- 1) Резервни части, които се износват по естествен начин вследствие на използването им (четки, кабели, ключове, зарядни устройства, патронници и др.).
- 2) Инструменти, повредени в резултат на неспазване на инструкциите на производителя.
- 3) Инструменти, които са лошо поддържани.
- 4) Използване на неподходящи смазочни материали или принадлежности.
- 5) Инструменти, предоставени безплатно на трети лица.
- 6) Повреди вследствие на електрическа връзка с напрежение, различно от посоченото на табелката на уреда.
- 7) Свързване към незаземено електрозахранване.
- 8) Промяна на напрежението на тока.
- 9) Повреда в резултат на използването на солена вода (напр. перални машини, помпи).
- 10) Повреда или неизправност в резултат на неправилна процедура за почистване на инструмента.
- 11) Контакт на инструмента с химикали или повреда в резултат на влага или корозия.
- 12) Инструменти, които са били модифицирани или отворени от неупълномощен персонал.
- 13) Счупени части/компоненти в резултат на неподходяща употреба.
- 14) Инструменти, използвани под наем.

Гаранцията покрива само безплатната подмяна на компонента, който представя производствен дефект или повреда на материала. В случай на липса на конкретна резервна част компанията си запазва правото да замени инструмента с друг съответен модел. След приключване на всички гаранционни процедури гаранционният срок на инструмента не се удължава или подновява. Замяната на резервна част с такса за ремонт се покрива от 1-годишна гаранция за добра експлоатация, при спазване на гаранционните условия. Заменените резервни части или инструменти остават във владение на нашата компания. Изисквания, различни от посочените в този гаранционен формуляр, относно ремонта на електроинструменти или повредите по тях, не се прилагат. Гръцкото законодателство и съответните разпоредби се прилагат към тази гаранция.

GARANȚIE

RO

Uneltele electrice au fost fabricate în conformitate cu standarde stricte, stabilite de compania noastră, care sunt aliniate la standardele de calitate europene respective. Unelte electrice ale companiei noastre sunt prevăzute cu o perioadă de garanție de 24 de luni pentru uz neprofesional, 12 luni pentru uz profesional și 12 luni pentru încălțătoare și baterii. Garanția este valabilă de la data achiziționării produsului. Dovada dreptului de garanție este documentul de achiziție a sculei (bon de casă sau factură). În niciun caz societatea nu va acoperi costurile relevante ale pieselor de schimb și ale orelor de lucru necesare respective dacă nu este prezentată o copie a documentului de achiziție. În cazul în care reparația trebuie efectuată de către departamentul nostru de service, costul transportului (dus-întors) este suportat în întregime de către expeditor (client). Unelte trebuie trimise pentru reparații la companie sau la un atelier autorizat în mod și cu mijloace de transport adecvate.

SCUTIRI ȘI RESTRICȚII DE GARANȚIE:

- 1) Piese de schimb care se uzează în mod natural ca urmare a utilizării (perii, cabluri, întrerupătoare, încălțătoare, mandrine etc.).
- 2) Unelte deteriorate ca urmare a nerespectării instrucțiunilor producătorului.
- 3) Unelte prost întreținute.
- 4) Utilizarea de lubrifiant și/sau accesorii necorespunzătoare.
- 5) Unelte oferite gratuit unor terțe entități.
- 6) Deteriorări datorate unei conexiuni electrice la o altă sursă decât cea indicată pe plăcuța aparatului.
- 7) Conectarea la o sursă de alimentare electrică delegată la pământ.
- 8) Schimbarea tensiunii de curent.
- 9) Deteriorări rezultate din utilizarea apei sărate (de exemplu, mașini de spălat, pompe).
- 10) Deteriorări sau defecțiuni rezultate în urma unei proceduri de curățare necorespunzătoare a aparatului.
- 11) Contactul sculei cu substanțe chimice sau deteriorări ca urmare a umidității sau coruziunii.
- 12) Unelte care au fost modificate sau deschise de către personal neautorizat.
- 13) Piese/componente rupte ca urmare a unei utilizări necorespunzătoare.
- 14) Unelte utilizate pentru închiriere.

Garanția acoperă numai înlocuirea gratuită a componentei care prezintă un defect de fabricație sau o defecțiune materială. În cazul lipsei unei piese de schimb specifice, societatea își rezervă dreptul de a înlocui scula cu un alt model corespunzător. După încheierea tuturor procedurilor de garanție, perioada de garanție a sculei nu se prelungește sau se reînnoiește. Înlocuirea unei piese de schimb cu taxă de reparație este acoperită de o garanție de 1 an de bună funcționare, sub rezerva respectării condițiilor de garanție. Piese de schimb sau scule înlocuite rămân în posesia societății noastre. Nu se aplică cerințe, altele decât cele menționate în acest formular de garanție, privind repararea sculelor electrice sau deteriorarea acestora. Legea greacă și reglementările aferente se aplică acestei garanții.

ГARANЦИЈА

MMK

Електрични алатки се произведени според строги стандарти, поставени од нашата компанија, кои се усогласени со соодветните европски стандарти за квалитет. Електрични алатки на нашата компанија се обезбедени со гаранција од 24 месеци за непрофесионална употреба, 12 месеци за професионална употреба и 12 месеци за полначи и батерии. Гаранцијата важи од датумот на купување на производот. Доказ за гаранциското право е документот за купување на алатката (малопродажна потврда или фактура). Под никакви околности компанијата нема да ги покрие соодветните трошоци за резервни делови и соодветно потребно работно време, освен ако не се претстави копија од документот за купување. Во случај поправката да мора да биде направена од нашиот сервизен оддел трошоците за превоз (до и од) е целосно задолжена од испраќачот (клиентот). Алатките мора да бидат испратени за поправка на компанијата или на овластена работилница на соодветен начин и транспортни средства.

ОСЛОБОДУВАЊА И ОГРАНИЧУВАЊА НА ГАРАНЦИЈАТА:

- 1) Резервни делови кои се носат природно како последица на користење (четки, кабли, прекинувачи, полначи, футери итн.).
- 2) Алатки оштетени како резултат на непочитување на инструкциите на производителот.
- 3) Алатките слабо се одржуваат.
- 4) Употреба на неправилно лубриканти или додатоци.
- 5) Алатки дадени на трети ентитети бесплатно.
- 6) Оштетување поради електрично поврзување на напон поинаку од оној што е наведен на плочата на апаратот.
- 7) Поврзување со неземеен напој.
- 8) Промена на напонот на струјата.
- 9) Оштетување како резултат на употребата на солена вода (на пример, машини за перење, пумпи).
- 10) Оштетување или нефункционирање како резултат на неправилно чистење на алатката.
- 11) Контакт на алатката со хемикали, или оштетување како резултат на влага или корозија.
- 12) Алатки кои биле модифицирани или отворени од страна на неовластениот персонал.
- 13) Скршени делови/компоненти како резултат на несоодветна употреба.
- 14) Алатки кои се користат за изнајмување.

Гаранцијата покрива само бесплатна замена на компонентата која претставува производствен дефект или материјален неуспех. Во случај на недостаток на одреден резервен дел, компанијата го задржува правото да ја замени алатката со друг соодветен модел. По завршувањето на сите процедури за гаранција, гарантниот период на алатката не се продолжува или обновува. Замената на резервниот дел со наплата за поправка е покриена со 1 година гаранција за добро работење, под услов да се усогласат условите за гаранција. Резервните делови или алатки кои се заменети остануваат во сопственост на нашата компанија. Барањата, освен оние споменати во оваа гаранција, во врска со поправката или оштетувањето на електрични алатки, не важат. Грчкото право и релативните регулативи важат за оваа гаранција.

GARANCIA

HUN

Az elektromos szerszámok gyártása a vállalatunk által meghatározott szigorú szabványok szerint történik, amelyek összhangban vannak a vonatkozó európai minőségi szabványokkal. Cégünk elektromos szerszámaira nem professzionális használat esetén 24 hónap, professzionális használat esetén 12 hónap, a töltőkre és akkumulátorokra pedig 12 hónap garanciát vállalunk. A garancia a termék megvásárlásának napjától érvényes. A jótállási jog igazolása a szerszám vásárlását igazoló dokumentum (kiskereskedelmi blokk vagy számla). A vállalat semmilyen körülmények között nem fedezi a pótalkatrészek és a megfelelő szükséges munkórák vonatkozó költségeit, ha nem mutatják be a vásárlási dokumentum másolatát. Amennyiben a javítást szervizünknek kell elvégeznie, a szállítás (oda- és visszaszállítás) költségei teljes egészében a feladót (ügyfelet) terhelik. A szerszámokat javításra a megfelelő módon és szállítóeszközzel kell elküldeni a vállalathoz vagy egy erre felhatalmazott műhelybe.

GARANCIÁLIS MENTESSÉGEK ÉS KORLÁTOZÁSOK:

- 1) A használat következtében természetes módon elhasználódó pótalkatrészek (kefék, kábelek, kapcsolók, töltők, tokmányok stb.).
- 2) A gyártó utasításainak be nem tartása következtében sérült szerszámok.
- 3) Rosszul karbantartott szerszámok.
- 4) Nem megfelelő kenőanyagok vagy tartozékok használata.
- 5) Harmadik személyeknek ingyenesen átadott szerszámok.
- 6) A készüléktáblán feltüntetettől eltérő feszültségű elektromos csatlakozásból eredő károk.
- 7) Nem földelt áramforráshoz való csatlakoztatás.
- 8) Az áram feszültségének megváltozása.
- 9) Sós víz használatából eredő károk (pl. mosógépek, szivattyúk).
- 10) A készülék nem megfelelő tisztítási eljárásából eredő károsodás vagy meghibásodás.
- 11) A szerszám vegyi anyagokkal való érintkezése, vagy nedvességből vagy korrózióból eredő károsodás.
- 12) Olyan szerszámok, amelyeket illetéktelen személyek módosítottak vagy nyitottak fel.
- 13) A nem rendeltetésszerű használat következtében eltört alkatrészek/komponensek.
- 14) Bérbeadásra használt szerszámok.

A garancia csak a gyártási hibát vagy anyaghibát mutató alkatrész ingyenes cseréjére terjed ki. Egy adott pótalkatrész hiánya esetén a vállalat fenntartja a jogot, hogy a szerszámot egy másik megfelelő modellre cserélje. Az összes garanciális eljárás lezárását követően a szerszám garanciális ideje nem hosszabbítható meg és nem újítható meg. A javítási díjjal terhelt pótalkatrész cseréjére 1 év jótállás vonatkozik, a jótállási feltételek betartása mellett. A kicserélt pótalkatrészek vagy szerszámok cégünk tulajdonában maradnak. Az elektromos szerszámok javítására vagy sérülésére vonatkozó, a jelen jótállási nyilatkozatban említettéltől eltérő követelmények nem érvényesek. A jelen jótállásra a görög törvények és a vonatkozó előírások vonatkoznak.

GARANZIJA**MLT**

L-ghodod tal-enerġija ġew manifatturati skont standards stretti, stabbiliti mill-kumpanija tagħna, li huma allinjati mal-istandards ta' kwalità Ewropej rispettivi. L-ghodod tal-enerġija tal-kumpanija tagħna huma pprovduti b'perjodu ta' 24 xahar għal użu mhux professjonali, 12-il xahar għal użu professjonali u 12-il xahar għal ċarġers u batteriji. Il-garanzija hija valida mid-data tax-xiri tal-prodott. Prova tad-dritt tal-garanzija hija d-dokument tax-xiri tal-ghodda (irċevuta jew fattura bl-innut). Taht l-ebda ċirkostanza l-kumpanija m'għandha tkopri l-ispiża rilevanti tal-ispare parts u s-siġhat tax-xogħol rispettivi meħtieġa sakemm ma tiġix ipprezentata kopja tad-dokument tax-xiri. F'każ li t-tiswija trid issir mid-dipartiment tas-servizz tagħna, l-ispiża tat-trasport (lejn u minn) tiffallas kollha kemm hi mill-mittent (klijent). L-ghodda għandha tintbagħat għat-tiswija lill-kumpanija jew lil hanut tax-xogħol awtorizzat bil-mod u l-mezzi tat-trasport xierqa.

EŻENZIONIJET U RESTRIZZJONIJET TA' GARANZIJA:

- 1) Spare parts li jilbsu b'mod naturali bħala konsegwenza tal-użu (xkupilji, kejbils, swiċċijiet, ċarġers, cökkijiet eċċ.).
- 2) Ghodod bil-ħsara bħala riżultat ta' nuqqas ta' konformità mal-istruzzjonijiet tal-manifattur.
- 3) Ghodod miżmuma hażin.
- 4) Użu ta' lubrikanti jew aċċessorji mhux xierqa.
- 5) Ghodod mogħtija lil entitajiet terzi mingħajr ħlas.
- 6) Danni dovuti għal konnessjoni elettrika b'vultaġġ differenti minn dak indikat fuq il-panja tal-apparat.
- 7) Konnessjoni ma' provvista ta' enerġija mhux ertjata.
- 8) Bidla fil-vultaġġ kurrenti.
- 9) Ħsara li tirriżulta mill-użu ta' ilma melaħ (eż., magni tal-ħasil tal-hwejjeġ, pompi).
- 10) Ħsara jew ħsara li tirriżulta minn proċedura ta' tindif mhux xierqa tal-ghodda.
- 11) Kuntatt ta' l-ghodda ma' kimiċi, jew ħsara bħala riżultat ta' umdiċi jew korrużjoni.
- 12) Ghodod li ġew modifikati jew miftuħa minn persunal mhux awtorizzat.
- 13) Partijiet/komponenti miksura bħala riżultat ta' użu mhux xierqa.
- 14) Ghodod użati għall-kera.

Il-garanzija tkopri biss is-sostituzzjoni mingħajr ħlas tal-komponent li jipprezenta difett fil-manifattura jew ħsara materjali. F'każ ta' nuqqas ta' spare part speċifika, il-kumpanija tirriżerva d-dritt li tissostitwixxi l-ghodda b'modell korrispondenti ieħor. Wara li jkun ġew konklużi l-proċeduri kollha ta' garanzija, il-perjodu ta' garanzija tal-ghodda ma għandux jiġi estjż jew imgedded. Is-sostituzzjoni ta' spare part bil-ħlas tat-tiswija hija koperta minn garanzija ta' sena ta' operazzjoni tajba, soġġett għall-konformità mat-termini tal-garanzija. L-ispare parts jew għodod li jiġu sostitwiti jibqgħu fil-pussess tal-kumpanija tagħna. Rekwiżiti, minbarra dawk imsemmija f'din il-formola ta' garanzija, rigward it-tiswija ta' għodod tal-enerġija jew ħsara tagħhom, ma japplikawx. Il-liġi Griega u r-regolamenti relattivi japplikaw għal din il-garanzija.

GARANTÍA**ES**

Las herramientas eléctricas han sido fabricadas de acuerdo con estrictas normas, establecidas por nuestra empresa, que están alineadas con las respectivas normas de calidad europeas. Las herramientas eléctricas de nuestra empresa tienen un período de garantía de 24 meses para uso no profesional, 12 meses para uso profesional y 12 meses para cargadores y baterías. La garantía es válida a partir de la fecha de compra del producto. La prueba del derecho de garantía es el documento de compra de la herramienta (ticket de compra o factura). La empresa no se hará cargo en ningún caso del coste de las piezas de recambio y de las respectivas horas de trabajo necesarias si no se presenta una copia del documento de compra. En caso de que la reparación tenga que ser realizada por nuestro departamento de servicio, el coste del transporte (ida y vuelta) correrá íntegramente a cargo del remitente (cliente). Las herramientas deberán ser enviadas para su reparación a la empresa o a un taller autorizado en la forma y medio de transporte adecuados.

EXENCIONES Y RESTRICCIONES DE LA GARANTÍA:

- 1) Piezas de recambio que se desgasten de forma natural como consecuencia de su uso (escobillas, cables, interruptores, cargadores, mandriles, etc.).
- 2) Herramientas dañadas como consecuencia del incumplimiento de las instrucciones del fabricante.
- 3) Herramientas mal mantenidas.
- 4) Utilización de lubricantes o accesorios inadecuados.
- 5) Herramientas cedidas gratuitamente a terceros.
- 6) Daños debidos a una conexión eléctrica a una tensión distinta de la indicada en la placa del aparato.
- 7) Conexión a una fuente de alimentación no puesta a tierra.
- 8) Cambio de la tensión de corriente.
- 9) Daños debidos al uso de agua salada (por ejemplo, lavadoras, bombas).
- 10) Daños o mal funcionamiento resultantes de un procedimiento de limpieza inadecuado de la herramienta.
- 11) Contacto de la herramienta con productos químicos, o daños como consecuencia de la humedad o la corrosión.
- 12) Herramientas que hayan sido modificadas o abiertas por personal no autorizado.
- 13) Piezas/componentes rotos como consecuencia de un uso inadecuado.
- 14) Herramientas utilizadas en alquiler.

La garantía cubre únicamente la sustitución gratuita del componente que presente un defecto de fabricación o fallo de material. En caso de falta de un repuesto específico, la empresa se reserva el derecho de sustituir la herramienta por otro modelo correspondiente. Una vez concluidos todos los procedimientos de garantía, el periodo de garantía de la herramienta no se ampliará ni renovará. La sustitución de una pieza de recambio con cargo de reparación está cubierta por una garantía de 1 año de buen funcionamiento, siempre que se cumplan las condiciones de la garantía. Las piezas de recambio o herramientas sustituidas permanecen en posesión de nuestra empresa. No se aplican otros requisitos, distintos de los mencionados en este formulario de garantía, en relación con la reparación de herramientas eléctricas o sus daños. La ley griega y las normativas relativas se aplican a esta garantía.

GARANCIJE**HR**

Električni alati proizvedeni su prema strogim standardima, koje je postavila naša tvrtka i usklađeni su s odgovarajućim europskim standardima kvalitete. Električni alati naše tvrtke dolaze s jamstvom od 24 mjeseca za neprofesionalnu upotrebu, 12 mjeseci za profesionalnu upotrebu i 12 mjeseci za baterije i punjače. Jamstvo vrijedi od dana kupnje proizvoda. Dokaz o jamstvenom pravu je dokument o nabavi alata (potvrda o prodaji ili faktura). Tvrtka ni pod kojim uvjetima neće pokriti troškove rezervnih dijelova i potrebnih radnih sati ako kopija dokumenta o nabavi nije predočena. Ako popravak treba obaviti naša postprodajna služba, troškovi prijevoza (povratno putovanje) u potpunosti su odgovornost pošiljatelja (kupca). Alati se moraju poslati na popravak tvrtki ili ovlaštenoj radionici na odgovarajući način i odgovarajućim prijevoznim sredstvima.

IZUZEĆA I OGRANIČENJA JAMSTVA:

- 1) Rezervni dijelovi koji se prirodno istroše nakon uporabe (metla, kabeli, prekidači, punjači, stezne glave itd.).
- 2) Alati oštećeni kao rezultat nepoštivanja uputa proizvođača.
- 3) Loše održavani alati.
- 4) Upotreba nepravilnih maziva ili pribora.
- 5) Alati koji se besplatno daju trećim stranama.
- 6) Oštećenja zbog nepravilnog električnog priključka ili napona različitog od onog navedenog na pločici uređaja.
- 7) Priključak na nezemaljsko napajanje.
- 8) Neprihvatljiva fluktuacija napona.
- 9) Oštećenja nastala uporabom slane vode (npr. perilice rublja, pumpe).
- 10) Oštećenja ili kvarovi koji su posljedica nepravilnog postupka čišćenja uređaja.
- 11) Kontakt alata s kemikalijama ili oštećenja nastala vlagom ili korozijom.
- 12) Alati koje je modificiralo ili otvorilo neovlašteno osoblje.
- 13) Slomljeni dijelovi/komponente kao rezultat neprikladne uporabe.
- 14) Alati koji se koriste za iznajmljivanje.

Jamstvo pokriva samo besplatnu zamjenu komponente koja ima proizvodni nedostatak ili kvar hardvera. U slučaju da nedostaje određeni rezervni dio, tvrtka zadržava pravo zamijeniti alat drugim odgovarajućim modelom. Nakon završetka svih jamstvenih postupaka, jamstveni rok alata neće se produžiti ili obnoviti. Zamjena rezervnog dijela, kao i troškovi popravka, pokriveni su jednogodišnjim jamstvom na dobro funkcioniranje, uz poštivanje jamstvenih uvjeta. Rezervni dijelovi ili zamijenjeni alati ostaju u posjedu naše tvrtke. Zahtjevi, osim onih navedenih u ovom jamstvenom obrascu, koji se odnose na popravak električnih alata ili njihovo oštećenje, ne primjenjuju se. Grčko pravo i njegovi propisi primjenjuju se na ovo jamstvo.

GWARANCJA**PL**

Elektronarzędzia zostały wyprodukowane zgodnie z rygorystycznymi normami ustalonymi przez naszą firmę, które są zgodne z odpowiednimi europejskimi normami jakości. Elektronarzędzia naszej firmy są objęte 24-miesięcznym okresem gwarancyjnym w przypadku użytku profesjonalnego, 12-miesięcznym okresem gwarancyjnym w przypadku użytku profesjonalnego oraz 12-miesięcznym okresem gwarancyjnym w przypadku ładowarek i akumulatorów. Gwarancja jest ważna od daty zakupu produktu. Dowodem prawa do gwarancji jest dokument zakupu narzędzia (paragon lub faktura). W żadnym wypadku firma nie pokryje odpowiednich kosztów części zamiennych i wymaganych godzin pracy, jeśli nie zostanie przedstawiona kopia dokumentu zakupu. W przypadku, gdy naprawa musi zostać wykonana przez nasz dział serwisowy, koszt transportu (do i z) jest w całości ponoszony przez nadawcę (klienta). Narzędzia muszą zostać wysłane do naprawy do firmy lub autoryzowanego warsztatu w odpowiedni sposób i środkami transportu.

WYŁĄCZENIA I OGRANICZENIA GWARANCJI:

- 1) Części zamienne, które zużywają się w sposób naturalny w wyniku użytkowania (szczotki, kable, przełączniki, ładowarki, uchwyty itp.)
- 2) Narzędzia uszkodzone w wyniku nieprzestrzegania instrukcji producenta.
- 3) Narzędzia źle konserwowane.
- 4) Używanie niewłaściwych smarów lub akcesoriów.
- 5) Narzędzia przekazane nieodpłatnie osobom trzecim.
- 6) Uszkodzenia spowodowane podłączeniem elektrycznym o napięciu innym niż wskazane na tabliczce znamionowej urządzenia.
- 7) Podłączenie do niezziemionego źródła zasilania.
- 8) Zmiana napięcia prądu.
- 9) Uszkodzenia wynikające z używania słonej wody (np. pralki, pompy).
- 10) Uszkodzenia lub nieprawidłowe działanie wynikające z niewłaściwego czyszczenia urządzenia.
- 11) Kontakt narzędzia z chemikaliami lub uszkodzenie w wyniku wilgoci lub korozji.
- 12) Narzędzia, które zostały zmodyfikowane lub otwarte przez nieupoważniony personel.
- 13) Uszkodzone części/elementy w wyniku niewłaściwego użytkowania.
- 14) Narzędzia używane do wynajmu.

Gwarancja obejmuje wyłącznie bezpłatną wymianę komponentu, który wykazuje wadę produkcyjną lub awarię materiałową. W przypadku braku określonej części zamiennej firma zastrzega sobie prawo do wymiany narzędzia na inny odpowiedni model. Po zakończeniu wszystkich procedur gwarancyjnych okres gwarancji na narzędzie nie zostanie przedłużony ani odnowiony. Wymiana części zamiennej za opłatą za naprawę jest objęta roczną gwarancją dobrego działania, pod warunkiem przestrzegania warunków gwarancji. Wymienione części zamienne lub narzędzia pozostają w posiadaniu naszej firmy. Wymagania inne niż wymienione w niniejszym formularzu gwarancyjnym, dotyczące naprawy lub uszkodzenia elektronarzędzi, nie mają zastosowania. Do niniejszej gwarancji mają zastosowanie przepisy prawa greckiego i przepisy pokrewne.



The instructions manual is also available in digital format on our website
www.nikolaoutools.com. Find it by entering the product code in the Search "Q" field.

Μπορείτε να βρείτε τις οδηγίες χρήσης και σε ηλεκτρονική μορφή μέσω της ιστοσελίδας μας
www.nikolaoutools.com. Αναζητήστε τις με τον κωδικό προϊόντος στο πεδίο Αναζήτηση "Q".