

BORMANN® *Elite*



BFN9015
053408

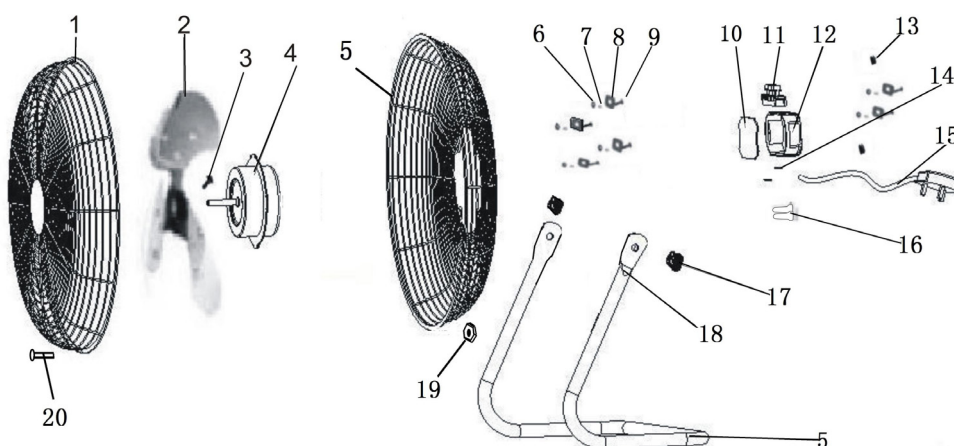
EN IT
EL BG
RO HR
HU



WWW.NIKOLAOUTOOLS.COM

SCAN ME





EN

1. Front guard
2. Blade
3. Blade screw
4. Motor
5. Rear guard
6. Nut
7. Washer
8. Washer
9. Screw
10. Switch cover
11. Switch
12. Control box
13. Coil protector
14. Cord holder
15. Power cord
16. Close-end connector
17. Particle
18. Tube base
19. Lock nut
20. Screw

IT

1. Protezione anteriore
2. Lama
3. Vite della lama
4. Motore
5. Protezione posteriore
6. Dado
7. Rondella
8. Rondella
9. Vite
10. Coperchio dell'interruttore
11. Interruttore
12. Scatola di controllo
13. Protezione della bobina
14. Portacorda
15. Cavo di alimentazione
16. Connettore di chiusura
17. Particella
18. Base del tubo
19. Dado di bloccaggio
20. Vite

EL

1. Μπροστινό προστατευτικό πλέγμα
2. Πτερύγιο
3. Βίδα ασφάλισης πτερύγιου
4. Κινητήρας
5. Πίσω προστατευτικό πλέγμα
6. Παξιμάδι
7. Ροδέλα
8. Ροδέλα
9. Βίδα
10. Κάλυμμα πίνακα διακοπών
11. Διακόπτης
12. Πίνακας διακοπών
13. Προστατευτικό πηνίου
14. Υποδοχή καλωδίου
15. Καλώδιο τροφοδοσίας
16. Ακροδέκτης
17. Σύνδεση
18. Βάση σωλήνα
19. Παξιμάδι ασφάλισης
20. Βίδα

BG

1. Преден предпазител
2. Острие
3. Винт на острието
4. Мотор
5. Заден предпазител
6. Ядки
7. Шайба
8. Шайба
9. Винт
10. Капак на превключвателя
11. Превключвател
12. Контролна кутия
13. Защитник на намотката
14. Държач за кабел
15. Захранващ кабел
16. Конектор със затворен край
17. Частици
18. Тръбна основа
19. Заклучваща гайка
20. Винт

RO

1. Protecție frontală
2. Lama
3. Șurub pentru lamă
4. Motor
5. Protecție spate
6. Piuliță
7. Șaibă
8. Șaibă
9. Șurub
10. Capacul întrerupătorului
11. Comutator
12. Cutie de control
13. Protector de bobină
14. Suport pentru cablu
15. Cablu de alimentare
16. Conector cu capăt închis
17. Particule
18. Baza tubului
19. Piuliță de blocare
20. Șurub

HR

1. Prednja zaštita
2. Lopatica
3. Oštrica vijka
4. Motor
5. Stražnja zaštita
6. Matica
7. Podloška
8. Podloška
9. Vijak
10. Prekidač poklopac
11. Prekidač
12. Kontrolna kutija
13. Zaštitnik zavojnice
14. Držač kabela
15. Napojni kabel
16. Zatvoreni konektor
17. Čestica
18. Cjevna baza
19. Sigurnosna matica
20. Vijak

HU

1. Első védőburkolat
2. Pengék
3. Pengeszög
4. Motor
5. Hátsó védőburkolat
6. Anyacsavar
7. Alátét
8. Alátét
9. Csavar
10. Kapcsolófedél
11. Kapcsoló
12. Vezérlődoboz
13. Tekercsvédő
14. Kábel tartó
15. Tápkábel
16. Zárt végű csatlakozó
17. Részecske
18. Csőalap
19. Rögzítő anya
20. Csavar

SAFETY PRECAUTIONS

WARNING!

1. Do not leave the fan running unattended.
2. Keep electrical appliances out of the reach of children. Do not let them use the appliance without supervision. Children should be supervised at all times to ensure that they do not play with the appliance.
3. Ensure that the fan is switched off and disconnected from the power mains before removing the guard.
4. If the power cord is damaged, it must be replaced by the manufacturer, an authorised service agent or a similarly qualified person in order to avoid a hazard.

Rules for safe operation

1. Never insert fingers, pencils, or any other object through the grille when fan is running.
2. Disconnect fan when moving from one location to another.
3. Disconnect fan when removing grilles for cleaning.
4. Be sure fan is on a stable surface when operating to avoid overturning.
5. Do not use fan near windows or on other locations where humidity or rain could create electrical hazard.
6. The device is suitable for indoor use only.

SPECIFICATIONS

Technical Data	
Model	BFN9015
Voltage, Frequency	220-240 V, 50/60 Hz
Power	90 W
Diameter	45 cm
Cable Length	1.8 m
Includes	Mesh grill, 3 Metal blades, Metal body

IN GENERAL

This modern high-velocity fan provides a more powerful wind flow than ordinary fans. It draws air off the floor and circulate it through the entire room, keeping room cool and breezy.

- Energy-saving, high velocity motor for maximum air circulation.
- Up, down tilt adjustment for flexible use.
- Oscillation function.
- Triple speed selection.
- Precision fan blades for powerful wind but low noise.
- Chrome stand, solid construction with thermal protection to prevent motor from overheating.

OPERATION AND MAINTENANCE

- Make sure you connect your appliance's power cord to a suitable outlet. Do not pull on the cord too hard or use it to move the appliance.

WARNING: If the power cord is damaged, contact only a qualified electrician or service representative for repairs to avoid the risk of serious damage and/or electric shock.

- Turn the speed control to selected speeds: 0 - OFF, 1 - Slow, 2 - Middle, 3 - Fast
- Push the tilt guard to adjust the fan to the preferred elevation.

Cleaning

1. Disconnect the power cord from the mains.
2. Remove the guard and the blades carefully.
3. First use a soft cloth with light soap to clean off oil stains. Then wipe and polish with dry cloth. Never use polish or any corrosive liquid that can damage the paint, metal or plastic.
4. Put back the blades and lock the guard securely before use.

*The manufacturer reserves the right to make minor changes to the product design and technical specifications without prior notice, unless such changes significantly affect the performance and safety of the products. The parts described/illustrated in the manual you have in your hands may also relate to other models in the manufacturer's product line with similar features and may not be included in the product you have just acquired.

* To ensure the safety and reliability of the product and the validity of the warranty, all repair, inspection, maintenance, or replacement work, including special maintenance and adjustments, must be carried out exclusively by authorized service technicians of the manufacturer.

* Always use the product with the provided equipment. Operating the product with equipment not provided may cause malfunctions or even serious injury or death. The manufacturer and the importer will not be responsible for injuries and damages resulting from the use of non-compliant equipment.

PRECAUZIONI DI SICUREZZA

ATTENZIONE!

1. Non lasciare il ventilatore in funzione senza sorveglianza.
2. Tenere gli apparecchi elettrici fuori dalla portata dei bambini. Non lasciare che utilizzino l'apparecchio senza supervisione. I bambini devono essere sempre sorvegliati per evitare che giochino con l'apparecchio.
3. Prima di rimuovere la protezione, accertarsi che il ventilatore sia spento e scollegato dalla rete elettrica.
4. Se il cavo di alimentazione è danneggiato, deve essere sostituito dal produttore, da un agente di assistenza autorizzato o da una persona altrettanto qualificata, al fine di evitare un pericolo.

Regole per un funzionamento sicuro

1. Non inserire mai dita, matite o altri oggetti attraverso la griglia quando la ventola è in funzione.
2. Scollegare la ventola quando ci si sposta da un luogo all'altro.
3. Scollegare la ventola quando si rimuovono le griglie per la pulizia.
4. Assicurarsi che il ventilatore si trovi su una superficie stabile durante il funzionamento per evitare il ribaltamento.
5. Non utilizzare il ventilatore vicino a finestre o in altri luoghi in cui l'umidità o la pioggia potrebbero creare rischi elettrici.
6. Il dispositivo è adatto solo per uso interno.

SPECIFICHE

Dati tecnici	
Modello	BFN9015
Tensione, frequenza	220-240 V, 50/60 Hz
Potenza	90 W
Diametro	45 cm
Lunghezza del cavo	1.8 m
Include	Griglia a rete, 3 lame in metallo, corpo in metallo

IN GENERALE

Questo moderno ventilatore ad alta velocità offre un flusso di vento più potente rispetto ai normali ventilatori. Aspira l'aria dal pavimento e la fa circolare in tutta la stanza, mantenendola fresca e ventilata.

- Motore a risparmio energetico e ad alta velocità per la massima circolazione dell'aria.
- Regolazione dell'inclinazione verso l'alto e verso il basso per un utilizzo flessibile.
- Funzione di oscillazione.
- Selezione della tripla velocità.
- Pale della ventola di precisione per un vento potente ma a bassa rumorosità.
- Supporto cromato, costruzione solida con protezione termica per evitare il surriscaldamento del motore.

FUNZIONAMENTO E MANUTENZIONE

- Assicurarsi di collegare il cavo di alimentazione dell'apparecchio a una presa di corrente adeguata. Non tirare troppo il cavo e non usarlo per spostare l'apparecchio.

AVVERTENZA: Se il cavo di alimentazione è danneggiato, per la riparazione rivolgersi esclusivamente a un elettricista o a un rappresentante dell'assistenza qualificato per evitare il rischio di gravi danni e/o scosse elettriche.

- Ruotare il regolatore di velocità sulla velocità desiderata: 0 - OFF, 1 - Lenta, 2 - Media, 3 - Veloce
- Spingere la protezione antiribaltamento per regolare il ventilatore all'altezza desiderata.

Pulizia

1. Scollegare il cavo di alimentazione dalla rete elettrica.
2. Rimuovere con cautela la protezione e le lame.
3. Utilizzare un panno morbido con sapone leggero per eliminare le macchie di olio. Quindi pulire e lucidare con un panno asciutto. Non utilizzare mai il polacco o qualsiasi liquido corrosivo che possa danneggiare la vernice, il metallo o la plastica.
4. Rimettere a posto le lame e bloccare saldamente la protezione prima dell'uso.

* Il produttore si riserva il diritto di apportare piccole modifiche al design e alle specifiche tecniche del prodotto senza preavviso, a meno che tali modifiche non influenzino in modo significativo le prestazioni e la sicurezza dei prodotti. Le parti descritte/illustrate nel manuale che avete tra le mani possono anche riferirsi ad altri modelli della linea di prodotti del produttore con caratteristiche simili e potrebbero non essere incluse nel prodotto che avete appena acquistato.

* Per garantire la sicurezza e l'affidabilità del prodotto e la validità della garanzia, tutti i lavori di riparazione, ispezione, manutenzione o sostituzione, compresa la manutenzione speciale e le regolazioni, devono essere eseguiti esclusivamente da tecnici dell'assistenza autorizzati dal produttore.

* Utilizzare sempre il prodotto con le attrezzature fornite. L'utilizzo del prodotto con attrezzature non fornite può causare malfunzionamenti o persino lesioni gravi o morte. Il produttore e l'importatore non saranno responsabili per lesioni e danni derivanti dall'uso di attrezzature non conformi.

ΟΔΗΓΙΕΣ ΑΣΦΑΛΕΙΑΣ

ΠΡΟΣΟΧΗ!

- Μην αφήνετε τον ανεμιστήρα να λειτουργεί χωρίς επίβλεψη.
- Διατηρείτε τις ηλεκτρικές συσκευές μακριά από παιδιά. Μην τα αφήνετε να χρησιμοποιούν τις συσκευές χωρίς επίβλεψη. Τα παιδιά θα πρέπει να επιβλέπονται ανά πάσα στιγμή, ώστε να διασφαλίζεται ότι δεν χρησιμοποιούν τη συσκευή σαν παιχνίδι.
- Βεβαιωθείτε ότι ο ανεμιστήρας είναι απενεργοποιημένος και αποσυνδεδεμένος από το ηλεκτρικό δίκτυο πριν αφαιρέσετε τα καλύμματα.
- Εάν το καλώδιο τροφοδοσίας έχει υποστεί ζημιά, πρέπει να αντικατασταθεί από τον κατασκευαστή, από εξουσιοδοτημένο αντιπρόσωπο σέρβις ή από άτομο με παρόμοια προσόντα, προκειμένου να αποφευχθεί κίνδυνος.

Βασικές συμβουλές για ασφαλή χρήση

- Μην τοποθετείτε ποτέ τα δάχτυλα σας, μολύβια ή οποιοδήποτε άλλο αντικείμενο μέσω των ανοιγμάτων των καλυμμάτων όταν ο ανεμιστήρας λειτουργεί.
- Αποσυνδέστε τον ανεμιστήρα από το δίκτυο ηλεκτρικού ρεύματος προτού τον μετακινήσετε.
- Αποσυνδέστε τον ανεμιστήρα από το δίκτυο ηλεκτρικού ρεύματος προτού αφαιρέσετε τα καλύμματα για καθαρισμό.
- Βεβαιωθείτε ότι ο ανεμιστήρας βρίσκεται σε σταθερή επιφάνεια κατά την διάρκεια λειτουργίας για να αποφύγετε την ανατροπή ή την πτώση.
- Μην χρησιμοποιείτε τον ανεμιστήρα κοντά σε παράθυρα ή σε άλλα σημεία όπου η υγρασία ή η βροχή θα μπορούσε να οδηγήσει σε βραχυκύκλωμα ή ηλεκτροπληξία.
- Η συσκευή είναι κατάλληλη μόνο για χρήση σε εσωτερικούς χώρους.

ΠΡΟΔΙΑΓΡΑΦΕΣ

Τεχνικά Χαρακτηριστικά	
Μοντέλο	BFN9015
Τάση, Συχνότητα	220-240 V, 50/60 Hz
Ισχύς	90 W
Διάμετρος	45 cm
Μήκος Καλωδίου	1.8 m
Περιλαμβάνει	Μεταλλική σχάρα, 3 Μεταλλικά πτερύγια, Μεταλλικό σώμα

ΓΕΝΙΚΕΣ ΠΛΗΡΟΦΟΡΙΕΣ

Αυτός ο κομψός και μοντέρνος ανεμιστήρας υψηλής ταχύτητας προσφέρει πιο δυνατό αερισμό από τους συνηθισμένους ανεμιστήρες. Ανακυκλώνει τον αέρα σε ολόκληρο το δωμάτιο, διατηρώντας το χώρο δροσερό.

Ο ανεμιστήρας διαθέτει:

- Κινητήρα υψηλής ταχύτητας, με χαρακτηριστικά εξοικονόμησης ενέργειας, για μέγιστη κυκλοφορία του αέρα
- Δυνατότητα ρύθμισης της κλίσης για ευέλικτη χρήση
- Δυνατότητα επιλογής μεταξύ τριών ταχυτήτων
- Πτερύγια ακριβείας για ισχυρό, αθόρυβο αερισμό
- Επιχρωμιωμένη βάση, στιβαρή κατασκευή, διάταξη προστασίας του κινητήρα από υπερθέρμανση.

ΛΕΙΤΟΥΡΓΙΑ ΚΑΙ ΣΥΝΤΗΡΗΣΗ

- Βεβαιωθείτε ότι έχετε συνδέσει το καλώδιο τροφοδοσίας της συσκευής σας σε μια κατάλληλη πρίζα. Μην τραβάτε το καλώδιο με δύναμη και μην το χρησιμοποιείτε για να μετακινήσετε τη συσκευή.

ΠΡΟΕΙΔΟΠΟΙΗΣΗ: Εάν το καλώδιο τροφοδοσίας είναι κατεστραμμένο, επικοινωνήστε μόνο με εξειδικευμένο ηλεκτρολόγο ή αντιπρόσωπο σέρβις για επισκευές, προκειμένου να αποφύγετε τον κίνδυνο σοβαρής ζημιάς ή/και ηλεκτροπληξίας.

- Γυρίστε τον ρυθμιστή ταχύτητας στις επιλεγμένες ταχύτητες: 0 - OFF, 1 - Αργή, 2 - Μεσαία, 3 - Γρήγορη
- Πιέστε το προστατευτικό κάλυμμα για να ρυθμίσετε τον ανεμιστήρα στο επιθυμητό ύψος.

Καθαρισμός

- Αποσυνδέστε το καλώδιο τροφοδοσίας από την πρίζα.
- Αφαιρέστε προσεκτικά το προστατευτικό κάλυμμα και τις λεπίδες.
- Χρησιμοποιήστε πρώτα ένα μαλακό πανί με ελαφρύ σαπούνι για να καθαρίσετε τους λεκέδες λαδιού. Στη συνέχεια, σκουπίστε και γυαλίστε με ένα στεγνό πανί. Μην χρησιμοποιείτε ποτέ γυαλιστικά ή διαβρωτικά υγρά που μπορεί να προκαλέσουν ζημιά στο χρώμα, το μέταλλο ή το πλαστικό.
- Επανατοποθετήστε τις λεπίδες και ασφαλίστε καλά το προστατευτικό κάλυμμα πριν από τη χρήση.

* Ο κατασκευαστής διατηρεί το δικαίωμα να πραγματοποιεί μικρές αλλαγές στο σχεδιασμό και τις τεχνικές προδιαγραφές του προϊόντος χωρίς προηγούμενη ειδοποίηση, εκτός εάν οι αλλαγές αυτές επηρεάζουν σημαντικά την απόδοση και την ασφάλεια των προϊόντων. Τα εξαρτήματα που περιγράφονται/απεικονίζονται στο εγχειρίδιο που έχετε στα χέρια σας ενδέχεται να σχετίζονται και με άλλα μοντέλα της σειράς προϊόντων του κατασκευαστή με παρόμοια χαρακτηριστικά και ενδέχεται να μην περιλαμβάνονται στο προϊόν που μόλις αγοράσατε.

* Για να διασφαλιστεί η ασφάλεια και η αξιοπιστία του προϊόντος καθώς και η ισχύς της εγγύησης, όλες οι εργασίες επισκευής, επιθεώρησης, συντήρησης ή αντικατάστασης, συμπεριλαμβανομένων των ειδικών εργασιών συντήρησης και ρυθμίσεων, πρέπει να πραγματοποιούνται αποκλειστικά από εξουσιοδοτημένους τεχνικούς σέρβις του κατασκευαστή.

* Χρησιμοποιείτε πάντα το προϊόν με τον παρεχόμενο εξοπλισμό. Η λειτουργία του προϊόντος με εξοπλισμό που δεν παρέχεται μπορεί να προκαλέσει δυσλειτουργίες ή ακόμη και σοβαρούς τραυματισμούς ή θάνατο. Ο κατασκευαστής και ο εισαγωγέας δεν φέρουν καμία ευθύνη για τραυματισμούς και ζημιές που προκύπτουν από τη χρήση μη συμβατού εξοπλισμού.

ПРЕДПАЗНИ МЕРКИ ЗА БЕЗОПАСНОСТ

ПРЕДУПРЕЖДЕНИЕ!

1. Не оставяйте вентилатора да работи без надзор.
2. Съхранявайте електрическите уреди на места, недостъпни за деца. Не им позволявайте да използват уреда без надзор. Децата трябва да бъдат наблюдавани през цялото време, за да се гарантира, че не си играят с уреда.
3. Уверете се, че вентилаторът е изключен и включен в електрическата мрежа, преди да свалите предпазителя.
4. Ако захранващият кабел е повреден, той трябва да бъде заменен от производителя, оторизиран сервизен агент или лице с подобна квалификация, за да се избегне опасност.

Правила за безопасна работа

1. Никога не вкарвайте пръсти, моливи или други предмети през решетката, когато вентилаторът работи.
2. Изключете вентилатора при преместване от едно място на друго.
3. Изключете вентилатора, когато сваляте решетките за почистване.
4. Уверете се, че вентилаторът е на стабилна повърхност, за да избегнете преобръщане.
5. Не използвайте вентилатора в близост до прозорци или на други места, където влажността или дъждът могат да създадат електрическа опасност.
6. Устройството е подходящо само за употреба на закрито.

СПЕЦИФИКАЦИИ

Технически данни	
Модел	BFN9015
Напрежение, честота	220-240 V, 50/60 Hz
Захранване	90 W
Диаметър	45 см
Дължина на кабела	1.8 м
Включва	Мрежеста решетка, 3 метални остриета, метален корпус

ОБЩА ИНФОРМАЦИЯ

Този модерен вентилатор с висока скорост осигурява по-мощен поток от вятър от обикновените вентилатори. Той засмуква въздуха от пода и го разпръсква из цялата стая, като я поддържа прохладна и проветрива.

- Енергоспестяващ, високоскоростен мотор за максимална циркулация на въздуха.
- Регулиране на наклона нагоре и надолу за гъвкава употреба.
- Функция за осцилация.
- Избор на тройна скорост.
- Прецизни лопатки на вентилатора за силен вятър, но с нисък шум.
- Хромирана стойка, солидна конструкция с термична защита за предотвратяване на прегряването на двигателя.

ЕКСПЛОАТАЦИЯ И ПОДДРЪЖКА

- Уверете се, че сте включили захранващия кабел на уреда към подходящ контакт. Не дърпайте прекалено силно кабела и не го използвайте за преместване на уреда.

ПРЕДУПРЕЖДЕНИЕ: Ако захранващият кабел е повреден, свържете се само с квалифициран електротехник или сервизен представител за ремонт, за да избегнете риска от сериозни повреди и/или токов удар.

- Завъртете регулатора на скоростта на желаната скорост: 0 - OFF (изключено), 1 - Slow (бавно), 2 - Middle (средно), 3 - Fast (бързо)
- Натиснете предпазителя за накланяне, за да настроите вентилатора на предпочитаната височина.

Почистване

1. Изключете захранващия кабел от електрическата мрежа.
2. Внимателно свалете предпазителя и остриетата.
3. Първо използвайте мека кърпа с лек сапун, за да почистите петната от масло. След това избършете и полирайте със суха кърпа. Никога не използвайте лак или друга корозивна течност, която може да повреди боята, метала или пластмасата.
4. Преди употреба поставете обратно остриетата и застопорете здраво предпазителя.

* Производителят си запазва правото да прави незначителни промени в дизайна и техническите спецификации на продукта без предизвестие, освен ако тези промени не засягат значително работата и безопасността на продуктите. Частите, описани/илюстрирани в наръчника, който държите в ръцете си, могат да се отнасят и за други модели от продуктова линия на производителя с подобни характеристики и може да не са включени в продукта, който току-що сте закупили.

* За да се гарантира безопасността и надеждността на продукта, както и валидността на гаранцията, всички ремонтни, инспекционни, поддържащи или заменящи дейности, включително специални поддръжка и настройки, трябва да се извършват изключително от оторизирани сервизни техници на производителя.

* Винаги използвайте продукта с предоставеното оборудване. Използването на продукта с оборудване, което не е предоставено, може да доведе до неизправности или дори до сериозни наранявания или смърт. Производителят и вносителят не носят отговорност за наранявания и щети, причинени от използването на несъответстващо оборудване.

MĂSURI DE SIGURANȚĂ

AVERTISMENT!

1. Nu lăsați ventilatorul să funcționeze nesupravegheat.
2. Țineți aparatele electrice departe de copiii. Nu-i lăsați să folosească aparatul fără supraveghere. Copiii trebuie supravegheați în permanență pentru a vă asigura că nu se joacă cu aparatul.
3. Asigurați-vă că ventilatorul este oprit și deconectat de la rețeaua electrică înainte de a îndepărta protecția.
4. În cazul în care cablul de alimentare este deteriorat, acesta trebuie înlocuit de către producător, de către un agent de service autorizat sau de către o persoană cu o calificare similară, pentru a evita orice pericol.

Reguli de funcționare în condiții de siguranță

1. Nu introduceți niciodată degetele, creioanele sau orice alt obiect prin grilă atunci când ventilatorul este în funcțiune.
2. Deconectați ventilatorul atunci când vă deplasați dintr-o locație în alta.
3. Deconectați ventilatorul atunci când scoateți grilele pentru curățare.
4. Asigurați-vă că ventilatorul se află pe o suprafață stabilă atunci când funcționează pentru a evita răsturnarea.
5. Nu utilizați ventilatorul în apropierea ferestrelor sau în alte locații în care umiditatea sau ploaia ar putea crea pericole electrice.
6. Aparatul este adecvat numai pentru utilizare în interior.

SPECIFICAȚII

Date tehnice	
Model	BFN9015
Tensiune, frecvență	220-240 V, 50/60 Hz
Putere	90 W
Diametru	45 cm
Lungimea cablului	1.8 m
Include	Grilă cu plasă, 3 lamele metalice, corp metalic

INFORMAȚII GENERALE

Acest ventilator modern de mare viteză oferă un flux de vânt mai puternic decât ventilatoarele obișnuite. Acesta aspiră aerul de pe podea și îl face să circule prin întreaga încăpere, menținând camera răcoroasă și aerisită.

- Motor de mare viteză, cu economie de energie, pentru o circulație maximă a aerului.
- Reglarea înclinării în sus și în jos pentru o utilizare flexibilă.
- Funcția de oscilație.
- Selecție cu trei viteze.
- Palete de ventilator de precizie pentru un vânt puternic, dar cu zgomot redus.
- Suport cromat, construcție solidă, cu protecție termică pentru a preveni supraîncălzirea motorului.

FUNCȚIONARE ȘI ÎNTREȚINERE

- Asigurați-vă că ați conectat cablul de alimentare al aparatului la o priză adecvată. Nu trageți prea tare de cablu și nu îl folosiți pentru a muta aparatul.
- AVERTISMENT:** Dacă cablul de alimentare este deteriorat, contactați numai un electrician calificat sau un reprezentant al service-ului pentru reparații, pentru a evita riscul de deteriorare gravă și/sau șoc electric.
- Rotiți controlul vitezei la viteza dorită: 0 - OFF, 1 - Lent, 2 - Mediu, 3 - Rapid
 - Împingeți apărătoarea de înclinare pentru a regla ventilatorul la înălțimea preferată.

Curățare

1. Deconectați cablul de alimentare de la rețea.
2. Îndepărtați cu grijă apărătoarea și lamele.
3. Folosiți mai întâi o cârpă moale cu săpun ușor pentru a curăța petele de ulei. Apoi ștergeți și lustruiți cu o cârpă uscată. Nu folosiți niciodată polish sau orice lichid coroziv care poate deteriora vopseaua, metalul sau plasticul.
4. Puneți la loc lamele și blocați bine apărătoarea înainte de utilizare.

* Producătorul își rezervă dreptul de a aduce modificări minore designului produsului și specificațiilor tehnice fără notificare prealabilă, cu excepția cazului în care aceste modificări afectează în mod semnificativ performanța și siguranța produselor. Piesele descrise/ilustrate în manualul pe care îl aveți în mâini pot fi asociate și cu alte modele din gama de produse a producătorului, cu caracteristici similare, și pot să nu fie incluse în produsul pe care tocmai l-ați achiziționat.

* Pentru a asigura siguranța și fiabilitatea produsului, precum și valabilitatea garanției, toate lucrările de reparație, inspecție, întreținere sau înlocuire, inclusiv întreținerea specială și reglajele, trebuie efectuate exclusiv de tehnicienii de service autorizați ai producătorului.

* Utilizați întotdeauna produsul cu echipamentul furnizat. Utilizarea produsului cu echipamente care nu sunt furnizate poate provoca defecțiuni sau chiar vătămări grave sau deces. Producătorul și importatorul nu vor fi responsabili pentru vătămurile și daunele rezultate din utilizarea echipamentelor neconforme.

MJERE OPREZA

UPOZORENJE!

1. Ne ostavljajte ventilator bez nadzora dok radi.
2. Držite električne aparate izvan dohvata djece. Ne dopustite im da koriste aparat bez nadzora. Djeca bi trebala biti pod nadzorom u svakom trenutku kako bi se osiguralo da se ne igraju s aparatom.
3. Provjerite je li ventilator isključen i odspojen s električne mreže prije nego što uklonite zaštitnu rešetku.
4. Ako je napojni kabel oštećen, mora ga zamijeniti proizvođač, ovlašteni servisni agent ili slično kvalificirana osoba kako bi se izbjegla opasnost.

Pravila za siguran rad

1. Nikada ne stavljajte prste, olovke ili bilo koji drugi predmet kroz rešetku dok ventilator radi.
2. Isključite ventilator prilikom premještanja s jednog mjesta na drugo.
3. Isključite ventilator prilikom uklanjanja rešetke radi čišćenja.
4. Pazite da je ventilator na stabilnoj površini prilikom rada kako biste izbjegli prevrtanje.
5. Nemojte koristiti ventilator blizu prozora ili na drugim mjestima gdje vlaga ili kiša mogu stvoriti električnu opasnost.
6. Uređaj je pogodan samo za unutarnju upotrebu.

SPECIFIKACIJE

Tehnički podaci	
Model	BFN9015
Napon, Frekvencija	220-240 V, 50/60 Hz
Snaga	90 W
Promjer	45 cm
Duljina kabla	1,8 m
Uključuje	Mrežasta rešetka, 3 metalne oštrice, metalno tijelo.

OPĆENITO

Ovaj moderni visokopropusni ventilator pruža snažniji protok zraka od običnih ventilatora. On crpi zrak s poda i cirkulira ga kroz cijelu sobu, održavajući sobu svježom i prozračnom.

- Energetski učinkovit, visokoveličinski motor za maksimalnu cirkulaciju zraka.
- Gore, dolje nagib prilagodba za fleksibilnu upotrebu.
- Oscilacijska funkcija.
- Trostruki odabir brzine.
- Precizne lopatice ventilatora za snažan zrak, ali nisku buku.
- Chrome stalak, čvrsta konstrukcija s termalnom zaštitom kako bi se spriječilo pregrijavanje motora.

OPERACIJA I ODRŽAVANJE

- Provjerite da spojite kabel za napajanje uređaja u odgovarajući utičnicu. Nemojte previše jako povlačiti kabel ili ga koristiti za premještanje uređaja.

UPOZORENJE: Ako je napojni kabel oštećen, kontaktirajte samo kvalificiranog električara ili servisnog predstavnika za popravke kako biste izbjegli rizik od ozbiljne štete i/ili električnog udara.

- Okrenite kontrolu brzine na odabrane brzine: 0 - ISKLJUČENO, 1 - Sporo, 2 - Srednje, 3 - Brzo.
- Pritisnite zaštitu nagiba kako biste prilagodili ventilator na željenu visinu.

Čišćenje

1. Isključite strujni kabel iz utičnice.
2. Pažljivo uklonite zaštitu i oštrice.
3. Prvo koristite meku krpu s blagim sapunom za čišćenje mrlja od ulja. Zatim obrišite i polirajte suhom krpom. Nikada ne koristite polirajuću pastu ili bilo koje korozivno sredstvo koje može oštetiti boju, metal ili plastiku.
4. Vratite oštrice i čvrsto zaključajte zaštitu prije upotrebe.

* Proizvođač zadržava pravo na manje promjene u dizajnu proizvoda i tehničkim specifikacijama bez prethodne obavijesti, osim ako takve promjene značajno ne utječu na performanse i sigurnost proizvoda. Dijelovi opisani/ilustrirani u priručniku koji imate u rukama mogu se također odnositi na druge modele u proizvodnoj liniji proizvođača sličnih značajki i možda nisu uključeni u proizvod koji ste upravo nabavili.

* Kako biste osigurali sigurnost i pouzdanost proizvoda te valjanost jamstva, svi popravci, inspekcije, održavanje ili zamjena, uključujući posebno održavanje i prilagodbe, moraju se isključivo obavljati od strane ovlaštenih servisnih tehničara proizvođača.

* Uvijek koristite proizvod s isporučenom opremom. Korištenje proizvoda s opremom koja nije isporučena može uzrokovati kvarove ili čak ozbiljne ozljede ili smrt. Proizvođač i uvoznik neće biti odgovorni za ozljede i štete koje proizlaze iz korištenja neusklađene opreme.

BIZTONSÁGI ÓVINTÉZKEDÉSEK

FIGYELEM!

1. Ne hagyja a ventilátort felügyelet nélkül működni.
2. Tartsa az elektromos készülékeket gyermekek elől elzárva. Ne engedje, hogy a gyermekek felügyelet nélkül használják a készüléket. A gyermekeket mindig felügyelni kell, hogy ne játszanak a készülékkel.
3. Győződjön meg arról, hogy a ventilátor ki van kapcsolva és le van választva az áramforrásról, mielőtt eltávolítaná a védőrácsot.
4. Ha a tápkábel sérült, azt a gyártónak, egy hivatalos szervizügynöknek vagy hasonlóan képzett személynek kell kicserélnie a veszély elkerülése érdekében.

Szabályok a biztonságos működéshez

1. Soha ne helyezze ujjait, ceruzákat vagy bármilyen más tárgyat a rácsba, amikor a ventilátor működik.
2. Húzza ki a ventilátort, amikor egyik helyről a másikra mozgatja.
3. Húzza ki a ventilátort, amikor a rácsokat tisztítás céljából eltávolítja.
4. Győződjön meg arról, hogy a ventilátor stabil felületen áll, amikor működik, hogy elkerülje a felborulást.
5. Ne használja a ventilátort ablakok közelében vagy olyan helyeken, ahol a páratartalom vagy az eső elektromos veszélyt okozhat.
6. A készülék kizárólag beltéri használatra alkalmas.

MŰSZAKI JELLEMZŐK

MŰSZAKI ADATOK	
Modell	BFN9015
Feszültség, Frekvencia	220-240 V, 50/60 Hz
Teljesítmény	90 W
Átmérő	45 cm
Kábelhossz	1,8 m
Tartalmazza	Hálós rács, 3 fémlapát, fém test

ÁLTALÁNOSAN

Ez a modern, nagy sebességű ventilátor erősebb légáramot biztosít, mint a hagyományos ventilátorok. A padlóról szívja be a levegőt, és keringeti azt az egész szobában, hűvösen és szellősen tartva a helyiséget.

- Energiatakarékos, nagy sebességű motor a maximális légkeringés érdekében.
- Felfelé és lefelé állítható dőlésszög a rugalmas használat érdekében.
- Oszcilláló funkció.
- Három sebességválasztási lehetőség.
- Precíziós ventilátorlapátok, amelyek erőteljes légáramot biztosítanak, de alacsony zajjal.
- Króm állvány, szilárd konstrukcióval és hővédelmi funkcióval a motor túlmelegedésének elkerülése érdekében.

MŰKÖDÉS ÉS KARBA TARTÁS

- Győződjön meg arról, hogy a készülék tápkábelét megfelelő aljzathoz csatlakoztatja. Ne húzza meg túl erősen a kábelt, és ne használja a készülék mozgatására.

FIGYELEM: Ha a tápkábel sérült, csak képzett villanyszerelővel vagy szerviz képviselővel vegye fel a kapcsolatot a javítás érdekében, hogy elkerülje a súlyos károsodás és/vagy áramütés kockázatát.

- Állítsa be a sebességszabályozót a kiválasztott sebességre: 0 - KI, 1 - Lassú, 2 - Közepes, 3 - Gyors
- Nyomja meg a dőlésszög állító gombot, hogy a ventilátort a kívánt magasságra állítsa.

Tisztítás

1. Húzza ki a tápkábelt az áramforrásból.
2. Óvatosan távolítsa el a védőrácsot és a lapátokat.
3. Először használjon puha ruhát enyhe szappannal az olajfoltok eltávolítására. Ezután törölje le és fényesítse meg száraz ruhával. Soha ne használjon fényező vagy bármilyen maró hatású folyadékot, amely károsíthatja a festéket, fémeket vagy műanyagot.
4. Helyezze vissza a lapátokat, és zárja le a védőrácsot biztonságosan használat előtt.

*A gyártó fenntartja a jogot, hogy kisebb változtatásokat végezzen a termék tervezésében és műszaki specifikációiban előzetes értesítés nélkül, kivéve, ha ezek a változtatások jelentősen befolyásolják a termékek teljesítményét és biztonságát. A kézikönyvben leírt/illusztrált alkatrészek más modellekhez is kapcsolódhatnak a gyártó terméksaládjában, hasonló jellemzőkkel, és nem biztos, hogy benne vannak a termékben, amelyet éppen megvásárolt.

* A termék biztonságának és megbízhatóságának, valamint a garancia érvényességének biztosítása érdekében minden javítást, ellenőrzést, karbantartást vagy cserét, beleértve a különleges karbantartást és beállításokat, kizárólag a gyártó hivatalos szerviztechnikusai végezhetnek.

* Mindig a megadott felszereléssel használja a terméket. A termék nem megadott felszereléssel történő üzemeltetése meghibásodást vagy akár súlyos sérülést vagy halált okozhat. A gyártó és az importőr nem vállal felelősséget a nem megfelelő felszerelés használatából eredő sérülésekért és károkért.

ΕΓΓΥΗΣΗ

EL

Οι ηλεκτρικές συσκευές έχουν κατασκευαστεί με αυστηρά πρότυπα που έχει θέσει η εταιρεία και συνάδουν με τα ευρωπαϊκά πρότυπα ποιότητας. Για τις ηλεκτρικές συσκευές της εταιρείας μας παρέχεται περίοδος εγγύησης 24 μηνών για ερασιτεχνική χρήση και 12 μηνών για επαγγελματική χρήση. Η ισχύς της εγγύησης ξεκινά από την ημερομηνία αγοράς του προϊόντος. Αποδεικτικό του δικαιώματος της εγγύησης αποτελεί το παραστατικό αγοράς της ηλεκτρικής συσκευής (απόδειξη λιανικής ή τιμολόγιο). Σε καμία περίπτωση η εταιρεία δεν καλύπτει τη σχετική δαπάνη ανταλλακτικών και εργασίας εάν και εφόσον δε συνοδεύεται από αντίγραφο του παραστατικού αγοράς. Σε περίπτωση που η επισκευή πρέπει να γίνει στο service μας η δαπάνη μεταφοράς (από και προς) βαρύνει εξ' ολοκλήρου τον αποστολέα. Οι ηλεκτρικές συσκευές αποστέλλονται για την επισκευή τους στην εταιρεία ή σε εξουσιοδοτημένο συνεργείο με τον ενδεδειγμένο τρόπο και μέσο μεταφοράς.

ΕΞΑΙΡΕΣΕΙΣ ΚΑΙ ΠΕΡΙΟΡΙΣΜΟΙ ΤΗΣ ΕΓΓΥΗΣΗΣ:

- 1) Ανταλλακτικά που φθείρονται φυσιολογικά από τη χρήση τους (καρβουνάκια, καλώδιο, διακόπτες, φορτιστές, τσοκ κ.λ.π).
- 2) Συσκευές που έχουν υποστεί ζημιές από τη μη συμμόρφωση με τις οδηγίες του κατασκευαστή.
- 3) Συσκευές με ελλιπή συντήρηση.
- 4) Χρήση μη ενδεδειγμένων εξαρτημάτων.
- 5) Συσκευές που έχουν παραχωρηθεί χωρίς οικονομική επιβάρυνση.
- 6) Βλάβη που οφείλεται σε ηλεκτρική σύνδεση σε τάση διαφορετική από την αναγραφόμενη στην πινακίδα συσκευής.
- 7) Σύνδεση σε μη γειωμένο ρευματοδότη.
- 8) Μεταβολή της τάσης του ρεύματος.
- 9) Βλάβη που προκύπτει από τη χρήση αλμυρού νερού.
- 10) Βλάβη ή κακή λειτουργία που έχει προκύψει από πλημμελή καθαρισμό της ηλεκτρικής συσκευής.
- 11) Επαφή της ηλεκτρικής συσκευής με χημικά, ή βλάβη από υγρασία, διάβρωση.
- 12) Ηλεκτρικές συσκευές που έχουν υποστεί τροποποιήσεις – αλλαγές ή έχουν ανοιχτεί από μη εξουσιοδοτημένο συνεργείο.
- 13) Σπασμένα μέρη/εξαρτήματα εξαιτίας μη ορθής χρήσης.
- 14) Ηλεκτρικές συσκευές που χρησιμοποιούνται για ενοίκιαση.

Η εγγύηση καλύπτει αποκλειστικά τη δωρεάν αντικατάσταση του εξαρτήματος που έχει κατασκευαστικό ελάττωμα ή αστοχία υλικού. Σε περίπτωση έλλειψης ανταλλακτικού η εταιρεία διατηρεί το δικαίωμα αντικατάστασης της ηλεκτρικής συσκευής με άλλο αντίστοιχο μοντέλο. Μετά τη διεκπεραίωση εγγύησης δεν επιμηκύνεται ούτε ανανεώνεται ο χρόνος εγγύησης της ηλεκτρικής συσκευής. Αντικατάσταση ανταλλακτικού με χρέωση επισκευής, καλύπτεται από 1 χρόνο εγγύησης καλής λειτουργίας, με προϋπόθεση την τήρηση των όρων εγγύησης. Τα ανταλλακτικά ή οι ηλεκτρικές συσκευές τα οποία αντικαθίστανται παραμένουν στην κατοχή της εταιρείας μας. Άλλες απαιτήσεις, εκτός από αυτές που αναφέρονται σε αυτό το έντυπο εγγύησης επισκευής ή βλαβών ηλεκτρικών συσκευών, δεν ισχύουν. Για την εγγύηση αυτή ισχύει το ελληνικό δίκαιο.

WARRANTY

EN

The electrical appliances have been manufactured according to strict standards, set by our company, which are aligned with the respective European quality standards. The electrical appliances of our company are provided with a warranty period of 24 months for non-professional use and 12 months for professional use. The warranty is valid from the date of purchase of the product. Proof of the warranty right is the purchase document of the appliance (retail receipt or invoice). Under no circumstances shall the company cover the relevant cost of spare parts and respective required working hours unless a copy of the purchase document is presented. In case the repair has to be done by our service department the cost of transportation (to and from) is entirely borne by the sender (client). The electrical appliances must be sent for repair to the company or to an authorized workshop in the appropriate way and means of transport.

WARRANTY EXEMPTIONS AND RESTRICTIONS:

- 1) Spare parts that wear out naturally as a consequence of being used (brushes, cables, switches, chargers, chucks etc.).
- 2) Electrical appliances damaged as a result of non-compliance with the instructions of the manufacturer.
- 3) Electrical appliances poorly maintained.
- 4) Use of inappropriate accessories.
- 5) Electrical appliances given to third entities free of charge.
- 6) Damage due to an electrical connection at a voltage other than that indicated on the appliance plate.
- 7) Connection to a non-earthed power supply.
- 8) Change in current voltage.
- 9) Damage resulting from the use of salty water.
- 10) Damage or malfunction resulting from improper cleaning procedure of the appliance.
- 11) Contact of the electrical appliance with chemicals, or damage as a result of moisture or corrosion.
- 12) Electrical appliances that have been modified or opened by unauthorized personnel.
- 13) Broken parts/components as a result of inappropriate use.
- 14) Electrical appliances used for rent.

The warranty covers only the free of charge replacement of the component that presents a manufacturing defect or material failure. In case of lack of a specific spare part the company reserves the right to replace the electrical appliance with another corresponding model. After all warranty procedures have been concluded, the warranty period of the electrical appliance shall not be extended or renewed. The replacement of a spare part, along with repair charge, is covered by a 1 year warranty of good operation, provided that the warranty terms are met. The spare parts or electrical appliances that are replaced remain in the possession of our company. Requirements, other than those mentioned in this warranty form, regarding the repair of electrical appliances or damage thereof, do not apply. Greek law and relative regulations apply to this warranty.

GARANTIE

FR

Les appareils électriques ont été fabriqués conformément aux normes strictes établies par notre société, qui sont alignées sur les normes de qualité européennes respectives. Les appareils électriques de notre société bénéficient d'une période de garantie de 24 mois pour un usage non professionnel et de 12 mois pour un usage professionnel. La garantie est valable à partir de la date d'achat du produit. La preuve du droit à la garantie est le document d'achat de l'appareil (ticket de caisse ou facture). La société ne couvrira en aucun cas le coût des pièces de rechange et des heures de travail nécessaires si une copie du document d'achat n'est pas présentée. Si la réparation doit être effectuée par notre service après-vente, les frais de transport (aller et retour) sont entièrement à la charge de l'acheteur (client). Les appareils électriques doivent être envoyés pour réparation à l'entreprise ou à un atelier agréé par le moyen de transport approprié.

EXEMPTIONS ET RESTRICTIONS DE GARANTIE:

- 1) Les pièces de rechange qui s'usent naturellement suite à leur utilisation (balaise, câbles, interrupteurs, chargeurs, mandrins etc.).
- 2) Appareils électriques endommagés à la suite du non-respect des instructions du fabricant.
- 3) Appareils électriques mal entretenus.
- 4) Utilisation d'accessoires inappropriés.
- 5) Appareils électriques donnés gratuitement à des tiers.
- 6) Dommages dus à un branchement électrique à une tension différente de celle indiquée sur la plaque de l'appareil.
- 7) Raccordement à une alimentation électrique non reliée à la terre.
- 8) Modification de la tension du courant.
- 9) Dommages résultant de l'utilisation d'eau salée.
- 10) Dommages ou dysfonctionnements résultant d'une procédure de nettoyage incorrecte de l'appareil.
- 11) Contact de l'appareil électrique avec des produits chimiques ou dommages dus à l'humidité ou à la corrosion.
- 12) Les appareils électriques qui ont été modifiés ou ouverts par du personnel non autorisé.
- 13) Pièces/composants cassés à la suite d'une utilisation inappropriée.
- 14) Les appareils électriques utilisés pour la location.

La garantie couvre uniquement le remplacement gratuit du composant qui présente un défaut de fabrication ou une défaillance matérielle. En cas d'absence d'une pièce de rechange spécifique, l'entreprise se réserve le droit de remplacer l'appareil électrique par un autre modèle correspondant. Une fois toutes les procédures de garantie terminées, la période de garantie de l'appareil électrique ne sera ni prolongée ni renouvelée. Le remplacement d'une pièce détachée, ainsi que les frais de réparation, sont couverts par une garantie de bon fonctionnement d'un an, à condition que les conditions de la garantie soient respectées. Les pièces de rechange ou les appareils électriques remplacés restent en possession de notre société. Les exigences, autres que celles mentionnées dans ce formulaire de garantie, concernant la réparation des appareils électriques ou leur endommagement, ne s'appliquent pas. La loi grecque et les réglementations correspondantes s'appliquent à cette garantie.

GARANZIA

IT

Gli apparecchi elettrici sono stati prodotti secondo i rigorosi standard stabiliti dalla nostra azienda, che sono in linea con i rispettivi standard di qualità europei. Gli apparecchi elettrici della nostra azienda hanno un periodo di garanzia di 24 mesi per uso non professionale e di 12 mesi per uso professionale. La garanzia è valida dalla data di acquisto del prodotto. La prova del diritto alla garanzia è il documento di acquisto dell'apparecchio (scontrino fiscale o fattura). In nessun caso l'azienda coprirà il costo dei pezzi di ricambio e delle rispettive ore di lavoro necessarie se non viene presentata una copia del documento di acquisto. Nel caso in cui la riparazione debba essere effettuata dal nostro servizio di assistenza, i costi di trasporto (andata e ritorno) sono interamente a carico del mittente (cliente). Gli apparecchi elettrici devono essere inviati per la riparazione all'azienda o a un'officina autorizzata con le modalità e i mezzi di trasporto appropriati.

ECCEZIONI E LIMITAZIONI ALLA GARANZIA:

- 1) Parti di ricambio che si usano naturalmente in seguito all'uso (spazzole, cavi, interruttori, caricabatterie, bobine, ecc.).
- 2) Apparecchi elettrici danneggiati a causa del mancato rispetto delle istruzioni del produttore.
- 3) Apparecchiature elettriche sottoposte a scarsa manutenzione.
- 4) Utilizzo di accessori inadeguati.
- 5) Apparecchiature elettriche cedute a terzi a titolo gratuito.
- 6) Danni dovuti a un collegamento elettrico a una tensione diversa da quella indicata sulla targhetta dell'apparecchio.
- 7) Collegamento a una rete elettrica non collegata a terra.
- 8) Variazione della tensione di corrente.
- 9) Danni dovuti all'utilizzo di acqua salata.
- 10) Danni o malfunzionamenti derivanti da una procedura di pulizia impropria dell'apparecchio.
- 11) Contatto dell'apparecchio elettrico con sostanze chimiche o danni dovuti a umidità o corrosione.
- 12) Apparecchi elettrici modificati o aperti da personale non autorizzato.
- 13) Rottura di parti/componenti a causa di un uso improprio.
- 14) Apparecchi elettrici utilizzati per il noleggio.

La garanzia copre solo la sostituzione gratuita del componente che presenta un difetto di fabbricazione o di materiale. In caso di mancanza di un pezzo di ricambio specifico, l'azienda si riserva il diritto di sostituire l'apparecchio elettrico con un altro modello corrispondente. Dopo la conclusione di tutte le procedure di garanzia, il periodo di garanzia dell'apparecchio elettrico non potrà essere prolungato o rinnovato. La sostituzione di un pezzo di ricambio, insieme al costo della riparazione, è coperta da una garanzia di buon funzionamento di 1 anno, a condizione che vengano rispettati i termini della garanzia. I pezzi di ricambio o gli apparecchi elettrici sostituiti rimangono in possesso della nostra azienda. I requisiti, diversi da quelli menzionati in questo modulo di garanzia, riguardanti la riparazione di apparecchi elettrici o il loro danneggiamento, non sono applicabili. La legge greca e i relativi regolamenti si applicano a questa garanzia.

GARANCIA

AL

Pajisjet elektrike janë prodhuar sipas standardeve strikte, të vendosura nga kompania jonë, të cilat janë në përputhje me standardet përkatëse evropiane të cilësisë. Pajisjet elektroshtëpiake të kompanisë sonë pajisen me garancion 24 muaj për përdorim jo profesional dhe 12 muaj për përdorim profesional. Garancia është e vlefshme që nga data e blerjes së produktit. Dëshmi e të drejtës së garancisë është dokumenti i blerjes së pajisjes (faturë ose faturë me pakicë). Në asnjë rrethanë kompania nuk do të mbulojë koston përkatëse të pjesëve të këmbimit dhe orët përkatëse të kërkuara të punës, përveç nëse paraqitet një kopje e dokumentit të blerjes. Në rast se riparimi duhet të bëhet nga departamenti ynë i shërbimit, kostoja e transportit (nga dhe nga) mbulohet tërësisht nga dërguesi (klienti). Pajisjet elektrike duhet të dërgohen për riparim në kompani ose në një punishte të autorizuar në mënyrë dhe mjetet e duhura të transportit.

PËRNASHTIMET DHE KUFIZIMET E GARANCISË:

- 1) Pjesët rezervë që përdoren në mënyrë natyrale si pasojë e përdorur (furçat, kabllot, ndërruesit, karikuesit, mbytjet etj.).
- 2) Veglat e dëmtuara si rezultat i mosrespektimit të udhëzimeve të prodhuesit.
- 3) Mjetet e mbajtura keq.
- 4) Përdorimi i lubrifikantëve ose aksesoreve të papërshtatshëm.
- 5) Mjetet që u jepen enteve të treta pa pagesë.
- 6) Dëmtimi për shkak të një lidhje elektrike në një tension tjetër nga ai i treguar në plakën e pajisjes.
- 7) Lidhja me furnizimin me energji jo tokësore.
- 8) Ndryshimi i tensionit aktual.
- 9) Dëmtimi që vijnë si pasojë e përdorimit të ujit të kripur (p.sh., lavatrice, pompa).
- 10) Dëmtimi ose mosfunksionimi që rezultojn nga procedura e papërshtatshme e pastrimit të mjetit.
- 11) Kontakti i mjetit me kimikate, ose dëmtimi si pasojë e lagështisë ose korrozionit.
- 12) Mjete që janë modifikuar ose hapur nga personel i paautorizuar.
- 13) Pjesë/përbërës të thyer si rezultat i përdorimit të papërshtatshëm.
- 14) Pajisjet elektrike që përdoren me qira.

Garancia mbulon vetëm zëvendësimin pa pagesë të komponentit që paraqet një defekt në prodhim ose defekt material. Në rast të mungesës së një pjese këmbimi të veçantë, kompania rezervon të drejtën të zëvendësojë pajisjen elektrike me një model tjetër përkatës. Pasi të kenë përfunduar të gjitha procedurat e garancisë, periudha e garancisë së pajisjes elektrike nuk do të zgjatet ose rinovohet. Ndërrimi i një pjese rezervë, së bashku me tarifën e riparimit, mbulohet nga një garanci 1 vjeçare për funksionimin e mirë, me kusht që të respektohen kushtet e garancisë. Pjesët e këmbimit ose pajisjet elektrike që ndërrohen mben në posedim të kompanisë sonë. Kërkesat, përveç atyre të përmendura në këtë formular garancie, në lidhje me riparimin e pajisjeve elektrike ose dëmtimin e tyre, nuk zbatohen. Ligji grek dhe rregulloret përkatëse zbatohen për këtë garanci.

GARANCIA

SLO

Električni aparati so izdelani po strogih standardih našega podjetja, ki so usklajeni z ustreznimi evropskimi standardi kakovosti. Za električne aparate našega podjetja velja garancija 24 mesecev za neprofesionalno uporabo in 12 mesecev za profesionalno uporabo. Garancija velja od dneva nakupa izdelka. Dokazilo o garancijski pravici je nakupna listina aparata (kupnina ali račun). Pod nobenim pogojem podjetje ne bo krilo ustreznih stroškov rezervnih delov in ustreznih zahtevanih delovnih ur, razen če je predložena kopija nakupnega dokumenta. V primeru, da mora popravilo opraviti naš servis, stroške prevoza (do in nazaj) v celoti nosi pošiljatelj (naročnik). Električne naprave je treba poslati v popravilo v podjetje ali pooblaščen delavnico z ustreznim načinom in prevoznim sredstvom.

GARANCIJSKE IZJEME IN OMEJITVE:

- 1) Rezervni deli, ki se naravno obrabijo zaradi uporabe (ščetke, kabli, stikala, polnilci, vpenjalne glave itd.).
- 2) Električne naprave, poškodovane zaradi neupoštevanja navodil proizvajalca.
- 3) Električne naprave slabo vzdrževane.
- 4) Uporaba neustreznih dodatkov.
- 5) Električne naprave, dane tretjim osebam brezplačno.
- 6) Poškodbe zaradi električne povezave pri napetosti, ki ni navedena na tablici aparata.
- 7) Priključitev na neozemljeno napajanje.
- 8) Sprememba trenutne napetosti.
- 9) Škoda zaradi uporabe slane vode.
- 10) Poškodbe ali okvare, ki so posledica nepravilnega postopka čiščenja naprave.
- 11) Stik električne naprave s kemikalijami ali poškodbe zaradi vlage ali korozije.
- 12) Električne naprave, ki jih je spremenila ali odprla nepooblaščen oseba.
- 13) Pokvarjeni deli/komponente zaradi neustrezne uporabe.
- 14) Električne naprave, ki se uporabljajo za najem.

Garancija zajema samo brezplačno zamenjavo komponente, ki predstavlja proizvodno napako ali okvaro materiala. V primeru pomanjkanja določenega rezervnega dela si podjetje pridržuje pravico do zamenjave električnega aparata z drugim ustreznim modelom. Po zaključku vseh garancijskih postopkov se garancijski rok za električni aparat ne podaljšuje ali obnavlja. Zamenjava rezervnega dela, skupaj s stroški popravila, je zajeta z 1-letno garancijo za dobro delovanje, če so izpolnjeni pogoji garancije. Zamenjani rezervni deli ali električni aparati ostanejo v lasti našega podjetja. Zahteve, razen tistih, navedenih v tem garancijskem obrazcu, glede popravila električnih naprav ali njihove poškodbe, ne veljajo. Za to garancijo velja grška zakonodaja in ustrezni predpisi.

GARANCIJE

SR

Električni uređaji su proizvedeni po strogim standardima koje je postavila naša kompanija, a koji su usklađeni sa odgovarajućim evropskim standardima kvaliteta. Električni uređaji naše kompanije imaju garantni rok od 24 meseca za neprofesionalnu upotrebu i 12 meseci za profesionalnu upotrebu. Garancija važi od dana kupovine proizvoda. Dokaz o garantnom pravu je dokument o kupovini uređaja (maloprodajni račun ili faktura). Preduzeće ni pod kojim okolnostima neće pokriti relevantne troškove rezervnih delova i odgovarajuće radno vreme osim ako se ne priloži kopija dokumenta o kupovini. U slučaju da popravku treba da uradi naš servis, trošak transporta (do i od) u potpunosti snosi pošiljalac (Klijent). Električni uređaji se moraju poslati na popravku u preduzeće ili u ovlašćenu radionicu na odgovarajući način i prevozno sredstvo.

IZUZEĆA I OGRANIČENJA GARANCIJE:

- 1) Rezervni delovi koji se prirodno troše kao posledica korišćenja (četkice, kablovi, prekidači, punjači, stezne glave itd).
- 2) Električni uređaji oštećeni usled nepoštovanja uputstava proizvođača.
- 3) Električni uređaji su loše održavani.
- 4) Upotreba neodgovarajućeg pribora.
- 5) Električni uređaji dati trećim licima bez naknade.
- 6) Oštećenje usled električnog priključka na naponu koji nije naznačen na pločici uređaja.
- 7) Povezivanje na neuzemljeno napajanje.
- 8) Promena napona struje.
- 9) Oštećenja nastala upotrebom slane vode.
- 10) Oštećenje ili kvar nastao usled nepravilnog postupka čišćenja uređaja.
- 11) Dodir električnog uređaja sa hemikalijama ili oštećenje usled vlage ili korozije.
- 12) Električnih uređaja koji su modifikovani ili otvoreni od strane neovlašćenog lica.
- 13) Polomljeni delovi/komponente kao rezultat neodgovarajuće upotrebe.
- 14) Električni uređaji koji se koriste za iznajmljivanje.

Garancija pokriva samo besplatnu zamenu komponente koja predstavlja proizvodni nedostatak ili kvar materijala. U slučaju nedostatka određenog rezervnog dela, kompanija zadržava pravo da zameni električni aparat drugim odgovarajućim modelom. Nakon završetka svih garantnih postupaka, garantni rok električnog uređaja se ne može produžavati niti obnavljati. Zamena rezervnog dela, zajedno sa naplatom popravke, pokrivena je garancijom od 1 godine za dobar rad, pod uslovom da su ispunjeni uslovi garancije. Rezervni delovi ili električni aparati koji se zamene ostaju u posedu naše kompanije. Zahtevi, osim onih navedenih u ovom obrascu garancije, u vezi sa popravkom električnih uređaja ili njihovim oštećenjem, ne važe. Na ovu garanciju se primenjuju grčki zakoni i odgovarajući propisi.

ZÁRUKA

SK

Elektrické spotrebiče boli vyrobené podľa prísnych noriem stanovených našou spoločnosťou, ktoré sú v súlade s príslušnými európskymi normami kvality. Na elektrické spotrebiče našej spoločnosti je poskytovaná záručná doba 24 mesiacov pre neprofesionálne používanie a 12 mesiacov pre profesionálne používanie. Záruka je platná odo dňa zakúpenia produktu. Dokladom o záručnom práve je nákupný doklad spotrebiča (predajný doklad alebo faktúra). Spoločnosť za žiadnych okolností nebude hradíť príslušné náklady na náhradné diely a príslušný požadovaný pracovný čas, pokiaľ nebude predložená kópia nákupného dokladu. V prípade, že opravu musí vykonať naše servisné oddelenie, náklady na dopravu (do az) znáša v plnej miere odosielateľ (klient). Elektrické spotrebiče je potrebné zaslať na opravu do firmy alebo do autorizovanej dielne vhodným spôsobom a dopravnými prostriedkami.

VÝNIMKY A OBMEDZENIA TÝKAJÚCE SA ZÁRUKY:

- 1) Náhradné diely, ktoré sa prirodzene opotrebovávajú v dôsledku používania (kefky, káble, spináče, nabíjačky, skľučovadlá atď.).
- 2) Elektrické spotrebiče poškodené v dôsledku nedodržania pokynov výrobcu.
- 3) Elektrické spotrebiče sú zle udržiavané.
- 4) Používanie nevhodného príslušenstva.
- 5) Elektrosprebiče odovzdané tretím osobám bezplatne.
- 6) Poškodenie v dôsledku elektrického pripojenia pri inom napätí, ako je uvedené na štítku spotrebiča.
- 7) Pripojenie k neuzemnenému zdroju napájania.
- 8) Zmena aktuálneho napätia.
- 9) Škody spôsobené použitím slanej vody.
- 10) Poškodenie alebo porucha v dôsledku nesprávneho postupu čistenia spotrebiča.
- 11) Kontakt elektrického spotrebiča s chemikáliami alebo poškodenie v dôsledku vlhkosti alebo korózie.
- 12) Elektrické spotrebiče, ktoré boli upravené alebo otvorené neoprávnenou osobou.
- 13) Poškodené diely/komponenty v dôsledku nevhodného používania.
- 14) Elektrické spotrebiče používané na prenájom.

Záruka sa vzťahuje len na bezplatnú výmenu komponentu, ktorý vykazuje výrobnú chybu alebo poruchu materiálu. V prípade nedostatku konkrétneho náhradného dielu si spoločnosť vyhradzuje právo nahradíť elektrický spotrebič iným zodpovedajúcim modelom. Po ukončení všetkých záručných procedúr sa záručná doba elektrického spotrebiča nepredlžuje ani neobnovuje. Na výmenu náhradného dielu spolu s poplatkom za opravu sa vzťahuje 1-ročná záruka na bezchybnú prevádzku, ak sú dodržané záručné podmienky. Náhradné diely alebo elektrické spotrebiče, ktoré sú vymenené, zostávajú vo vlastníctve našej spoločnosti. Iné požiadavky ako tie, ktoré sú uvedené v tomto záručnom liste, týkajúce sa opravy elektrických spotrebičov alebo ich poškodenia, neplatia. Na túto záruku sa vzťahujú grécke zákony a príslušné predpisy.

ГАРАНЦИЯ

BG

Електроуредите са произведени по строги стандарти, определени от нашата компания, които са съобразени със съответните европейски стандарти за качество. Електроуредите на нашата фирма са с гаранционен срок от 24 месеца за непрофесионална употреба и 12 месеца за професионална употреба. Гаранцията е валидна от датата на закупуване на продукта. Доказателство за гаранционното право е документът за покупка на уреда (касова бележка или фактура). При никакви обстоятелства компанията няма да покрие съответните разходи за резервни части и съответните необходими работни часове, освен ако не бъде представено копие от документа за покупка. В случай, че ремонтът трябва да бъде извършен от нашия сервиз, разходите за транспорт (до и от) се поемат изцяло от изпращача (клиента). Електроуредите трябва да бъдат изпратени за ремонт във фирмата или в оторизиран сервиз с подходящ начин и транспортно средство.

ОСВОБОЖДАВАНЕ ОТ ГАРАНЦИЯ И ОГРАНИЧЕНИЯ:

- 1) Резервни части, които се изнасят по естествен начин вследствие на използването им (четки, кабели, ключове, зарядни устройства, патронници и др.).
- 2) Електроуреди, повредени в резултат на неспазване на инструкциите на производителя.
- 3) Лошо поддържани електрически уреди.
- 4) Използване на неподходящи аксесоари.
- 5) Безвъзмездно предоставени електрически уреди на трети лица.
- 6) Повреда поради електрическо свързване при напрежение, различно от посоченото на табелката на уреда.
- 7) Свързване към незаземен източник на захранване.
- 8) Промяна в текущото напрежение.
- 9) Щети в резултат на употребата на солена вода.
- 10) Повреда или неизправност в резултат на неправилна процедура за почистване на уреда.
- 11) Контакт на електрическия уред с химикали или повреда в резултат на влага или корозия.
- 12) Електрически уреди, които са били модифицирани или отваряни от неоторизиран персонал.
- 13) Счупени части/компоненти в резултат на неподходяща употреба.
- 14) Електроуреди използвани под наем.

Гаранцията покрива само безплатна подмяна на компонент, който представлява производствен дефект или материална повреда. При липса на конкретна резервна част фирмата си запазва правото да замени електроуред с друг съответен модел. След приключване на всички гаранционни процедури, гаранционният срок на електрическия уред не може да бъде удължаван или подновен. Замяната на резервна част, заедно с таксата за ремонт, се покрива от 1 година гаранция за добра работа, при условие че са спазени гаранционните условия. Сменените резервни части или електроуреди остават притежание на нашата фирма. Изисквания, различни от посочените в тази гаранционна форма, относно ремонт на електрически уреди или повреда на тях, не се прилагат. Гръцкият закон и съответните разпоредби се прилагат за тази гаранция.

GAȚANȚIE

RO

Aparatele electrice au fost fabricate dupa standarde stricte, stabilite de firma noastra, care sunt aliniate la standardele europene de calitate respective. Aparatele electrice ale firmei noastre sunt prevazute cu o perioada de garantie de 24 de luni pentru uz neprofesional și 12 luni pentru uz profesional. Garantia este valabila de la data achizitionarii produsului. Dovada dreptului de garantie este documentul de cumpărare al aparatului (bon de vânzare cu amănuntul sau factura). În nicio circumstanță, compania nu va acoperi costurile relevante ale pieselor de schimb și orele de lucru necesare respective decât dacă este prezentată o copie a documentului de achiziție. În cazul în care reparația trebuie efectuată de către departamentul nostru de service, costul transportului (la și de la) este suportat integral de expeditor (client). Aparatele electrice trebuie trimise spre reparație la firma sau la un atelier autorizat în modul și mijlocul de transport corespunzător.

SCUTIRI ȘI RESTRICȚII DE GARANȚIE:

- 1) Piesele de schimb care se uzează în mod natural ca urmare a utilizării (perii, cabluri, întrerupătoare, încărctoare, mandrine etc.).
- 2) Aparatele electrice deteriorate ca urmare a nerespectării instrucțiunilor producătorului.
- 3) Aparate electrice prost întreținute.
- 4) Utilizarea de accesorii neadecvate.
- 5) Aparatele electrice date tertei entități gratuit.
- 6) Deteriorări datorate unei conexiuni electrice la o altă tensiune decât cea indicată pe plăcuța aparatului.
- 7) Conectare la o sursă de alimentare fără împământare.
- 8) Modificarea tensiunii curente.
- 9) Daune rezultate din utilizarea apei sărate.
- 10) Deteriorări sau defecțiuni rezultate din procedura de curățare necorespunzătoare a aparatului.
- 11) Contactul aparatului electric cu substanțe chimice sau deteriorare ca urmare a umidității sau corozivității.
- 12) Aparate electrice care au fost modificate sau deschise de personal neautorizat.
- 13) Piese/componente rupte ca urmare a unei utilizări necorespunzătoare.
- 14) Aparate electrice folosite pentru închiriere.

Garanția acoperă doar înlocuirea gratuită a componentei care prezintă un defect de fabricație sau defecțiune a materialului. În cazul lipsei unei piese de schimb specifică, compania își rezervă dreptul de a înlocui aparatul electric cu un alt model corespunzător. După ce toate procedurile de garanție au fost încheiate, perioada de garanție a aparatului electric nu va fi prelungită sau reînnoită. Înlocuirea unei piese de schimb, împreună cu taxa de reparație, este acoperită de o garanție de 1 an de bună funcționare, cu condiția respectării condițiilor de garanție. Piesele de schimb sau aparatele electrice care sunt înlocuite raman în posesia firmei noastre. Cerințele, altele decât cele menționate în acest formular de garanție, privind repararea aparatelor electrice sau deteriorarea acestora, nu se aplică. La această garanție se aplică legea greacă și regulamentele aferente.

ГАРАНЦИЈА

NMK

Електричните апарати се произведени по строги стандарти, поставени од нашата компанија, кои се усогласени со соодветните европски стандарти за квалитет. Електричните апарати на нашата компанија се обезбедени со гарантен рок од 24 месеци за непрофесионална употреба и 12 месеци за професионална употреба. Гаранцијата важи од датумот на купување на производот. Доказ за гаранциското право е купопродажниот документ на апаратот (потврда за малопродажба или фактура). Компанијата во никој случај нема да ги покрие релевантните трошоци за резервни делови и соодветното потребно работно време, освен ако не се прикаже копија од купопродажниот документ. Во случај поправката да ја изврши нашиот сервисен оддел, трошоците за превоз (до и од) целосно се на товар на испраќачот (клиентот). Електричните апарати мора да се испратат на поправка до фирмата или до овластена автомеханичар на соодветен начин и превозно средство.

ОСЛОБОДУВАЊА И ОГРАНИЧУВАЊА НА ГАРАНЦИЈАТА:

- 1) Резервни делови кои се носат природно како последица на користење (четки, кабли, прекинувачи, полначи, футери итн.).
- 2) Електрични апарати оштетени како резултат на непочитување на упатствата на производителот.
- 3) Електричните апарати лошо одржувани.
- 4) Употреба на несоодветни додатоци.
- 5) Електрични апарати кои се даваат на трети лица бесплатно.
- 6) Оштетување поради електрично поврзување на напон различен од оној наведен на плочата на апаратот.
- 7) Поврзување со напојување без заземјување.
- 8) Промена на струјниот напон.
- 9) Штета што произлегува од употребата на солена вода.
- 10) Оштетување или неисправност како резултат на неправилна процедура за чистење на апаратот.
- 11) Контакт на електричниот апарат со хемикали или оштетување како резултат на влага или корозија.
- 12) Електрични апарати кои се модифицирани или отворени од неовластен персонал.
- 13) Скршени делови/компоненти како резултат на несоодветна употреба.
- 14) Електрични апарати што се користат за изнајмување.

Гаранцијата опфаќа само бесплатна замена на компонентата што претставува производствен дефект или дефект на материјалот. Во случај на недостаток на специфичен резервен дел, компанијата го задржува правото да го замени електричниот апарат со друг соодветен модел. Откако ќе се завршат сите гарантни процедури, гарантниот рок на електричниот апарат нема да се продолжува или обновува. Замената на резервниот дел, заедно со наплата за поправка, е покриена со гаранција од 1 година за добро работење, под услов да се запазат условите за гаранција. Резервните делови или електричните апарати кои се заменуваат остануваат во сопственост на нашата компанија. Барањата, освен оние наведени во овој гарантен формулар, во врска со поправка на електрични апарати или нивни оштетувања, не се применуваат. За оваа гаранција се применуваат грчките закони и релативните регулативи.

GAȚANȚIE

HUN

Az elektromos készülékek a cégünk által meghatározott szigorú szabványok szerint készültek, amelyek megfelelnek a mindenkori európai minőségi szabványoknak. Cégünk elektromos készülékeire nem professzionális használat esetén 24 hónap, professzionális használat esetén 12 hónap garanciát vállalunk. A garancia a termék vásárlásának napjától érvényes. A garanciális jog igazolása a készülék vásárlási bizonylata (kiskereskedelmi bizonylat vagy számla). A vállalat semmilyen körülmények között nem fedezi a pótalkatrészeket a megfelelő módon és szállítóeszközzel javításra kell küldeni a céghez vagy egy erre felhatalmazott műhelybe.

GAȚANȚIALIS MENTESSÉGEK ÉS KORLÁTOZÁSOK:

- 1) A használat következtében természetes módon elhasználódó pótalkatrészek (kefék, kábelek, kapcsolók, töltők, tokmányok stb.).
- 2) A gyártó utasításainak be nem tartása miatt megsérült elektromos készülékek.
- 3) Rosszul karbantartott elektromos készülékek.
- 4) Nem megfelelő tartozékok használata.
- 5) Harmadik személyeknek ingyenesen átadott elektromos készülékek.
- 6) A készülék tábláján feltüntetettől eltérő feszültségű elektromos csatlakozás okozta kár.
- 7) Csatlakoztatás nem földelt tápegységhez.
- 8) Az áramfeszültség változása.
- 9) Sós víz használatából eredő károk.
- 10) A készülék nem megfelelő tisztítási eljárásából eredő sérülés vagy meghibásodás.
- 11) Az elektromos készülék vegyszerekkel való érintkezése, vagy nedvesség vagy korrózió okozta sérülés.
- 12) Olyan elektromos készülékek, amelyeket illetéktelen személy módosított vagy nyitott fel.
- 13) A nem rendeltetésszerű használat következtében eltört alkatrészek/komponensek.
- 14) Bérelhető elektromos készülékek.

A garancia csak a gyártási hibát vagy anyaghibát mutató alkatrész ingyenes cseréjére vonatkozik. Konkrét alkatrész hiánya esetén a cég fenntartja a jogot, hogy az elektromos készüléket egy másik megfelelő modellre cserélje. Az összes jótállási eljárás befejezése után az elektromos készülék jótállási ideje nem hosszabbítható meg vagy újítható meg. Az alkatrész cseréjére a javítási díjjal együtt 1 év jó működési garancia vonatkozik, amennyiben a jótállási feltételek teljesülnek. A kicserélt alkatrészek vagy elektromos készülékek cégünk birtokában maradnak. Az elektromos készülékek javítására vagy károsodására vonatkozó, a jelen jótállási nyilatkozaton nem szereplő követelmények nem érvényesek. Erre a garanciára a görög törvények és a vonatkozó előírások vonatkoznak.

GARANZIJA

MLT

L-apparati elettrici ġew manifatturati skont standards stretti, stabbilti mill-kumpanija tagħna, li huma allinjati mal-istandards ta' kwalità Ewropej rispettivi. L-apparati elettrici tal-kumpanija tagħna huma pprovduti b'perjodu ta' 'garanzija ta' 24 xahar għal użu mhux professjonali u 12-il xahar għal użu professjonali. Il-garanzija hija valida mid-data tax-xiri tal-prodott. Prova tad-dritt tal-garanzija hija d-dokument tax-xiri tal-apparat (irċevuta bl-innutt jew fattura). Taht l-ebda ċirkostanza l-kumpanija m'għandha tkopri l-ispiża rilevanti tal-ispare parts u l-inhijiet tax-xoghhol rispettivi meħtieġa sakemm ma tiġix ipprezentata kopja tad-dokument tax-xiri. F'każ li t-tiswija trid issir mid-dipartiment tas-servizz tagħna, l-ispiża tat-trasport (lejn u minn) tithallas għal kollox mill-mittent (il-klijent). L-apparati elettrici għandhom jintbagħtu għat-tiswija lill-kumpanija jew lil hanut tax-xoghhol awtorizzat bil-mod u mezz ta' trasport xieraq.

EŻENZIONIJET U RESTRIZZIONIJET TA' GARANZIJA:

- 1) Spare parts li jilbsu b'mod naturali bħala konsegwenza tal-użu (xkupilji, kejbils, swiċċijiet, cargers, cakkijiet eċċ.).
- 2) Ghodod bil-ħsara bħala riżultat ta' nuqqas ta' konformità mal-istruzzjonijiet tal-manifattur.
- 3) Ghodod miżmuma hażin.
- 4) Użu ta' lubrikanti jew aċċessorji mhux xierqa.
- 5) Ghodod mogħtija lil entitajiet terzi mingħajr ħlas.
- 6) Danni dovuti għal konnessjoni elettrika b'vultaġġ differenti minn dak indikat fuq il-pjanċa tal-apparat.
- 7) Konnessjoni ma' provvista ta' enerġija mhux ertjata.
- 8) Bidla fil-vultaġġ kurrenti.
- 9) Ħsara li tirriżulta mill-użu ta' ilma melaħ (eż., magni tal-ħasil tal-hwejjeġ, pompi).
- 10) Ħsara jew ħsara li tirriżulta minn proċedura ta' tindif mhux xierqa tal-ghodda.
- 11) Kuntatt ta' l-ghodda ma' kimiċi, jew ħsara bħala riżultat ta' umdiċa jew korrużjoni.
- 12) Ghodod li ġew modifikati jew miftuħa minn personal mhux awtorizzat.
- 13) Partijiet/komponenti miksura bħala riżultat ta' użu mhux xieraq.
- 14) Ghodod użati għall-kera.

Il-garanzija tkopri biss is-sostituzzjoni bla ħlas tal-komponent li jipprezenta difett fil-manifattura jew ħsara fil-materjal. F'każ ta' nuqqas ta' spare part speċifika l-kumpanija tirriżerva d-dritt li tissostitwixxi l-apparat elettriku b'mudell korrispondenti ieħor. Wara li l-proċeduri ta' garanzija kollha jkunu ġew konklużi, il-perjodu ta' garanzija ta' l-apparat elettriku m'għandux jiġi estżi jew imġedded. Is-sostituzzjoni ta' spare part, flimkien mal-ħlas tat-tiswija, hija koperta minn garanzija ta' sena ta' thaddim tajjeb, sakemm it-termini tal-garanzija jiġu sodisfatti. L-ispare parts jew l-apparati elettrici li jiġu sostitwiti jibqgħu fil-pussess tal-kumpanija tagħna. Rekwiziti, minbarra dawk imsemmija f'din il-formola ta' garanzija, dwar it-tiswija ta' apparat elettriku jew ħsara tiegħu, ma japplikawx. Il-liġi Griega u r-regolamenti relattivi japplikaw għal din il-garanzija.

GARANTÍA

ES

Los aparatos eléctricos han sido fabricados según estrictos estándares establecidos por nuestra empresa, que están alineados con los respectivos estándares de calidad europeos. Los electrodomésticos de nuestra empresa cuentan con un período de garantía de 24 meses para uso no profesional y 12 meses para uso profesional. La garantía es válida a partir de la fecha de compra del producto. La prueba del derecho de garantía es el documento de compra del aparato (recibo de venta o factura). En ningún caso la empresa cubrirá el costo correspondiente de los repuestos y las respectivas horas de trabajo requeridas, salvo que se presente copia del documento de compra. En caso de que la reparación deba ser realizada por nuestro departamento de servicio, el coste del transporte (hacia y desde) corre enteramente a cargo del remitente (cliente). Los aparatos eléctricos deberán enviarse para su reparación a la empresa o a un taller autorizado en el modo y medio de transporte adecuado.

EXENCIONES Y RESTRICCIONES DE LA GARANTÍA:

- 1) Recambios que se desgastan naturalmente como consecuencia del uso (escobillas, cables, interruptores, cargadores, estranguladores, etc.).
- 2) Aparatos eléctricos dañados como consecuencia del incumplimiento de las instrucciones del fabricante.
- 3) Aparatos eléctricos en mal estado.
- 4) Uso de accesorios inadecuados.
- 5) Aparatos eléctricos entregados gratuitamente a terceras entidades.
- 6) Daños por conexión eléctrica a tensión distinta a la indicada en la placa del aparato.
- 7) Conexión a una fuente de alimentación sin conexión a tierra.
- 8) Cambio en el voltaje actual.
- 9) Daños resultantes del uso de agua salada.
- 10) Daños o mal funcionamiento resultantes de un procedimiento de limpieza inadecuado del aparato.
- 11) Contacto del aparato eléctrico con productos químicos, o daños por humedad o corrosión.
- 12) Aparatos eléctricos que hayan sido modificados o abiertos por personal no autorizado.
- 13) Piezas/componentes rotos como consecuencia de un uso inadecuado.
- 14) Electrodomésticos usados en alquiler.

La garantía cubre únicamente la sustitución sin coste del componente que presente defecto de fabricación o fallo de material. En caso de falta de un recambio específico la empresa se reserva el derecho de sustituir el aparato eléctrico por otro modelo correspondiente. Una vez concluidos todos los procedimientos de garantía, el período de garantía del aparato eléctrico no se ampliará ni renovará. La sustitución de un repuesto, junto con el cargo de reparación, está cubierta por una garantía de buen funcionamiento de 1 año, siempre que se cumplan los términos de la garantía. Los repuestos o aparatos eléctricos sustituidos quedan en posesión de nuestra empresa. No se aplican requisitos distintos a los mencionados en este formulario de garantía con respecto a la reparación de aparatos eléctricos o daños a los mismos. La ley griega y las regulaciones relativas se aplican a esta garantía.

GARANCIJE

HR

Električni uređaji proizvedeni su prema strogim standardima koje je postavila naša tvrtka, a koji su usklađeni s odgovarajućim europskim standardima kvalitete. Električni uređaji naše tvrtke imaju jamstveni rok od 24 mjeseca za neprofesionalnu uporabu i 12 mjeseci za profesionalnu uporabu. Jamstvo vrijedi od datuma kupnje proizvoda. Dokaz prava iz jamstva je dokument o kupnji uređaja (račun ili račun). Ni pod kojim okolnostima tvrtka neće pokriti relevantne troškove rezervnih dijelova i odgovarajućih potrebnih radnih sati osim ako se ne predoči kopija dokumenta o kupnji. U slučaju da popravak mora obaviti naš servis, troškove prijevoza (do i od) u cijelosti snosi pošiljatelj (klijent). Električne uređaje potrebno je poslati na popravak u poduzeće ili u ovlaštenu radionicu odgovarajućim načinom i prijevoznim sredstvom.

IZUZEĆA I OGRANIČENJA JAMSTVA:

- 1) Rezervni dijelovi koji se prirodno istroše nakon uporabe (metla, kabeli, prekidači, punjači, stezne glave itd.).
- 2) Alati oštećeni kao rezultat nepoštivanja uputa proizvođača.
- 3) Loše održavani alati.
- 4) Upotreba nepravilnih maziva ili pribora.
- 5) Alati koji se besplatno daju trećim stranama.
- 6) Oštećenja zbog nepravilnog električnog priključka ili napona različitog od onog navedenog na pločici uređaja.
- 7) Priključak na nezemaljsko napajanje.
- 8) Neprihvatljiva fluktuacija napona.
- 9) Oštećenja nastala uporabom slane vode (npr. perilice rublja, pumpe).
- 10) Oštećenja ili kvarovi koji su posljedica nepravilnog postupka čišćenja uređaja.
- 11) Kontakt alata s kemikalijama ili oštećenja nastala vlagom ili korozijom.
- 12) Alati koje je modificiralo ili otvorilo neovlašteno osoblje.
- 13) Slomljeni dijelovi/komponente kao rezultat neprikladne uporabe.
- 14) Alati koji se koriste za iznajmljivanje.

Jamstvo pokriva samo besplatnu zamjenu komponente koja predstavlja grešku u proizvodnji ili grešku u materijalu. U slučaju nedostatka određenog rezervnog dijela tvrtka zadržava pravo zamjene električnog uređaja drugim odgovarajućim modelom. Nakon završetka svih jamstvenih postupaka, jamstveni rok električnog uređaja ne može se produžiti niti obnoviti. Zamjena rezervnog dijela, zajedno s troškovima popravka, pokrivena je 1-godišnjim jamstvom ispravnog rada, pod uvjetom da su ispunjeni uvjeti jamstva. Zamijenjeni rezervni dijelovi ili električni uređaji ostaju u vlasništvu naše tvrtke. Zahtjevi, osim onih navedenih u ovom obrascu jamstva, koji se odnose na popravak električnih uređaja ili njihovo oštećenje, ne vrijede. Grčki zakon i odgovarajući propisi primjenjuju se na ovo jamstvo.

GWARANCJA

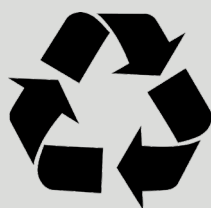
PL

Urządzenia elektryczne zostały wyprodukowane według rygorystycznych norm ustalonych przez naszą firmę, które są zgodne z odpowiednimi europejskimi standardami jakości. Urządzenia elektryczne naszej firmy objęte są 24-miesięczną gwarancją w przypadku użytku nieprofesjonalnego i 12 miesięcy w przypadku użytku profesjonalnego. Gwarancja obowiązuje od daty zakupu produktu. Dowodem prawa gwarancyjnego jest dokument zakupu urządzenia (paragon lub faktura). W żadnym wypadku firma nie pokryje odpowiednich kosztów części zamiennych i odpowiednich wymaganych godzin pracy, chyba że przedstawiona zostanie kopia dokumentu zakupu. W przypadku konieczności wykonania naprawy przez nasz serwis, koszt transportu (do i z) w całości pokrywa nadawca (klient). Urządzenia elektryczne należy przelać do naprawy do firmy lub do autoryzowanego warsztatu odpowiednim sposobem i środkiem transportu.

WYŁĄCZENIA I OGRANIČENIA GWARANCJI:

- 1) Części zamienne, które zużywają się w sposób naturalny w wyniku użytkowania (szczotki, kable, przelączniki, ładowarki, uchwyty itp.)
- 2) Urządzenia elektryczne uszkodzone na skutek nieprzebrzegania instrukcji producenta.
- 3) Urządzenia elektryczne są źle konserwowane.
- 4) Używanie nieodpowiednich akcesoriów.
- 5) Urządzenia elektryczne przekazywane podmiotom trzecim nieodpłatnie.
- 6) Uszkodzenia spowodowane podłączeniem do prądu o napięciu innym niż wskazane na tabliczce urządzenia.
- 7) Podłączenie do nieuziemionego źródła zasilania.
- 8) Zmiana aktualnego napięcia.
- 9) Uszkodzenia powstałe na skutek używania słonej wody.
- 10) Uszkodzenia lub nieprawidłowe działanie wynikające z nieprawidłowej procedury czyszczenia urządzenia.
- 11) Kontakt urządzenia elektrycznego z chemikaliami lub uszkodzenia na skutek wilgoci lub korozji.
- 12) Urządzenia elektryczne, które zostały zmodyfikowane lub otwarte przez nieupoważniony personel.
- 13) Uszkodzone części/elementy w wyniku niewłaściwego użytkowania.
- 14) Sprzęt elektryczny używany do wynajmu.

Gwarancja obejmuje wyłącznie bezpłatną wymianę elementu wykazującego wadę produkcyjną lub wadę materiałową. W przypadku braku określonej części zamiennej firma zastrzega sobie prawo do wymiany urządzenia elektrycznego na inny, odpowiedni model. Po zakończeniu wszystkich procedur gwarancyjnych okres gwarancji na urządzenie elektryczne nie podlega przedłużeniu ani odnowieniu. Wymiana części zamiennej wraz z opłatą za naprawę objęta jest roczną gwarancją dobrego działania, pod warunkiem spełnienia warunków gwarancji. Wymienione części zamienne lub urządzenia elektryczne pozostają własnością naszej firmy. Nie obowiązują wymagania inne niż wymienione w niniejszym formularzu gwarancyjnym, dotyczące naprawy urządzeń elektrycznych lub ich uszkodzeń. Niniejsza gwarancja ma zastosowanie do greckiego prawa i odpowiednich przepisów.



The instructions manual is also available in digital format on our website
www.nikolaoutools.com. Find it by entering the product code in the Search "Q" field.

Μπορείτε να βρείτε τις οδηγίες χρήσης και σε ηλεκτρονική μορφή μέσω της ιστοσελίδας μας
www.nikolaoutools.com. Αναζητήστε τις με τον κωδικό προϊόντος στο πεδίο Αναζήτηση "Q".