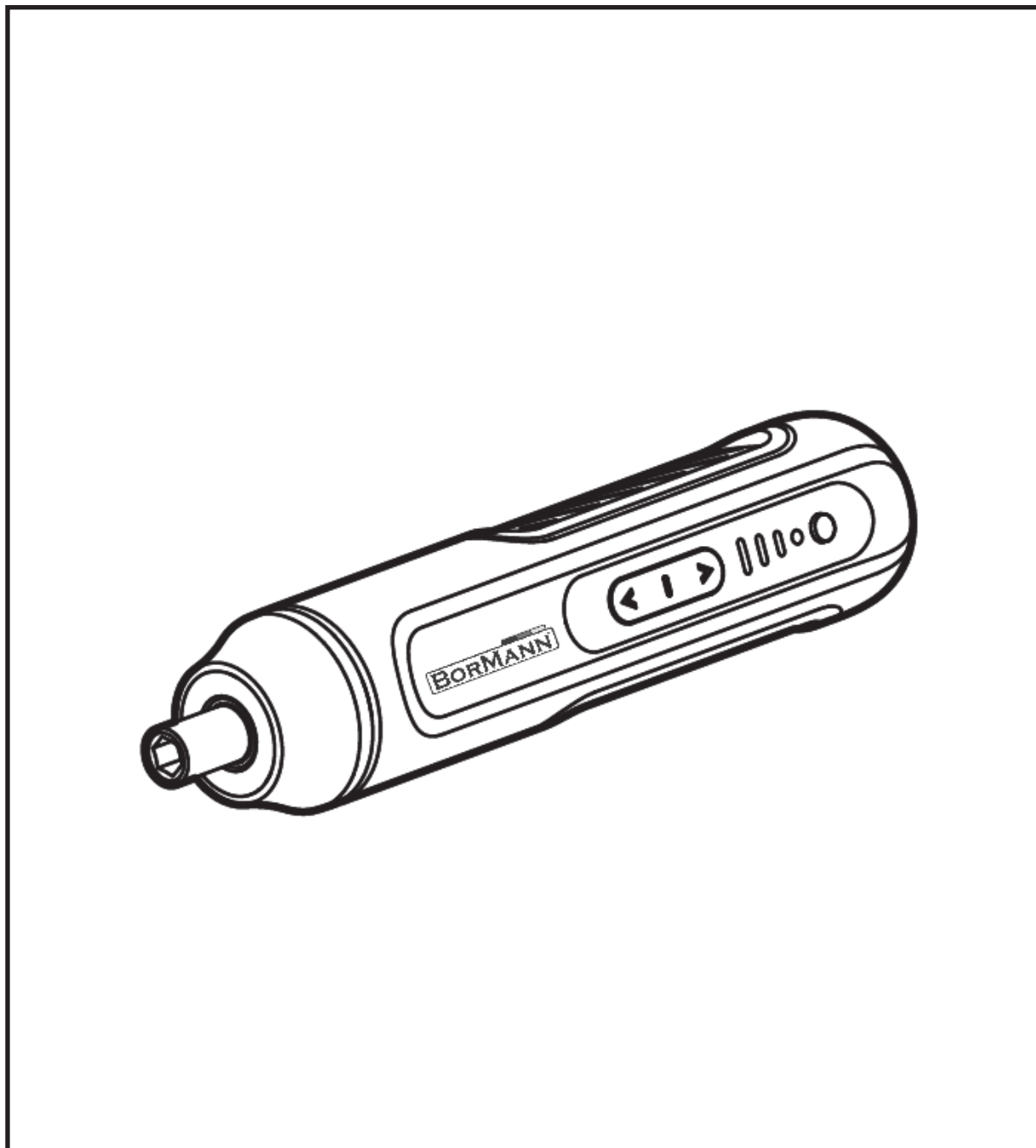


BORMANN®



BCD1050

065722

EN IT
EL BG
RO HR
HU



WWW.NIKOLAOUTOOLS.COM

SCAN ME



DESCRIPTION OF SYMBOLS

The instruction manual or rating plate on your product may show symbols. These represent important information about the product or instructions on its use.



To reduce the risk of injury, user must read instruction manual



Warning



Wear ear protection
Wear eye protection
Wear dust mask



Conforms to relevant standards for electrical safety and electromagnetic compatibility



Do not burn



Batteries may enter water cycle if disposed improperly, which can be hazardous for ecosystem. Do not dispose of waste batteries as unsorted municipal waste.



The sleeve is recyclable at the kerbside.



The film is not recyclable at kerbside, and should be placed in the general waste bin.

SAFETY INSTRUCTIONS

WARNING

Read all safety warnings and all instructions. Failure to follow the warnings and instructions may result in electric shock, fire and/or serious injury. Save all warnings and instructions for future reference.

The term "power tool" in the warnings refers to your mains-operated (corded) power tool or battery-operated (cordless) power tool.

General power tool safety instructions

Work area safety

- Keep the work area clean and well lit. Dark or cluttered areas could lead to accidents.
- Do not operate power tools in explosive atmospheres, such as in the presence of flammable liquids or fumes, gases or dust. Power tools could create sparks which may ignite the gases or fumes.
- Keep children and bystanders at a safe distance while operating the power tool.

Electrical safety

- Make sure that power tool plugs match the outlet. Do not ever modify the plug in any way. Do not use adapter plugs with earthed power tools. Using unmodified plugs and matching outlets will reduce the risk of electric shock.
- Avoid body contact with earthed or grounded materials or objects, such as radiators, pipes, ranges and refrigerators. There is an tremendous risk of electric shock if your body is earthed or grounded.
- Do not expose power tools to rain or any other wet conditions. Water entering a power tool could increase the risk of electric shock.
- Do not abuse the power cord. Never use the cord for carrying, pulling or unplugging the electric tool. Keep the cord in a safe distance from heat, oil, sharp edges and any moving parts. Damaged or entangled cords will increase the risk of electric shock.
- When operating an electric power tool outdoors, use an extension cable which has the appropriate specifications for outdoor use. Use of a an extension cable suitable for outdoor use reduces the risk of electric shock.
- If operating a power tool in a damp location cannot be avoided, use a residual current device (RCD) protected supply. Use of an RCD reduces the risk of electric shock.

Personal safety

- Stay alert, watch what you are doing and use common sense when operating the power tool. Do not use the power tool if you are feeling tired or are under the influence of alcohol, drugs, or medication. A moment of inattention while operating the power tool may result in serious personal injury.
- Use personal protective equipment. Always wear eye protection. Protective equipment such as a dust mask, hearing protection, non-skid safety shoes or protective helmets, used in appropriate conditions will reduce the risk of sustaining personal injuries.
- Prevent unintentional starting. Ensure the power switch is in the off-position before connecting to power source and/or battery pack, picking up or carrying the power tool. Carrying power tools with your finger on the power switch or connecting power tools that have the switch in the on position to a power source can lead to accidents.
- Remove any adjusting keys or wrenches before turning on the power tool. An adjusting key or a wrench left attached to a rotating part of the power tool may result in personal injury.
- Do not overreach. Keep balance and proper footing at all times. This helps the operator have better control of the power tool in unexpected situations.
- Dress properly. Do not wear loose clothing or jewellery. Keep your hair, clothing and gloves away from any moving parts. Loose clothes, jewellery and/or long hair can be caught in moving parts.

Power tool use and care

- Do not force the power tool. Use the correct power tool for the each application. The correct power tool will always do the job better and safer when used as intended.
- Do not use the power tool if the switch does not turn activate or deactivate it. Any power tool that cannot be controlled with the switch is extremely dangerous and must be repaired.
- Disconnect the main plug from the power source and/or the battery pack from the power tool before changing accessories, making any adjustments, or storing the power tool. Such preventive safety measures will reduce the risk of starting the power tool accidentally.
- When the power tool is not in use, store it out of the reach of children and do not allow persons unfamiliar with the power tool or these instructions to use and operate the power tool. Power tools are extremely dangerous in the hands of untrained users.
- Maintain the power tool. Check for misalignment or binding of moving parts, breakage of parts, leakage and any other issue that may affect the power tool's operation. If damaged, have the power tool repaired before use. Many accidents and injuries are caused by poorly maintained power tools.
- Keep the cutting parts of the power tool sharp and clean. Properly maintained cutting tools with sharp cutting edges are less likely to bind and are more precise and easier to control.
- Always use the power tool, accessories and tool bits etc. in accordance with the instructions of this instruction manual, taking into account the working conditions and the work that is to be performed. Use of the power tool for applications different from those intended could result in personal injury or cause damage to the power tool.
- Keep the handles and any grasping surfaces of the power tool dry, clean and free of oil and grease. Slippery handles and grasping surfaces do not allow for safe handling of the tool in unexpected circumstances.

Battery tool use and care

- Recharge only with the charger specified by the manufacturer. A charger that is suitable for one type of battery pack may create a risk of fire when used with another battery pack.
- Use power tools only with specifically designated battery packs. Use of any other battery packs may create a risk of injury and fire.
- When battery pack is not in use, keep it away from other metal objects, like paper clips, coins, keys, nails, screws or other small metal objects, that can make a connection from one terminal to another. Shorting the battery terminals together may cause burns or a fire.
- Under abusive conditions, liquid may be ejected from the battery; contacts eyes, additionally seek medical help. Liquid ejected from the battery may cause irritation or burns.
- Do not use battery pack or tool that is damaged or modified. Damaged or modified batteries may exhibit unpredictable behaviour resulting in fire, explosion or risk of injury.
- Do not use expose a battery pack or tool to fire or excessive temperature. Exposure to fire or temperature above 130°C may cause explosion.
- Follow all charging instructions and do not charge the battery pack or tool outside the temperature range specified in the instructions. Charging improperly or at temperatures outside the specified range may damage the battery and increase the risk of fire.

Service

- Have the power tool serviced by qualified service personnel, using only identical replacement parts. This will ensure that the safety of the power tool is maintained.
- Never service damaged battery packs. Service of battery packs should only be performed by the manufacturer or authorized service providers.

Screwdriver safety instructions

- Hold the power tool by insulated gripping surfaces, when performing an operation where the fastener may contact hidden wiring. Fasteners contacting a "live" wire may make exposed metal parts of the power tool "live" and could give the operator an electric shock.

Safety Warnings for battery cells inside the tool

- Do not dismantle, open or shred cells.
- Do not short-circuit charging terminal. Do not store power tool haphazardly in a box or drawer where charging terminal may short-circuit each other or be short-circuited by conductive materials. When power tool is not in use, keep it away from other metal objects, like paper clips, coins, keys, nails, screws or other small metal objects, that can make a connection from one charging terminal to another.
- Do not expose power tool to heat or fire. Avoid storage in direct sunlight.
- Do not subject power tool to mechanical shock.
- In the event of battery leaking, do not allow the liquid to come into contact with the skin or eyes. If contact has been made, wash the affected area with copious amounts of water and seek medical advice.
- Seek medical advice immediately if a cell has been swallowed.
- Keep power tool clean and dry.
- Wipe the charging terminals with a clean dry cloth if they become dirty.
- Power tool needs to be charged before use. Always refer to this instruction and use the correct charging procedure.
- Do not maintain power tool on charge when not in use.
- After extended periods of storage, it may be necessary to charge and discharge the power tool several times to obtain maximum performance.
- Battery gives its best performance when it is operated at normal room temperature (20 °C ± 5 °C).
- When disposing of cells, keep cells of different electrochemical systems separate from each other.
- Recharge only with the charger specified. Do not use any charger other than that specifically provided for use with the equipment. A charger that is suitable for one type of battery may create a risk of fire when used with another battery.
- Keep power tool out of the reach of children.
- Retain the original product literature for future reference.
- Dispose of properly.
- Do not mix cells of different manufacture, capacity, size or type within a device.
- Do not use any cell which is not designed for use with the equipment.

Technical data	
Model	BCD1050
Voltage	DC 3.6 V
Battery capacity	1.5 Ah, Li-Ion
No load speed	250 RPM
Max. Torque	4 Nm
Hex Shank	6.35 mm
Other features	With front ring work light With forward-reverse With 3-position electronic controlled torque setting With Type-C charging port Machine body with soft grip covered

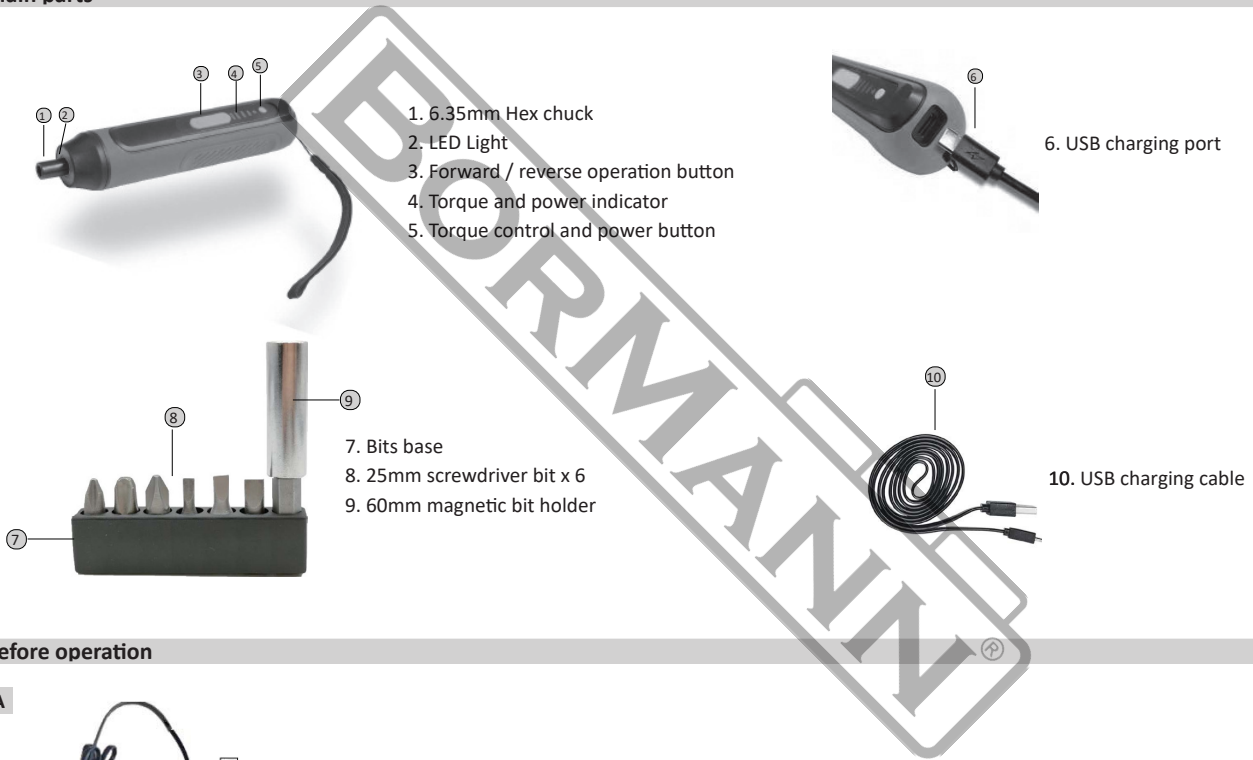
* The manufacturer reserves the right to make minor changes to product design and technical specifications without prior notice unless these changes significantly affect the performance and safety of the products. The parts described / illustrated in the pages of the manual that you hold in your hands may also concern other models of the manufacturer's product line with similar features and may not be included in the product you just acquired.

* To ensure the safety and reliability of the product and the warranty validity, all repair, inspection or replacement work, including maintenance and special adjustments, must only be carried out by technicians of the authorized service department of the manufacturer.

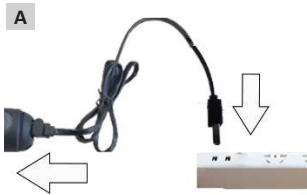
* Always use the product with the supplied equipment. Operation of the product with non-provided equipment may cause malfunctions or even serious injury or death. The manufacturer and the importer shall not be liable for injuries and damages resulting from the use of non-conforming equipment.

* Chuck: 1/4"

Main parts



Before operation

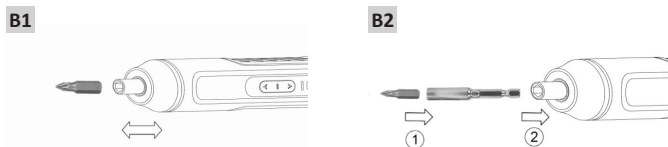


Charging (See Fig. A)

Connect the USB cable (10) to the USB charging port (6), and plug the other end of the cable (10) into a USB charging socket. During the charging process, the green light will flash, after the charging is completed, three cells of the green light will remain on. Unplug the charger and disconnect the charging cable (10) from the screwdriver. The machine is ready to be used.

Important Notice:

During the charging process, the charger and the body surface will heat up, which is a normal phenomenon.

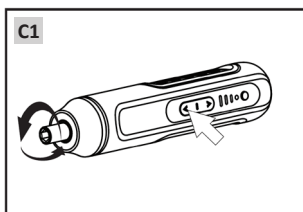


Fitting and removing a bit (See Fig. B1, B2)

To fit the bit, directly insert the bit into the chuck (1), align the bit with the chuck and push in until secure. If a bit holder (9) is being used, insert the bit into the holder and then insert the bit holder into the chuck. To remove the bit or bit holder (9), simply pull it out of the chuck (1).

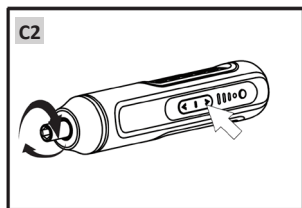
OPERATION

Forward / reverse operation (See Fig. C1, C2)

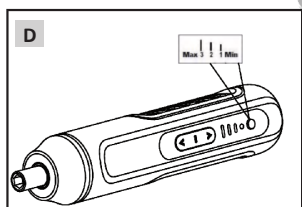


Depress either end of forward / reverse operation button (3) to start the screwdriver.
Fully release it to stop the screwdriver.

Forward rotation (clockwise): Press the switch (forward direction) button to driving in the screws (Fig C1).



Reverse rotation (anti-clockwise): Press the switch (reverse direction) button to remove the screws (Fig C2).



Torque adjustment (See Fig. D)

WARNING: Before use, ensure you choose the correct torque level for the application.

The torque of the three gears can be adjusted according to the demand by using the torque adjustment button (5).

The machine has its own torque protection function.

1st gear:

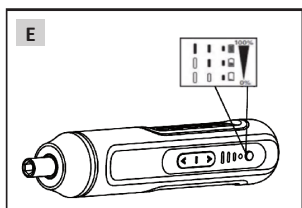
Suitable for screwing in or out small diameter screws

2nd gear:

Suitable for screwing in or out medium diameter screws

3rd gear:

Suitable for screwing in or out large diameter screws



Power display operation(See fig. E)

Press and hold the power display button (5) for more than 3 seconds.

Using the LED light (2)

To turn on the LED light (2), simply press either end of forward / reverse operation button (3). When you release the button, the LED light (2) will turn off.

LED lighting (2) increases visibility for dark or enclosed area.

MAINTENANCE

WARNING: Before carrying out any adjustment, servicing or maintenance, make sure the screwdriver is turned off.

- Your power tool requires no additional lubrication or maintenance. There is no user serviceable parts in your power tool. Never use water or chemical cleaners to clean your power tool. Wipe clean with a dry cloth. Always store your power tool in a dry place.

For battery tools

- The ambient temperature range for the screwdriver use and storage is 0 °C to 40 °C.
- The recommended ambient temperature range for the charging system during charging is 0 °C to 40 °C.

FAQ/TROUBLESHOOTING

Frequently Asked Questions

1. REASONS FOR DIFFERENT BATTERY CELL WORKING TIMES

Having not used the power tool for a prolonged time will reduce the battery cell working time. This can be corrected after several charge and discharge operations by charging & working with your power tool. Heavy working conditions such as large screws into hard wood will use up the battery cell energy faster than lighter working conditions. Do not charge your power tool below 0 °C and above 40 °C as this will affect performance.

2. WHAT IS THE FUNCTION OF THE FORWARD/REVERSE ROTATING?

Forward/reverse rotating function allows you to change the direction of the motor while either end of forward / reverse operation button (3) is depressed. Driving in screws uses the forward mode. The reverse mode is intended for the removal of screws.

Troubleshooting

Problem	Cause	Remedy
Battery will not charge	USB cable is not plugged in. Surrounding air temperature is too hot or too cold.	Plug in the USB cable again, and check the status of the indicator to check whether the current is connected. Move the product to an environment with appropriate temperature for charging.
During operation, the screwdriver stops working	The battery of screwdriver is out of power, or the torque level is not suitable for the task.	Charge or increase torque.

ENVIRONMENTAL DISPOSAL

In order to avoid damages on transportation, the tool has to be delivered in solid packaging. Packaging as well as the unit and accessories are made of recyclable materials and can be disposed accordingly. The tool's plastics components are marked according to their material, which makes it possible to remove environmental friendly and differentiated because of available collection facilities.



Only for EU countries

Do not dispose of electric tools together with household waste material!

In observance of European Directive 2002/96/EC on waste electrical and electronic equipment and its implementation in accordance with national law, electric tools that have reached the end of their life must be collected separately and returned to an environmentally compatible recycling facility.

ΠΕΡΙΓΡΑΦΗ ΤΩΝ ΣΥΜΒΟΛΩΝ

Το εγχειρίδιο οδηγιών ή η πινακίδα τύπου του προϊόντος σας μπορεί να εμφανίζει σύμβολα. Αποτελούν σημαντικές πληροφορίες σχετικά με το προϊόν ή οδηγίες χρήσης.



Για να μειωθεί ο κίνδυνος τραυματισμού, ο χρήστης πρέπει να διαβάσει το εγχειρίδιο οδηγιών.



ΠΡΟΣΟΧΗ



Φορέστε προστασία για τα αυτιά
Φορέστε προστασία για τα μάτια
Φορέστε μάσκα για την σκόνη



Συμμορφώνεται με τα σχετικά πρότυπα για την ηλεκτρική ασφάλεια και την ηλεκτρομαγνητική συμβατότητα



Μην καίτε



Οι μπαταρίες μπορεί να εισέλθουν στο νερό, εάν απορριφθούν με ακατάλληλο τρόπο, γεγονός που μπορεί να είναι επικίνδυνο για το οικοσύστημα.



Η θήκη είναι ανακυκλώσιμη.



Η μεμβράνη δεν ανακυκλώνεται και θα πρέπει να τοποθετείται στον κάδο γενικών απορριμμάτων.

ΟΔΗΓΙΕΣ ΑΣΦΑΛΕΙΑΣ

ΠΡΟΕΙΔΟΠΟΙΗΣΗ

Διαβάστε όλες τις προειδοποιήσεις ασφαλείας και όλες τις οδηγίες. Η μη τήρηση των προειδοποιήσεων και των οδηγιών μπορεί να προκαλέσει ηλεκτροπληξία, πυρκαγιά ή/και σοβαρό τραυματισμό.

Αποθηκεύστε όλες τις προειδοποιήσεις και τις οδηγίες για μελλοντική αναφορά.

Ο όρος "ηλεκτρικό εργαλείο" στις προειδοποιήσεις αναφέρεται στο ηλεκτρικό εργαλείο που λειτουργεί με το δίκτυο (ενούρματο) ή με μπαταρία (ασύρματο).

Γενικές οδηγίες ασφαλείας ηλεκτρικών εργαλείων

Ασφάλεια στον χώρο εργασίας

- Διατηρείτε τον χώρο εργασίας καθαρό και καλά φωτισμένο. Οι σκοτεινοί ή ακατάστατοι χώροι μπορεί να οδηγήσουν σε ατυχήματα.
- Μην χρησιμοποιείτε ηλεκτρικά εργαλεία σε εκρηκτικές ατμόσφαιρες, όπως παρουσία εύφλεκτων υγρών ή αναθυμιάσεων, αερίων ή σκόνης. Τα ηλεκτρικά εργαλεία ενδέχεται να δημιουργήσουν σπινθήρες που μπορεί να αναφλέξουν τα αέρια ή τους καπνούς.
- Κρατήστε τα παιδιά και τους παρευρισκόμενους σε απόσταση ασφαλείας κατά τη λειτουργία του ηλεκτρικού εργαλείου.

Ηλεκτρική ασφάλεια

- Το βύσμα του καλωδίου του ηλεκτρικού εργαλείου πρέπει να είναι συμβατό με την πρίζα. Δεν επιτρέπεται η οποιαδήποτε μετατροπή του βύσματος.
- Μην χρησιμοποιείτε μετατροπείς σε συνδυασμό με γειωμένα ηλεκτρικά εργαλεία. Η χρήση βυσμάτων με συμβατές πρίζες μειώνουν τον κίνδυνο ηλεκτροπληξίας.
- Αποφεύγετε την επαφή με γειωμένες επιφάνειες όπως με σωλήνες, θερμαντικά σώματα (καλοριφέρ), κουζίνες ή ψυγεία. Όταν το σώμα σας γειώνεται αυξάνεται ο κίνδυνος ηλεκτροπληξίας.
- Μην εκθέτετε τα μηχανήματα και τα εργαλεία στη βροχή ή σε υψηλή υγρασία. Η διείσδυση νερού στο ηλεκτρικό εργαλείο αυξάνει τον κίνδυνο ηλεκτροπληξίας.
- Μην χρησιμοποιείτε το καλώδιο για να μεταφέρετε ή να μετακινήσετε το ηλεκτρικό εργαλείο, ή για να βγάλετε το βύσμα από την πρίζα. Κρατάτε το καλώδιο μακριά από πηγές υψηλής θερμοκρασίας, κοφτερά αντικείμενα και από κινούμενα εξαρτήματα. Τα καλώδια που έχουν υποστεί οποιαδήποτε ζημιά αυξάνουν τον κίνδυνο ηλεκτροπληξίας.
- Όταν εργάζεστε με ένα ηλεκτρικό εργαλείο σε εξωτερικό χώρο, χρησιμοποιείτε καλώδια προέκτασης (μπαλαντέζες) που είναι κατάλληλα για χρήση σε εξωτερικούς χώρους. Η χρήση καλωδίων προέκτασης κατάλληλων για εξωτερικούς χώρους μειώνει τον κίνδυνο ηλεκτροπληξίας.
- Όταν η χρήση του ηλεκτρικού εργαλείου σε χώρους με υψηλή υγρασία ή με υγρά είναι αναπόφευκτη, τότε χρησιμοποιήστε μια διάταξη προστασίας έναντι ρεύματος διαρροής (ρελέ διαρροής - RCD). Η χρήση ενός ρελέ διαρροής μειώνει τον κίνδυνο ηλεκτροπληξίας.

Προσωπική ασφάλεια

- Να είστε πάντοτε προσεκτικοί, να δίνετε προσοχή στην εργασία που εκτελείτε και να χειρίζεστε το μηχάνημα με σύνεση. Μη χρησιμοποιείτε το ηλεκτρικό εργαλείο αν νιώθετε κόπωση ή αν βρίσκεστε υπό την επήρεια αλκοόλ ή άλλων ουσιών. Μια στιγμή απροσεξίας κατά τον χειρισμό του ηλεκτρικού εργαλείου μπορεί να οδηγήσει σε σοβαρό τραυματισμό.
- Φοράτε κατάλληλο εξοπλισμό ατομικής προστασίας. Επιλέξτε τον κατάλληλο εξοπλισμό προστασίας, για παράδειγμα μια μάσκα σκόνης, αντιολισθητικές μπότες ασφαλείας, κράνος προστασίας, προστατευτικά ακοής, ανάλογα με το εκάστοτε εργαλείο και τη χρήση του, έτσι ώστε να μειωθεί ο κίνδυνος τραυματισμού.
- Λάβετε μέτρα για να αποφύγετε την ακούσια εκκίνηση. Βεβαιωθείτε ότι το κουμπί ενεργοποίησης του εργαλείου βρίσκεται στη θέση OFF πριν συνδέσετε το βύσμα του καλωδίου στην πρίζα, πριν τοποθετήσετε τις μπαταρίες στο εργαλείο, και πριν το μεταφέρετε και το κουβαλήσετε. Μην μεταφέρετε το ηλεκτρικό εργαλείο με το δάκτυλό σας να ακουμπάει τον διακόπτη ON/OFF και μην συνδέετε το εργαλείο με την πηγή ρεύματος αν ο διακόπτης βρίσκεται στη θέση ON.
- Αφαιρείτε από τα ηλεκτρικά εργαλεία τυχόν εργαλεία ρύθμισης πριν θέσετε το ηλεκτρικό εργαλείο σε λειτουργία. Ένα εργαλείο ρύθμισης που βρίσκεται συνδεδεμένο σ' ένα κινούμενο τμήμα μπορεί να οδηγήσει σε τραυματισμό.
- Μην τεντώνετε, γέρνετε ή σκύβετε υπερβολικά κατά τη χρήση του εργαλείου. Διατηρήστε την ισορροπία σας και φροντίστε να στέκεστε με σωστή στάση σώματος έτσι ώστε να είστε σε θέση να αντιμετωπίσετε απροσδόκητες περιστάσεις.
- Ντυθείτε με τα κατάλληλα ενδύματα. Μη φοράτε ρούχα με χαλαρή εφαρμογή ή κοσμήματα. Κρατήστε τα μαλλιά, τα ρούχα και τα χέρια σας σε ασφαλή απόσταση από τα κινούμενα εξαρτήματα.

Ορθότητα χειρισμού και συντήρηση ηλεκτρικών εργαλείων

- Μην ασκείτε υπερβολική πίεση στο εργαλείο. Χρησιμοποιήστε το κατάλληλο εργαλείο για τον σκοπό για τον οποίο προορίζεται. Η χρήση του σωστού εργαλείου για τον σκοπό για τον οποίο προορίζεται θα καταστήσει την εργασία ασφαλέστερη.
- Μη χρησιμοποιήσετε ποτέ ένα εργαλείο αν το κουμπί ενεργοποίησής του δεν λειτουργεί. Ένα ηλεκτρικό εργαλείο το οποίο δεν μπορεί πλέον να ενεργοποιηθεί ή/και να απενεργοποιηθεί με το εν λόγω κουμπί είναι επικίνδυνο και πρέπει να επισκευαστεί.
- Αποσυνδέστε το βύσμα του καλωδίου από την πρίζα και/ή αφαιρέστε την μπαταρία πριν προβείτε σε εργασίες συντήρησης ή αντικατάστασης εξαρτήματος του εργαλείου ή όταν πρόκειται να φυλάξετε το εργαλείο. Αυτά τα μέτρα πρόληψης μειώνουν τον κίνδυνο της ακούσιας εκκίνησης του ηλεκτρικού εργαλείου.
- Όταν δεν χρησιμοποιείται, φυλάξτε το ηλεκτρικό εργαλείο σε σημείο μη προσβάσιμο από παιδιά.
- Δεν πρέπει να επιτρέπεται η χρήση του ηλεκτρικού εργαλείου σε άτομα που δεν έχουν εξοικωωθεί με την χρήση του ή που δεν έχουν διαβάσει τις οδηγίες χρήσης του. Το ηλεκτρικό εργαλείο είναι επικίνδυνο όταν χρησιμοποιείται από άπειρα άτομα ή από άτομα που δεν έχουν διαβάσει τις οδηγίες χρήσης του.
- Συντηρήστε το ηλεκτρικό εργαλείο. Ελέγχετε, αν τα κινούμενα εξαρτήματα λειτουργούν σωστά, αν υπάρχει κάποιο μπλοκάρισμα, ή αν έχουν σπάσει σε κάποιο σημείο ή φθαρεί εξαρτήματα τα οποία ενδέχεται να επηρεάσουν αρνητικά την λειτουργία του ηλεκτρικού εργαλείου. Η λανθασμένη συντήρηση των ηλεκτρικών εργαλείων προκαλεί ατυχήματα.
- Διατηρείτε τα εργαλεία κοπής αιχμηρά και σε καλή κατάσταση. Τα επαρκώς συντηρημένα κοπτικά εργαλεία είναι πιο δύσκολο να μπλοκαριστούν και έχουν υψηλότερη απόδοση.
- Χρησιμοποιείτε όλα τα τμήματα του εξοπλισμού και το ίδιο το εργαλείο σύμφωνα με τις οδηγίες του εγχειριδίου. Λαμβάνετε επίσης υπόψη σας τους εξωτερικούς παράγοντες και τις συνθήκες της εκάστοτε εργασίας.
- Η χρήση του ηλεκτρικού εργαλείου για εργασίες άλλες από τις προβλεπόμενες μπορεί να οδηγήσει σε ατύχημα.
- Διατηρείτε τις λαβές και τις επιφάνειες πρόσφυσης του ηλεκτρικού εργαλείου στεγνές, καθαρές και απαλλαγμένες από λάδια και γράσα. Οι ολισθηρές λαβές και επιφάνειες πρόσφυσης καταστούν αδύνατο τον ασφαλή χειρισμό του εργαλείου σε απρόβλεπτες περιστάσεις.

Χρήση και φροντίδα εργαλείων μπαταρίας

- Επαναφορτίζετε μόνο με τον φορτιστή που καθορίζεται από τον κατασκευαστή. Ένας φορτιστής που είναι κατάλληλος για έναν τύπο μπαταρίας μπορεί να δημιουργήσει κίνδυνο πυρκαγιάς όταν χρησιμοποιείται με άλλη μπαταρία.
- Χρησιμοποιείτε ηλεκτρικά εργαλεία μόνο με τις ειδικά καθορισμένες μπαταρίες. Η χρήση οποιασδήποτε άλλης μπαταρίας μπορεί να δημιουργήσει κίνδυνο τραυματισμού και πυρκαγιάς.
- Όταν η μπαταρία δεν χρησιμοποιείται, κρατήστε την μακριά από άλλα μεταλλικά αντικείμενα, όπως συνδετήρες, κέρματα, κλειδιά, καρφιά, βίδες ή άλλα μικρά μεταλλικά αντικείμενα, που μπορούν να δημιουργήσουν σύνδεση από τον ένα ακροδέκτη στον άλλο. Το βραχυκύκλωμα των ακροδεκτών της μπαταρίας μεταξύ τους μπορεί να προκαλέσει εγκαύματα ή πυρκαγιά.
- Σε συνθήκες κακής χρήσης, μπορεί να εκτοξευτεί υγρό από την μπαταρία. Εάν έρθει σε επαφή με τα μάτια, επιπλέον αναζητήστε ιατρική βοήθεια. Το υγρό που εκτοξεύεται από την μπαταρία μπορεί να προκαλέσει ερεθισμό ή εγκαύματα.
- Μην χρησιμοποιείτε μπαταρία ή εργαλείο που έχει υποστεί ζημιά ή έχει τροποποιηθεί. Οι κατεστραμμένες ή τροποποιημένες μπαταρίες ενδέχεται να παρουσιάσουν απρόβλεπτη συμπεριφορά με αποτέλεσμα πυρκαγιά, έκρηξη ή κίνδυνο τραυματισμού.
- Μην χρησιμοποιείτε τη μπαταρία ή το εργαλείο σε φωτιά ή σε υπερβολική θερμοκρασία. Η έκθεση σε φωτιά ή σε θερμοκρασία άνω των 130°C μπορεί να προκαλέσει έκρηξη.
- Ακολουθήστε όλες τις οδηγίες φόρτισης και μην φορτίζετε τη μπαταρία ή το εργαλείο εκτός του εύρους θερμοκρασίας που καθορίζεται στις οδηγίες. Η ακατάλληλη φόρτιση ή η φόρτιση σε θερμοκρασίες εκτός του καθορισμένου εύρους μπορεί να προκαλέσει ζημιά στην μπαταρία και να αυξήσει τον κίνδυνο πυρκαγιάς.

Σέρβις

- Αναθέστε τη συντήρηση του ηλεκτρικού εργαλείου σε εξειδικευμένο προσωπικό σέρβις, χρησιμοποιώντας μόνο πανομοιότυπα ανταλλακτικά. Με τον τρόπο αυτό θα διασφαλιστεί η διατήρηση της ασφάλειας του ηλεκτρικού εργαλείου.
- Ποτέ μην επισκευάζετε κατεστραμμένες μπαταρίες. Το σέρβις των μπαταριών πρέπει να εκτελείται μόνο από τον κατασκευαστή ή από εξουσιοδοτημένους παρόχους σέρβις.

Οδηγίες ασφαλείας για το ηλεκτρικό εργαλείο

- Κρατήστε το ηλεκτρικό εργαλείο από μονωμένες επιφάνειες λαβής, όταν εκτελείτε μια εργασία όπου ο συνδετήρας μπορεί να έρθει σε επαφή με κρυφή καλωδίωση. Οι συνδετήρες που έρχονται σε επαφή με "ηλεκτροφόρο" καλώδιο μπορεί να καταστήσουν τα εκτεθειμένα μεταλλικά μέρη του ηλεκτρικού εργαλείου "ηλεκτροφόρα" και να προκαλέσουν στον χειριστή ηλεκτροπληξία.

Προειδοποιήσεις ασφαλείας για τις μπαταρίες στο εσωτερικό του εργαλείου

- Μην αποσυναρμολογείτε ή ανοίγετε την μπαταρία.
- Μην βραχυκυκλώνετε τον ακροδέκτη φόρτισης. Μην αποθηκεύετε το ηλεκτρικό εργαλείο σε κουτί ή συρτάρι όπου οι ακροδέκτες φόρτισης μπορεί να βραχυκυκλώσουν μεταξύ τους ή να βραχυκυκλωθούν από αγώγιμα υλικά. Όταν το ηλεκτρικό εργαλείο δεν χρησιμοποιείται, να το κρατάτε μακριά από άλλα μεταλλικά αντικείμενα, όπως συνδετήρες, κέρματα, κλειδιά, καρφιά, βίδες ή άλλα μικρά μεταλλικά αντικείμενα, που μπορούν να δημιουργήσουν σύνδεση από τον έναν ακροδέκτη φόρτισης στον άλλο.
- Μην εκθέτετε το ηλεκτρικό εργαλείο σε θερμότητα ή φωτιά. Αποφύγετε την αποθήκευση σε άμεσο ηλιακό φως.
- Μην εκθέτετε το ηλεκτρικό εργαλείο σε μηχανικό σοκ.
- Σε περίπτωση διαρροής της μπαταρίας, μην αφήσετε το υγρό να έρθει σε επαφή με το δέρμα ή τα μάτια. Εάν υπάρξει επαφή, πλύνετε την πληγείσα περιοχή με άφθονο νερό και ζητήστε ιατρική συμβουλή.
- Ζητήστε αμέσως ιατρική συμβουλή σε περίπτωση κατάποσης υγρού μπαταρίας.
- Διατηρείτε το ηλεκτρικό εργαλείο καθαρό και στεγνό.
- Σκουπίστε τους ακροδέκτες φόρτισης με ένα καθαρό και στεγνό πανί, εάν λερωθούν.
- Το ηλεκτρικό εργαλείο πρέπει να φορτιστεί πριν από τη χρήση. Ανατρέχετε πάντα στις παρούσες οδηγίες και χρησιμοποιείτε τη σωστή διαδικασία φόρτισης.
- Μην διατηρείτε το ηλεκτρικό εργαλείο φορτισμένο όταν δεν χρησιμοποιείται.
- Μετά από παρατεταμένες περιόδους αποθήκευσης, μπορεί να χρειαστεί να φορτίσετε και να εκφορτίσετε το ηλεκτρικό εργαλείο αρκετές φορές για να επιτύχετε τη μέγιστη δυνατή απόδοση.
- Η μπαταρία αποδίδει καλύτερα όταν λειτουργεί σε κανονική θερμοκρασία δωματίου (20 °C ± 5 °C).
- Κατά την απόρριψη των μπαταριών, διατηρείτε τις μπαταρίες διαφορετικών ηλεκτροχημικών συστημάτων χωριστά μεταξύ τους.
- Επαναφορτίζετε μόνο με τον καθορισμένο φορτιστή. Μην χρησιμοποιείτε άλλο φορτιστή εκτός από αυτόν που προβλέπεται ειδικά για χρήση με τον εξοπλισμό. Ένας φορτιστής που είναι κατάλληλος για έναν τύπο μπαταρίας μπορεί να δημιουργήσει κίνδυνο πυρκαγιάς όταν χρησιμοποιείται με άλλη μπαταρία.
- Κρατήστε το ηλεκτρικό εργαλείο μακριά από παιδιά.
- Φυλάξτε τις οδηγίες χρήσης του προϊόντος για μελλοντική αναφορά.
- Απορρίψτε το σωστά.
- Μην συνδυάζετε μπαταρίες διαφορετικής κατασκευής, χωρητικότητας, μεγέθους ή τύπου εντός μιας συσκευής.
- Μην χρησιμοποιείτε μπαταρίες που δεν έχουν σχεδιαστεί για χρήση με τον εξοπλισμό.

Τεχνικά χαρακτηριστικά	
Μοντέλο	BCD1050
Τάση	3,6 V
Μπαταρία	1,5 A, Li-Ion
Στροφές	250 RPM
Ροπή	4 Nm
Εξάγωνη υποδοχή	6,35 mm
Άλλα χαρακτηριστικά	Με φως εργασίας δαχτυλίδι LED Δεξιόστροφο - Αριστερόστροφο Με ηλεκτρονική ελεγχόμενη ρύθμιση ροπής 3 θέσεων Με θύρα φόρτισης τύπου C Σώμα με μαλακή λαβή

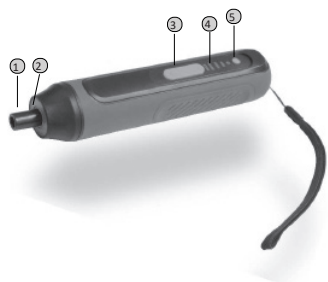
* Τσοκ: 1/4"

* Ο κατασκευαστής διατηρεί το δικαίωμα να πραγματοποιήσει δευτερεύουσες αλλαγές στο σχεδιασμό του προϊόντος και στα τεχνικά χαρακτηριστικά χωρίς προηγούμενη ειδοποίηση, εκτός εάν οι αλλαγές αυτές επηρεάζουν σημαντικά την απόδοση και λειτουργία ασφαλείας των προϊόντων. Τα εξαρτήματα που περιγράφονται / απεικονίζονται στις σελίδες του εγχειριδίου που κρατάτε στα χέρια σας ενδέχεται να αφορούν και σε άλλα μοντέλα της σειράς προϊόντων του κατασκευαστή, με παρόμοια χαρακτηριστικά, και ενδέχεται να μην περιλαμβάνονται στο προϊόν που μόλις αποκτήσατε.

* Για να διασφαλιστεί η ασφάλεια και η αξιοπιστία του προϊόντος καθώς και η ισχύς της εγγύησης όλες οι εργασίες επιδιόρθωσης, ελέγχου, επισκευής ή αντικατάστασης συμπεριλαμβανομένης της συντήρησης και των ειδικών ρυθμίσεων, πρέπει να εκτελούνται μόνο από τεχνικούς του εξουσιοδοτημένου τμήματος Service του κατασκευαστή.

* Χρησιμοποιείτε πάντα το προϊόν με τον παρεχόμενο εξοπλισμό. Η λειτουργία του προϊόντος με μη-προβλεπόμενο εξοπλισμό ενδέχεται να προκαλέσει βλάβη ή ακόμα και σοβαρό τραυματισμό ή θάνατο. Ο κατασκευαστής και ο εισαγωγέας ουδεμία ευθύνη φέρει για τραυματισμούς και βλάβες που προκύπτουν από την χρήση μη προβλεπόμενου εξοπλισμού.

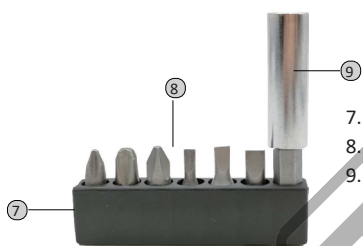
Κύρια μέρη



- 1. Τσοκ 6.35mm με εξάγωνη υποδοχή
- 2. Φως LED
- 3. Κουμπί λειτουργίας αριστερόστροφα - δεξιόστροφα
- 4. Ένδειξη ροπής και ισχύος
- 5. Έλεγχος ροπής και κουμπί λειτουργίας



6. Θύρα φόρτισης USB



- 7. Βάση για μύτες
- 8. 25mm μύτη x 6
- 9. 60mm μαγνητικός αντάπτορας



10. Καλώδιο φόρτισης USB

Πριν από τη λειτουργία

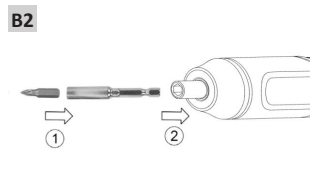
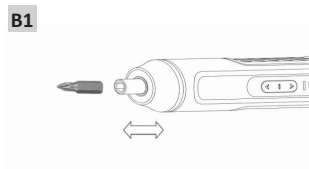


Φόρτιση (βλ. Σχ. Α)

Συνδέστε το καλώδιο USB (10) στη θύρα φόρτισης USB (6) και συνδέστε το άλλο άκρο του καλωδίου (10) σε μια πρίζα φόρτισης USB. Κατά τη διάρκεια της διαδικασίας φόρτισης, η πράσινη λυχνία θα αναβοσβήνει, μετά την ολοκλήρωση της φόρτισης, τρεις κυψέλες της πράσινης λυχνίας θα παραμείνουν αναμμένες. Αποσυνδέστε το φορτιστή και αποσυνδέστε το καλώδιο φόρτισης (10) από το κατσαβίδι. Το εργαλείο είναι έτοιμο για χρήση.

Σημαντική ειδοποίηση:

Κατά τη διάρκεια της διαδικασίας φόρτισης, ο φορτιστής και η επιφάνεια του εργαλείου θα θερμαίνονται, το οποίο είναι ένα φυσιολογικό.

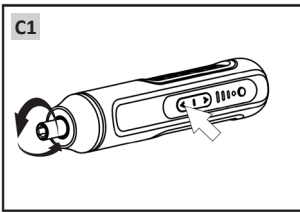


Τοποθέτηση και αφαίρεση της μύτης (See Fig. B1, B2)

Για να τοποθετήσετε τη μύτη, τοποθετήστε απευθείας τη μύτη στο τσοκ (1), ευθυγραμμίστε τη μύτη με το τσοκ και πιέστε την μέχρι να ασφαλίσει. Για να χρησιμοποιήσετε τον μαγνητικό αντάπτορα (9), εισαγάγετε τη μύτη στον αντάπτορα και, στη συνέχεια, εισαγάγετε τον αντάπτορα στο τσοκ. Για να αφαιρέσετε τη μύτη ή τον αντάπτορα (9), απλά τραβήξτε τα έξω από το τσοκ (1).

ΛΕΙΤΟΥΡΓΙΑ

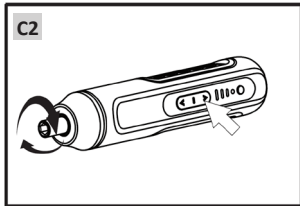
Αριστερόστροφη - δεξιόστροφη λειτουργία (See Fig. C1, C2)



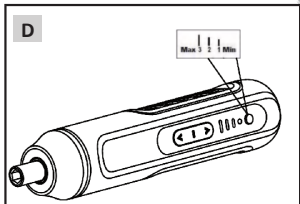
Πατήστε οποιοδήποτε άκρο του κουμπιού λειτουργίας εμπρός/πίσω (3) για να εκκινήσετε το κατσαβίδι.

Απελευθερώστε το πλήρως για να σταματήσει το κατσαβίδι.

Περιστροφή προς τα εμπρός (δεξιόστροφα): Πατήστε το κουμπί του διακόπτη (κατεύθυνση προς τα εμπρός) για να βιδώσετε τις βίδες (Εικ. C1).



Αντίστροφη περιστροφή (αριστερόστροφα): Πατήστε το κουμπί διακόπτη (αντίστροφη φορά) για να αφαιρέσετε τις βίδες (Εικ. C2)



Ρύθμιση ροπής (βλέπε Εικ. D)

ΠΡΟΕΙΔΟΠΟΙΗΣΗ: Πριν από τη χρήση, βεβαιωθείτε ότι έχετε επιλέξει το σωστό επίπεδο ροπής για την εφαρμογή. Η ροπή των τριών ταχυτήτων μπορεί να ρυθμιστεί ανάλογα με τη χρήση, χρησιμοποιώντας το κουμπί ρύθμισης της ροπής (5). Το εργαλείο διαθέτει λειτουργία ρύθμισης ροπής.

1η ταχύτητα:

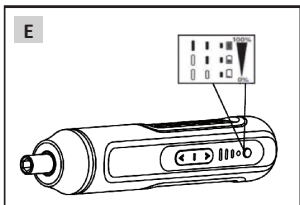
Κατάλληλο για βίδωμα ή ξεβίδωμα βιδών μικρής διαμέτρου

2η ταχύτητα:

Κατάλληλο για βίδωμα ή ξεβίδωμα βιδών μεσαίας διαμέτρου

3η ταχύτητας:

Κατάλληλο για βίδωμα ή ξεβίδωμα βιδών μεγάλης διαμέτρου



Λειτουργία οθόνης (βλέπε Εικ. E)

Λειτουργία οθόνης ισχύος (βλέπε εικόνα E)

Πατήστε και κρατήστε πατημένο το κουμπί λειτουργίας της οθόνης (5) για περισσότερο από 3 δευτερόλεπτα.

Χρήση της λυχνίας LED (2)

Για να ενεργοποιήσετε τη λυχνία LED (2), απλά πατήστε οποιοδήποτε άκρο του κουμπιού λειτουργίας εμπρός/πίσω (3). Όταν αφήσετε το κουμπί, η λυχνία LED (2) θα σβήσει. Ο φωτισμός LED (2) διευκολύνει την ορατότητα σε σκοτεινούς ή κλειστούς χώρους.

ΣΥΝΤΗΡΗΣΗ

ΠΡΟΕΙΔΟΠΟΙΗΣΗ: Πριν από την εκτέλεση οποιασδήποτε ρύθμισης, σέρβις ή συντήρησης, βεβαιωθείτε ότι το κατασβίδι είναι απενεργοποιημένο.

- Το ηλεκτρικό εργαλείο δεν απαιτεί πρόσθετη λίπανση ή συντήρηση. Το ηλεκτρικό εργαλείο δεν διαθέτει εξαρτήματα που μπορούν να συντηρηθούν από τον χρήστη. Ποτέ μην χρησιμοποιείτε νερό ή χημικά καθαριστικά για να καθαρίσετε το ηλεκτρικό εργαλείο. Σκουπίστε το με ένα στεγνό πανί. Αποθηκεύετε πάντα το ηλεκτρικό εργαλείο σε στεγνό μέρος.

Για εργαλεία μπαταρίας

- Το εύρος θερμοκρασίας περιβάλλοντος για τη χρήση και την αποθήκευση του κατασβιδιού είναι από 0 °C έως 40 °C.
- Το συνιστώμενο εύρος θερμοκρασίας περιβάλλοντος για το σύστημα φόρτισης κατά τη διάρκεια της φόρτισης είναι 0 °C έως 40 °C.

ΣΥΧΝΕΣ ΕΡΩΤΗΣΕΙΣ/ΕΠΙΛΥΣΗ ΠΡΟΒΛΗΜΑΤΩΝ

Συχνές ερωτήσεις

1. ΛΟΓΟΙ ΓΙΑ ΤΟΥΣ ΔΙΑΦΟΡΕΤΙΚΟΥΣ ΧΡΟΝΟΥΣ ΛΕΙΤΟΥΡΓΙΑΣ ΤΗΣ ΜΠΑΤΑΡΙΑΣ

Αν δεν έχετε χρησιμοποιήσει το ηλεκτρικό εργαλείο για παρατεταμένο χρονικό διάστημα, θα μειωθεί ο χρόνος λειτουργίας της μπαταρίας. Αυτό μπορεί να διορθωθεί μετά από αρκετές φορές φόρτισης και εκφόρτισης, φορτίζοντας και δουλεύοντας με το ηλεκτρικό σας εργαλείο. Οι βαριές συνθήκες εργασίας, όπως οι μεγάλες βίδες σε σκληρό ξύλο, θα καταναλώσουν την ενέργεια της μπαταρίας ταχύτερα από τις πιο ελαφριές συνθήκες εργασίας. Μην φορτίζετε το ηλεκτρικό εργαλείο σας κάτω από τους 0 °C και πάνω από τους 40 °C, καθώς αυτό θα επηρεάσει την απόδοση.

2. ΠΟΙΑ ΕΙΝΑΙ Η ΛΕΙΤΟΥΡΓΙΑ ΠΕΡΙΣΤΡΟΦΗΣ ΔΕΞΙΟΣΤΡΟΦΑ/ΑΡΙΣΤΕΡΟΣΤΡΟΦΑ;

Η λειτουργία περιστροφής δεξιόστροφα/αριστερόστροφα σας επιτρέπει να αλλάξετε την κατεύθυνση του κινητήρα ενώ είναι πατημένο ένα από τα δύο άκρα του κουμπιού λειτουργίας προς τα εμπρός/πίσω (3). Για το βίδωμα χρησιμοποιείτε τη λειτουργία εμπροσθοπορείας. Η αντίστροφη λειτουργία προορίζεται για την αφαίρεση βιδών.

Επίλυση προβλημάτων

Πρόβλημα	Αιτία	Αντιμετώπιση
Η μπαταρία δεν φορτίζει	Το καλώδιο USB δεν είναι συνδεδεμένο. Η θερμοκρασία του περιβάλλοντος είναι πολύ ζεστή ή πολύ κρύα.	Συνδέστε ξανά το καλώδιο USB και ελέγξτε την κατάσταση της ένδειξης για να διαπιστώσετε αν το ρεύμα είναι συνδεδεμένο. Μεταφέρετε το προϊόν σε περιβάλλον με κατάλληλη θερμοκρασία για φόρτιση.
Κατά τη διάρκεια της λειτουργίας, το κατασβίδι σταματά να λειτουργεί	Η μπαταρία του κατασβιδιού έχει εξαντληθεί ή το επίπεδο ροπής δεν είναι κατάλληλο για την εργασία.	Φόρτιση ή αύξηση της ροπής.

ΑΠΟΡΡΙΨΗ ΣΤΟ ΠΕΡΙΒΑΛΛΟΝ

Προκειμένου να αποφευχθούν ζημιές κατά τη μεταφορά, το εργαλείο πρέπει να παραδίδεται σε στερεά συσκευασία. Η συσκευασία καθώς και η μονάδα και τα εξαρτήματα είναι κατασκευασμένα από ανακυκλώσιμα υλικά και μπορούν να απορριφθούν αναλόγως. Τα πλαστικά εξαρτήματα του εργαλείου φέρουν σήμανση ανάλογα με το υλικό τους, γεγονός που καθιστά δυνατή την απομάκρυνση φιλικών προς το περιβάλλον και διαφοροποιημένων λόγω των διαθέσιμων εγκαταστάσεων συλλογής.



Μόνο για χώρες της Ευρωπαϊκής Ένωσης

Μην πετάτε τα ηλεκτρικά εργαλεία μαζί με τα οικιακά απορρίμματα!

Σύμφωνα με την Ευρωπαϊκή Οδηγία 2002/96/EK για τα απόβλητα ηλεκτρικού και ηλεκτρονικού εξοπλισμού και την εφαρμογή της σύμφωνα με την εθνική νομοθεσία, τα ηλεκτρικά εργαλεία που έχουν φτάσει στο τέλος της ζωής τους πρέπει να συλλέγονται χωριστά και να επιστρέφονται σε μια περιβαλλοντικά συμβατή εγκατάσταση ανακύκλωσης.

DESCRIZIONE DEI SIMBOLI

Il manuale di istruzioni o la targhetta del prodotto possono riportare dei simboli. Rappresentano informazioni importanti sul prodotto o istruzioni per il suo utilizzo.



Per ridurre il rischio di lesioni, l'utente deve leggere le istruzioni per l'uso.



Avvertenze!



Indossare protezione per le orecchie
Indossare protezione per gli occhi
Indossare maschera antipolvere



Conforme agli standard pertinenti per la sicurezza elettrica e la compatibilità elettromagnetica.



Non bruciare



Le batterie possono entrare nel ciclo dell'acqua se smaltite in modo improprio, il che può essere pericoloso per l'ecosistema. Non smaltire le batterie esauste come rifiuti urbani non differenziati.



Il manicotto è riciclabile a domicilio.



La pellicola non è riciclabile e deve essere messa nel bidone dei rifiuti generici.

ISTRUZIONI DI SICUREZZA

ATTENZIONE

Leggere tutte le avvertenze di sicurezza e tutte le istruzioni. La mancata osservanza delle avvertenze e delle istruzioni può provocare scosse elettriche, incendi e/o gravi lesioni.

Conservare tutte le avvertenze e le istruzioni per riferimento futuro. Il termine "utensile elettrico" nelle avvertenze si riferisce all'utensile elettrico alimentato a rete (a filo) o a batteria (a batteria).

Istruzioni generali sulla sicurezza degli utensili elettrici

Sicurezza dell'area di lavoro

- Mantenere l'area di lavoro pulita e ben illuminata. Aree buie o disordinate possono causare incidenti.
- Non utilizzare gli utensili elettrici in atmosfere esplosive, ad esempio in presenza di liquidi o fumi infiammabili, gas o polveri. Gli utensili elettrici potrebbero creare scintille che potrebbero incendiare i gas o i fumi.
- Tenere i bambini e gli astanti a distanza di sicurezza durante l'uso dell'elettro utensile.

Sicurezza elettrica

- Assicurarsi che le spine degli utensili elettrici corrispondano alla presa di corrente. Non modificare mai la spina in alcun modo. Non utilizzare spine adattatrici con utensili elettrici dotati di messa a terra. L'uso di spine non modificate e di prese corrispondenti riduce il rischio di scosse elettriche.
- Evitare il contatto del corpo con materiali o oggetti collegati a terra, come radiatori, tubi, cucine e frigoriferi. Il rischio di scosse elettriche è molto elevato se il corpo è collegato a terra.
- Non esporre gli utensili elettrici alla pioggia o ad altre condizioni di umidità. L'ingresso di acqua in un elettro utensile può aumentare il rischio di scosse elettriche.
- Non abusare del cavo di alimentazione. Non utilizzare mai il cavo per trasportare, tirare o scollegare l'utensile elettrico. Tenere il cavo a distanza di sicurezza da calore, olio, bordi taglienti e parti in movimento. I cavi danneggiati o aggrovigliati aumentano il rischio di scosse elettriche.
- Quando si utilizza un elettro utensile all'aperto, utilizzare un cavo di prolunga con le specifiche adeguate per l'uso all'aperto. L'uso di un cavo di prolunga adatto all'uso esterno riduce il rischio di scosse elettriche.
- Se non è possibile evitare di utilizzare un utensile elettrico in un luogo umido, utilizzare un'alimentazione protetta da un dispositivo di corrente residua (RCD). L'uso di un RCD riduce il rischio di scosse elettriche.

Sicurezza personale

- Rimanere vigili, fare attenzione a ciò che si fa e usare il buon senso quando si utilizza l'elettrostrumento. Non utilizzare l'elettrostrumento in caso di stanchezza o sotto l'effetto di alcol, droghe o farmaci. Un momento di disattenzione durante l'uso dell'elettrostrumento può causare gravi lesioni personali.
- Utilizzare dispositivi di protezione personale. Indossare sempre una protezione per gli occhi. Dispositivi di protezione come maschere antipolvere, protezioni per l'udito, scarpe di sicurezza antiscivolo o caschi di protezione, utilizzati in condizioni adeguate, ridurranno il rischio di lesioni personali.
- Prevenire l'avviamento involontario. Assicurarsi che l'interruttore di alimentazione sia in posizione off prima di collegare l'utensile alla fonte di alimentazione e/o alla batteria, di sollevarlo o di trasportarlo. Il trasporto di utensili elettrici con il dito sull'interruttore di alimentazione o il collegamento di utensili elettrici con l'interruttore in posizione di accensione a una fonte di alimentazione possono causare incidenti.
- Togliere le chiavi di regolazione o le chiavi inglesi prima di accendere l'elettrostrumento. Una chiave di regolazione o una chiave lasciata attaccata a una parte rotante dell'elettrostrumento può provocare lesioni personali.
- Non sporgersi eccessivamente. Mantenere sempre l'equilibrio e l'appoggio corretto. Questo aiuta l'operatore a controllare meglio l'elettrostrumento in situazioni impreviste.
- Vestirsi in modo adeguato. Non indossare abiti larghi o gioielli. Tenere i capelli, gli indumenti e i guanti lontani dalle parti in movimento. Vestiti larghi, gioielli e/o capelli lunghi possono impigliarsi nelle parti in movimento.

Uso e cura degli elettrostrumenti

- Non forzare l'elettrostrumento. Utilizzare l'elettrostrumento corretto per ogni applicazione. L'elettrostrumento corretto svolgerà sempre il lavoro in modo migliore e più sicuro se usato come previsto.
- Non utilizzare l'elettrostrumento se l'interruttore non lo attiva o lo disattiva. Qualsiasi utensile elettrico che non può essere controllato con l'interruttore è estremamente pericoloso e deve essere riparato.
- Scollegare la spina principale dalla fonte di alimentazione e/o il pacco batteria dall'elettrostrumento prima di cambiare gli accessori, effettuare regolazioni o riporre l'elettrostrumento. Queste misure di sicurezza preventive riducono il rischio di avviamento accidentale dell'elettrostrumento.
- Quando l'elettrostrumento non è in uso, riporlo fuori dalla portata dei bambini e non consentire l'uso e l'utilizzo dell'elettrostrumento a persone che non hanno familiarità con l'elettrostrumento o con le presenti istruzioni. Gli utensili elettrici sono estremamente pericolosi nelle mani di utenti non addestrati.
- Manutenzione dell'elettrostrumento. Verificare che non vi siano disallineamenti o impedimenti delle parti mobili, rotture di parti, perdite e qualsiasi altro problema che possa influire sul funzionamento dell'elettrostrumento. Se danneggiato, far riparare l'elettrostrumento prima dell'uso. Molti incidenti e infortuni sono causati da una cattiva manutenzione degli utensili elettrici.
- Mantenere le parti taglienti dell'elettrostrumento affilate e pulite. Gli utensili da taglio sottoposti a una corretta manutenzione e dotati di bordi di taglio affilati hanno minori probabilità di piegarsi e sono più precisi e facili da controllare.
- Utilizzare sempre l'elettrostrumento, gli accessori e le punte per utensili ecc. in conformità alle istruzioni del presente manuale, tenendo conto delle condizioni di lavoro e dell'attività da svolgere. L'uso dell'elettrostrumento per applicazioni diverse da quelle previste potrebbe causare lesioni personali o danni all'elettrostrumento.
- Mantenere le impugnature e le superfici di presa dell'elettrostrumento asciutte, pulite e prive di olio e grasso. Impugnature e superfici di presa scivolose non consentono di maneggiare l'utensile in modo sicuro in circostanze impreviste.

Uso e cura della batteria

- Ricaricare solo con il caricabatterie specificato dal produttore. Un caricabatterie adatto a un tipo di batteria può creare un rischio di incendio se utilizzato con un altro tipo di batteria.
- Utilizzare gli utensili elettrici solo con i pacchi batteria specificatamente indicati. L'uso di altri pacchi batteria può comportare il rischio di lesioni e incendi.
- Quando il pacco batteria non è in uso, tenerlo lontano da altri oggetti metallici, come graffette, monete, chiavi, chiodi, viti o altri piccoli oggetti metallici, che possono creare un collegamento da un terminale all'altro. Il cortocircuito dei terminali della batteria può causare ustioni o incendi.
- In caso di condizioni difficili, dalla batteria può fuoriuscire del liquido; in caso di contatto con gli occhi, rivolgersi a un medico. Il liquido espulso dalla batteria può causare irritazioni o ustioni.
- Non utilizzare batterie o strumenti danneggiati o modificati. Le batterie danneggiate o modificate possono avere un comportamento imprevedibile con conseguente rischio di incendio, esplosione o lesioni.
- Non esporre il pacco batteria o lo strumento al fuoco o a temperature eccessive. L'esposizione al fuoco o a temperature superiori a 130°C può causare esplosioni.
- Seguire tutte le istruzioni di carica e non caricare il pacco batteria o l'utensile al di fuori dell'intervallo di temperatura specificato nelle istruzioni. Una carica impropria o a temperature non comprese nell'intervallo specificato può danneggiare la batteria e aumentare il rischio di incendio.

Servizio

- Far revisionare l'elettrostrumento da personale qualificato, utilizzando solo parti di ricambio identiche. In questo modo si garantisce la sicurezza dell'elettrostrumento.
- Non effettuare mai la manutenzione di pacchi batteria danneggiati. La manutenzione dei pacchi batteria deve essere eseguita solo dal produttore o da fornitori di servizi autorizzati.

Istruzioni di sicurezza per i cacciaviti

- Quando si esegue un'operazione in cui l'elemento di fissaggio può entrare in contatto con cavi nascosti, tenere l'elettrostrumento con superfici di presa isolate. Gli elementi di fissaggio che entrano in contatto con un filo "sotto tensione" possono rendere "sotto tensione" le parti metalliche esposte dell'elettrostrumento e causare una scossa elettrica all'operatore.

Avvertenze di sicurezza per le batterie all'interno dell'utensile

- Non smontare, aprire o tritare le celle.
- Non cortocircuitare il terminale di carica. Non riporre l'elettrostrumento in modo disordinato in una scatola o in un cassetto, dove i terminali di ricarica potrebbero entrare in cortocircuito tra loro o essere messi in cortocircuito da materiali conduttivi. Quando l'elettrostrumento non è in uso, tenerlo lontano da altri oggetti metallici, come graffette, monete, chiavi, chiodi, viti o altri piccoli oggetti metallici, che possono creare un collegamento da un terminale di carica all'altro.
- Non esporre l'elettrostrumento al calore o al fuoco. Evitare di conservarlo alla luce diretta del sole.
- Non sottoporre l'elettrostrumento a urti meccanici.
- In caso di fuoriuscita della batteria, evitare che il liquido venga a contatto con la pelle o con gli occhi. In caso di contatto, lavare la zona interessata con abbondante acqua e consultare un medico.
- In caso di ingestione di una cellula, consultare immediatamente un medico.
- Mantenere l'elettrostrumento pulito e asciutto.
- Pulire i terminali di ricarica con un panno pulito e asciutto se si sporcano.
- L'elettrostrumento deve essere caricato prima dell'uso. Fare sempre riferimento a queste istruzioni e utilizzare la procedura di ricarica corretta.
- Non mantenere l'elettrostrumento sotto carica quando non viene utilizzato.
- Dopo lunghi periodi di stoccaggio, potrebbe essere necessario caricare e scaricare l'elettrostrumento più volte per ottenere le massime prestazioni.
- La batteria offre le migliori prestazioni quando viene utilizzata alla normale temperatura ambiente (20 °C ± 5 °C).
- Quando si smaltiscono le celle, tenere separate le celle di sistemi elettrochimici diversi.
- Ricaricare solo con il caricabatterie specificato. Non utilizzare caricabatterie diversi da quelli specificamente forniti per l'uso con l'apparecchiatura. Un caricabatterie adatto a un tipo di batteria può creare un rischio di incendio se utilizzato con un'altra batteria.
- Tenere l'elettrostrumento fuori dalla portata dei bambini.
- Conservare la documentazione originale del prodotto per riferimenti futuri.
- Smaltire correttamente.
- Non mescolare celle di fabbricazione, capacità, dimensione o tipo diverso all'interno di un dispositivo.
- Non utilizzare batterie non progettate per l'uso con l'apparecchiatura.

Dati tecnici	
Modello	BCD1050
Tensione	DC 3.6 V
Capacità della batteria	1.5 Ah, Li-Ion
Velocità a vuoto	250 giri/min
Coppia massima	4 Nm
Gambo esagonale	6,35 mm
Altre caratteristiche	Con luce di lavoro ad anello anteriore Con avanti/indietro Con impostazione della coppia controllata elettronicamente a 3 posizioni Con porta di ricarica type-C Corpo macchina con impugnatura morbida rivestita

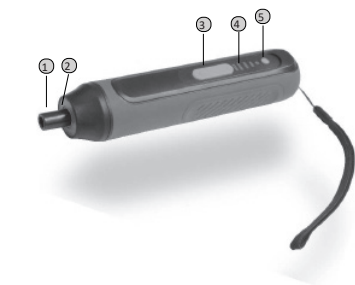
* Mandrino: 1/4"

* Il produttore si riserva il diritto di apportare modifiche minori al design e alle specifiche tecniche del prodotto senza preavviso, a meno che tali modifiche non influiscano significativamente sulle prestazioni e sulla sicurezza dei prodotti. Le parti descritte/illustrate nelle pagine del manuale che avete tra le mani possono riguardare anche altri modelli della linea di prodotti del produttore con caratteristiche simili e potrebbero non essere incluse nel prodotto appena acquistato.

* Per garantire la sicurezza e l'affidabilità del prodotto e la validità della garanzia, tutti gli interventi di riparazione, ispezione o sostituzione, compresa la manutenzione e le regolazioni speciali, devono essere eseguiti esclusivamente da tecnici del servizio di assistenza autorizzato dal produttore.

* Utilizzare sempre il prodotto con l'attrezzatura fornita. L'utilizzo del prodotto con apparecchiature non in dotazione può causare malfunzionamenti o addirittura lesioni gravi o morte. Il produttore e l'importatore non sono responsabili per lesioni e danni derivanti dall'uso di apparecchiature non conformi.

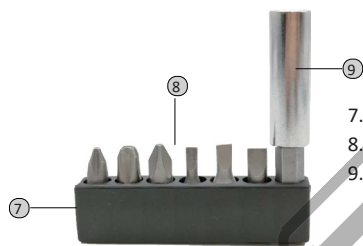
Parti principali



1. Mandrino esagonale da 6,35 mm
2. Luce LED
3. Pulsante di marcia avanti/indietro
4. Indicatore di coppia e potenza
5. Controllo della coppia e pulsante di accensione



6. Porta di ricarica USB

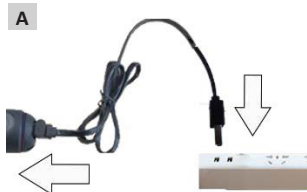


7. Base dei bit
8. Bit di cacciavite da 25 mm x 6
9. Portabit magnetico da 60 mm



10. Cavo di ricarica USB

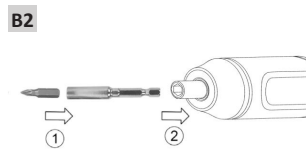
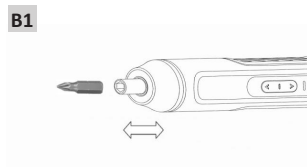
Prima del funzionamento

**Carica (vedere fig. A)**

Collegare il cavo USB (10) alla porta di ricarica USB (6) e inserire l'altra estremità del cavo (10) in una presa di ricarica USB. Durante il processo di ricarica, la luce verde lampeggerà; al termine della ricarica, tre celle della luce verde rimarranno accese. Scollegare il caricabatterie e scollegare il cavo di ricarica (10) dal cacciavite. La macchina è pronta per essere utilizzata.

Avviso importante:

Durante il processo di ricarica, il caricabatterie e la superficie del corpo si sentiranno caldi: si tratta di un fenomeno normale.

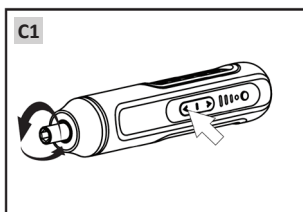
**Montaggio e smontaggio di una punta (vedere Fig. B1, B2)**

Per inserire la punta, inserirla direttamente nel mandrino (1), allinearla al mandrino e spingerla fino a bloccarla. Se si utilizza un portabit (9), inserire il bit nel portabit e poi inserire il portabit nel mandrino.

Per rimuovere il bit o il portabit (9), è sufficiente estrarlo dal mandrino (1).

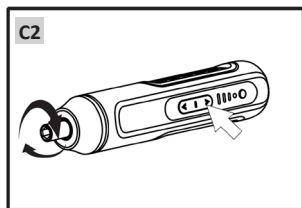
FUNZIONAMENTO

Funzionamento in avanti/indietro (vedere Fig. C1, C2)

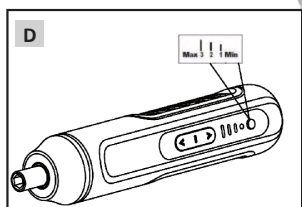


Premere una delle due estremità del pulsante di funzionamento avanti/indietro (3) per avviare l'avvitatore.
Rilasciarlo completamente per arrestare l'avvitatore.

Rotazione in avanti (in senso orario): Premere il pulsante dell'interruttore (direzione di marcia) per inserire le viti (Fig. C1).



Rotazione inversa (in senso antiorario): Premere il pulsante di commutazione (direzione inversa) per rimuovere le viti (Fig. C2).



Regolazione della coppia (vedere fig. D)

AVVERTENZA: prima dell'uso, assicurarsi di scegliere il livello di coppia corretto per l'applicazione.

La coppia dei tre ingranaggi può essere regolata in base alle esigenze utilizzando il pulsante di regolazione della coppia (5). La macchina è dotata di una funzione di protezione della coppia.

1a marcia:

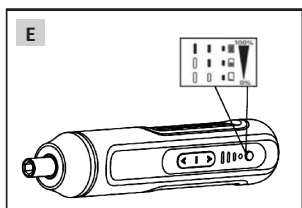
Adatto per avvitare o svitare viti di piccolo diametro

2a marcia:

Adatto per avvitare o svitare viti di medio diametro

3a marcia:

Adatto per avvitare o svitare viti di grande diametro



Funzionamento del display di potenza (vedere fig. E)

Tenere premuto il pulsante di accensione del display (5) per più di 3 secondi.

Utilizzo della luce LED (2)

Per accendere la luce LED (2), è sufficiente premere una delle due estremità del pulsante di marcia avanti/indietro (3). Quando si rilascia il pulsante, la luce LED (2) si spegne. L'illuminazione a LED (2) aumenta la visibilità nelle aree buie o chiuse.

MANUTENZIONE

AVVERTENZA: prima di effettuare qualsiasi regolazione, assistenza o manutenzione, accertarsi che l'avvitatore sia spento.

- L'elettrostrumento non richiede lubrificazione o manutenzione aggiuntiva. L'elettrostrumento non contiene parti riparabili dall'utente. Non utilizzare mai acqua o detergenti chimici per pulire l'elettrostrumento. Pulire con un panno asciutto. Conservare sempre l'elettrostrumento in un luogo asciutto.

Per gli utensili a batteria

- L'intervallo di temperatura ambiente per l'utilizzo e la conservazione del cacciavite è compreso tra 0 °C e 40 °C.
- L'intervallo di temperatura ambiente consigliato per il sistema di carica durante la ricarica è compreso tra 0 °C e 40 °C.

DF/RISOLUZIONE DEI PROBLEMI

Domande frequenti

1. MOTIVI DEI DIVERSI TEMPI DI LAVORO DELLE CELLE DELLA BATTERIA

Il mancato utilizzo dell'elettrostrumento per un periodo prolungato riduce il tempo di funzionamento delle celle della batteria. Questo problema può essere risolto dopo diverse operazioni di carica e scarica, caricando e lavorando con l'elettrostrumento. Le condizioni di lavoro pesanti, come l'avvitamento di grosse viti in legno duro, consumano l'energia delle celle della batteria più rapidamente rispetto alle condizioni di lavoro più leggere. Non caricare l'elettrostrumento a temperature inferiori a 0 °C e superiori a 40 °C per non compromettere le prestazioni.

2. QUAL È LA FUNZIONE DELLA ROTAZIONE AVANTI/INDIETRO?

La funzione di rotazione avanti/indietro consente di cambiare la direzione del motore quando una delle due estremità del pulsante di funzionamento avanti/indietro (3) è premuta. Per l'inserimento delle viti si utilizza la modalità di avanzamento. La modalità inversa è destinata alla rimozione delle viti.

Risoluzione dei problemi

Problema	Causa	Rimedio
La batteria non si carica	Il cavo USB non è inserito. La temperatura dell'aria circostante è troppo calda o troppo fredda.	Collegare nuovamente il cavo USB e controllare lo stato dell'indicatore per verificare se la corrente è collegata. Spostare il prodotto in un ambiente con temperatura appropriata per ricarica.
Durante il funzionamento, il cacciavite smette di funzionare	La batteria dell'avvitatore è scarica o il livello di coppia non è adatto all'attività.	Caricare o aumentare la coppia.

SMALTIMENTO AMBIENTALE

Per evitare danni durante il trasporto, l'utensile deve essere consegnato in un imballaggio solido. L'imballaggio, l'unità e gli accessori sono realizzati con materiali riciclabili e possono essere smaltiti di conseguenza. I componenti in plastica dell'utensile sono contrassegnati in base al materiale di cui sono composti, il che rende possibile l'eliminazione dei rifiuti ecologici e differenziati grazie alle strutture di raccolta disponibili.



Solo per i paesi dell'UE

Non smaltire gli utensili elettrici insieme ai rifiuti domestici!

In conformità alla direttiva europea 2002/96/CE sui rifiuti di apparecchiature elettriche ed elettroniche e alla sua attuazione in conformità alla legislazione nazionale, gli utensili elettrici giunti a fine vita devono essere raccolti separatamente e conferiti a un impianto di riciclaggio compatibile con l'ambiente.

ОПИСАНИЕ НА СИМВОЛИТЕ

В ръководството за употреба или на табелката с данни на вашия продукт може да има символи. Те представляват важна информация за продукта или инструкции за неговата употреба.



За да се намали рискът от нараняване, потребителят трябва да прочете ръководството за употреба.



Предупреждение



Носете предпазни средства за ушите
Носете предпазни средства за очите
Носете маска за прах



Съответства на съответните стандарти за електрическа безопасност и електромагнитна съвместимост



Не изгаряйте



При неправилно изхвърляне батериите могат да попаднат във водния цикъл, което може да бъде опасно за екосистемата. Не изхвърляйте отпадъчните батерии като несортирани битови отпадъци.



Ръкавът може да се рециклира на сметището.



Фолиото не подлежи на рециклиране в контейнерите за битови отпадъци и трябва да се постави в контейнера за общи отпадъци.

ИНСТРУКЦИИ ЗА БЕЗОПАСНОСТ

ПРЕДУПРЕЖДЕНИЕ

Прочетете всички предупреждения за безопасност и всички инструкции. Неспазването на предупрежденията и инструкциите може да доведе до токов удар, пожар и/или сериозно нараняване.

Запазете всички предупреждения и инструкции за бъдещи справки. Терминът "електроинструмент" в предупрежденията се отнася за вашия електроинструмент, работещ с електрическа мрежа (с кабел), или електроинструмент, работещ с батерия (с акумулатор).

Общи инструкции за безопасност на електроинструментите

Безопасност в работната зона

- Поддържайте работната зона чиста и добре осветена. Тъмните или затрупани места могат да доведат до инциденти.
- Не работете с електроинструменти във взривоопасна атмосфера, например в присъствието на запалими течности или изпарения, газове или прах. Електрическите инструменти могат да предизвикат искри, които да възпламенят газовете или изпаренията.
- Докато работите с електроинструмента, дръжте децата и околните на безопасно разстояние.

Електрическа безопасност

- Уверете се, че щепселите на електроинструментите съответстват на контакта. Никога не променяйте щепсела по какъвто и да е начин. Не използвайте адаптерни щепсели със заземени електроинструменти. Използването на немодифицирани щепсели и съответстващи контакти ще намали риска от токов удар.
- Избягвайте контакт на тялото със заземени материали или предмети, като например радиатори, тръби, печки и хладилници. Съществува огромен риск от токов удар, ако тялото ви е заземено или заземено.
- Не излагайте електроинструментите на дъжд или други влажни условия. Навлизането на вода в електроинструмента може да увеличи риска от токов удар.
- Не злоупотребявайте със захранващия кабел. Никога не използвайте кабела за пренасяне, дърпане или изключване на електрическия инструмент. Съхранявайте кабела на безопасно разстояние от топлина, масло, остри ръбове и всякакви движещи се части. Повредените или заплетени шнурове ще увеличат риска от токов удар.
- Когато работите с електроинструмент на открито, използвайте удължител с подходящи спецификации за употреба на открито. Използването на удължител, подходящ за употреба на открито, намалява риска от токов удар.
- Ако работата с електроинструмента на влажно място не може да бъде избегната, използвайте захранване, защитено с устройство за защита от остатъчен ток (RCD). Използването на RCD намалява риска от токов удар.

Лична безопасност

- Бъдете нащрек, внимавайте какво правите и използвайте здрав разум, когато работите с електроинструмента. Не използвайте електроинструмента, ако се чувствате уморени или сте под въздействието на алкохол, наркотици или лекарства. Момент на невнимание по време на работа с електроинструмента може да доведе до сериозно нараняване на хора.
- Използвайте лични предпазни средства. Винаги носете предпазни очила. Защитното оборудване, като маска против прах, защита на слуха, нехлъзгащи се предпазни обувки или защитни каски, използвани при подходящи условия, ще намалят риска от получаване на лични наранявания.
- Предотвратяване на непреднамерено стартиране. Уверете се, че превключвателя на захранването е в изключено положение, преди да свържете към източника на захранване и/или акумулаторната батерия, да вдигнете или пренесете електроинструмента. Пренасянето на електроинструменти с пръст върху превключвателя на захранването или свързването на електроинструменти, чийто превключвател е във включено положение, към източник на захранване може да доведе до злополуки.
- Преди да включите електроинструмента, извадете всички регулиращи ключове или гаечни ключове. Ключ за регулиране или гаечен ключ, оставен прикрепен към въртяща се част на електроинструмента, може да доведе до телесни повреди.
- Не прекалявайте. Поддържайте равновесие и правилна стойка през цялото време. Това помага на оператора да има по-добър контрол върху електроинструмента в неочаквани ситуации.
- Облечете се подходящо. Не носете свободни дрехи или бижута. Дръжте косата, дрехите и ръкавиците си далеч от движещите се части.
- Свободните дрехи, бижутата и/или дългата коса могат да бъдат захванати от движещите се части.

Използване и грижа за електроинструменти

- Не насилвайте електроинструмента. Използвайте подходящия електроинструмент за всяко приложение. Правилният електроинструмент винаги ще свърши работата по-добре и по-безопасно, когато се използва по предназначение.
- Не използвайте електроинструмента, ако превключвателя не го активира или деактивира. Всеки електроинструмент, който не може да се управлява с превключвателя, е изключително опасен и трябва да се ремонтира.
- Изключете главния щепсел от източника на захранване и/или акумулаторната батерия от електроинструмента, преди да смените аксесоари, да извършвате каквито и да било настройки или да съхранявате електроинструмента. Тези превантивни мерки за безопасност ще намалят риска от случайно стартиране на електроинструмента.
- Когато електроинструментът не се използва, съхранявайте го на място, недостъпно за деца, и не позволявайте на лица, които не са запознати с електроинструмента или с тези инструкции, да го използват и да работят с него. Електроинструментите са изключително опасни в ръцете на необучени потребители.
- Поддържайте електроинструмента. Проверявайте за несъсност или обвързване на движещите се части, счупване на части, течове и всякакви други проблеми, които могат да повлияят на работата на електроинструмента. Ако е повреден, поправете електроинструмента преди употреба.
- Много злополуки и наранявания са причинени от лошо поддържани електроинструменти.
- Поддържайте режещите части на електроинструмента остри и чисти. Правилно поддържаните режещи инструменти с остри режещи ръбове е по-малко вероятно да се заклещат и са по-прецизни и по-лесни за управление.
- Винаги използвайте електроинструмента, аксесоарите, крайниците и др. в съответствие с инструкциите в това ръководство за експлоатация, като се съобразявате с условията на работа и работата, която трябва да се извърши. Използването на електроинструмента за приложения, различни от предвидените, може да доведе до телесни повреди или да причини повреда на електроинструмента.
- Поддържайте дръжките и всички повърхности за хващане на електроинструмента сухи, чисти и без масла и мазнини. Хлъзгавите дръжки и повърхности за хващане не позволяват безопасно боравене с инструмента при неочаквани обстоятелства.

Използване и грижа за акумулаторните инструменти

- Зареждайте само със зарядното устройство, посочено от производителя. Зарядното устройство, което е подходящо за един тип акумулаторна батерия, може да създаде риск от пожар, когато се използва с друг тип акумулаторна батерия.
- Използвайте електроинструменти само със специално предназначени за целта батерии. Използването на други акумулаторни батерии може да доведе до риск от нараняване и пожар.
- Когато батерията не се използва, я дръжте далеч от други метални предмети, като например щипки за хартия, монети, ключове, пирони, винтове или други малки метални предмети, които могат да направят връзка от един терминал към друг. Късото съединяване на клемите на батерията може да доведе до изгаряния или пожар.
- При неправомерни условия от батерията може да се изхвърли течност; при контакт с очите допълнително потърсете медицинска помощ.
- Течността, изхвърлена от батерията, може да причини дразнене или изгаряния.
- Не използвайте акумулаторна батерия или инструмент, които са повредени или модифицирани. Повредените или модифицирани батерии мога да проявят непредсказуемо поведение, което да доведе до пожар, експлозия или риск от нараняване.
- Не излагайте акумулаторната батерия или инструмента на огън или прекомерна температура. Излагането на огън или на температура над 130°C може да доведе до експлозия.
- Спазвайте всички инструкции за зареждане и не зареждайте батерията или инструмента извън температурния диапазон, посочен в инструкциите.
- Неправилното зареждане или зареждането при температури извън посочения диапазон може да повреди батерията и да увеличи риска от пожар.

Услуга

- Възложете сервизното обслужване на електроинструмента на квалифициран сервизен персонал, като използвате само идентични резервни части. Това ще гарантира запазването на безопасността на електроинструмента.
- Никога не обслужвайте повредени акумулаторни батерии. Сервизното обслужване на акумулаторните батерии трябва да се извършва само от производителя или от оторизирани сервиси.

Инструкции за безопасност на винтоверта

- Дръжте електроинструмента за изолираните повърхности за захващане, когато извършвате операция, при която крепежният елемент може да се допре до скрити кабели. Скрепителните елементи, които се допират до проводници под напрежение, могат да направят откритите метални части на електроинструмента "под напрежение" и да причинят на оператора токов удар.

Предупреждения за безопасност за акумулаторните клетки в инструмента

- Не разглобявайте, не отваряйте и не раздробявайте клетките.
- Не свързвайте нахъсо клемата за зареждане. Не съхранявайте електроинструмента безразборно в кутия или чекмедже, където клемите за зареждане могат да се свържат нахъсо една с друга или да се свържат нахъсо от проводящи материали. Когато електроинструментът не се използва, го дръжте далеч от други метални предмети, като щипки за хартия, монети, ключове, пирони, винтове или други малки метални предмети, които могат да направят връзка от една зарядна клема към друга.
- Не излагайте електроинструмента на топлина или огън. Не съхранявайте на пряка слънчева светлина.
- Не подлагайте електроинструмента на механичен удар.
- В случай на изтичане на батерията не позволявайте течността да влезе в контакт с кожата или очите. При контакт измийте засегнатия участък с голямо количество вода и потърсете лекарска помощ.
- При поглъщане на клетка незабавно потърсете медицинска помощ.
- Поддържайте електроинструмента чист и сух.
- Избършете клемите за зареждане с чиста и суха кърпа, ако се замърсят.
- Електроинструментът трябва да бъде зареден преди употреба. Винаги се запознавайте с тази инструкция и използвайте правилната процедура за зареждане.
- Не поддържайте електроинструмента в заредено състояние, когато не го използвате.
- След продължителен период на съхранение може да се наложи електроинструментът да се зарежда и разрежда няколко пъти, за да се постигне максимална производителност.
- Батерията дава най-добрата си производителност, когато се използва при нормална стайна температура (20 °C ± 5 °C).
- Когато извърляте клетки, дръжте клетките от различни електрохимични системи отделно една от друга.
- Зареждайте само с посоченото зарядно устройство. Не използвайте зарядно устройство, различно от специално предвиденото за използване с оборудването. Зарядното устройство, което е подходящо за един тип батерия, може да създаде риск от пожар, когато се използва с друг тип батерия.
- Съхранявайте електроинструмента на място, недостъпно за деца.
- Запазете оригиналната литература за продукта за бъдещи справки.
- Извърляйте правилно.
- Не смесвайте в едно устройство клетки с различно производство, капацитет, размер или тип.
- Не използвайте клетки, които не са предназначени за използване с оборудването.

Технически данни	
Модел	BCD1050
Напрежение	DC 3.6 V
Капацитет на батерията	1.5 Ah, Li-Ion
Обороти на празен ход	250 об/мин
Максимален въртящ момент	4 Nm
Шестостенна дръжка	6,35 mm
Други функции	С преден пръстен светлина за работа С движение напред-назад С 3-позиционна електронно контролирана настройка на въртящия момент С порт за зареждане Type-C Корпус на машината с меко покритие за захващане

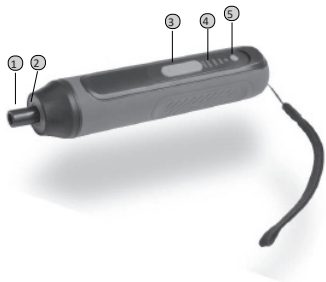
* Чък: 1/4"

* Производителят си запазва правото да прави незначителни промени в дизайна и техническите спецификации на продуктите без предварително уведомление, освен ако тези промени не засягат значително работата и безопасността на продуктите. Частите, описани/илюстрирани на страниците на ръководството, което държите в ръцете си, може да се отнасят и за други модели от продуктовата линия на производителя с подобни характеристики и може да не са включени в току-що придобития от вас продукт.

* За да се гарантира безопасността и надеждността на продукта и валидността на гаранцията, всички работи по ремонт, проверка или замяна, включително поддръжка и специални настройки, трябва да се извършват само от техници от оторизирания сервизен отдел на производителя.

* Винаги използвайте продукта с доставеното оборудване. Работата на продукта с оборудване, което не е доставено, може да доведе до неизправности или дори до сериозни наранявания или смърт. Производителят и вносителят не носят отговорност за наранявания и щети, възникнали в резултат на използването на несъответстващо на изискванията оборудване.

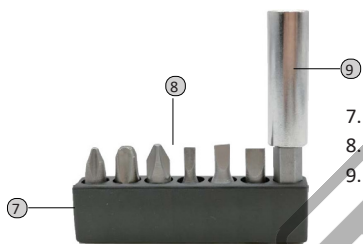
Основни части



1. 6,35 мм шестостенен патронник
2. LED светлина
3. Бутон за движение напред/назад
4. Индикатор за въртящ момент и мощност
5. Контрол на въртящия момент и бутон за захранване



6. USB порт за зареждане

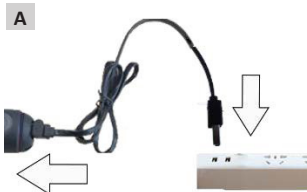


7. Основа на битовете
8. 25mm отвертка x 6 60mm
9. магнитен държач за битове



10. USB кабел за зареждане

Преди работа

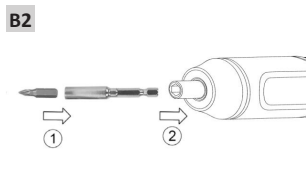
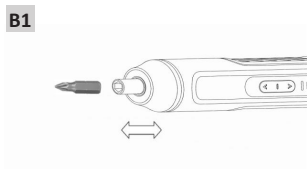


Зареждане (вж. фиг. А)

Свържете USB кабела (10) към USB порта за зареждане (6), а другия край на кабела (10) включете в USB гнездо за зареждане. По време на процеса на зареждане зелената светлина ще мига, а след приключване на зареждането трите клетки на зелената светлина ще останат включени. Изключете зарядното устройство от електрическата мрежа и изключете кабела за зареждане (10) от отвертката. Машината е готова за използване.

Важно известие:

По време на процеса на зареждане зарядното устройство и повърхността на тялото ще се затоплят, което е нормално явление.

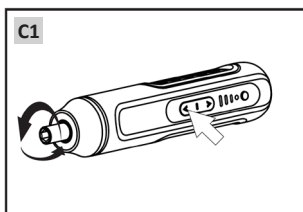


Монтиране и демонтиране на битове (вж. фиг. B1, B2)

За да монтирате накрайника, поставете директно накрайника в патронника (1), подравнете накрайника с патронника и го натиснете, докато се закрепи. Ако се използва държач за битове (9), поставете бита в държача и след това поставете държача в патронника. За да извадите бита или държача за битове (9), просто го издърпайте от патронника (1).

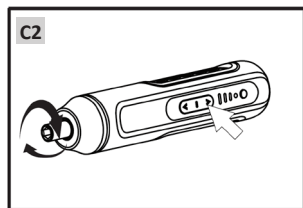
ОПЕРАЦИЯ

Движение напред/назад (вж. фиг. C1, C2)

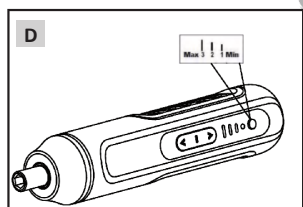


Натиснете двата края на бутона за движение напред/назад (3), за да стартирате винтоверта.
Отпуснете го напълно, за да спрете винтоверта.

Въртене напред (по посока на часовниковата стрелка): Натиснете бутона за превключване (посока напред), за да задвижите винтовете (фиг. C1).



Обратно въртене (обратно на часовниковата стрелка): Натиснете бутона за превключване (обратна посока), за да отстраните винтовете (фиг. C2).



Регулиране на въртящия момент (вж. фиг. D)

ПРЕДУПРЕЖДЕНИЕ: Преди употреба се уверете, че сте избрали правилното ниво на въртящия момент за приложението.

Въртящият момент на трите предавки може да се регулира в зависимост от нуждите с помощта на бутона за регулиране на въртящия момент (5).
Машината има собствена функция за защита от въртящ момент.

Първа предавка:

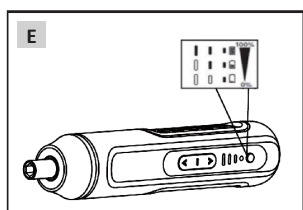
Подходящ за завинтване или изваждане на винтове

Първа предавка:

Подходящ за завинтване или изваждане на винтове

Първа предавка:

Подходящ за завинтване или изваждане на винтове с голям диаметър



Работа с дисплея на захранването (вж. фиг. E)

Натиснете и задръжте бутона за показване на захранването (5) за повече от 3 секунди. Използване на светодиодната лампа (2) За да включите светодиодната светлина (2), просто натиснете двата края на бутона за движение напред/назад (3).

Когато освободите бутона, светодиодната светлина (2) ще се изключи.

Светодиодното осветление (2) увеличава видимостта за тъмни или затворени зони.

ПОДДЪРЖАНЕ

ПРЕДУПРЕЖДЕНИЕ: Преди да извършвате каквато и да е настройка, обслужване или поддръжка, се уверете, че отвертката е изключена.

- Електроинструментът ви не се нуждае от допълнително смазване или поддръжка. Във вашия електроинструмент няма части, които могат да се обслужват от потребителя. Никога не използвайте вода или химически почистващи препарати за почистване на електроинструмента. Почиствайте със суха кърпа. Винаги съхранявайте електроинструмента си на сухо място.

За акумулаторни инструменти

- Температурният диапазон на околната среда за използване и съхранение на отвертката е от 0 °C до 40 °C.
- Препоръчителният температурен диапазон на околната среда за зарядната система по време на зареждане е от 0 °C до 40 °C.

ОТСТРАНЯВАНЕ НА НЕИЗПРАВНОСТИ

Често задавани въпроси

1. ПРИЧИНИ ЗА РАЗЛИЧНОТО ВРЕМЕ ЗА РАБОТА НА БАТЕРИЙНИТЕ КЛЕТКИ

Ако не сте използвали електроинструмента продължително време, това ще намали времето за работа на акумулаторната клетка. Това може да се коригира след няколко операции по зареждане и разреждане чрез зареждане и работа с вашия електроинструмент. Тежките условия на работа, като например завинтване на големи винтове в твърда дървесина, ще изразходват енергията на акумулаторната клетка по-бързо, отколкото полеките условия на работа. Не зареждайте електроинструмента си при температура под 0 °C и над 40 °C, тъй като това ще се отрази на работата му.

2. КАКВА Е ФУНКЦИЯТА НА ВЪРТЕНЕТО НАПРЕД/НАЗАД?

Функцията за въртене напред/назад ви позволява да промените посоката на движение на двигателя, докато е натиснат някой от двата края на бутона за работа напред/назад (3). При шофиране по винтове се използва режимът за движение напред. Обратният режим е предназначен за отстраняване на винтове.

Отстраняване на неизправности

Проблем	Причина	Средство за защита
Батерията не се зарежда	USB кабелът не е включен. Температурата на околния въздух е твърде висока или твърде ниска.	Включете отново USB кабела и проверете състоянието на индикатора, за да проверите дали токът е свързан. Преместете продукта в среда с подходяща температура за зареждане.
По време на работа отвертката спира да работи	Батерията на отвертката е изтощена или нивото на въртящия момент не е подходящо за задачата.	Заредете или увеличете въртящия момент.

ЕКОЛОГИЧНО ОБЕЗВРЕЖДАНЕ

За да се избегнат повреди при транспортиране, инструментът трябва да се достави в здрава опаковка. Опаковката, както и устройството и аксесоарите, са изработени от рециклируеми материали и могат да бъдат изхвърлени по съответния начин. Пластмасовите компоненти на инструмента са маркирани според материала, от който са изработени, което прави възможно отстраняването на екологични и диференцирани поради наличните съоръжения за събиране.



Само за страни от ЕС

Не изхвърляйте електрически инструменти заедно с битови отпадъци!

В съответствие с Европейската директива 2002/96/ЕО относно отпадъците от електрическо и електронно оборудване и нейното прилагане в съответствие с националното законодателство, електрическите инструменти, чийто живот е изтекъл, трябва да се събират отделно и да се връщат в екологично съвместимо съоръжение за рециклиране.

DESCRIEREA SIMBOLURILOR

Manualul de instrucțiuni sau plăcuța de clasificare a produsului dvs. poate prezenta simboluri. Acestea reprezintă informații importante despre produs sau instrucțiuni de utilizare a acestuia.



Pentru a reduce riscul de rănire, utilizatorul trebuie să citească manualul de instrucțiuni.



Avertisment



Purtați protecție pentru urechi
Purtați protecție pentru ochi
Purtați mască de praf



Este în conformitate cu standardele relevante pentru siguranța electrică și compatibilitatea electromagnetică.



Nu ardeți



Bateriile pot intra în circuitul apei dacă sunt eliminate în mod necorespunzător, ceea ce poate fi periculos pentru ecosistem. Nu aruncați bateriile uzate ca deșeuri municipale nesortate.



Manșonul este reciclabil la gunoi.



Película nu este reciclabilă la gunoi și trebuie pusă în coșul de gunoi general.

INSTRUCȚIUNI DE SIGURANȚĂ

AVERTISMENT

Citiți toate avertismentele de siguranță și toate instrucțiunile. Nerespectarea avertismentelor și a instrucțiunilor poate duce la șocuri electrice, incendii și/sau vătămări grave.

Păstrați toate avertismentele și instrucțiunile pentru referințe ulterioare. Termenul "unealtă electrică" din avertismente se referă la unealta electrică cu alimentare de la rețeaua electrică (cu fir) sau la unealta electrică cu baterii (fără fir).

Instrucțiuni generale de siguranță pentru scule electrice

Siguranța zonei de lucru

- Păstrați zona de lucru curată și bine luminată. Zonele întunecate sau dezordonate pot duce la accidente.
- Nu folosiți uneltele electrice în atmosfere explozive, cum ar fi în prezența unor lichide sau vapori inflamabili, gaze sau praf. Uneltele electrice ar putea crea scânteii care ar putea aprinde gazele sau vaporii.
- Păstrați copiii și persoanele aflate în preajmă la o distanță sigură în timpul utilizării sculei electrice.

Siguranța electrică

- Asigurați-vă că fișele de conectare a sculelor electrice se potrivesc cu priza. Nu modificați niciodată fișa în niciun fel. Nu utilizați fișe adaptoare cu uneltele electrice cu împământare. Utilizarea unor fișe nemodificate și a unor prize potrivite va reduce riscul de electrocutare.
- Evitați contactul corpului cu materiale sau obiecte legate la pământ sau împământate, cum ar fi radiatoare, țevi, cuptoare și frigider. Există un risc enorm de șoc electric dacă corpul dumneavoastră este legat la pământ sau împământat.
- Nu expuneți uneltele electrice la ploaie sau în orice alte condiții de umezeală. Apa care pătrunde într-o unealtă electrică ar putea crește riscul de electrocutare.
- Nu abuzați de cablul de alimentare. Nu utilizați niciodată cablul pentru a transporta, trage sau deconecta scula electrică. Păstrați cablul la o distanță sigură de căldură, ulei, margini ascuțite și orice piese în mișcare. Cablurile deteriorate sau încurcate vor crește riscul de electrocutare.
- Atunci când folosiți o unealtă electrică în aer liber, utilizați un cablu prelungitor care are specificațiile corespunzătoare pentru utilizarea în aer liber.
- Utilizarea unui cablu prelungitor adecvat pentru utilizarea în exterior reduce riscul de electrocutare.
- Dacă nu se poate evita utilizarea unei scule electrice într-un loc umed, utilizați o sursă de alimentare protejată de un dispozitiv de curent rezidual (RCD).
- Utilizarea unui RCD reduce riscul de electrocutare.

Siguranța personală

- Rămâneți în alertă, urmăriți ceea ce faceți și folosiți bunul simț atunci când folosiți scula electrică. Nu utilizați scula electrică dacă vă simțiți obosit sau dacă vă aflați sub influența alcoolului, a drogurilor sau a medicamentelor. Un moment de neatenție în timpul utilizării sculei electrice poate avea ca rezultat vătămări corporale grave.
- Utilizați echipament de protecție personală. Purtați întotdeauna protecție pentru ochi. Echipamentul de protecție, cum ar fi masca de protecție împotriva prafului, protecția auditivă, pantofii de siguranță antiderapanți sau căștile de protecție, utilizate în condiții adecvate, vor reduce riscul de a suferi vătămări corporale.
- Preveniți pornirea neintenționată. Asigurați-vă că întrerupătorul de alimentare este în poziția oprit înainte de a conecta la sursa de alimentare și/sau la pachetul de baterii, de a ridica sau de a transporta scula electrică. Transportarea uneltelor electrice cu degetul pe întrerupătorul de alimentare sau conectarea uneltelor electrice care au întrerupătorul în poziția pornit la o sursă de alimentare poate duce la accidente.
- Îndepărtați orice chei sau chei de reglare înainte de a porni scula electrică. O cheie de reglare sau o cheie rămasă atașată la o parte rotativă a sculei electrice poate provoca vătămări corporale.
- Nu exagerați. Păstrați în permanență echilibrul și o poziție corectă. Acest lucru ajută operatorul să aibă un control mai bun al sculei electrice în situații neprevăzute.
- Îmbrăcați-vă corespunzător. Nu purtați haine largi sau bijuterii. Țineți-vă părul, hainele și mănușile departe de orice piese în mișcare. Hainele largi, bijuteriile și/sau părul lung pot fi prinse în piesele în mișcare.

Utilizarea și îngrijirea sculelor electrice

- Nu forțați scula electrică. Folosiți scula electrică potrivită pentru fiecare aplicație. Unealta electrică corectă va face întotdeauna treaba mai bine și mai sigur atunci când este utilizată conform destinației.
- Nu utilizați scula electrică dacă întrerupătorul nu o activează sau dezactivează. Orice unealtă electrică care nu poate fi controlată cu ajutorul comutatorului este extrem de periculoasă și trebuie reparată.
- Deconectați ștecherul principal de la sursa de alimentare și/sau acumulatorul de la scula electrică înainte de a schimba accesoriile, de a face orice reglaje sau de a depozita scula electrică. Astfel de măsuri preventive de siguranță vor reduce riscul de pornire accidentală a sculei electrice.
- Atunci când scula electrică nu este utilizată, păstrați-o departe de copiii și nu permiteți persoanelor care nu cunosc scula electrică sau aceste instrucțiuni să o utilizeze și să o folosească. Unelele electrice sunt extrem de periculoase în mâinile unor utilizatori neinstruiți.
- Întrețineți scula electrică. Verificați dacă piesele în mișcare nu sunt nealiniat sau blocate, dacă piesele sunt rupte, dacă există scurgeri și orice altă problemă care poate afecta funcționarea sculei electrice. Dacă este deteriorată, reparați scula electrică înainte de utilizare. Multe accidente și răni sunt cauzate de unelele electrice întreținute necorespunzător.
- Păstrați piesele tăietoare ale sculei electrice ascuțite și curate. Unelele de tăiere întreținute corespunzător, cu muchii de tăiere ascuțite, sunt mai puțin susceptibile de a se bloca și sunt mai precise și mai ușor de controlat.
- Utilizați întotdeauna scula electrică, accesoriile și biții de scule etc. în conformitate cu instrucțiunile din acest manual de instrucțiuni, ținând cont de condițiile de lucru și de lucrările care urmează să fie efectuate. Utilizarea sculei electrice pentru aplicații diferite de cele prevăzute ar putea duce la vătămări corporale sau la deteriorarea sculei electrice.
- Păstrați mânerul și toate suprafețele de prindere ale sculei electrice uscate, curate și lipsite de ulei și grăsime. Mânerul și suprafețele de prindere alunecoase nu permit manevrarea în siguranță a sculei în circumstanțe neprevăzute.

Utilizarea și îngrijirea uneltelor cu baterii

- Reîncărcați numai cu încărcătorul specificat de producător. Un încărcător care este potrivit pentru un tip de acumulator poate crea un risc de incendiu atunci când este utilizat cu un alt acumulator.
- Folosiți uneltele electrice numai cu acumulatori special concepuți. Utilizarea oricărui alte pachete de baterii poate crea un risc de rănire și de incendiu.
- Atunci când acumulatorul nu este utilizat, păstrați-l departe de alte obiecte metalice, cum ar fi agrafe de hârtie, monede, chei, cuie, șuruburi sau alte obiecte metalice mici, care pot face o conexiune de la un terminal la altul. Dacă puneți în scurtcircuit bornele bateriei, puteți provoca arsuri sau un incendiu.
- În condiții abuzive, din baterie poate ieși lichid; în caz de contact cu ochii, solicitați în plus asistență medicală. Lichidul ejectat din baterie poate provoca iritații sau arsuri.
- Nu utilizați un acumulator sau o unealtă deteriorată sau modificată. Bateriile deteriorate sau modificate pot prezenta un comportament imprevizibil, ceea ce poate duce la incendii, explozii sau risc de rănire.
- Nu expuneți pachetul de baterii sau unealta la foc sau la temperaturi excesive. Expunerea la foc sau la o temperatură mai mare de 130°C poate provoca explozii.
- Respectați toate instrucțiunile de încărcare și nu încărcați acumulatorul sau unealta în afara intervalului de temperatură specificat în instrucțiuni.
- Încărcarea necorespunzătoare sau la temperaturi în afara intervalului specificat poate deteriora bateria și crește riscul de incendiu.

Serviciul

- Trimiteți scula electrică la service de către personal calificat, folosind numai piese de schimb identice. Astfel se va asigura menținerea siguranței sculei electrice.
- Nu efectuați niciodată lucrări de întreținere pe baterii deteriorate. Întreținerea pachetelor de baterii trebuie efectuată numai de către producător sau de către furnizorii de servicii autorizați.

Instrucțiuni de siguranță pentru șurubelniță

- Țineți scula electrică de suprafețele de prindere izolate, atunci când efectuați o operațiune în care dispozitivul de fixare poate intra în contact cu cabluri ascunse. Dispozitivele de fixare care intră în contact cu un fir "sub tensiune" pot face ca părțile metalice expuse ale sculei electrice să fie "sub tensiune" și pot provoca un șoc electric operatorului.

Avertismente de siguranță pentru celulele bateriei din interiorul sculei

- Nu demontați, nu deschideți și nu tocați celulele.
- Nu scurtcircuitați terminalul de încărcare. Nu depozitați scula electrică la întâmplare într-o cutie sau sertar unde bornele de încărcare pot intra în scurtcircuit între ele sau pot fi scurtcircuitate de materiale conductoare. Atunci când scula electrică nu este utilizată, păstrați-o departe de alte obiecte metalice, cum ar fi agrafe de hârtie, monede, chei, cuie, șuruburi sau alte obiecte metalice mici, care pot face o conexiune de la un terminal de încărcare la altul.
- Nu expuneți scula electrică la căldură sau foc. Evitați depozitarea în lumina directă a soarelui.
- Nu supuneți scula electrică la șocuri mecanice.
- În cazul în care bateria prezintă scurgeri, nu permiteți ca lichidul să intre în contact cu pielea sau ochii. În cazul în care a avut loc un contact, spălați zona afectată cu cantități mari de apă și solicitați sfatul unui medic.
- Solicitați imediat sfatul medicului dacă o celulă a fost înghițită.
- Păstrați scula electrică curată și uscată.
- Ștergeți bornele de încărcare cu o cârpă curată și uscată dacă acestea se murdăresc.
- Unealta electrică trebuie încărcată înainte de utilizare. Consultați întotdeauna aceste instrucțiuni și utilizați procedura de încărcare corectă.
- Nu mențineți scula electrică la încărcat atunci când nu este utilizată.
- După perioade lungi de depozitare, poate fi necesar să încărcăți și să descărcați scula electrică de mai multe ori pentru a obține performanțe maxime.
- Acumulatorul oferă cele mai bune performanțe atunci când este utilizat la temperatura normală a camerei (20 °C ± 5 °C).
- Atunci când eliminați celulele, păstrați celulele din sisteme electrochimice diferite separat una de cealaltă.
- Reîncărcați numai cu încărcătorul specificat. Nu utilizați niciun alt încărcător decât cel furnizat în mod specific pentru utilizarea cu echipamentul. Un încărcător care este adecvat pentru un tip de baterie poate crea un risc de incendiu atunci când este utilizat cu o altă baterie.
- Țineți scula electrică departe de copii.
- Păstrați documentația originală a produsului pentru referințe viitoare.
- Eliminați-le în mod corespunzător.
- Nu amestecați celule de fabricație, capacitate, mărime sau tip diferit în cadrul unui dispozitiv.
- Nu utilizați nicio celulă care nu este proiectată pentru a fi utilizată cu echipamentul.

Date tehnice	
Model	BCD1050
Tensiune	DC 3.6 V
Capacitatea bateriei	1.5 Ah, Li-Ion
Turație de mers în gol	250 RPM
Cuplu maxim	4 Nm
Tijă hexagonală	6,35 mm
Alte caracteristici	Cu lumină de lucru pentru inelul frontal Cu mers înainte-înapoi Cu reglaj de cuplu controlat electronic în 3 poziții Cu port de încărcare Type-C Corpul mașinii cu mâner moale acoperit

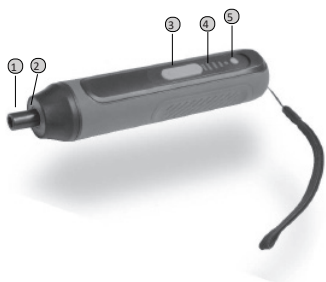
* Chuck: 1/4"

* Producătorul își rezervă dreptul de a aduce modificări minore la designul și specificațiile tehnice ale produsului fără notificare prealabilă, cu excepția cazului în care aceste modificări afectează în mod semnificativ performanța și siguranța produselor. Piesele descrise / ilustrate în paginile manualului pe care îl țineți în mâini pot viza și alte modele din linia de produse ale producătorului cu caracteristici similare și pot să nu fie incluse în produsul pe care tocmai l-ați achiziționat.

* Pentru a asigura siguranța și fiabilitatea produsului, precum și valabilitatea garanției, toate lucrările de reparații, inspecții sau înlocuiri, inclusiv întreținerea și reglajele speciale, trebuie să fie efectuate numai de către tehnicienii ai departamentului de service autorizat al producătorului.

* Utilizați întotdeauna produsul cu echipamentul furnizat. Utilizarea produsului cu echipamente care nu sunt furnizate poate cauza defecțiuni sau chiar vătămări grave sau chiar moartea. Producătorul și importatorul nu sunt răspunzători pentru vătămările și daunele rezultate din utilizarea unui echipament neconform.

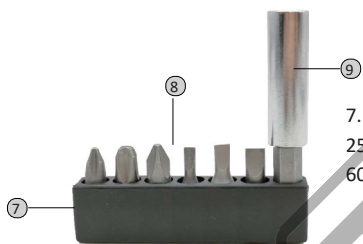
Părți principale



- 1. Mandrină hexagonală de 6,35 mm
- 2. Lumină LED
- 3. Buton de operare înainte / înapoi
- 4. Indicator de cuplu și putere
- 5. Control al cuplului și buton de pornire



6. Port de încărcare USB

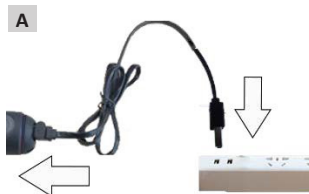


- 7. Bits de bază
- 8. 25mm bit de șurubelniță x 6 s
- 9. 60mm suport magnetic pentru biți



10. Cablu de încărcare USB

Înainte de operare

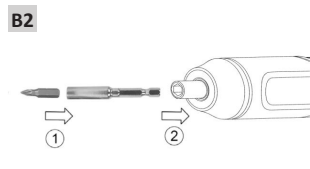
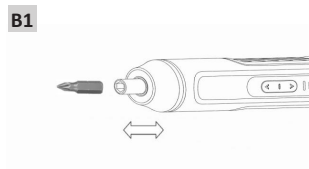


Încărcare (a se vedea Fig. A)

Conectați cablul USB (10) la portul de încărcare USB (6) și conectați celălalt capăt al cablului (10) la o priză de încărcare USB. În timpul procesului de încărcare, lumina verde va clipi, după ce încărcarea este finalizată, trei celule ale luminii verzi vor rămâne aprinse. Scoateți încărcătorul din priză și deconectați cablul de încărcare (10) de la șurubelniță. Aparatul este gata să fie utilizat.

Aviz important:

În timpul procesului de încărcare, încărcătorul și suprafața corpului se vor încălzi, ceea ce reprezintă un fenomen normal.

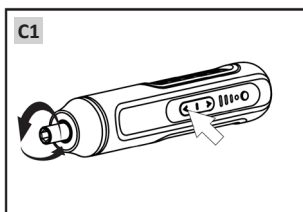


Montarea și demontarea unui bit (a se vedea fig. B1, B2)

Pentru a monta burghiul, introduceți direct burghiul în mandrină (1), aliniați-l cu mandrină și împingeți-l până la fixare. Dacă se utilizează un suport de biți (9), introduceți biții în suport și apoi introduceți suportul de biți în mandrină. Pentru a scoate bița sau suportul de biți (9), pur și simplu scoateți-o din mandrină (1).

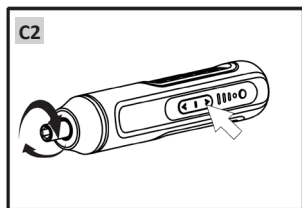
OPERATIUNE

Funcționare înainte / înapoi (a se vedea Fig. C1, C2)

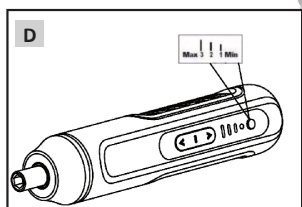


Apăsați oricare dintre capetele butonului de funcționare înainte / înapoi (3) pentru a porni șurubelnița. Eliberați-l complet pentru a opri șurubelnița.

rotație înainte (în sensul acelor de ceasornic): Apăsați butonul de comutare (direcția înainte) pentru a introduce șuruburile (Fig. C1).



Rotire inversă (în sens invers acelor de ceasornic): Apăsați butonul de comutare (sens invers) pentru a scoate șuruburile (Fig. C2).



Reglarea cuplului de torsiune (a se vedea Fig. D)

AVERTISMENT: Înainte de utilizare, asigurați-vă că ați ales nivelul de cuplu corect pentru aplicație.

Cuplul celor trei angrenaje poate fi reglat în funcție de cerere cu ajutorul butonului de reglare a cuplului (5). Mașina dispune de o funcție proprie de protecție a cuplului.

Viteza întâi:

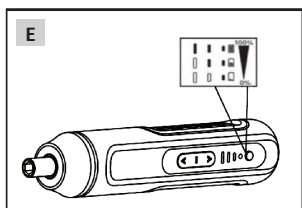
Potrivită pentru înșurubarea sau scoaterea șuruburilor cu diametru mic

A doua treaptă de viteză:

Potrivită pentru înșurubarea sau extragerea șuruburilor cu diametru mediu

A treia treaptă de viteză:

Potrivite pentru înșurubarea sau extragerea șuruburilor cu diametru mare



Funcționarea afișajului de putere (a se vedea fig. E)

Apăsați și mențineți apăsat butonul de afișare a alimentării (5) timp de peste 3 secunde. Utilizarea luminii LED (2)

Pentru a aprinde lumina LED (2), apăsați pur și simplu oricare dintre capetele butonului de funcționare înainte / înapoi (3). Când eliberați butonul, lumina LED (2) se va stinge. Iluminarea cu LED-uri (2) crește vizibilitatea pentru zonele întunecate sau închise.

ÎNȚREȚINERE

AVERTISMENT: Înainte de a efectua orice operațiune de reglare, reparație sau întreținere, asigurați-vă că șurubelnița este oprită.

- Uneltele dvs. electrice nu necesită lubrifiere sau întreținere suplimentară. În scula dvs. electrică nu există piese care pot fi reparate de către utilizator. Nu utilizați niciodată apă sau detergenți chimici pentru a vă curăța scula electrică. Ștergeți cu o cârpă uscată. Depozitați întotdeauna scula electrică într-un loc uscat.

Pentru unelte cu baterii

- Intervalul de temperatură ambiantă pentru utilizarea și depozitarea șurubelniței este cuprins între 0 °C și 40 °C.
- Intervalul de temperatură ambiantă recomandat pentru sistemul de încărcare în timpul încărcării este cuprins între 0 °C și 40 °C.

ÎNTREBĂRI FRECVENTE/REZOLVAREA PROBLEMELOR

Întrebări frecvente

1. MOTIVE PENTRU DIFERITE TIMPI DE FUNCȚIONARE A CELULELOR DE BATERII

Neutilizarea uneltei electrice pentru o perioadă îndelungată de timp va reduce durata de funcționare a celulei bateriei. Acest lucru poate fi corectat după mai multe operațiuni de încărcare și descărcare prin încărcare și lucru cu scula electrică. Condițiile de lucru grele, cum ar fi șuruburile mari în lemn dur, vor consuma energia celulei bateriei mai repede decât condițiile de lucru mai ușoare. Nu vă încărcăți scula electrică sub 0 °C și peste 40 °C, deoarece acest lucru va afecta performanța.

2. CARE ESTE FUNCȚIA ROTAȚIEI ÎNAINTE/ÎNAPOI?

Funcția de rotație înainte/înapoi vă permite să schimbați direcția motorului în timp ce oricare dintre capetele butonului de funcționare înainte/înapoi (3) este apăsat. Conducerea în șuruburi utilizează modul înainte. Modul invers este destinat îndepărtării șuruburilor.

Rezolvarea problemelor

Problema	Cauza	Remediu
Bateria nu se încarcă	Cablul USB nu este conectat. Temperatura aerului înconjurător este prea caldă sau prea rece.	Conectați din nou cablul USB și verificați starea indicatorului pentru a verifica dacă curentul este conectat. Mutați produsul într-un mediu cu temperatura adecvată pentru încărcare.
În timpul funcționării, șurubelnița nu mai funcționează	Bateria șurubelniței este descărcată sau nivelul de cuplu nu este adecvat pentru sarcina respectivă.	Încărcați sau măriți cuplul.

ELIMINAREA MEDIULUI

Pentru a evita deteriorările în timpul transportului, scula trebuie să fie livrată într-un ambalaj solid. Ambalajul, precum și unitatea și accesoriile sunt fabricate din materiale reciclabile și pot fi eliminate în mod corespunzător. Componentele din plastic ale uneltei sunt marcate în funcție de materialul lor, ceea ce face posibilă îndepărtarea ecologică și diferențiată datorită facilităților de colectare disponibile.



Numai pentru țările UE

Nu aruncați sculele electrice împreună cu deșeurile menajere!

În conformitate cu Directiva europeană 2002/96/CE privind deșeurile de echipamente electrice și electronice și cu punerea în aplicare a acesteia în conformitate cu legislația națională, uneltele electrice care au ajuns la sfârșitul duratei lor de viață trebuie colectate separat și returnate la o instalație de reciclare compatibilă cu mediul.

OPIS SIMBOLA

U uputama za uporabu ili na pločici s oznakama na vašem proizvodu mogu se prikazivati simboli. Oni predstavljaju važne informacije o proizvodu ili upute o njegovoj uporabi.



Kako biste smanjili rizik od ozljeda, korisnik mora pročitati uputu za uporabu.



Upozorenje



Nosite zaštitu za uši.

Nosite zaštitu za oči.

Nosite zaštitnu masku za prašinu.



Odgovara relevantnim standardima za električnu sigurnost i elektromagnetsku kompatibilnost.



Ne spaljujte.



Baterije mogu ući u vodeni ciklus ako se nepravilno odbace, što može biti opasno za ekosustav. Ne odbacujte otpadne baterije kao nesortirani komunalni otpad.



Ovratnik se može reciklirati na rubu ceste.



Film se ne može reciklirati na rubu ceste i treba ga staviti u opći otpad.

UPUTE O SIGURNOSTI

UPOZORENJE

Pročitajte sva sigurnosna upozorenja i sve upute. Nepoštivanje upozorenja i uputa može rezultirati električnim udarom, požarom i/ili ozbiljnim ozljedama. Spremite sva upozorenja i upute za buduću referencu.

Izraz "električni alat" u upozorenjima odnosi se na vaš električni alat s mrežnim napajanjem (s kabelom) ili na vaš električni alat s baterijskim napajanjem (bežični).

Opće upute o sigurnosti pri korištenju električnih alata Sigurnost radnog područja

- Održavajte radno područje čistim i dobro osvijetljenim. Tamna ili zatrpna područja mogu dovesti do nesreća.
- Ne koristite električne alate u eksplozivnim atmosferama, poput prisutnosti zapaljivih tekućina ili para, plinova ili prašine. Električni alati mogu stvarati iskre koje mogu zapaliti plinove ili pare.
- Držite djecu i promatrače na sigurnoj udaljenosti tijekom rada s električnim alatom.

Električna sigurnost

- Provjerite odgovaraju li utikači električnog alata utičnicama. Nikada ne mijenjajte utikač na bilo koji način. Ne koristite adaptere s uzemljenim električnim alatima. Korištenje nepromijenjenih utikača i odgovarajućih utičnica smanjit će rizik od električnog udara.
- Izbjegavajte dodir tijela s uzemljenim materijalima ili objektima, poput radijatora, cijevi, štednjaka i hladnjaka. Postoji ogroman rizik od električnog udara ako je vaše tijelo uzemljeno.
- Ne izlažite električne alate kiši ili bilo kojim drugim vlažnim uvjetima. Ulazak vode u električni alat može povećati rizik od električnog udara.
- Ne zlostavljajte električni kabel. Nikada ne koristite kabel za nošenje, povlačenje ili isključivanje električnog alata. Držite kabel na sigurnoj udaljenosti od toplote, ulja, oštirih rubova i pokretnih dijelova. Oštećeni ili zapetljeni kabeli povećavaju rizik od električnog udara.
- Pri radu s električnim alatom na otvorenom koristite produžni kabel koji ima odgovarajuće specifikacije za vanjsku uporabu. Uporaba produžnog kabela prikladnog za vanjsku uporabu smanjuje rizik od električnog udara.
- Ako se ne može izbjeći korištenje električnog alata na vlažnom mjestu, koristite napajanje zaštićeno uređajem za preostalu struju (RCD). Upotreba RCD-a smanjuje rizik od električnog udara.

Osobna sigurnost

- Budite oprezni, pazite na ono što radite i koristite zdrav razum prilikom korištenja električnog alata. Ne koristite električni alat ako ste umorni ili pod utjecajem alkohola, droga ili lijekova. Trenutak nepažnje prilikom korištenja električnog alata može rezultirati ozbiljnom osobnom ozljedom.
- Koristite osobnu zaštitnu opremu. Uvijek nosite zaštitne naočale. Zaštitna oprema poput zaštitne maske, zaštite za sluh, cipela s protukliznim potplatom ili zaštitnih kaciga, korištena u odgovarajućim uvjetima, smanjit će rizik od ozljeda.
- Spriječite nenamjerno pokretanje. Provjerite je li prekidač isključen prije nego što se spojite na izvor napajanja i/ili baterijski paket, podignete ili nosite električni alat. Nošenje električnih alata s prstom na prekidaču ili spajanje električnih alata koji imaju uključen prekidač na izvor napajanja može dovesti do nesreća.
- Uklonite sve ključeve za podešavanje ili ključeve prije uključivanja električnog alata. Ključ za podešavanje ili ključ ostavljen pričvršćen za rotirajući dio električnog alata može rezultirati osobnom ozljedom.
- Ne dosežite predaleko. Održavajte ravnotežu i pravilan oslonac u svakom trenutku. To pomaže operatoru da bolje kontrolira električni alat u neočekivanim situacijama.
- Pravilno se obucite. Ne nosite labavu odjeću ili nakit. Držite kosu, odjeću i rukavice podalje od pokretnih dijelova. Labava odjeća, nakit i/ili duga kosa mogu se zapetljati u pokretnim dijelovima.

Upotreba i održavanje električnog alata

- Ne prisiljavajte električni alat. Koristite ispravan električni alat za svaku primjenu. Ispravan električni alat uvijek će bolje i sigurnije obaviti posao kada se koristi na propisan način.
- Ne koristite električni alat ako se prekidač ne može uključiti ili isključiti. Svaki električni alat koji se ne može kontrolirati prekidačem izuzetno je opasan i mora se popraviti.
- Isključite glavni utikač iz izvora napajanja i/ili baterijski paket iz električnog alata prije mijenjanja pribora, vršenja bilo kakvih prilagodbi ili spremanja električnog alata. Takve preventivne sigurnosne mjere smanjit će rizik od slučajnog pokretanja električnog alata.
- Kada se električni alat ne koristi, čuvajte ga izvan dohvata djece i ne dopustite osobama koje nisu upoznate s električnim alatom ili ovim uputama da ga koriste i rukuju njime. Električni alati su izuzetno opasni u rukama neobučениh korisnika.
- Održavajte električni alat. Provjerite postoji li iskrivljenost ili blokada pokretnih dijelova, lomljenje dijelova, curenje i bilo koji drugi problem koji može utjecati na rad električnog alata. Ako je oštećen, električni alat treba popraviti prije upotrebe. Mnoge nesreće i ozljede uzrokovane su loše održanim električnim alatima.
- Održavajte oštre i čiste dijelove za rezanje električnog alata. Pravilno održavani oštri alati za rezanje manje su vjerojatni da će se zapetljati i precizniji su i lakši za kontrolu.
- Uvijek koristite električni alat, pribor i alate itd. u skladu s uputama ovog priručnika, uzimajući u obzir radne uvjete i posao koji treba obaviti. Upotreba električnog alata za druge namjene od predviđenih može rezultirati osobnom ozljedom ili oštećenjem električnog alata.
- Držite ručke i sve površine za hvatanje električnog alata suhe, čiste i bez ulja i masti. Klizave ručke i površine za hvatanje ne omogućuju sigurno rukovanje alatom u neočekivanim situacijama.

Upotreba i održavanje baterijskog alata

- Punite samo s punjačem koji je naveden od strane proizvođača. Punjač koji je prikladan za jednu vrstu baterijskog paketa može stvoriti rizik od požara kada se koristi s drugim baterijskim paketom.
- Koristite električne alate samo s posebno određenim baterijskim paketima. Upotreba bilo kojeg drugog baterijskog paketa može stvoriti rizik od ozljede i požara.
- Kada baterijski paket nije u upotrebi, držite ga dalje od drugih metalnih predmeta, poput spajalica, novčića, ključeva, noktiju, vijaka ili drugih malih metalnih predmeta, koji mogu uspostaviti vezu između jednog terminala i drugog. Spajanje terminala baterije zajedno može uzrokovati opekline ili požar.
- Pod zlostavnim uvjetima, tekućina može biti izbačena iz baterije; dodatno potražite medicinsku pomoć. Tekućina izbačena iz baterije može izazvati iritaciju ili opekline.
- Ne koristite baterijski paket ili alat koji je oštećen ili izmijenjen. Oštećene ili izmijenjene baterije mogu pokazivati nepredvidljivo ponašanje koje rezultira požarom, eksplozijom ili rizikom od ozljede.
- Ne izlažite baterijski paket ili alat vatri ili prekomjernoj temperaturi. Izlaganje vatri ili temperaturi iznad 130°C može uzrokovati eksploziju.
- Slijedite sve upute za punjenje i ne punite baterijski paket ili alat izvan temperaturnog raspona navedenog u uputama. Nepravilno punjenje ili punjenje na temperaturama izvan navedenog raspona može oštetiti bateriju i povećati rizik od požara.

Servis

- Električni alat treba servisirati kvalificirano osoblje za servisiranje, koristeći samo identične zamjenske dijelove. To će osigurati da sigurnost električnog alata bude održavana.
- Nikada ne servisirajte oštećene baterijske pakete. Servisiranje baterijskih paketa treba obavljati samo od strane proizvođača ili ovlaštenih servisnih provajdera.

Upute za sigurnost odvijača

- Držite električni alat za izolirane površine za hvatanje prilikom obavljanja radnje gdje se pričvršćivač može dodirnuti skrivene žice. Dodirivanje pričvršćivača "žive" žice može učiniti izložene metalne dijelove električnog alata "živima" i može dati električni udar operatoru.

Sigurnosna upozorenja za baterijske ćelije unutar alata

- Ne rastavljajte, ne otvarajte ili ne uništavajte ćelije.
- Ne kratkospojite punjenje terminala. Ne pohranjujte električni alat nasumično u kutiju ili ladicu gdje se punjenje terminala može kratkospojiti jedan s drugim ili biti kratkospojeno provodnim materijalima. Kada električni alat nije u upotrebi, držite ga dalje od drugih metalnih predmeta poput spajalica, novčića, ključeva, noktiju, vijaka ili drugih malih metalnih predmeta koji mogu uspostaviti vezu između jednog punjenog terminala i drugog.
- Ne izlažite električni alat toplini ili vatri. Izbjegavajte pohranu na direktnom suncu.
- Ne izlažite električni alat mehaničkom udaru.
- U slučaju curenja baterije, ne dopustite da tekućina dođe u kontakt s kožom ili očima. Ako je došlo do kontakta, operite zahvaćeno područje obilnom količinom vode i potražite medicinski savjet.
- Odmah potražite medicinski savjet ako je ćelija progutana.
- Održavajte električni alat čistim i suhim.
- Obrišite punjenje terminala čistom suhom krpom ako postanu prljavi.
- Električni alat treba napuniti prije upotrebe. Uvijek se referirajte na ove upute i koristite ispravnu postupak punjenja.
- Ne održavajte električni alat na punjenju kada nije u upotrebi.
- Nakon dugotrajnog razdoblja pohrane, može biti potrebno nekoliko puta napuniti i isprazniti električni alat kako bi se postigla maksimalna učinkovitost.
- Baterija pruža najbolje performanse kada se koristi pri normalnoj sobnoj temperaturi (20 °C ± 5 °C).
- Pri odlaganju ćelija, držite ćelije različitih elektrokemijskih sustava odvojeno jednu od druge.
- Ponovno napunite samo s navedenim punjačem. Ne koristite bilo koji drugi punjač osim onog koji je posebno namijenjen za upotrebu s opremom. Punjač koji je prikladan za jednu vrstu baterije može stvoriti rizik od požara kada se koristi s drugom baterijom.
- Držite električni alat izvan dohvata djece.
- Sačuvajte originalnu literaturu o proizvodu za buduću referencu.
- Pravilno se odlučite.
- Ne miješajte ćelije različitih proizvođača, kapaciteta, veličine ili vrste unutar uređaja.
- Ne koristite bilo koju ćeliju koja nije namijenjena za upotrebu s opremom.

Tehnički podaci	
Model	BCD1050
Napon	DC 3.6 V
Kapacitet baterije	1,5 Ah, Li-Ion
Brzina bez opterećenja	250 RPM
Maks. Obrtni moment	4 Nm
Hex Shank	6,35 mm
Ostale značajke	S prednjim svjetlom za rad s prstenom. S naprijed-natrag. S 3-pozicijskim elektronički kontroliranim podešavanjem obrtnog momenta. S priključkom za punjenje tipa C. Kućište stroja s mekanim rukohvatom.

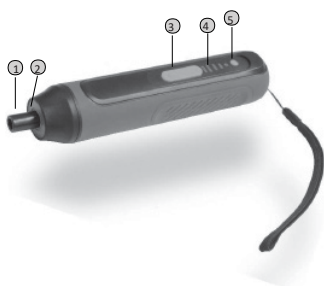
* Chuck: 1/4"

* Proizvođač zadržava pravo na manje izmjene u dizajnu proizvoda i tehničkim specifikacijama bez prethodne najave, osim ako te promjene značajno utječu na performanse i sigurnost proizvoda. Dijelovi opisani / ilustrirani na stranicama priručnika koje držite u rukama također se mogu odnositi na druge modele proizvođačeve linije proizvoda sa sličnim značajkama i možda neće biti uključeni u proizvod koji ste upravo nabavili.

* Kako bi se osigurala sigurnost i pouzdanost proizvoda i valjanost jamstva, sve popravke, inspeksijske ili zamjenske radove, uključujući održavanje i posebne prilagodbe, smiju obavljati samo tehničari ovlaštenog servisnog odjela proizvođača.

* Uvijek koristite proizvod s isporučenom opremom. Rad proizvoda s neiskorištenom opremom može uzrokovati kvarove ili čak ozbiljne ozljede ili smrt. Proizvođač i uvoznik nisu odgovorni za ozljede i štete nastale uporabom nesukladne opreme.

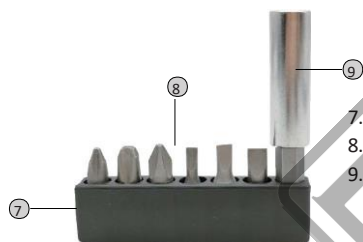
Glavni dijelovi



1. 6,35 mm Hex stezna glava
2. LED svjetlo
3. Gumb za rad naprijed / natrag
4. Indikator obrtnog momenta i snage
5. Gumb za kontrolu obrtnog momenta i snage



6. USB priključak za punjenje

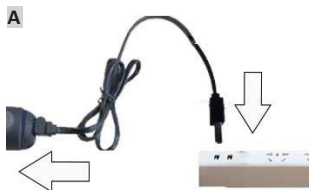


7. Baza bitova
8. 25 mm odvijački bit x 6
9. 60 mm magnetski držač bitova



10. USB kabel za punjenje

Prije rada



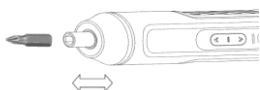
Punjenje (vidi sliku A)

Povežite USB kabel (10) s USB priključkom za punjenje (6) i priključite drugi kraj kabela (10) u USB priključak za punjenje. Tijekom postupka punjenja, zelena svjetlost će treptati, nakon završetka punjenja, tri ćelije zelene svjetlosti će ostati upaljene. Isključite punjač i odspojite punjački kabel (10) od odvijača. Stroj je spreman za uporabu.

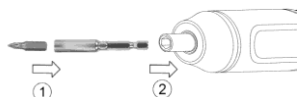
Važna napomena:

Tijekom postupka punjenja, punjač i površina tijela će se zagrijati, što je normalna pojava.

B1



B2



Postavljanje i uklanjanje bita (vidi sliku B1, B2)

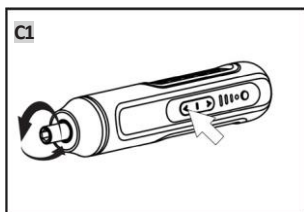
Da biste postavili bit, izravno umetnite bit u steznu glavu (1), poravnajte bit s glavom i gurnite ga dok ne bude siguran.

Ako se koristi držač bita (9), umetnite bit u držač, a zatim umetnite držač bita u steznu glavu.

Da biste uklonili bit ili držač bita (9), jednostavno ga izvucite iz stezne glave (1).

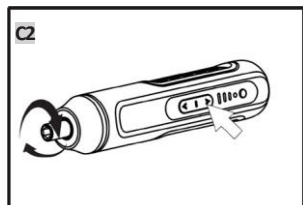
OPERACIJA

Naprijed / natrag operacija (vidi sliku C1, C2)

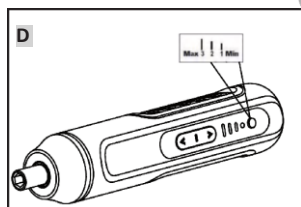


Pritisnite bilo koji kraj gumba za naprijed / natrag operaciju (3) da biste pokrenuli odvijač. Potpuno ga otpustite da biste zaustavili odvijač.

Naprijed rotacija (u smjeru kazaljke na satu): Pritisnite prekidač (smjer naprijed) da biste uvtali vijke (slika C1).



Natrag rotacija (u suprotnom smjeru kazaljke na satu): Pritisnite prekidač (smjer unatrag) da biste uklonili vijke (slika C2).



Podešavanje okretnog momenta (vidi sliku D)

UPOZORENJE: Prije upotrebe, provjerite jeste li odabrali ispravnu razinu okretnog momenta za primjenu.

Okretni moment tri brzine može se prilagoditi prema potrebi pomoću gumba za podešavanje okretnog momenta (5).

Stroj ima vlastitu funkciju zaštite od okretnog momenta.

1. brzina:

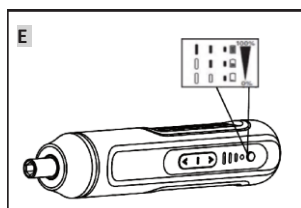
Pogodno za uvrtnje ili izvlačenje vijaka malog promjera

2. brzina:

Pogodno za uvrtnje ili izvlačenje vijaka srednjeg promjera

3. brzina:

Pogodno za uvrtnje ili izvlačenje vijaka velikog promjera



Rad prikaza snage (vidi sliku E)

Pritisnite i držite gumb za prikaz snage (5) više od 3 sekunde.

Koristite LED svjetlo (2).

Da biste uključili LED svjetlo (2), jednostavno pritisnite bilo koji kraj gumba za naprijed / natrag operaciju (3). Kada otpustite gumb, LED svjetlo (2) će se isključiti.

LED osvjetljenje (2) povećava vidljivost u tamnim ili zatvorenim prostorima.

ODRŽAVANJE

UPOZORENJE: Prije izvođenja bilo kakvih podešavanja, servisiranja ili održavanja, provjerite je li odvijač isključen.

- Vašem električnom alatu nije potrebno dodatno podmazivanje ili održavanje. U vašem električnom alatu nema dijelova koje korisnik može održavati. Nikada ne koristite vodu ili kemijske čistače za čišćenje električnog alata. Obrišite suhom krpom. Uvijek čuvajte svoj električni alat na suhom mjestu.

Za alate s baterijom

- Raspon okoline za upotrebu i skladištenje odvijača je od 0 °C do 40 °C.
- Preporučeni raspon okoline za sustav punjenja tijekom punjenja je od 0 °C do 40 °C.

ČESTA PITANJA / RJEŠAVANJE PROBLEMA

Često postavljana pitanja

1. RAZLOZI ZA RAZLIČITA VREMENA RADA BATERIJSKIH ČELIJA

Neprekidna neupotreba električnog alata smanjit će radno vrijeme baterije. To se može ispraviti nakon nekoliko ciklusa punjenja i pražnjenja punjenjem i radom s električnim alatom. Teški radni uvjeti poput velikih vijaka u tvrdom drvu brže će iscrpiti energiju baterije nego lakši radni uvjeti. Ne punite električni alat ispod 0 °C i iznad 40 °C jer će to utjecati na performanse.

2. KOJA JE FUNKCIJA NAPRIJED/NAZAD OKRETANJA?

Funkcija rotacije naprijed/natrag omogućuje vam promjenu smjera motora dok je pritisnut bilo koji kraj gumba za naprijed/natrag (3). Vožnja vijcima koristi naprijed način rada. Natrag način rada je namijenjen za uklanjanje vijaka.

Rješavanje problema

Problem	Uzrok	Lijek
Baterija se neće puniti.	USB kabel nije priključen. Okolna temperatura zraka je pretoplo ili prehladno.	Uključite USB kabel ponovno i provjerite status indikatora kako biste provjerili je li struja povezana. Premjestite proizvod u okruženje s prikladna temperatura za punjenje.
Tijekom rada, odvijač prestaje raditi.	Baterija odvijača je prazna, ili razina okretnog momenta nije prikladna za zadatak.	Povećajte ili povećajte okretni moment.

OKOLIŠNO ZBRINJAVANJE

Kako bi se izbjegla oštećenja tijekom prijevoza, alat mora biti dostavljen u čvrstoj ambalaži. Ambalaža, kao i jedinica i pribor, izrađeni su od reciklabilnih materijala i mogu se odložiti prema tome. Plastični dijelovi alata označeni su prema svojem materijalu, što omogućuje ekološko uklanjanje i razlikovanje zbog dostupnih postrojenja za prikupljanje.



Samo za zemlje EU

Nemojte odlagati električne alate zajedno s kućnim otpadom!

U skladu s Europskom direktivom 2002/96/EC o otpadnoj električnoj i elektroničkoj opremi i njezinom provedbom sukladno nacionalnom zakonu, električni alati koji su dosegli kraj svog životnog vijeka moraju se zasebno prikupljati i vratiti u postrojenje za recikliranje koje je ekološki prihvatljivo.

A SZIMBÓLUMOK LEÍRÁSA

A termék használati utasításán vagy a termék teljesítménytábláján szimbólumok szerepelhetnek. Ezek a termékkel kapcsolatos fontos információkat vagy használati utasításokat tartalmaznak.



A sérülésveszély csökkentése érdekében a felhasználónak el kell olvasnia a használati útmutatót.



Figyelmeztetés



Viseljen fülvédőt
Viseljen szemvédőt
Viseljen porvédő maszkot



Megfelel az elektromos biztonságra és az elektromágneses kompatibilitásra vonatkozó szabványoknak.



Ne égjen el



Az akkumulátorok helytelen elhelyezés esetén a vízkörforgásba kerülhetnek, ami veszélyes lehet az ökoszisztémára. Ne dobja ki a hulladék akkumulátorokat válogatatlan kommunális hulladékként.



A tok a szeméttelen újrahasznosítható.



A fólia nem újrahasznosítható a szeméttelen, és az általános hulladékgyűjtőbe kell helyezni.

BIZTONSÁGI UTASÍTÁSOK

FIGYELMEZTETÉS

Olvassa el az összes biztonsági figyelmeztetést és utasítást. A figyelmeztetések és utasítások figyelmen kívül hagyása áramütést, tüzet és/vagy súlyos sérülést okozhat. **Minden figyelmeztetést és utasítást mentse el a későbbi hivatkozáshoz.**

A figyelmeztetésekben szereplő "elektromos szerszám" kifejezés a hálózatról működtetett (vezetékes) elektromos szerszámra vagy akkumulátoros (vezeték nélküli) elektromos vonatkozik.

Általános biztonsági utasítások az elektromos szerszámokkal kapcsolatban

Munkaterület biztonsága

- Tartsa a munkaterületet tisztán és jól megvilágítva. A sötét vagy rendetlen területek balesetekhez vezethetnek.
- Ne működtesse az elektromos szerszámokat robbanásveszélyes környezetben, például gyúlékony folyadékok vagy füstök, gázok vagy por jelenlétében. Az elektromos szerszámok szikrákat hozhatnak létre, amelyek meggyújthatják a gázokat vagy füstöket.
- Az elektromos szerszám működtetése közben tartsa a gyermekeket és a közelben állókat biztonságos távolságban.

Elektromos biztonság

- Győződjön meg arról, hogy az elektromos szerszámok dugaszai illeszkednek a konnektorhoz. Soha ne módosítsa a dugót semmilyen módon. Ne használjon adapterdugót földelt elektromos szerszámokkal. A változatlan dugók és a megfelelő konnektorok használata csökkenti az áramütés veszélyét.
- Kerülje a test érintkezését földelt vagy földelt anyagokkal vagy tárgyakkal, például radiátorokkal, csövekkel, tűzhelyekkel és hűtőszekrényekkel. Óriási az áramütés veszélye, ha a teste földelt vagy földelt.
- Ne tegye ki az elektromos szerszámokat esőnek vagy más nedves körülményeknek. Az elektromos szerszámba kerülő víz növelheti az áramütés veszélyét.
- Ne éljen vissza a tápkábelrel. Soha ne használja a kábelt az elektromos szerszám hordozására, húzására vagy kihúzására. Tartsa a kábelt biztonságos távolságban a hőtől, olajtól, éles szélektől és minden mozgó alkatrésztől. A sérült vagy összegabalyodott zsinór növeli az áramütés veszélyét.
- Ha elektromos szerszámot használ kültéren, olyan hosszabbító kábelt használjon, amely a kültéri használatra vonatkozó előírásoknak megfelel. A kültéri használatra alkalmas hosszabbító kábel használata csökkenti az áramütés veszélyét.
- Ha az elektromos szerszám nedves helyen történő üzemeltetése nem kerülhető el, használjon hibaáram-védett áramforrást (RCD). Az RCD használata csökkenti az áramütés veszélyét.

Személyes biztonság

- Maradjon éber, figyeljen arra, hogy mit csinál, és használja a józan eszt, amikor az elektromos szerszámot kezeli. Ne használja az elektromos szerszámot, ha fáradtnak érzi magát, vagy alkohol, kábítószer vagy gyógyszer hatása alatt áll. Egy pillanatnyi figyelmetlenség az elektromos szerszám működtetése közben súlyos személyi sérülést okozhat.
- Használjon egyéni védőfelszerelést. Mindig viseljen szemvédőt. A megfelelő körülmények között használt védőfelszerelések, mint például a porvédő maszk, a hallásvédelem, a csúszásmentes biztonsági cipő vagy a védősisak, csökkentik a személyi sérülések kockázatát.
- Megakadályozza a véletlen indítást. Győződjön meg róla, hogy a hálózati kapcsoló kikapcsolt helyzetben van, mielőtt csatlakoztatja az áramforrást és/vagy az akkumulátort, felveszi vagy hordozza az elektromos szerszámot. Az elektromos szerszámok hordozása úgy, hogy az ujj a hálózati kapcsolón van, vagy olyan elektromos szerszámok csatlakoztatása áramforráshoz, amelyeknél a kapcsoló bekapcsolt helyzetben van, balesethez vezethet.
- Az elektromos szerszám bekapcsolása előtt távolítsa el a beállító kulcsokat vagy kulcsokat. Az elektromos szerszám forgó részéhez rögzített beállítókulcs vagy kulcs személyi sérülést okozhat.
- Ne essünk túlzásokba. tartsa meg az egyensúlyt és a megfelelő lábtartást. Ez segít a kezelőnek abban, hogy váratlan helyzetekben jobban tudja irányítani az elektromos szerszámot.
- Öltözzön megfelelően. Ne viseljen bő ruházatot vagy ékszereket. Tartsa távol haját, ruházatát és kesztyűjét a mozgó alkatrészekről. A laza ruhák, ékszerek és/vagy hosszú haj beakadhat a mozgó alkatrészekbe.

Elektromos szerszámok használata és gondozása

- Ne erőltesse az elektromos szerszámot. Használja a megfelelő elektromos szerszámot az egyes alkalmazásokhoz. A megfelelő elektromos szerszám mindig jobban és biztonságosabban végzi a munkát, ha rendeltetészerűen használja.
- Ne használja az elektromos szerszámot, ha a kapcsoló nem kapcsolja be vagy ki. Minden olyan elektromos szerszám, amelyet nem lehet a kapcsolóval vezérelni, rendkívül veszélyes, és meg kell javítani.
- A tartozékok cseréje, bármilyen beállítás elvégzése vagy az elektromos szerszám tárolása előtt húzza ki a főcsatlakozót az áramforrásból és/vagy az akkumulátort az elektromos szerszámából. Az ilyen megelőző biztonsági intézkedések csökkentik az elektromos szerszám véletlenszerű beindításának kockázatát.
- Amikor az elektromos szerszámot nem használja, tárolja azt gyermekek számára elérhetetlen helyen, és ne engedje, hogy az elektromos szerszámot vagy a jelen használati utasítást nem ismerő személyek használják és kezeljék az elektromos szerszámot. Az elektromos szerszámok rendkívül veszélyesek a képzetlen felhasználók kezében.
- Karbantartja az elektromos szerszámot. Ellenőrizze a mozgó alkatrészek helytelen beállítását vagy kötését, az alkatrészek törését, szivárgást és minden más olyan problémát, amely befolyásolhatja az elektromos szerszám . Sérülés esetén használat előtt javíttassa meg az elektromos szerszámot. Sok balesetet és sérülést okoznak a rosszul karbantartott elektromos szerszámok.
- Tartsa élesen és tisztán az elektromos szerszám vágó részeit. A megfelelően karbantartott, éles vágóélel rendelkező vágószerszámok kevésbé hajlamosak megakadni, pontosabbak és könnyebben irányíthatók.
- Az elektromos szerszámot, a tartozékokat és a szerszámhegyeket stb. mindig a jelen használati útmutató utasításainak megfelelően használja, figyelembe véve a munkakörülményeket és az elvégzendő munkát. Az elektromos szerszám rendeltetésétől eltérő felhasználása személyi sérülést okozhat, vagy az elektromos szerszám károsodását okozhatja.
- Tartsa az elektromos szerszám fogantyúit és fogófelületeit szárazon, tisztán, olaj- és zsírmentesen. A csúszós fogantyúk és fogófelületek nem teszik lehetővé a szerszám biztonságos kezelését váratlan körülmények között.

Akkumulátoros szerszámok használata és ápolása

- Csak a gyártó által megadott töltővel tölts fel a készüléket. Az egyik típusú akkumulátorcsomaghoz alkalmas töltő tűzveszélyt okozhat, ha egy másik akkumulátorcsomaggal használja.
- Az elektromos szerszámokat csak a kifejezetten erre a célra szolgáló használja. Bármilyen más akkumulátorcsomag használata sérülés- és tűzveszélyt okozhat.
- Amikor az akkumulátor nem használatban van, tartsa távol más fémtárgyaktól, például gemkapcsoktól, érméktől, kulcsoktól, szögektől, csavaroktól vagy más apró fémtárgyaktól, amelyek kapcsolatot az egyik csatlakozóról a másikra. Az akkumulátor pólusainak rövidre zárása égési sérüléseket vagy tüzet okozhat.
- Visszaélészerű körülmények között az akkumulátorból folyadék ürülhet ki; szembe kerülhet, emellett forduljon . Az akkumulátorból kilövellő folyadék irritációt vagy égési sérüléseket okozhat.
- Ne használjon sérült vagy módosított akkumulátort vagy eszközt. A sérült vagy módosított akkumulátorok kiszámíthatatlanul viselkedhetnek, ami tüzet, robbanást vagy sérülésveszélyt okozhat.
- Ne használja az akkumulátorcsomagot vagy a szerszámot tűznek vagy túlzott hőmérsékletnek kitéve. Tűznek vagy 130 °C feletti hőmérsékletnek való kitétel robbanást okozhat.
- Kövesse az összes töltési utasítást, és ne tölts az akkumulátorcsomagot vagy a szerszámot a használati utasításban megadott hőmérsékleti tartományon kívül. A nem megfelelő vagy a megadott tartományon kívüli hőmérsékleten történő töltés károsíthatja az akkumulátort és növelheti a tűzveszélyt.

Szolgáltatás

- Az elektromos szerszámot csak azonos cserealkatrészek felhasználásával, szakképzett szervizszeméllyel szervizeltesse. Ez biztosítja, hogy az elektromos szerszám biztonsága megmaradjon.
- Soha ne szervizelje a sérült akkumulátorokat. Az akkumulátorcsomagok szervizelését csak a gyártó vagy az erre felhatalmazott szervizek végezhetik.

Csavarhúzó biztonsági utasítások

- Tartsa az elektromos szerszámot a szigetelt fogófelületeknél, ha olyan műveletet végez, ahol a rögzítőelem érintkezhet rejtett vezetékekkel. A "feszültség alatt álló" vezetékkel érintkező kötőelemek az elektromos szerszám szabadon lévő fémrészeit "feszültség alatt" tarthatják, és áramütést okozhatnak a kezelőnek.

Biztonsági figyelmeztetések a szerszámban lévő akkumulátorcellákra

- Ne bontsa szét, ne nyissa fel és ne aprítsa fel a cellákat.
- Ne zárja rövidre a töltőcsatlakozót. Ne tárolja az elektromos szerszámot véletlenszerűen olyan dobozban vagy fiókban, ahol a töltőcsatlakozók rövidre zárhatják egymást vagy vezetőképes anyagokkal rövidre zárhatják egymást. Amikor az elektromos szerszám nincs használatban, tartsa távol más fémtárgyaktól, például gemkapcsoktól, érméktől, kulcsoktól, szögektől, csavaroktól vagy más apró fémtárgyaktól, amelyek kapcsolatot teremthetnek az egyik töltőcsatlakozóról a másikra.
- Ne tegye ki az elektromos szerszámot hőnek vagy tűznek. Kerülje a közvetlen napfényben való tárolást.
- Ne tegye ki az elektromos szerszámot mechanikai ütésnek.
- Az akkumulátor szivárgása esetén ne engedje, hogy a folyadék bőrrel vagy szemmel érintkezzen. Ha érintkezésbe került, mossa le az érintett területet bőséges mennyiségű vízzel, és forduljon orvoshoz.
- Azonnal forduljon orvoshoz, ha egy cellát lenyelt.
- Tartsa az elektromos szerszámot tisztán és szárazon.
- A töltőcsatlakozókat tiszta, száraz ruhával törölje át, ha szennyeződnek.
- Az elektromos szerszámot használat előtt fel kell tölteni. Mindig olvassa el ezt a használati utasítást, és alkalmazza a helyes töltési eljárást.
- Ne tartsa az elektromos szerszámot töltve, amikor nem használja.
- Hosszabb tárolás után előfordulhat, hogy a maximális teljesítmény eléréséhez az elektromos szerszámot többször is fel kell tölteni és le kell üríteni.
- Az akkumulátor akkor nyújtja a legjobb teljesítményt, ha normál szobahőmérsékleten (20 °C ± 5 °C) működik.
- A cellák ártalmatlanításakor a különböző elektrokémiai rendszerek celláit elkülönítve kell tartani.
- Csak a megadott töltővel töltsen fel. Ne használjon más töltőt, mint a kifejezetten a készülékhez előírt töltő. Egy bizonyos típusú akkumulátorhoz alkalmas töltő tűzveszélyt okozhat, ha egy másik akkumulátorral használja.
- Tartsa az elektromos szerszámot gyermekek elől elzárva.
- Órizzon meg az eredeti termékismertetőt a későbbi .
- Megfelelően ártalmatlanítsa.
- Ne keverje a különböző gyártmányú, kapacitású, méretű vagy típusú cellákat egy eszközön belül.
- Ne használjon olyan cellát, amelyet nem a készülékkel való használatra terveztek.

Műszaki adatok	
Modell	BCD1050
Feszültség	DC 3,6 V
Az akkumulátor kapacitása	1.5 Ah, Li-Ion
Nincs terhelés sebessége	250 RPM
Max. Nyomaték	4 Nm
Hatszögletű szár	6,35 mm
Egyéb jellemzők	Elülső gyűrűs munkalámpával Előre-hátrameneti lámpával 3 állású elektronikusan vezérelt nyomatékbeállítással C típusú töltőcsatlakozóval Géptest puha markolattal borított

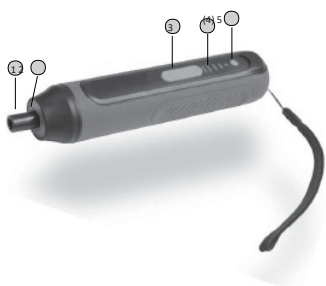
* tokmány: 1/4"

* A gyártó fenntartja a jogot, hogy előzetes értesítés nélkül kisebb változtatásokat eszközöljön a termék kialakításában és műszaki specifikációiban, kivéve, ha ezek a változtatások jelentősen befolyásolják a termékek teljesítményét és biztonságát. A kézikönyv kezében tartott oldalakon leírt/illusztrált alkatrészek a gyártó termékcsaládjának más, hasonló tulajdonságokkal rendelkező modelljeit is érinthetik, és előfordulhat, hogy az Ön által most megvásárolt termék nem tartalmazza azokat.

* A termék biztonságának és megbízhatóságának, valamint a garancia érvényességének biztosítása érdekében minden javítási, ellenőrzési vagy csere munkát, beleértve a karbantartást és a speciális beállításokat is, kizárólag a gyártó hivatalos szervizének szakemberei végezhetnek.

* A terméket mindig a mellékelt felszereléssel használja. A termék nem mellékelt felszereléssel történő üzemeltetése meghibásodást, vagy akár súlyos sérülést vagy halált is okozhat. A gyártó és az importőr nem vállal felelősséget a nem megfelelő felszerelés használatából eredő sérülésekért és károkért.

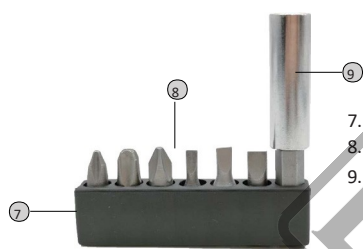
Fő részek



1. 6,35 mm-es hexa tokmány
2. LED fény
3. Előre/vissza gomb
4. Nyomaték- és teljesítményjelző
5. Nyomatékszabályozó és bekapcsológomb



6. USB töltőport



7. Bits alap
8. 25 mm-es csavarhúzó bit x 6
9. 60 mm-es mágneses bittartó



10. USB töltőkábel

Művelet előtt

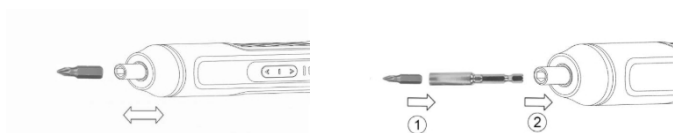


Töltés (lásd az A ábrát)

Csatlakoztassa az USB-kábelt (10) az USB-töltőporthoz (6), és csatlakoztassa a kábel (10) másik végét egy USB-töltőaljzathoz. A töltési folyamat során a zöld fény villogni fog, a töltés befejezése után a zöld fény három cellája égve marad. Húzza ki a töltőt, és húzza ki a töltőkábelt (10) a csavarhúzóból. A készülék készen áll a használatra.

Fontos értesítés:

A töltési folyamat során a töltő és a test felülete , ami normális jelenség.

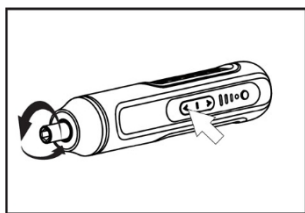


Fúrófej felszerelése és eltávolítása (lásd B1, B2 ábra)

A bit felszereléséhez közvetlenül helyezze a bitet a tokmányba (1), igazítsa a bitet a tokmányhoz, és nyomja be, amíg biztonságosan rögzül. Ha bit tartó (9) használatára kerül sor, helyezze a bitet a tartóba, majd helyezze a bit tartót a tokmányba. A bit vagy a bit tartó (9) eltávolításához egyszerűen húzza ki azt a tokmányból (1).

OPERATION

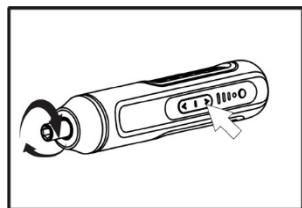
Előre/vissza működés (lásd C1, C2 ábra)



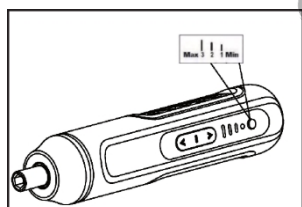
A csavarhúzó elindításához nyomja meg az előre/vissza működtető gomb (3) bármelyik végét.

A csavarhúzó leállításához teljesen engedje el.

Előre fordulás (az óramutató járásával megegyező irányban): A csavarok behajtásához nyomja meg a kapcsoló () gombot (C1 ábra).



Fordított forgás (az óramutató járásával ellentétes irányban): A csavarok eltávolításához nyomja meg a kapcsoló (fordított irányú) gombot (C2 ábra).



Nyomatékbeállítás (lásd a D ábrát)

FIGYELMEZTETÉS: Használat előtt győződjön meg arról, hogy az alkalmazásnak megfelelő nyomatékszintet választotta.

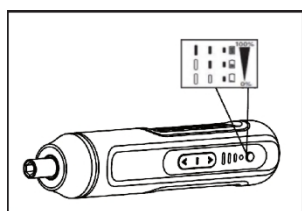
A három fogaskerék nyomatéka az igénynek megfelelően állítható a nyomatékbeállító gomb (5) segítségével. A gép saját nyomatékvédelmi funkcióval rendelkezik.

Első fokozat:

Alkalmas kis átmérőjű csavarok be- vagy kicsavarására 2 fogaskerék:

Alkalmas közepes átmérőjű csavarok be- vagy kicsavarására 3 fogaskerék:

Alkalmas nagy átmérőjű csavarok be- vagy kicsavarására



Teljesítménykijelző működése (lásd E ábra)

Nyomja meg és tartsa lenyomva a bekapcsológombot (5) több mint 3 másodpercig.

A LED-lámpa (2) használata

A LED-lámpa (2) bekapcsolásához egyszerűen nyomja meg az előre/visszafelé működtető gomb (3) egyik végét.

Amikor felengedi a gombot, a LED-lámpa (2) kialszik.

A LED-világítás (2) növeli a láthatóságot sötét vagy zárt területen.

KARBANTARTÁS

FIGYELMEZTETÉS: Mielőtt bármilyen beállítást, szervizelést vagy karbantartást végezne, győződjön meg arról, hogy a csavarhúzó ki van kapcsolva.

- Az elektromos szerszám nem igényel további kenést vagy karbantartást. Az elektromos szerszámban nincsenek a felhasználó által szervizelhető alkatrészek. Soha ne használjon vizet vagy vegyi tisztítószereket az elektromos szerszám tisztításához. Száraz ruhával törölje le. Az elektromos szerszámot mindig száraz helyen tárolja.

Akkumulátoros szerszámokhoz

- A csavarhúzó használatának és tárolásának környezeti hőmérséklettartománya 0 °C és 40 °C között van.
- A töltőrendszer töltés közbeni ajánlott környezeti hőmérséklet-tartománya 0 °C és 40 °C között van.

KÉRDÉS/HIBAELHÁRÍTÁS

Gyakran ismételt kérdések

1. AZ AKKUMULÁTORCELLÁK ELTÉRŐ ÜZEMIDEJÉNEK OKAI

Ha hosszabb ideig nem használja az elektromos szerszámot, az csökkenti az akkumulátorcellák üzemidejét. Ez több töltési és kisütési művelet után korrigálható az elektromos szerszámmal történő töltéssel és munkavégzéssel. A nehéz munkakörülmények, mint például a kemény fába való nagy csavarozás, gyorsabban elhasználják az akkumulátorcellák energiáját, mint a könnyebb munkakörülmények. Ne töltsen az elektromos szerszámot 0 °C alatt és 40 °C felett, mivel ez befolyásolja a teljesítményt.

2. MI A FUNKCIÓJA AZ ELŐRE/VISSZA FORGÁSNAK?

Az előre/vissza forgó funkció lehetővé teszi a motor irányának megváltoztatását, miközben az előre/vissza működtető gomb (3) bármelyik vége le van nyomva. A csavarokban való vezetés az előremenő üzemmódot használja. A hátrameneti üzemmód a csavarok eltávolítására szolgál.

Hibaelhárítás

Probléma	Ok	Jogorvoslat
Az akkumulátor nem töltődik	Az USB-kábel nincs . Környező levegő hőmérséklete túl meleg vagy túl hideg.	Csatlakoztassa újra az USB-kábelt, és ellenőrizze a kijelző állapotát, hogy az áram csatlakoztatva van-e. A terméket olyan környezetbe kell helyezni, ahol megfelelő hőmérséklet a töltés.
Működés közben a csavarhúzó leáll	A csavarhúzó akkumulátora lemerült, vagy a nyomaték szint nem megfelelő a feladathoz.	Töltse fel vagy növelje a nyomatékot.

KÖRNYEZETVÉDELMI ÁRTALMATLANÍTÁS

A szállítási sérülések elkerülése érdekében a szerszámot szilárd csomagolásban kell szállítani. A csomagolás, valamint a készülék és a tartozékok újrahasznosítható anyagokból készülnek, és ennek megfelelően ártalmatlaníthatók. A szerszám műanyag alkatrészei anyaguk szerint jelölve vannak, ami lehetővé teszi a környezetbarát és megkülönböztetett eltávolítást a rendelkezésre álló gyűjtőberendezések miatt.



Csak az uniós országok esetében

Ne dobja ki az elektromos szerszámokat a háztartási együtt!

Az elektromos és elektronikus berendezések hulladékairól szóló 2002/96/EK európai irányelv és annak a nemzeti jogszabályokkal összhangban történő végrehajtása értelmében az élettartamuk végét elérő elektromos szerszámokat elkülönítve kell gyűjteni, és egy környezetbarát újrahasznosító létesítménybe kell visszavinni.

ΕΓΓΥΗΣΗ

EL

Τα ηλεκτρικά εργαλεία έχουν κατασκευαστεί με αυστηρά πρότυπα που έχει θέσει η εταιρεία και συνάδουν με τα ευρωπαϊκά πρότυπα ποιότητας. Για τα ηλεκτρικά εργαλεία της εταιρείας μας παρέχεται περίοδος εγγύησης 24 μηνών για ερασιτεχνική χρήση και 12 μηνών για επαγγελματική χρήση. Η ισχύς της εγγύησης ξεκινά από την ημερομηνία αγοράς του προϊόντος. Αποδεικτικό του δικαιώματος της εγγύησης αποτελεί το παραστατικό αγοράς του εργαλείου (απόδειξη λιανικής ή τιμολόγιο). Σε καμιά περίπτωση η εταιρεία δεν καλύπτει τη σχετική δαπάνη ανταλλακτικών και εργασιών εάν και εφόσον δε συνοδεύεται από αντίγραφο του παραστατικού αγοράς. Σε περίπτωση που η επισκευή πρέπει να γίνει στο service μας η δαπάνη μεταφοράς (από και προς) βαρύνει εξ' ολοκλήρου τον αποστολέα. Τα εργαλεία αποστέλλονται για την επισκευή τους στην εταιρεία ή σε εξουσιοδοτημένο συνεργείο με τον ενδεδειγμένο τρόπο και μέσο μεταφοράς.

ΕΞΑΙΡΕΣΕΙΣ ΚΑΙ ΠΕΡΙΟΡΙΣΜΟΙ ΤΗΣ ΕΓΓΥΗΣΗΣ:

- 1) Ανταλλακτικά που φθείρονται φυσιολογικά από τη χρήση τους (καρβουνάκια, καλώδιο, διακόπτες, τσοκ κ.λ.π).
- 2) Εργαλεία που έχουν υποστεί ζημίες από τη μη συμμόρφωση με τις οδηγίες του κατασκευαστή.
- 3) Εργαλεία με ελλιπή συντήρηση.
- 4) Χρήση μη ενδεδειγμένων λιπαντικών ή εξαρτημάτων.
- 5) Εργαλεία που έχουν δοθεί χωρίς επιβάρυνση.
- 6) Βλάβη που οφείλεται σε ηλεκτρική σύνδεση σε τάση διαφορετική από την αναγραφόμενη στην πινακίδα συσκευής.
- 7) Σύνδεση σε μη γειωμένο ρευματοδότη.
- 8) Μεταβολή της τάσης του ρεύματος.
- 9) Βλάβη που προκύπτει από τη χρήση αλμυρού νερού (π.χ πλαστικά, αντλίες).
- 10) Βλάβη ή κακή λειτουργία που έχει προκύψει από πλημμελή καθαρισμό του εργαλείου.
- 11) Επαφή του εργαλείου με χημικά, ή βλάβη από υγρασία, διάβρωση.
- 12) Εργαλεία που έχουν υποστεί τροποποιήσεις – αλλαγές ή έχουν ανοιχτεί από μη εξουσιοδοτημένο συνεργείο.
- 13) Σπασμένα μέρη/εξαρτήματα εξαιτίας μη ορθής χρήσης.
- 14) Εργαλεία που χρησιμοποιούνται για ενοικίαση.

Η εγγύηση καλύπτει αποκλειστικά τη δωρεάν αντικατάσταση του εξαρτήματος που έχει κατασκευαστικό ελάττωμα ή αστοχία υλικού. Σε περίπτωση έλλειψης ανταλλακτικού η εταιρεία διατηρεί το δικαίωμα αντικατάστασης του εργαλείου με άλλο αντίστοιχο μοντέλο. Μετά τη διεκπεραίωση εγγύησης δεν επιμηκύνεται ούτε ανανεώνεται ο χρόνος εγγύησης του εργαλείου. Αντικατάσταση ανταλλακτικού με χρέωση επισκευής, καλύπτεται από 1 χρόνο εγγύησης καλής λειτουργίας, με προϋπόθεση την τήρηση των όρων εγγύησης. Τα ανταλλακτικά ή τα εργαλεία τα οποία αντικαθίστανται παραμένουν στην κατοχή της εταιρείας μας. Άλλες απαιτήσεις, εκτός από αυτές που αναφέρονται σε αυτό το έντυπο εγγύησης επισκευής ή βλαβών ηλεκτρικών εργαλείων, δεν ισχύουν. Για την εγγύηση αυτή ισχύει το ελληνικό δίκαιο.

WARRANTY

EN

The power tools have been manufactured according to strict standards, set by our company, which are aligned with the respective European quality standards. The power tools of our company are provided with a warranty period of 24 months for non-professional use and 12 months for professional use. The warranty is valid from the date of purchase of the product. Proof of the warranty right is the purchase document of the tool (retail receipt or invoice). Under no circumstances shall the company cover the relevant cost of spare parts and respective required working hours unless a copy of the purchase document is presented. In case the repair has to be done by our service department the cost of transportation (to and from) is entirely borne by the sender (client). The tools must be sent for repair to the company or to an authorized workshop in the appropriate way and means of transport.

WARRANTY EXEMPTIONS AND RESTRICTIONS:

- 1) Spare parts that wear out naturally as a consequence of being used (brushes, cables, switches, chucks etc.).
- 2) Tools damaged as a result of non-compliance with the instructions of the manufacturer.
- 3) Tools poorly maintained.
- 4) Use of improper lubricants or accessories.
- 5) Tools given to third entities free of charge.
- 6) Damage due to an electrical connection at a voltage other than that indicated on the appliance plate.
- 7) Connection to a non-earthed power supply.
- 8) Change in current voltage.
- 9) Damage resulting from the use of salty water (e.g., washing machines, pumps).
- 10) Damage or malfunction resulting from improper cleaning procedure of the tool.
- 11) Contact of the tool with chemicals, or damage as a result of moisture or corrosion.
- 12) Tools that have been modified or opened by unauthorized personnel.
- 13) Broken parts/components as a result of inappropriate use.
- 14) Tools used for rent.

The warranty covers only the free of charge replacement of the component that presents a manufacturing defect or material failure. In case of lack of a specific spare part the company reserves the right to replace the tool with another corresponding model. After all warranty procedures have been concluded, the warranty period of the tool shall not be extended or renewed. Replacement of a spare part with repair charge is covered by a 1 year warranty of good operation, subject to compliance with the warranty terms. The spare parts or tools that are replaced remain in the possession of our company. Requirements, other than those mentioned in this warranty form, regarding power tools repair or damage thereof, do not apply. Greek law and relative regulations apply to this warranty.

GARANTIE

FR

Les outils électriques sont fabriqués selon des normes strictes, établies par notre société et se sont alignées sur les normes de qualité européennes respectives. Les outils électriques de notre société sont bénéficiés d'une garantie de 24 mois pour une utilisation non professionnelle et de 12 mois pour une utilisation professionnelle. La garantie est valable à partir de la date d'achat du produit. La preuve du droit à la garantie est le document d'achat de l'outil (ticket de caisse ou facture). En aucun cas, l'entreprise ne couvrira le coût des pièces de rechange et des heures de travail nécessaires si une copie du document d'achat n'est pas présentée. Si la réparation doit être effectuée par notre service après-vente, les frais de transport (aller- retour) sont entièrement à la charge de l'expéditeur (client). Les outils doivent être envoyés pour réparation à l'entreprise ou à un atelier agréé de la manière et avec le moyen de transport approprié.

EXEMPTIONS ET RESTRICTIONS DE GARANTIE:

- 1) Les pièces de rechange qui s'usent naturellement suite à leur utilisation (balaise, câbles, interrupteurs, mandrins etc.).
- 2) Les outils endommagés à la suite du non-respect des instructions du fabricant.
- 3) Outils mal entretenus.
- 4) Utilisation de lubrifiants ou d'accessoires inappropriés.
- 5) Outils donnés à des tiers à titre gratuit.
- 6) Dommages dus à un mauvais branchement électrique ou à une tension différente de celle indiquée sur la plaque de l'appareil.
- 7) Connexion à une alimentation électrique non reliée à la terre.
- 8) Fluctuation de la tension inacceptable.
- 9) Dommages résultant de l'utilisation d'eau salée (par exemple, machines à laver, pompes).
- 10) Dommages ou dysfonctionnement résultant d'une procédure de nettoyage inadéquate de l'appareil.
- 11) Contact de l'outil avec des produits chimiques, ou dommages résultant de l'humidité ou de la corrosion.
- 12) Les outils qui ont été modifiés ou ouverts par du personnel non autorisé.
- 13) Pièces/composants cassés à la suite d'une utilisation inappropriée.
- 14) Les outils utilisés à location.

La garantie couvre uniquement le remplacement gratuit du composant qui présente un défaut de fabrication ou une défaillance matérielle. En cas d'absence d'une pièce de rechange spécifique, l'entreprise se réserve le droit de remplacer l'outil par un autre modèle correspondant. Après la conclusion de toutes les procédures de garantie, la période de garantie de l'outil ne sera pas prolongée ou renouvelée. Le remplacement d'une pièce de rechange, ainsi que les frais de réparation, sont couverts par une garantie de bon fonctionnement d'un an, sous réserve du respect des conditions de garantie. Les pièces de rechange ou les outils remplacés restent en possession de notre société. Les exigences, autres que celles mentionnées dans ce formulaire de garantie, concernant la réparation des outils électriques ou leur endommagement, ne sont pas applicables. La loi grecque et ses règlements s'appliquent à cette garantie.

GARANZIA

IT

Gli elettrodomestici sono stati fabbricati secondo gli standard rigorosi, stabiliti dalla nostra azienda, che sono allineati con i rispettivi standard di qualità europei. Gli elettrodomestici della nostra azienda sono forniti con un periodo di garanzia di 24 mesi per uso non professionale e di 12 mesi per uso professionale. La garanzia è valida dalla data di acquisto del prodotto. La prova del diritto di garanzia è il documento di acquisto dell'utensile (scontrino o fattura). In nessun caso l'azienda coprirà il relativo costo dei pezzi di ricambio e delle rispettive ore di lavoro necessarie se non viene presentata una copia del documento di acquisto. Nel caso in cui la riparazione debba essere effettuata dal nostro servizio di assistenza, il costo del trasporto (da e per) è interamente a carico del mittente (cliente). Gli utensili devono essere inviati per la riparazione all'azienda o ad un'officina autorizzata nel modo e nel mezzo di trasporto appropriato.

ECCEZIONI E LIMITAZIONI ALLA GARANZIA:

- 1) Pezzi di ricambio che si deteriorano naturalmente con l'uso (pezzi di consumo).
- 2) Utensili danneggiati dal mancato rispetto delle istruzioni del produttore.
- 3) Strumenti con manutenzione insufficiente.
- 4) Uso di lubrificanti o parti inappropriate.
- 5) Strumenti dati gratuitamente.
- 6) Guasto dovuto a un collegamento dell'aria compressa a una pressione diversa da quella indicata sulla targhetta dei dati tecnici.
- 7) Danni derivanti dall'uso di aria compressa impura e non filtrata.
- 8) Danni o malfunzionamenti derivanti da una pulizia inadeguata dell'utensile.
- 9) Contatto dell'utensile con prodotti chimici, o danni da umidità, corrosione.
- 10) Strumenti che hanno subito modifiche - cambiamenti o sono stati aperti da un'officina non autorizzata.
- 11) Strumenti utilizzati per il noleggio.
- 12) Strumenti che sono stati modificati o aperti da personale non autorizzato.
- 13) Rottura di parti/componenti a causa di un uso improprio.
- 14) Strumenti utilizzati per il noleggio.

La garanzia copre solo la sostituzione gratuita del componente che presenta un difetto di fabbricazione o di materiale. In caso di mancanza di un pezzo di ricambio specifico, l'azienda si riserva il diritto di sostituire l'utensile con un altro modello corrispondente. Una volta concluse tutte le procedure di garanzia, il periodo di garanzia dell'utensile non potrà essere esteso o rinnovato. La sostituzione di un pezzo di ricambio, insieme al costo della riparazione, è coperta da una garanzia di buon funzionamento di 1 anno, a condizione che vengano rispettati i termini della garanzia. I pezzi di ricambio o gli utensili che vengono sostituiti rimangono in possesso della nostra azienda. I requisiti, diversi da quelli menzionati in questo modulo di garanzia, riguardanti la riparazione di utensili elettrici o il loro danneggiamento, non si applicano. La legge greca e i relativi regolamenti si applicano a questa garanzia.

GARANCIA

AL

Mjetet e energjisë janë prodhuar sipas standardeve strikte, të vendosura nga kompania jonë, të cilat janë në përputhje me standardet respektive evropiane të cilësisë. Mjetet e energjisë të kompanisë sonë janë siguruar me një periudhë garancie prej 24 muaj për përdorim jo profesional dhe 12 muaj për përdorim profesional. Garancia është e vlefshme nga data e blerjes së produktit. Prova e së drejtës së garancisë është dokumenti i blerjes së mjetit (faturë ose faturë me pakicë). Në asnjë rrethanë ndërmarrja nuk mbulon koston përkatëse të pjesëve të këmbimit dhe orarin përkatës të kërkuar të punës, përveç kur është paraqitur një kopje e dokumentit të blerjes. Në rast se riparimi duhet të bëhet nga departamenti ynë i shërbimit kostoja e transportit (për dhe nga) është tërësisht e mbajtur nga dërguesi (klienti). Mjetet duhet të dërgohen për riparim në ndërmarrje ose në një punishtë të autorizuar në mënyrën dhe mjetet e duhura të transportit.

PËRJASHTIMET DHE KUFIZIMET E GARANCISË:

- 1) Pjesët rezervë që përdoren në mënyrë natyrale si pasojë e përdorur (furçat, kabllot, ndërruesit, mbyjtjet etj.).
- 2) Veglat e dëmtuara si rezultat i mosrespektimit të udhëzimeve të prodhuesit.
- 3) Mjetet e mbajtura keq.
- 4) Përdorimi i lubrifikantëve ose aksesorëve të papërshtatshëm.
- 5) Mjetet që u jepen enteve të treta pa pagesë.
- 6) Dëmtimi për shkak të një lidhje elektrike në një tension tjetër nga ai i treguar në plakën e pajisjes.
- 7) Lidhja me furnizimin me energji jo tokësore.
- 8) Ndryshimi i tensionit aktual.
- 9) Dëmtimi që vijnë si pasojë e përdorimit të ujit të kripur (p.sh., lavatrice, pompa).
- 10) Dëmtimi ose mosfunksionimi që rezultojn nga procedura e papërshtatshme e pastrimit të mjetit.
- 11) Kontakti i mjetit me kimikate, ose dëmtimi si pasojë e lagështisë ose korrozionit.
- 12) Mjete që janë modifikuar ose hapur nga personel i paautorizuar.
- 13) Pjesë/përbërës të thyer si rezultat i përdorimit të papërshtatshëm.
- 14) Veglat e përdorura për qira.

Garancia mbulon vetëm zëvendësimin pa pagesë të komponentit që paraqet një defekt prodhues ose dështim material. Në rast të mungesës së një pjesë rezervë specifike kompania rezervon të drejtën për të zëvendësuar mjetin me një model tjetër përkatës. Pasi të jenë përfunduar të gjitha procedurat e garancisë, periudha e garancisë së mjetit nuk do të zgjatet ose të rinovohet. Zëvendësimi i një pjesë rezervë, së bashku me ngarkesën e riparimit, mbulohet nga një garanci vepri me mirë 1 vit, subjekt i përputhjes me kushtet e garancisë. Pjesët e këmbimit ose mjetet që zëvendësohen mbeten në zotërim të kompanisë sonë. Kërkesat, përveç atyre të përmendura në këtë formë garancie, në lidhje me riparimin ose dëmtimin e mjeteve të energjisë elektrike, nuk zbatohen. Ligji grek dhe rregullat relative zbatohen për këtë garancia.

GARANCIA

SLO

Električna orodja so bila izdelana v skladu s strogimi standardi našega podjetja, ki so usklajeni z ustreznimi evropskimi standardi kakovosti. Za električna orodja našega podjetja velja 24-mesečna garancija za neprofesionalno uporabo in 12-mesečna garancija za profesionalno uporabo. Garancija velja od datuma nakupa izdelka. Dokazilo o pravici do garancije je dokument o nakupu orodja (maloprodajni račun ali račun). Podjetje v nobenem primeru ne krije ustreznih stroškov nadomestnih delov in ustreznih zahtevanih delovnih ur, če ni predložena kopija nakupnega dokumenta. Če mora popravilo opraviti naš servisni oddelek, stroške prevoza (do in nazaj) v celoti krije pošiljatelj (stranka). Orodje je treba poslati v popravilo podjetju ali pooblaščenim delavnicam na ustrezen način in z ustreznim prevoznim sredstvom.

GARANCIJSKE IZJEME IN OMEJITVE:

- 1) Rezervni deli, ki se naravno obrabijo zaradi uporabe (ščetke, kabli, stikala, vpenjalne glave itd.).
- 2) Orodja, ki so se poškodovala zaradi neupoštevanja navodil proizvajalca.
- 3) Orodja, ki so slabo vzdrževana.
- 4) Uporaba neustreznih maziv ali pripomočkov.
- 5) Orodja, ki so bila brezplačno dana tretjim osebam.
- 6) Poškodbe zaradi električnega priključka pri napetosti, ki ni navedena na ploščici naprave.
- 7) Priključitev na neozemljeno električno omrežje.
- 8) Sprememba trenutne napetosti.
- 9) Poškodbe zaradi uporabe slane vode (npr. pralni stroji, črpalke).
- 10) Poškodba ali okvara, ki je posledica nepravilnega postopka čiščenja orodja.
- 11) Stik orodja s kemikalijami ali poškodbe zaradi vlage ali korozije.
- 12) Orodje, ki ga je spremenilo ali odprlo nepooblaščen oseba.
- 13) Pokvarjeni deli/komponente zaradi neustrezne uporabe.
- 14) Orodja, ki se uporabljajo za najem.

Garancija zajema le brezplačno zamenjavo sestavnega dela, pri katerem se pokaže proizvodna napaka ali okvara materiala. V primeru pomanjkanja določenega rezervnega dela si podjetje pridržuje pravico, da orodje zamenja z drugim ustreznim modelom. Po zaključku vseh garancijskih postopkov se garancijski rok orodja ne podaljša ali obnovi. Za zamenjavo nadomestnega dela z nadomestilom za popravilo velja enoletna garancija za dobro delovanje, če so izpolnjeni garancijski pogoji. Zamenjani nadomestni deli ali orodje ostanejo v lasti našega podjetja. Zahteve, ki niso navedene v tem garancijskem obrazcu, v zvezi s popravilom električnih orodij ali njihovih poškodb, ne veljajo. Za to garancijo velja grška zakonodaja in sorodni predpisi.

GARANCIJE

SR

Električni alati su proizvedeni prema strogim standardima koje je postavila naša kompanija a koji su usklađeni sa odgovarajućim evropskim standardima kvaliteta. Električni alati naše kompanije imaju garantni rok od 24 meseca za neprofesionalnu upotrebu i 12 meseci za profesionalnu upotrebu. Garancija važi od dana kupovine proizvoda. Dokaz za pravo na garanciju je dokument o kupovini električnog alata (maloprodajni račun ili faktura). Ni pod kojim okolnostima kompanija neće pokriti relevantne troškove rezervnih delova i potrebno odgovarajuće radno vreme ako se ne predoči kopija dokumenta o kupovini. U slučaju da popravku treba da uradi naš servis, troškove transporta (do i od) u potpunosti snosi pošiljalac (klijent). Električni alati za popravku se šalju u firmu gde su kupljeni ili u ovlašćeni servis i to tako da budu prikladno upakovani za transport.

IZUZEĆA I OGRANIČENJA GARANCIJE:

- 1) Rezervni delovi koji se prirodno troše kao posledica korišćenja (četkice, kablovi, prekidači, stezne glave itd).
- 2) Alati oštećeni kao posledica nepoštovanja uputstva proizvođača.
- 3) Alati su loše održavani.
- 4) Potreba neodgovarajućih maziva ili pribora.
- 5) Alati su dati trećim licima besplatno.
- 6) Oštećenje usled električnog priključka na napon koji nije naznačen na pločici uređaja.
- 7) Povezivanje na neuzemljeno napajanje.
- 8) Promena napona struje.
- 9) Oštećenja nastala upotrebom slane vode (npr. mašine za pranje veša, pumpe).
- 10) Oštećenje ili kvar nastao kao posledica nepravilne procedure čišćenja alata.
- 11) Kontakt alata sa hemikalijama ili oštećenje usled vlage ili korozije.
- 12) Alati koje je modifikovalo ili otvorilo neovlašćeno osoblje.
- 13) Polomljeni delovi/komponente kao rezultat neodgovarajuće upotrebe.
- 14) Alati koji se koriste za iznajmljivanje.

Garancija pokriva samo besplatnu zamenu komponente koja ima fabričku grešku ili materijalne nedostatke. U slučaju nedostatka rezervnog dela, kompanija zadržava pravo zamene električnog alata drugim odgovarajućim modelom. Nakon isteka garantnog roka, garantni rok električnog alata se ne produžava niti obnavlja. Rezervni delovi ili Električni alati koji su zamenjeni ostaju u posedu naše kompanije. Zamena rezervnog dela, zajedno sa naplatom popravke, pokrivena je garancijom za 1 godinu dobrog rada, koja podleže poštovanju uslova garancije. Zahtevi, osim onih navedenih u ovom obrascu garancije, u vezi sa popravkom električnog alata ili njegovim oštećenjem ne važe. Na ovu garanciju se primenjuju grčki zakoni i odgovarajući propisi.

ZÁRUKA

SK

Elektrické náradie bolo vyrobené podľa prísnych noriem stanovených našou spoločnosťou, ktoré sú v súlade s príslušnými európskymi normami kvality. Na elektrické náradie našej spoločnosti poskytujeme záruku 24 mesiacov na neprofesionálne použitie a 12 mesiacov na profesionálne použitie. Záruka platí od dátumu zakúpenia výrobku. Dokladom o nároku na záruku je doklad o kúpe náradia (maloobchodný doklad alebo faktúra). Spoločnosť v žiadnom prípade neuhradí príslušné náklady na náhradné diely a príslušné požadované pracovné hodiny, ak nie je predložená kópia dokladu o kúpe. V prípade, že opravu musí vykonať naše servisné oddelenie, náklady na dopravu (tam a späť) znáša v plnej miere odosielateľ (zákazník). Náradie musí byť zaslané na opravu do spoločnosti alebo do autorizovaného servisu vhodným spôsobom a dopravným prostriedkom.

VÝNIMKY A OBMEDZENIA TÝKAJÚCE SA ZÁRUKY:

- 1) Náhradné diely, ktoré sa prirodzene opotrebovávajú v dôsledku používania (kefky, káble, spináče, skľučovadlá atď.).
- 2) Náradie poškodené v dôsledku nedodržania pokynov výrobcu.
- 3) Náradie nedostatočne udržiavané.
- 4) Používanie nevhodných mazív alebo príslušenstva.
- 5) Náradie poskytnuté tretím subjektom bezplatne.
- 6) Poškodenie v dôsledku elektrického pripojenia na iné napätie, ako je uvedené na štítku spotrebiča.
- 7) Pripojenie k neuzemnenému zdroju napájania.
- 8) Zmena aktuálneho napätia.
- 9) Poškodenie v dôsledku používania slanej vody (napr. práčky, čerpadlá).
- 10) Poškodenie alebo porucha vyplývajúca z nesprávneho postupu čistenia nástroja.
- 11) Kontakt nástroja s chemikáliami alebo poškodenie v dôsledku vlhkosti alebo korózie.
- 12) Nástroje, ktoré boli upravené alebo otvorené neoprávneným personálom.
- 13) Poškodené diely/komponenty v dôsledku nevhodného používania.
- 14) Náradie používané na prenájom.

Záruka sa vzťahuje len na bezplatnú výmenu súčiastky, ktorá vykazuje výrobnú vadu alebo poruchu materiálu. V prípade nedostatku konkrétneho náhradného dielu si spoločnosť vyhradzuje právo vymeniť náradie za iný zodpovedajúci model. Po ukončení všetkých záručných postupov sa záručná doba náradia nepredlžuje ani neobnovuje. Na výmenu náhradného dielu s poplatkom za opravu sa vzťahuje 1-ročná záruka na dobrú prevádzku pri dodržaní záručných podmienok. Vymenené náhradné diely alebo náradie zostávajú vo vlastníctve našej spoločnosti. Iné požiadavky, ako sú uvedené v tomto záručnom formulári, týkajúce sa opravy elektrického náradia alebo jeho poškodenia, sa neuplatňujú. Na túto záruku sa vzťahujú grécke zákony a príslušné predpisy.

ГАРАНЦИЯ

BG

Електроинструментите са произведени в съответствие със строги стандарти, установени от нашата компания, които са в съответствие със съответните европейски стандарти за качество. Електроинструментите на нашата компания се предоставят с гаранционен срок от 24 месеца за непрофесионална употреба и 12 месеца за професионална употреба. Гаранцията е валидна от датата на закупуване на продукта. Доказателство за правото на гаранция е документът за закупуване на инструмента (касова бележка от магазин или фактура). В никакъв случай компанията не покрива съответните разходи за резервни части и съответните необходими работни часове, ако не бъде представено копие от документа за покупка. В случай че ремонтът трябва да бъде извършен от нашия сервизен отдел, разходите за транспорт (до и от) се поемат изцяло от изпращача (клиента). Инструментите трябва да бъдат изпратени за ремонт в компанията или в оторизиран сервиз по подходящ начин и с подходящо транспортно средство.

ОСВОБОЖДАВАНЕ ОТ ГАРАНЦИЯ И ОГРАНИЧЕНИЯ:

- 1) Резервни части, които се изнасят по естествен начин вследствие на използването им (четки, кабели, ключове, патронници и др.).
- 2) Инструменти, повредени в резултат на неспазване на инструкциите на производителя.
- 3) Инструменти, които са лошо поддържани.
- 4) Използване на неподходящи смазочни материали или принадлежности.
- 5) Инструменти, предоставени безплатно на трети лица.
- 6) Повреди вследствие на електрическа връзка с напрежение, различно от посоченото на табелката на уреда.
- 7) Свързване към незаземено електрозахранване.
- 8) Промяна в напрежението на тока.
- 9) Повреда в резултат на използването на солена вода (напр. перални машини, помпи).
- 10) Повреда или неизправност в резултат на неправилна процедура за почистване на инструмента.
- 11) Контакт на инструмента с химикали или повреда в резултат на влага или корозия.
- 12) Инструменти, които са били модифицирани или отворени от неупълномощен персонал.
- 13) Счупени части/компоненти в резултат на неподходяща употреба.
- 14) Инструменти, използвани под наем.

Гаранцията покрива само безплатната подмяна на компонента, който представя производствен дефект или повреда на материала. В случай на липса на конкретна резервна част компанията си запазва правото да замени инструмента с друг съответен модел. След приключване на всички гаранционни процедури гаранционният срок на инструмента не се удължава или подновява. Замяната на резервна част с такса за ремонт се покрива от 1-годишна гаранция за добра експлоатация, при спазване на гаранционните условия. Заменените резервни части или инструменти остават във владение на нашата компания. Изисквания, различни от посочените в този гаранционен формуляр, относно ремонта на електроинструменти или повредите по тях, не се прилагат. Гръцкото законодателство и съответните разпоредби се прилагат към тази гаранция.

GAARANȚIE

RO

Uneltele electrice au fost fabricate în conformitate cu standarde stricte, stabilite de compania noastră, care sunt aliniate la standardele de calitate europene respective. Uneltele electrice ale companiei noastre sunt prevăzute cu o perioadă de garanție de 24 de luni pentru utilizare neprofesională și 12 luni pentru utilizare profesională. Garanția este valabilă de la data achiziționării produsului. Dovada dreptului de garanție este documentul de achiziție a sculei (bon de casă sau factură). În niciun caz societatea nu va acoperi costurile relevante ale pieselor de schimb și ale orelor de lucru necesare respective dacă nu este prezentată o copie a documentului de achiziție. În cazul în care reparația trebuie efectuată de către departamentul nostru de service, costul transportului (dus-întors) este suportat în întregime de către expeditor (client). Unelte trebuie trimise pentru reparații la companie sau la un atelier autorizat în mod și cu mijloace de transport adecvate.

SCUTIRI ȘI RESTRICȚII DE GAARANȚIE:

- 1) Piesele de schimb care se uzează în mod natural ca urmare a utilizării (perii, cabluri, întrerupătoare, mandrine etc.).
- 2) Unelte deteriorate ca urmare a nerespectării instrucțiunilor producătorului.
- 3) Unelte prost întreținute.
- 4) Utilizarea de lubrifianti sau accesorii necorespunzătoare.
- 5) Unelte oferite gratuit unor terțe entități.
- 6) Deteriorări datorate unei conexiuni electrice la o altă tensiune decât cea indicată pe plăcuța aparatului.
- 7) Conectarea la o sursă de alimentare electrică nelegată la pământ.
- 8) Schimbarea tensiunii de curent.
- 9) Deteriorări rezultate din utilizarea apei sărate (de exemplu, mașini de spălat, pompe).
- 10) Deteriorări sau defecțiuni rezultate în urma unei proceduri de curățare necorespunzătoare a aparatului.
- 11) Contactul sculei cu substanțe chimice sau deteriorări ca urmare a umidității sau coroziei.
- 12) Unelte care au fost modificate sau deschise de către personal neautorizat.
- 13) Piese/componente rupte ca urmare a unei utilizări necorespunzătoare.
- 14) Unelte utilizate pentru închiriere.

Garanția acoperă numai înlocuirea gratuită a componentei care prezintă un defect de fabricație sau o defecțiune materială. În cazul lipsei unei piese de schimb specifice, societatea își rezervă dreptul de a înlocui scula cu un alt model corespunzător. După încheierea tuturor procedurilor de garanție, perioada de garanție a sculei nu se prelungește sau se reînnoiește. Înlocuirea unei piese de schimb cu taxă de reparație este acoperită de o garanție de 1 an de bună funcționare, sub rezerva respectării condițiilor de garanție. Piesele de schimb sau sculele înlocuite rămân în posesia societății noastre. Nu se aplică cerințe, altele decât cele menționate în acest formular de garanție, privind repararea sculelor electrice sau deteriorarea acestora. Legea greacă și reglementările aferente se aplică acestei garanții.

ГАРАНЦИЈА

NMK

Електрични алатки се произведени според строги стандарти, поставени од нашата компанија, кои се усогласени со соодветните европски стандарти за квалитет. Електрични алатки на нашата компанија се обезбедени со гаранција од 24 месеци за непрофесионална употреба и 12 месеци за професионална употреба. Гаранцијата важи од датумот на купување на производот. Доказ за гаранциското право е документот за купување на алатката (малопродажна потврда или фактура). Под никакви околности компанијата нема да ги покрие соодветните трошоци за резервни делови и соодветно потребно работно време, освен ако не се претстави копија од документот за купување. Во случај поправката да мора да биде направена од нашиот сервизен оддел трошоците за превоз (до и од) е целосно задолжена од испраќачот (клиентот). Алатките мора да бидат испратени за поправка на компанијата или на овластена работилница на соодветен начин и транспортни средства.

ОСЛОБОДУВАЊА И ОГРАНИЧУВАЊА НА ГАРАНЦИЈАТА:

- 1) Резервни делови кои се носат природно како последица на користење (четки, кабли, прекинувачи, футери итн.).
- 2) Алатки оштетени како резултат на непочитување на инструкциите на производителот.
- 3) Алатките слабо се одржуваат.
- 4) Употреба на неправилно лубриканти или додатоци.
- 5) Алатки дадени на трети ентитети бесплатно.
- 6) Оштетување поради електрично поврзување на напон поинаку од оној што е наведен на плочата на апаратот.
- 7) Поврзување со неземан напој.
- 8) Промена на напонот на струјата.
- 9) Оштетување како резултат на употребата на солена вода (на пример, машини за перење, пумпи).
- 10) Оштетување или нефункционирање како резултат на неправилно чистење на алатката.
- 11) Контакт на алатката со хемикали, или оштетување како резултат на влага или корозија.
- 12) Алатки кои биле модифицирани или отворени од страна на неовластениот персонал.
- 13) Скршени делови/компоненти како резултат на несоодветна употреба.
- 14) Алатки кои се користат за изнајмување.

Гаранцијата покрива само бесплатна замена на компонентата која претставува производствен дефект или материјален неуспех. Во случај на недостаток на одреден резервен дел, компанијата го задржува правото да ја замени алатката со друг соодветен модел. По завршувањето на сите процедури за гаранција, гарантниот период на алатката не се продолжува или обновува. Замената на резервниот дел со наплата за поправка е покриена со 1 година гаранција за добро работење, под услов да се усогласат условите за гаранција. Резервните делови или алатки кои се заменети остануваат во сопственост на нашата компанија. Барањата, освен оние споменати во оваа гаранција, во врска со поправката или оштетувањето на електрични алатки, не важат. Грчкото право и релативните регулативи важат за оваа гаранција.

GAARANCIJA

HUN

Az elektromos szerszámok gyártása a vállalatunk által meghatározott szigorú szabványok szerint történik, amelyek összhangban vannak a vonatkozó európai minőségi szabványokkal. Cégünk elektromos szerszámaira nem professzionális használat esetén 24 hónap, professzionális használat esetén 12 hónap garanciát vállalunk. A garancia a termék megvásárlásának napjától érvényes. A jótállási jog igazolása a szerszám vásárlását igazoló dokumentum (kiskereskedelmi blokk vagy számla). A vállalat semmilyen körülmények között nem fedezi a pótalkatrészek és a megfelelő szükséges munkaórák vonatkozó költségeit, ha nem mutatják be a vásárlási dokumentum másolatát. Amennyiben a javítást szervizünknek kell elvégeznie, a szállítás (oda- és visszaszállítás) költségei teljes egészében a feladót (ügyfelet) terhelik. A szerszámokat javításra a megfelelő módon és szállítóeszközzel kell elküldeni a vállalatához vagy egy erre felhatalmazott műhelybe.

GAARANCIÁLIS MENTESSÉGEK ÉS KORLÁTOZÁSOK:

- 1) A használat következtében természetes módon elhasználódó pótalkatrészek (kefék, kábelek, kapcsolók, tokmányok stb.).
- 2) A gyártó utasításainak be nem tartása következtében sérült szerszámok.
- 3) Rosszul karbantartott szerszámok.
- 4) Nem megfelelő kenőanyagok vagy tartozékok használata.
- 5) Harmadik személyeknek ingyenesen átadott szerszámok.
- 6) A készüléktáblán feltüntetettől eltérő feszültségű elektromos csatlakozásból eredő károk.
- 7) Nem földelt áramforráshoz való csatlakoztatás.
- 8) Az áram feszültségének megváltozása.
- 9) Sós víz használatából eredő károk (pl. mosógépek, szivattyúk).
- 10) A készülék nem megfelelő tisztítási eljárásából eredő károsodás vagy meghibásodás.
- 11) A szerszám vegyi anyagokkal való érintkezése, vagy nedvességből vagy korrózióból eredő károsodás.
- 12) Olyan szerszámok, amelyeket illetéktelen személyek módosítottak vagy nyitottak fel.
- 13) A nem rendeltetésszerű használat következtében eltört alkatrészek/komponensek.
- 14) Bérbeadásra használt szerszámok.

A garancia csak a gyártási hibát vagy anyaghibát mutató alkatrész ingyenes cseréjére terjed ki. Egy adott pótalkatrész hiánya esetén a vállalat fenntartja a jogot, hogy a szerszámot egy másik megfelelő modellre cserélje. Az összes garanciális eljárás lezárását követően a szerszám garanciális ideje nem hosszabbítható meg és nem újítható meg. A javítási díjjal terhelt pótalkatrészek cseréjére 1 év jótállás vonatkozik, a jótállási feltételek betartása mellett. A kicserélt pótalkatrészek vagy szerszámok cégünk tulajdonában maradnak. Az elektromos szerszámok javítására vagy sérülésére vonatkozó, a jelen jótállási nyilatkozatban említetteltől eltérő követelmények nem érvényesek. A jelen jótállásra a görög törvények és a vonatkozó előírások vonatkoznak.

GARANZIJA**MLT**

L-ghodod tal-enerġija ġew manifatturati skont standards stretti, stabbiliti mill-kumpanija tagħna, li huma allinjati mal-istandards ta' kwalità Ewropej rispettivi. L-ghodod tal-enerġija tal-kumpanija tagħna huma pprovduti b'perjodu ta' 'garanzija ta' 24 xahar għal użu mhux professjonali u 12-il xahar għal użu professjonali. Il-garanzija hija valida mid-data tax-xiri tal-prodott. Prova tad-dritt tal-garanzija hija d-dokument tax-xiri tal-ghodda (irċevuta jew fattura bl-innut). Taht l-ebda ċirkostanza l-kumpanija m'għandha tkopri l-ispiża rilevanti tal-ispare parts u s-siġġat tax-xogħol rispettivi meħtieġa sakemm ma tiġix ipprezentata kopja tad-dokument tax-xiri. F'każ li t-tiswija trid issir mid-dipartiment tas-servizz tagħna, l-ispiża tat-trasport (lejn u minn) tiġi kollha kemm hi mill-mittent (klijent). L-ghodda għandha tintbagħat għat-tiswija lill-kumpanija jew lill-hanut tax-xogħol awtorizzat bil-mod u l-mezzi tat-trasport xierqa.

EŻENZJONIJET U RESTRIZZJONIJET TA' GARANZIJA:

- 1) Spare parts li jilbsu b'mod naturali bħala konsegwenza tal-użu (xkupilji, kejbils, swiċċijiet, ċokkijiet eċċ.).
- 2) Ghodod bil-ħsara bħala riżultat ta' nuqqas ta' konformità mal-istruzzjonijiet tal-manifattur.
- 3) Ghodod miżmuma hażin.
- 4) Użu ta' lubrikanti jew aċċessorji mhux xierqa.
- 5) Ghodod mogħtija lil entitajiet terzi mingħajr ħlas.
- 6) Danni dovuti għal konnessjoni elettrika b'vultaġġ differenti minn dak indikat fuq il-pjanċa tal-apparat.
- 7) Konnessjoni ma' provvista ta' enerġija mhux ertjata.
- 8) Bidla fil-vultaġġ kurrenti.
- 9) Ħsara li tirriżulta mill-użu ta' ilma melaħ (eż., magni tal-ħasil tal-hwejjeġ, pompi).
- 10) Ħsara jew ħsara li tirriżulta minn proċedura ta' tindif mhux xierqa tal-ghodda.
- 11) Kuntatt ta' l-ghodda ma' kimiċi, jew ħsara bħala riżultat ta' umdiċa jew korrużjoni.
- 12) Ghodod li ġew modifikati jew miftuħa minn personal mhux awtorizzati.
- 13) Partijiet/komponenti miksura bħala riżultat ta' użu mhux xieraq.
- 14) Ghodod użati għall-kera.

Il-garanzija tkopri biss is-sostituzzjoni mingħajr ħlas tal-komponent li jipprezenta difett fil-manifattura jew ħsara materjali. F'każ ta' nuqqas ta' spare part speċifika, il-kumpanija tirriżerva d-dritt li tissostitwixxi l-ghodda b'modell korrispondenti ieħor. Wara li jkun ġew konkluzi l-proċeduri kollha ta' garanzija, il-perjodu ta' garanzija tal-ghodda ma għandux jiġi estżi jew imgedded. Is-sostituzzjoni ta' spare part bil-ħlas tat-tiswija hija koperta minn garanzija ta' sena ta' operazzjoni tajba, soġġett għall-konformità mat-termini tal-garanzija. L-ispare parts jew ghodod li jiġu sostitwiti jibqgħu fil-pussess tal-kumpanija tagħna. Rekwiziti, minbarra dawk imsemmija f'din il-formola ta' garanzija, rigward it-tiswija ta' ghodod tal-enerġija jew ħsara tagħhom, ma japplikawx. Il-liġi Griega u r-regolamenti relattivi japplikaw għal din il-garanzija.

GARANTÍA**ES**

Las herramientas eléctricas han sido fabricadas de acuerdo con estrictas normas, establecidas por nuestra empresa, que están alineadas con las respectivas normas de calidad europeas. Las herramientas eléctricas de nuestra empresa tienen un período de garantía de 24 meses para uso no profesional y de 12 meses para uso profesional. La garantía es válida a partir de la fecha de compra del producto. La prueba del derecho de garantía es el documento de compra de la herramienta (ticket de compra o factura). La empresa no se hará cargo en ningún caso del coste de las piezas de recambio y de las respectivas horas de trabajo necesarias si no se presenta una copia del documento de compra. En caso de que la reparación tenga que ser realizada por nuestro departamento de servicio, el coste del transporte (ida y vuelta) correrá íntegramente a cargo del remitente (cliente). Las herramientas deberán ser enviadas para su reparación a la empresa o a un taller autorizado en la forma y medio de transporte adecuados.

EXENCIONES Y RESTRICCIONES DE LA GARANTÍA:

- 1) Piezas de recambio que se desgasten de forma natural como consecuencia de su uso (escobillas, cables, interruptores, mandriles, etc.).
- 2) Herramientas dañadas como consecuencia del incumplimiento de las instrucciones del fabricante.
- 3) Herramientas mal mantenidas.
- 4) Utilización de lubricantes o accesorios inadecuados.
- 5) Herramientas cedidas gratuitamente a terceros.
- 6) Daños debidos a una conexión eléctrica a una tensión distinta de la indicada en la placa del aparato.
- 7) Conexión a una fuente de alimentación no puesta a tierra.
- 8) Cambio de la tensión de corriente.
- 9) Daños debidos al uso de agua salada (por ejemplo, lavadoras, bombas).
- 10) Daños o mal funcionamiento resultantes de un procedimiento de limpieza inadecuado de la herramienta.
- 11) Contacto de la herramienta con productos químicos, o daños como consecuencia de la humedad o la corrosión.
- 12) Herramientas que hayan sido modificadas o abiertas por personal no autorizado.
- 13) Piezas/componentes rotos como consecuencia de un uso inadecuado.
- 14) Herramientas utilizadas en alquiler.

La garantía cubre únicamente la sustitución gratuita del componente que presente un defecto de fabricación o fallo de material. En caso de falta de un repuesto específico, la empresa se reserva el derecho de sustituir la herramienta por otro modelo correspondiente. Una vez concluidos todos los procedimientos de garantía, el periodo de garantía de la herramienta no se ampliará ni renovará. La sustitución de una pieza de recambio con cargo de reparación está cubierta por una garantía de 1 año de buen funcionamiento, siempre que se cumplan las condiciones de la garantía. Las piezas de recambio o herramientas sustituidas permanecen en posesión de nuestra empresa. No se aplican otros requisitos, distintos de los mencionados en este formulario de garantía, en relación con la reparación de herramientas eléctricas o sus daños. La ley griega y las normativas relativas se aplican a esta garantía.

GARANCIJE**HR**

Električni alati proizvedeni su prema strogim standardima, koje je postavila naša tvrtka i usklađeni su s odgovarajućim europskim standardima kvalitete. Električni alati naše tvrtke dolaze s jamstvom od 24 mjeseca za neprofesionalnu uporabu i 12 mjeseci za profesionalnu uporabu. Jamstvo vrijedi od dana kupnje proizvoda. Dokaz o jamstvenom pravu je dokument o nabavi alata (potvrda o prodaji ili faktura). Tvrtka ni pod kojim uvjetima neće pokriti troškove rezervnih dijelova i potrebnih radnih sati ako kopija dokumenta o nabavi nije predočena. Ako popravak treba obaviti naša postprodajna služba, troškovi prijevoza (povratno putovanje) u potpunosti su odgovornost pošiljatelja (kupca). Alati se moraju poslati na popravak tvrtki ili ovlaštenoj radionici na odgovarajući način i odgovarajućim prijevoznim sredstvima.

IZUZEĆA I OGRANIČENJA JAMSTVA:

- 1) Rezervni dijelovi koji se prirodno istroše nakon uporabe (metla, kabeli, prekidači, stezne glave itd.).
- 2) Alati oštećeni kao rezultat nepoštivanja uputa proizvođača.
- 3) Loše održavani alati.
- 4) Upotreba nepravilnih maziva ili pribora.
- 5) Alati koji se besplatno daju trećim stranama.
- 6) Oštećenja zbog nepravilnog električnog priključka ili napona različitog od onog navedenog na pločici uređaja.
- 7) Priključak na nezemaljsko napajanje.
- 8) Neprihvatljiva fluktuacija napona.
- 9) Oštećenja nastala uporabom slane vode (npr. perilice rublja, pumpe).
- 10) Oštećenja ili kvarovi koji su posljedica nepravilnog postupka čišćenja uređaja.
- 11) Kontakt alata s kemikalijama ili oštećenja nastala vlagom ili korozijom.
- 12) Alati koje je modificiralo ili otvorilo neovlašteno osoblje.
- 13) Slomljeni dijelovi/komponente kao rezultat neprikladne uporabe.
- 14) Alati koji se koriste za iznajmljivanje.

Jamstvo pokriva samo besplatnu zamjenu komponente koja ima proizvodni nedostatak ili kvar hardvera. U slučaju da nedostaje određeni rezervni dio, tvrtka zadržava pravo zamijeniti alat drugim odgovarajućim modelom. Nakon završetka svih jamstvenih postupaka, jamstveni rok alata neće se produžiti ili obnoviti. Zamjena rezervnog dijela, kao i troškovi popravka, pokriveni su jednogodišnjim jamstvom na dobro funkcioniranje, uz poštivanje jamstvenih uvjeta. Rezervni dijelovi ili zamijenjeni alati ostaju u posjedu naše tvrtke. Zahtjevi, osim onih navedenih u ovom jamstvenom obrascu, koji se odnose na popravak električnih alata ili njihovo oštećenje, ne primjenjuju se. Grčko pravo i njegovi propisi primjenjuju se na ovo jamstvo.

GWARANCJA**PL**

Elektronarzędzia zostały wyprodukowane zgodnie z rygorystycznymi normami ustalonymi przez naszą firmę, które są zgodne z odpowiednimi europejskimi normami jakości. Elektronarzędzia naszej firmy są objęte 24-miesięcznym okresem gwarancyjnym dla użytku nieprofesjonalnego i 12-miesięcznym dla użytku profesjonalnego. Gwarancja jest ważna od daty zakupu produktu. Dowodem prawa do gwarancji jest dokument zakupu narzędzia (paragon lub faktura). W żadnym wypadku firma nie pokryje odpowiednich kosztów części zamiennych i wymaganych godzin pracy, jeśli nie zostanie przedstawiona kopia dokumentu zakupu. W przypadku, gdy naprawa musi zostać wykonana przez nasz dział serwisowy, koszt transportu (do i z) jest w całości ponoszony przez nadawcę (klienta). Narzędzia muszą zostać wysłane do naprawy do firmy lub autoryzowanego warsztatu w odpowiedni sposób i środkami transportu.

WYŁĄCZENIA I OGRANICZENIA GWARANCJI:

- 1) Części zamienne, które zużywają się w sposób naturalny w wyniku użytkowania (szczotki, kable, przelączniki, uchwyty itp.).
- 2) Narzędzia uszkodzone w wyniku nieprzestrzegania instrukcji producenta.
- 3) Narzędzia źle konserwowane.
- 4) Używanie niewłaściwych smarów lub akcesoriów.
- 5) Narzędzia przekazane nieodpłatnie osobom trzecim.
- 6) Uszkodzenia spowodowane podłączeniem elektrycznym o napięciu innym niż wskazane na tabliczce znamionowej urządzenia.
- 7) Podłączenie do nieuziemionego źródła zasilania.
- 8) Zmiana napięcia prądu.
- 9) Uszkodzenia wynikające z używania słonej wody (np. pralki, pompy).
- 10) Uszkodzenia lub nieprawidłowe działanie wynikające z niewłaściwego czyszczenia urządzenia.
- 11) Kontakt narzędzia z chemikaliami lub uszkodzenie w wyniku wilgoci lub korozji.
- 12) Narzędzia, które zostały zmodyfikowane lub otwarte przez nieupoważniony personel.
- 13) Uszkodzone części/elementy w wyniku niewłaściwego użytkowania.
- 14) Narzędzia używane do wynajmu.

Gwarancja obejmuje wyłącznie bezpłatną wymianę komponentu, który wykazuje wadę produkcyjną lub awarię materiałową. W przypadku braku określonej części zamiennej firma zastrzega sobie prawo do wymiany narzędzia na inny odpowiedni model. Po zakończeniu wszystkich procedur gwarancyjnych okres gwarancji na narzędzie nie zostanie przedłużony ani odnowiony. Wymiana części zamiennej za opłatą za naprawę jest objęta roczną gwarancją dobrego działania, pod warunkiem przestrzegania warunków gwarancji. Wymienione części zamienne lub narzędzia pozostają w posiadaniu naszej firmy. Wymagania inne niż wymienione w niniejszym formularzu gwarancyjnym, dotyczące naprawy lub uszkodzenia elektronarzędzi, nie mają zastosowania. Do niniejszej gwarancji mają zastosowanie przepisy prawa greckiego i przepisy pokrewne.



The instructions manual is also available in digital format on our website
www.nikolaoutools.com. Find it by entering the product code in the Search "Q" field.

Μπορείτε να βρείτε τις οδηγίες χρήσης και σε ηλεκτρονική μορφή μέσω της ιστοσελίδας μας
www.nikolaoutools.com. Αναζητήστε τις με τον κωδικό προϊόντος στο πεδίο Αναζήτηση "Q".