

BORMANN *PRO*



BBC8520
037309

EN IT
EL BG
RO HR
HU



WWW.NIKOLAOOTOOLS.COM

SCAN ME



WARNING: FULLY CHARGE IMMEDIATELY AFTER PURCHASE. Fully recharge after each jump-starting, or every 3 months to ensure long battery life.

Safety instructions

WARNING: Please read and understand all important safety and operating instructions before using this item. In addition, please read and follow all vehicle and battery manufacturers' instructions and cautionary markings.

- 1) Use the Device for jumpstarting a 12V LEAD-ACID battery only. Do not attempt to jump-start a vehicle with a non-rechargeable or defective battery.
- 2) Working in vicinity of a lead-acid battery is dangerous. Batteries generate explosive gases during normal operation. Use in well-ventilated area. Battery acid can cause permanent blindness. Avoid touching eyes while working near battery.
- 3) Do not smoke, strike a match, or cause a spark in vicinity of battery or engine. Avoid explosive gas, flames and sparks.
- 4) Remove all personal jewellery, such as rings, bracelets, necklaces, and watches before jumpstarting operations. These items may produce a short-circuit that can cause severe burns.
- 5) To avoid damage to the vehicle's electrical system, do not use the Device on a vehicle that has no battery installed.
- 6) Use of an accessory not recommended or sold by the manufacturer may result in a risk of fire, electric shock or injury to persons. Do not operate with damaged accessory(s).
- 7) Locate the Device as far away from battery as jumper cables permit.
- 8) Do not expose to rain or wet conditions.
- 9) To reduce the risk of damage to electric plug and cord, pull by the plug rather than the cord when disconnecting.
- 10) Operate with caution if the jump starter has received direct hit of force or been dropped. Have it checked and repaired if damaged.
- 11) Any repair must be carried out by the manufacturer or an authorized repair agent in order to avoid danger.

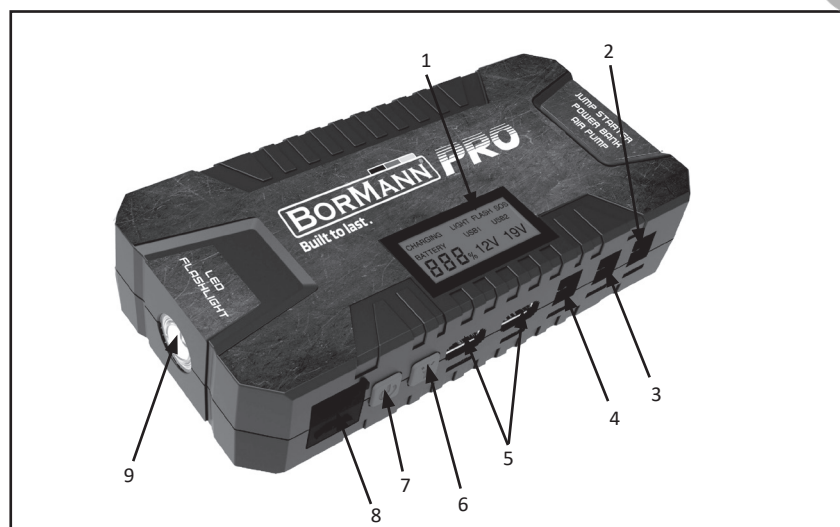
Description of main functions/Intended use

The device is spark proof and features low voltage protection (for the device itself), reverse polarity protection, and short circuit protection. The unit can instantly jump start most single battery vehicles, up to 50+ (over 50) times on a fully charge. The device is also equipped with USB power output, and LED flashlight.

Technical data

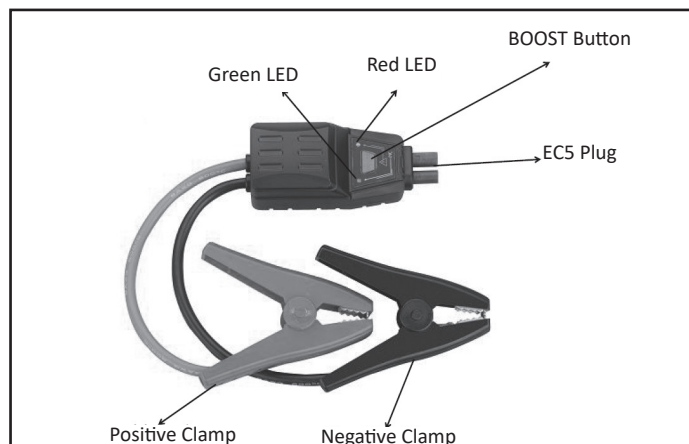
Capacity:	12000 mAH
Input:	15V/1A
Output:	1) 5V/2.4A USB, 2 ports 2) 19V/3.5A for Laptops 3) 12V/10A for automotive devices 4) LED Flashlight (On, Strobe, SOS) 5) 12V emergency jump start up to 4L gas engines; for most vehicles up to 50+ jump starts on a full charge
Starting Current:	300A
Peak Current:	500A
Lifetime:	>1000 Cycles

Description of main parts



1. LCD
2. 15V/1A Input Port
3. 12V Output Port
4. 19V Output Port
5. USB Outputs
6. Flashlight Button
7. Power Button
8. ENGINE START socket
9. LED Flashlight

Operating instructions



Smart Cables "BOOST" Mandatory Operations

- 1) If with correct connection between Jump Starter and vehicle battery (Red LED keeps on and green LED is off), press and hold BOOST button for 3 seconds (after a buzzer sound, the green LED is on and red LED is off). Usually this is because the vehicle battery capacity is rather low.
- 2) Start the engine (refer to section "jump starting").

Cautions:

- 1) Under normal circumstances, do not use the mandatory operations.
- 2) The spark proof, reverse polarity protection and short circuit protection features are disabled after Boost button is pressed. Pay very close attention to the polarity of the battery before using this mode. Do not allow the positive and negative battery clamps to touch or connect to each other as the item will generate sparks and high heat if not used properly.

LED and Buzzer Communication:

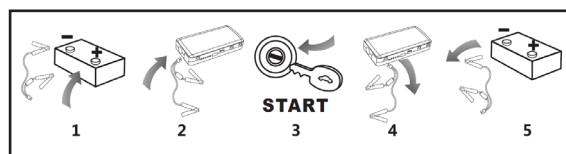
No.	Red LED	Green LED	Buzzer Sound	Condition
1	On	Off	One sound	Jumper cable and device are connected.
2	Off	On	One sound	Jumper cable and vehicle battery are connected. Ready to start the engine.
3	Slow flash	Off	No buzzer	Lithium battery voltage in device is rather low.
4	Slow flash	Off	No buzzer	Have not turned on the ignition switch within the regulated time. To resolve this, you need remove clamps from vehicle battery, and connect again when No.1 condition occurs.
5	Fast flash	Off	Fast buzzer	Red and black clamps are connected with each other.
6	Fast flash	Off	Fast buzzer	Reverse connection of clamps.
7	Off	Fast flash	No buzzer	Engine is started.
8	Off	Fast flash	No buzzer	Vehicle's battery voltage is higher than Jump Starter's.

Connecting to the battery

- 1) Identify polarity of battery posts. The positive battery terminal is typically marked by these letters or symbol (POS,P,+). The negative battery terminal is typically marked by these letters or symbol (NEG,N,-).
- 2) Do not make any connections to the carburettor, fuel lines, or thin metal parts.
- 3) Identify if you have a negative or positive grounded vehicle. This can be done by identifying which battery post (NEG or POS) is connected to the chassis.
- 4) For a negative grounded vehicle (most common): connect the RED POSITIVE jumper clamp first to the positive battery terminal, then connect the BLACK NEGATIVE jumper clamp to the negative battery terminal or vehicle chassis.
- 5) For a positive grounded vehicle (very uncommon): connect the BLACK NEGATIVE jumper clamp first to the negative battery terminal, then connect the RED POSITIVE jumper clamp to the positive battery terminal or vehicle chassis.
- 6) When disconnecting, disconnect in the reverse sequence, removing the negative first (or positive first for positive ground systems).

Jump starting

- 1) This unit is only for emergency use, not for frequent commercial use! ENGINE START socket is ALWAYS activated! Do not attempt to jumpstart your vehicle when the device battery capacity is below 20% (observe battery status indicator on the unit).
- 2) Turn off the vehicle ignition and all accessories (radios, lights, air conditioners, etc.), and disconnect electronic devices.
- 3) Connect the jumper clamps to the correct polarity battery terminals.
- 4) Connect the EC5 plug of jumper cables to the ENGINE START socket of device.
- 5) Try starting the vehicle (turn on the ignition switch). Most vehicles will immediately start. Stop if the vehicle does not start after 5 seconds of engine cranking. The jump-start feature is designed for short term operation only, and more than 5 seconds may cause damage to the unit. Allow the jump starter to cool down for at least 3 minutes after each jumpstarting.
- 6) Disconnect the cable from the device immediately after engine starts, and then remove from battery terminals.





Charging

This product is partially charged from the manufacturer. Fully charge the unit immediately after purchase. In order to prolong the product life, be sure to fully recharge the unit after each jumpstarting, or every 3 months even if this unit has not been used. If battery voltage in the Device is too low, this item will shut off to prevent damage to itself. Recharge the unit as soon as possible to be activated and fully charge it to ensure long battery life. In addition, we recommend not to charge and discharge the unit at the same time.

AC Charging:

- 1) Insert AC charging adapter into charging jack of the unit.
- 2) Plug the other end of AC charging adapter into a wall socket.
- 3) Fully charge the unit.
- 4) When charging is complete, unplug the AC charging adapter from the wall socket first, then from the charging jack on the Device.

DC Charging in Your Vehicle:

- 1) Turn the vehicle engine on.
- 2) Insert the DC charging adapter into the charging jack of the unit.
- 3) Plug the other end of DC charging adapter into vehicle's cigarette lighter socket.
- 4) Fully charge the unit. Engine must keep running during entire charge.
- 5) When charging is completed, unplug the DC charging adapter from the vehicle first, then from the charging jack on the Device.

Charging Time:

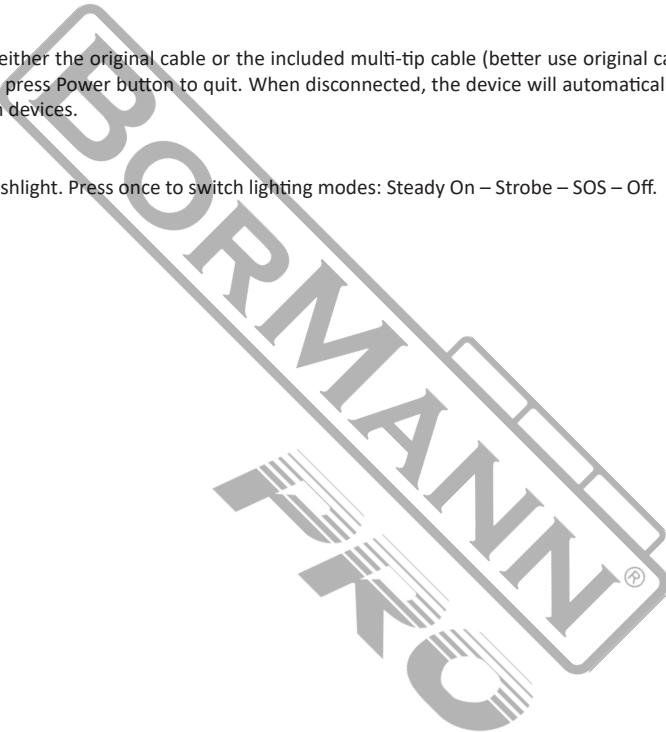
LCD will show "100%" as fully charged. Charging time will differ based on the discharge level and the power source used. If charging begins from 5% to full charge, it approximately takes 5 hours for AC charging.

USB Power

Connect the USB device to the device with either the original cable or the included multi-tip cable (better use original cable of Apple® for Apple® products). Press Power button to start USB power, and press Power button to quit. When disconnected, the device will automatically shut off. The number of times you can recharge a USB device will vary between devices.

Flashlight

Press Power button for 3 seconds to start flashlight. Press once to switch lighting modes: Steady On – Strobe – SOS – Off.



* The manufacturer reserves the right to make minor changes to product design and technical specifications without prior notice unless these changes significantly affect the performance and safety of the products. The parts described / illustrated in the pages of the manual that you hold in your hands may also concern other models of the manufacturer's product line with similar features and may not be included in the product you just acquired.

* To ensure the safety and reliability of the product and the warranty validity, all repair, inspection or replacement work, including maintenance and special adjustments, must only be carried out by technicians of the authorized service department of the manufacturer.

* Always use the product with the supplied equipment. Operation of the product with non-provided equipment may cause malfunctions or even serious injury or death. The manufacturer and the importer shall not be liable for injuries and damages resulting from the use of non-conforming equipment.

ATTENZIONE: CARICARE COMPLETAMENTE LA BATTERIA SUBITO DOPO L'ACQUISTO. Ricaricare completamente dopo ogni avviamento o ogni 3 mesi per garantire una lunga durata della batteria.

Istruzioni di sicurezza

AVVERTENZA: prima di utilizzare questo prodotto, leggere e comprendere tutte le importanti istruzioni di sicurezza e di funzionamento. Inoltre, leggere e seguire tutte le istruzioni e le avvertenze dei produttori di veicoli e batterie.

- 1) Utilizzare il dispositivo solo per la messa in moto di una batteria da 12 V al piombo. Non tentare di avviare un veicolo con una batteria non ricaricabile o difettosa.
- 2) Lavorare in prossimità di una batteria al piombo è pericoloso. Le batterie generano gas esplosivi durante il normale funzionamento. Utilizzare in un'area ben ventilata. L'acido della batteria può causare cecità permanente. Evitare di toccare gli occhi quando si lavora vicino alla batteria.
- 3) Non fumare, accendere fiammiferi o provocare scintille in prossimità della batteria o del motore. Evitare gas, fiamme e scintille esplosive.
- 4) Togliete tutti i gioielli personali, come anelli, braccialetti, collane e orologi, prima di effettuare le operazioni di avviamento. Questi oggetti possono provocare un cortocircuito che può causare gravi ustioni.
- 5) Per evitare danni all'impianto elettrico del veicolo, non utilizzare il dispositivo su un veicolo privo di batteria.
- 6) L'uso di un accessorio non raccomandato o venduto dal produttore può comportare il rischio di incendi, scosse elettriche o lesioni alle persone. Non utilizzare accessori danneggiati.
- 7) Collocare il dispositivo alla distanza massima consentita dai cavi di collegamento dalla batteria.
- 8) Non esporre a pioggia o umidità.
- 9) Per ridurre il rischio di danni alla spina e al cavo elettrico, quando si scollega l'apparecchio tirare dalla spina anziché dal cavo.
- 10) Usare con cautela se l'avviatore è stato colpito direttamente o è caduto.
- Farlo controllare e riparare se danneggiato.
- 11) Per evitare pericoli, qualsiasi riparazione deve essere effettuata dal produttore o da un riparatore autorizzato.

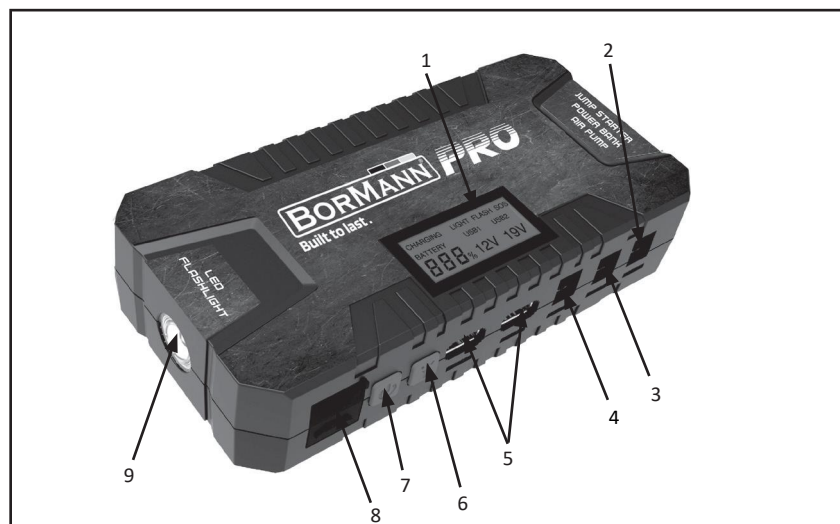
Descrizione delle funzioni principali/uso previsto

Il dispositivo è antisintilla e dotato di protezione da bassa tensione (per il dispositivo stesso), protezione da inversione di polarità e protezione da cortocircuito. L'unità è in grado di avviare istantaneamente la maggior parte dei veicoli con batteria singola, fino a oltre 50 volte con una carica completa. Il dispositivo è inoltre dotato di uscita USB e torcia a LED.

Dati tecnici

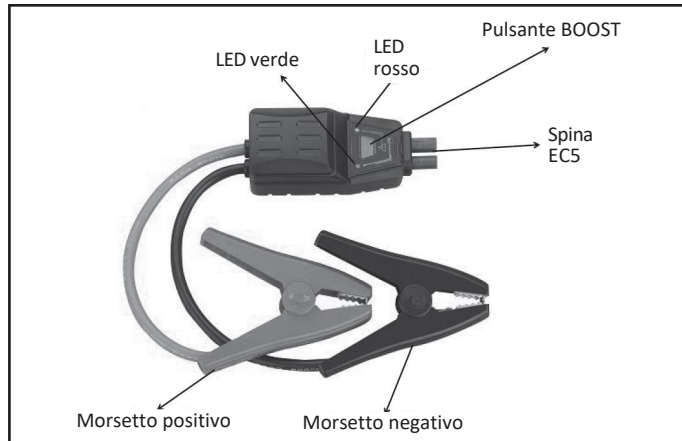
Capacità:	12000 mAh
Ingresso:	15V/1A
Uscita:	1) USB 5V/2,4A, 2 porte 2) 19V/3,5A per computer portatili 3) 12V/10A per dispositivi automotive 4) Torcia LED (accesa, stroboscopica, SOS) 5) Avviamento di emergenza a 12 V per motori a benzina fino a 4 litri; per la maggior parte dei veicoli fino a oltre 50 avviamenti con una carica completa
Corrente di partenza:	300A
Corrente di picco:	500A
Durata della vita:	>1000 cicli

Descrizione delle parti principali



1. LCD
2. Porta di ingresso 15V/1A
3. Porta di uscita a 12 V
4. Porta di uscita a 19 V
5. Uscite USB
6. Pulsante della torcia
7. Pulsante di accensione
8. Presa per l'avvio del motore
9. Torcia LED

Istruzioni per l'uso

**Cavi intelligenti "BOOST" Operazioni obbligatorie**

- 1) Se il collegamento tra l'avviatore di emergenza e la batteria del veicolo è corretto (il LED rosso rimane acceso e il LED verde è spento), tenere premuto il pulsante BOOST per 3 secondi (dopo un segnale acustico, il LED verde si accende e il LED rosso si spegne). Di solito questo accade perché la capacità della batteria del veicolo è piuttosto bassa.
- 2) Avviare il motore (fare riferimento alla sezione "avviamento di emergenza").

Attenzione:

- 1) In circostanze normali, non utilizzare le operazioni obbligatorie.
- 2) Le funzioni di protezione dalle scintille, dall'inversione di polarità e dai cortocircuiti sono disattivate dopo la pressione del pulsante Boost. Prima di utilizzare questa modalità, prestare molta attenzione alla polarità della batteria. Non lasciare che i morsetti positivo e negativo della batteria si tocchino o si colleghino l'uno all'altro, poiché l'elemento genererà scintille e calore elevato se non viene utilizzato correttamente.

LED e cicalino comunicazione:

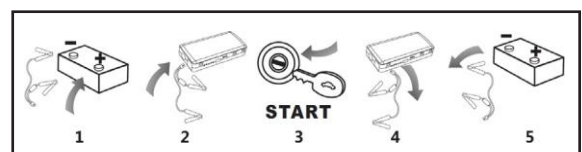
No.	LED rosso	LED verde	Suono del cicalino	Condizione
1	Acceso	Spento	Un suono	Il cavo di collegamento e il dispositivo sono collegati.
2	Spento	Acceso	Un suono	Il cavo di collegamento e la batteria del veicolo sono collegati. Pronti ad avviare il motore.
3	Flash lento	Spento	Nessun cicalino	La tensione della batteria al litio nel dispositivo è piuttosto bassa.
4	Flash lento	Spento	Nessun cicalino	Non si è acceso l'interruttore di accensione entro il tempo stabilito. Per risolvere il problema, è necessario rimuovere i morsetti dalla batteria del veicolo e ricollegarli quando si verifica la condizione n.1.
5	Flash veloce	Spento	Cicalino veloce	I morsetti rosso e nero sono collegati tra loro.
6	Flash veloce	Spento	Cicalino veloce	Collegamento inverso dei morsetti.
7	Spento	Flash veloce	Nessun cicalino	Il motore è avviato.
8	Spento	Flash veloce	Nessun cicalino	La tensione della batteria del veicolo è superiore a quella dell'avviatore di emergenza.

Collegamento alla batteria

- 1) Identificare la polarità dei poli della batteria. Il polo positivo della batteria è tipicamente contrassegnato da queste lettere o simboli (POS, P, +). Il terminale negativo della batteria è tipicamente contrassegnato da queste lettere o simboli (NEG, N, -).
- 2) Non effettuare collegamenti al carburatore, ai tubi del carburante o a parti metalliche sottili.
- 3) Identificare se il veicolo ha una messa a terra negativa o positiva. A tal fine, è possibile individuare quale polo della batteria (NEG o POS) è collegato al telaio.
- 4) Per un veicolo con messa a terra negativa (la più comune): collegare il morsetto di ponticello ROSSO POSITIVO prima al terminale positivo della batteria, quindi collegare il morsetto di ponticello NERO NEGATIVO al terminale negativo della batteria o al telaio del veicolo.
- 5) Per un veicolo con messa a terra positiva (molto rara): collegare il morsetto di ponticello NERO NEGATIVO prima al terminale negativo della batteria, quindi collegare il morsetto di ponticello ROSSO POSITIVO al terminale positivo della batteria o al telaio del veicolo.
- 6) Quando si scollega, scollegare in sequenza inversa, rimuovendo prima il negativo (o il positivo per i sistemi a massa positiva).

Avviamento di emergenza

- 1) Questo apparecchio è destinato esclusivamente a un uso di emergenza, non a un uso commerciale frequente! La presa di avviamento del motore è SEMPRE attivata! Non tentare di avviare il veicolo quando la capacità della batteria del dispositivo è inferiore al 20% (osservare l'indicatore di stato della batteria sull'unità).
- 2) Spegnerne l'accensione del veicolo e tutti gli accessori (radio, luci, condizionatori d'aria, ecc.) e scollegare i dispositivi elettronici.
- 3) Collegare i morsetti di collegamento ai terminali della batteria con la polarità corretta.
- 4) Collegare la spina EC5 dei cavi jumper alla presa ENGINE START del dispositivo.
- 5) Provare ad avviare il veicolo (inserirne l'interruttore di accensione). La maggior parte dei veicoli si avvia immediatamente. Fermarsi se il veicolo non si avvia dopo 5 secondi di avviamento del motore. La funzione di avviamento di emergenza è progettata solo per un funzionamento a breve termine e più di 5 secondi possono causare danni all'unità. Lasciare raffreddare l'avviatore per almeno 3 minuti dopo ogni avviamento.
- 6) Scollegare il cavo dal dispositivo subito dopo l'avvio del motore, quindi spostarlo nuovamente dai terminali della batteria.



Ricarica

Questo prodotto è stato parzialmente caricato dal produttore. Ricaricare completamente l'unità subito dopo l'acquisto. Per prolungare la durata del prodotto, assicurarsi di ricaricare completamente l'unità dopo ogni avviamento, oppure ogni 3 mesi anche se l'unità non è stata utilizzata. Se la tensione della batteria nel dispositivo è troppo bassa, l'apparecchio si spegne per evitare di danneggiarsi. Ricaricare l'unità il prima possibile per attivarla e caricarla completamente per garantire una lunga durata della batteria. Inoltre, si consiglia di non caricare e scaricare l'unità contemporaneamente.

Ricarica CA:

- 1) Inserire l'adattatore di carica CA nella presa di carica dell'unità.
- 2) Collegare l'altra estremità dell'adattatore di ricarica CA a una presa di corrente.
- 3) Caricare completamente l'unità.
- 4) Al termine della ricarica, scollegare l'adattatore di ricarica CA prima dalla presa a muro e poi dalla presa di ricarica del dispositivo.

Ricarica in corrente continua nel veicolo:

- 1) Accendere il motore del veicolo.
- 2) Inserire l'adattatore di carica CC nella presa di carica dell'unità.
- 3) Collegare l'altra estremità dell'adattatore di ricarica CC alla presa accendisigari del veicolo.
- 4) Caricare completamente l'unità. Il motore deve rimanere acceso durante l'intera carica.
- 5) Al termine della ricarica, scollegare l'adattatore di ricarica CC prima dal veicolo e poi dalla presa di ricarica del dispositivo.

Tempo di ricarica:

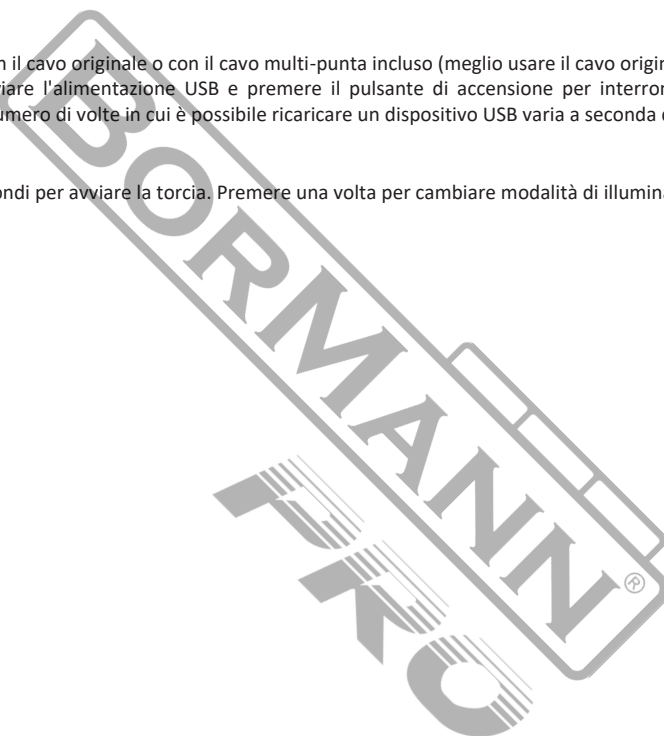
Il display LCD indicherà "100%" come carica completa. Il tempo di ricarica varia in base al livello di scarica e alla fonte di alimentazione utilizzata. Se la carica inizia dal 5% alla carica completa, sono necessarie circa 5 ore per la carica in corrente alternata.

Alimentazione USB

Collegare il dispositivo USB al dispositivo con il cavo originale o con il cavo multi-punta incluso (meglio usare il cavo originale di Apple® per i prodotti Apple®). Premere il pulsante di accensione per avviare l'alimentazione USB e premere il pulsante di accensione per interromperla. Quando viene scollegato, il dispositivo si spegne automaticamente. Il numero di volte in cui è possibile ricaricare un dispositivo USB varia a seconda dei dispositivi.

Torcia elettrica

Premere il pulsante di accensione per 3 secondi per avviare la torcia. Premere una volta per cambiare modalità di illuminazione: Acceso fisso - Strobo - SOS - Spento.



* Il produttore si riserva il diritto di apportare modifiche minori al design e alle specifiche tecniche del prodotto senza preavviso, a meno che tali modifiche non influiscano significativamente sulle prestazioni e sulla sicurezza dei prodotti. Le parti descritte/illustrate nelle pagine del manuale che avete tra le mani possono riguardare anche altri modelli della linea di prodotti del produttore con caratteristiche simili e potrebbero non essere incluse nel prodotto appena acquistato.

* Per garantire la sicurezza e l'affidabilità del prodotto e la validità della garanzia, tutti gli interventi di riparazione, ispezione o sostituzione, compresa la manutenzione e le regolazioni speciali, devono essere eseguiti esclusivamente da tecnici del servizio di assistenza autorizzato dal produttore.

* Utilizzare sempre il prodotto con l'attrezzatura fornita. L'utilizzo del prodotto con apparecchiature non in dotazione può causare malfunzionamenti o addirittura lesioni gravi o morte. Il produttore e l'importatore non sono responsabili per lesioni e danni derivanti dall'uso di apparecchiature non conformi.

ΠΡΟΕΙΔΟΠΟΙΗΣΗ: ΦΟΡΤΙΣΤΕ ΠΛΗΡΩΣ ΤΗΝ ΣΥΣΚΕΥΗ ΑΜΕΣΩΣ ΜΕΤΑ ΤΗΝ ΑΓΟΡΑ. Επαναφορτίστε πλήρως μετά από κάθε εκκίνηση ή κάθε 3 μήνες ώστε να εξασφαλίσετε μεγάλη διάρκεια ζωής της μπαταρίας.

Οδηγίες ασφαλείας

ΠΡΟΕΙΔΟΠΟΙΗΣΗ: Διαβάστε και κατανοήστε όλες τις σημαντικές οδηγίες ασφαλείας και λειτουργίας πριν χρησιμοποιήσετε αυτό το προϊόν. Επιπλέον, διαβάστε και ακολουθήστε όλες τις οδηγίες και τις προειδοποιητικές σημάνσεις των κατασκευαστών των οχημάτων και των μπαταριών τους.

- 1) Χρησιμοποιήστε τη συσκευή μόνο για την εκκίνηση οχημάτων με μπαταρίες 12V Μολύβδου-οξέος. Μην επιχειρήσετε να κάνετε επανεκκίνηση οχήματος με μη επαναφορτιζόμενη ή ελαττωματική μπαταρία.
- 2) Η εργασία κοντά σε μια μπαταρία μολύβδου-οξέος είναι επικίνδυνη. Οι μπαταρίες παράγουν εκρηκτικά αέρια κατά τη διάρκεια λειτουργίας τους. Χρησιμοποιήστε τις μπαταρίες σε καλά αεριζόμενο χώρο. Το οξύ της μπαταρίας μπορεί να προκαλέσει μόνιμη τύφλωση. Αποφεύγετε να αγγίζετε τα μάτια ενώ εργάζεστε κοντά στην μπαταρία.
- 3) Μην καπνίζετε, μην ανάβετε σπύρτα και μην προκαλείτε σπινθήρες κοντά στην μπαταρία ή τον κινητήρα. Αποφύγετε τα εκρηκτικά αέρια, τις φλόγες και τους σπινθήρες.
- 4) Αφαιρέστε όλα τα προσωπικά κοσμήματα, όπως δαχτυλίδια, βραχιόλια, περιδέραια και ρολόγια, πριν από την έναρξη της διαδικασίας εκκίνησης. Αυτά τα αντικείμενα ενδέχεται να προκαλέσουν βραχυκύκλωμα που μπορεί, στην συνέχεια, να προκαλέσει σοβαρά εγκαύματα.
- 5) Για να αποφύγετε ζημιές στο ηλεκτρικό σύστημα του οχήματος, μη χρησιμοποιείτε τη Συσκευή σε όχημα στο οποίο δεν έχει τοποθετηθεί μπαταρία.
- 6) Η χρήση εξαρτήματος που δεν συνιστάται ή δεν πωλείται από τον κατασκευαστή μπορεί να προκαλέσει κίνδυνο πυρκαγιάς, ηλεκτροπληξίας ή τραυματισμού ατόμων. Μην λειτουργείτε την συσκευή σε συνδυασμό με αξεσουάρ(α) που έχουν υποστεί βλάβη.
- 7) Τοποθετήστε τη Συσκευή όσο το δυνατόν πιο μακριά από την μπαταρία επιτρέπουν τα καλώδια εκκίνησης.
- 8) Μην εκθέτετε τη συσκευή σε βροχή ή σε συνθήκες με υψηλά ποσοστά υγρασίας.
- 9) Για να μειώσετε τον κίνδυνο πρόκλησης βλάβης στο βύσμα τροφοδοσίας και το καλώδιο, αποσυνδέστε το καλώδιο τραβώντας το από το βύσμα του και όχι από το ίδιο καλώδιο.
- 10) Λειτουργήστε με προσοχή εάν ο εκκινητής έχει πέσει στο έδαφος ή αν έχει χτυπηθεί σε κάποια επιφάνεια. Ζητήστε να ελεγχθεί και να επισκευαστεί εάν έχει υποστεί βλάβη.
- 11) Οποιαδήποτε επισκευή πρέπει να εκτελείται από τον κατασκευαστή ή από εξουσιοδοτημένο επισκευαστή, προκειμένου να αποφευχθεί ο κίνδυνος.

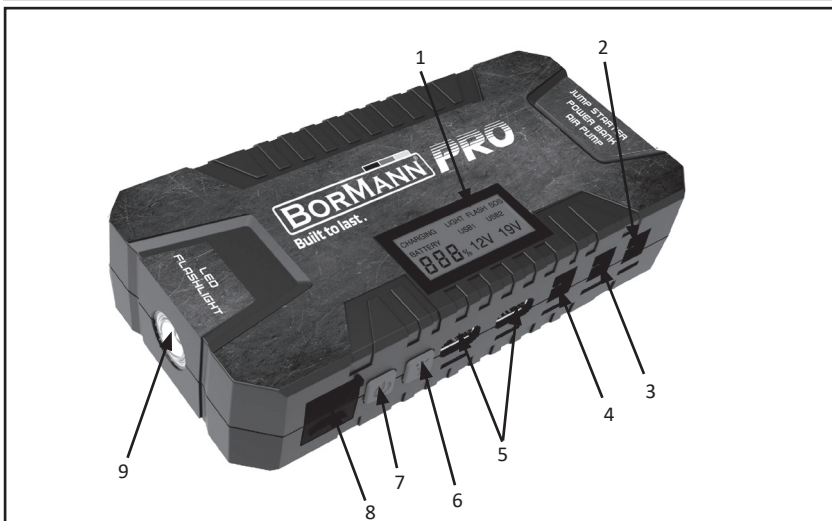
Περιγραφή των κύριων λειτουργιών/σκοπούμενη χρήση

Η συσκευή είναι εξοπλισμένη από συστήματα προστασίας από χαμηλή τάση (για την ίδια την συσκευή), προστασία από σπινθηρισμό, προστασία αντίστροφης πολικότητας, προστασία από βραχυκύκλωμα και προστασία από υπερθέρμανση (αυτό το σύστημα απενεργοποιεί την συσκευή για να αποτρέψει τη βλάβη, όταν η εσωτερική θερμοκρασία είναι πολύ υψηλή). Η συσκευή μπορεί να εκκινήσει άμεσα τους περισσότερους τύπους οχημάτων με μία μπαταρία, έως και 45+ (πάνω από 45) φορές με πλήρη φόρτιση. Η συσκευή είναι επίσης εξοπλισμένη με λυχνία φωτισμού LED και έξοδο ρεύματος USB.

Τεχνικά χαρακτηριστικά

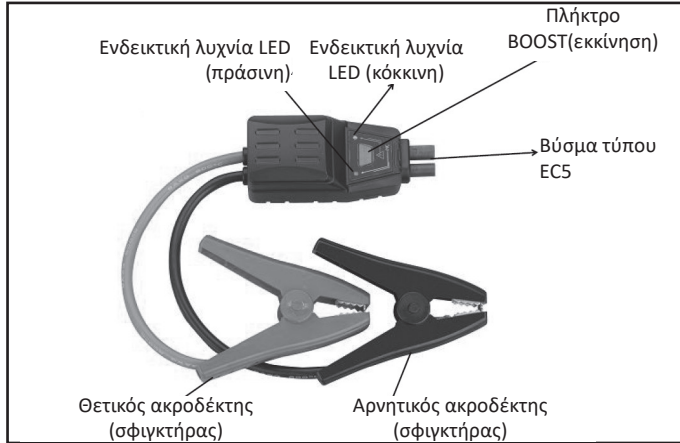
Χωρητικότητα:	12000 mAh
Είσοδος:	15V/1A
Έξοδος:	1) 5V/2,4A USB, 2 θύρες 2) 19V/3,5A για φορητούς υπολογιστές 3) 12V/10A για αξεσουάρ και συσκευές οχημάτων 4) Φακός LED (On, παλμική, SOS) 5) 12V εκκινητής για βενζινοκινητήρες έως 4L. Για τα περισσότερα οχήματα, έως και 50+ εκκινήσεις με μια πλήρη φόρτιση
Ρεύμα εκκίνησης:	300A
Μέγιστο ρεύμα:	500A
Χρόνος ζωής:	>1000 κύκλοι

Περιγραφή βασικών τμημάτων



1. Ψηφιακή οθόνη LCD
2. Θύρα εισόδου 15V/1A
3. Θύρα εξόδου 12V
4. Θύρα εξόδου 19V
5. Θύρες εξόδου USB
6. Πλήκτρο ενεργοποίησης/απενεργοποίησης φακού
7. Πλήκτρο ενεργοποίησης/απενεργοποίησης
8. Υποδοχή σύνδεσης καλωδίων εκκίνησης κινητήρα
9. Λυχνία φωτισμού/Φακός LED

Οδηγίες λειτουργίας



"Έξυπνα καλώδια" εκκίνησης

- 1) Όταν επιτευχθεί σωστή σύνδεση μεταξύ της συσκευής και της μπαταρίας του οχήματος (η κόκκινη λυχνία LED παραμένει αναμμένη και η πράσινη λυχνία LED είναι σβηστή), πατήστε και κρατήστε πατημένο το κουμπί BOOST για 3 δευτερόλεπτα (μετά από μία ηχητική ειδοποίηση του βομβητή, η πράσινη λυχνία LED θα είναι αναμμένη και η κόκκινη λυχνία LED σβηστή). Συνήθως αυτό συμβαίνει επειδή η χωρητικότητα της μπαταρίας του οχήματος είναι αρκετά χαμηλή.
- 2) Εκκινήστε τον κινητήρα (βλέπε "λειτουργία εκκίνησης").

Προσοχή:

- 1) Υπό κανονικές συνθήκες, μην ενεργοποιείτε τις λειτουργίες προστασίας/ασφαλείας.
- 2) Οι λειτουργίες προστασίας από σπινθήρα, προστασίας από ανάστροφη πολικότητα και προστασίας από βραχυκύκλωμα απενεργοποιούνται μετά το πάτημα του κουμπιού Boost. Δώστε πολύ μεγάλη προσοχή στην πολικότητα της μπαταρίας πριν χρησιμοποιήσετε αυτή τη λειτουργία. Μην αφήνετε τους θετικούς και αρνητικούς σφιγκτήρες να αγγίζουν ή να συνδέονται μεταξύ τους, καθώς η συσκευή θα δημιουργήσει σπινθήρες και υψηλή θερμότητα εάν δεν χρησιμοποιηθεί σωστά.

Ειδοποιήσεις ενδεικτικών λυχνιών και βομβητή:

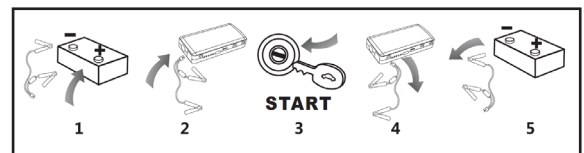
No.	Κόκκινη λυχνία LED	Πράσινη λυχνία LED	Ηχητική ειδοποίηση	Κατάσταση
1	Ενεργοποιημένη	Απενεργοποιημένη	Μία φορά (μονή ηχητική ειδοποίηση)	Τα καλώδια εκκίνησης έχουν συνδεθεί με την συσκευή.
2	Απενεργοποιημένη	Ενεργοποιημένη	Μία φορά (μονή ηχητική ειδοποίηση)	Τα καλώδια εκκίνησης και η μπαταρία του οχήματος είναι συνδεδεμένα. Η συσκευή είναι έτοιμη για την εκκίνηση του κινητήρα.
3	Αργό αναβόσβημα	Απενεργοποιημένη	Απενεργοποιημένη	Η τάση της μπαταρίας λιθίου στη συσκευή είναι χαμηλή.
4	Αργό αναβόσβημα	Απενεργοποιημένη	Απενεργοποιημένη	Δεν έχετε ανοίξει το διακόπτη ανάφλεξης (μίζα) εντός του ρυθμιζόμενου χρόνου. Για να το επιλύσετε αυτό, πρέπει να αφαιρέσετε τους σφιγκτήρες από την μπαταρία του οχήματος και να τους συνδέσετε ξανά όταν εμφανιστεί η κατάσταση Νο.1.
5	Γρήγορο αναβόσβημα	Απενεργοποιημένη	Ταχύς ρυθμός ειδοποίησης	Οι σφιγκτήρες έρχονται σε επαφή μεταξύ τους.
6	Γρήγορο αναβόσβημα	Απενεργοποιημένη	Ταχύς ρυθμός ειδοποίησης	Αντίστροφη πολικότητα (λανθασμένη σύνδεση των ακροδεκτών).
7	Απενεργοποιημένη	Γρήγορο αναβόσβημα	Απενεργοποιημένη	Ο κινητήρας εκκινείται.
8	Απενεργοποιημένη	Γρήγορο αναβόσβημα	Απενεργοποιημένη	Η τάση της μπαταρίας του οχήματος είναι υψηλότερη από την τάση του της συσκευής.

Οδηγίες σύνδεσης με την μπαταρία

- 1) Προσδιορίστε την πολικότητα των πόλων της μπαταρίας. Ο θετικός πόλος της μπαταρίας επισημαίνεται συνήθως με τα γράμματα ή το σύμβολο (POS,P,+). Ο αρνητικός πόλος της μπαταρίας επισημαίνεται συνήθως με τα γράμματα ή το σύμβολο (NEG,N,-).
- 2) Μην πραγματοποιείτε συνδέσεις στο καρμπυρατέρ, στις γραμμές καυσίμου ή σε λεπτά μεταλλικά μέρη.
- 3) Προσδιορίστε αν έχετε όχημα με αρνητική ή θετική γείωση. Αυτό μπορεί να γίνει προσδιορίζοντας ποιος πόλος της μπαταρίας (NEG ή POS) είναι συνδεδεμένος με το σασί.
- 4) Για όχημα με αρνητική γείωση (πιο συνηθισμένο): συνδέστε πρώτα τον ΚΟΚΚΙΝΟ ΘΕΤΙΚΟ σφιγκτήρα του καλωδίου στον θετικό πόλο της μπαταρίας και, στη συνέχεια, συνδέστε τον ΜΑΥΡΟ ΑΡΝΗΤΙΚΟ σφιγκτήρα του καλωδίου στον αρνητικό πόλο της μπαταρίας ή στο σασί του οχήματος.
- 5) Για όχημα με θετική γείωση (πολύ σπάνιο): Συνδέστε πρώτα τον ΜΑΥΡΟ ΑΡΝΗΤΙΚΟ σφιγκτήρα του καλωδίου στον αρνητικό πόλο της μπαταρίας και, στη συνέχεια, συνδέστε τον ΚΟΚΚΙΝΟ ΘΕΤΙΚΟ σφιγκτήρα του καλωδίου στον θετικό πόλο της μπαταρίας ή στο σασί του οχήματος.
- 6) Κατά την αποσύνδεση, αποσυνδέστε με την αντίστροφη σειρά, αφαιρώντας πρώτα τον αρνητικό (ή πρώτα τον θετικό για συστήματα θετικής γείωσης).

Λειτουργία εκκίνησης

- 1) Αυτή η συσκευή προορίζεται μόνο για χρήση έκτακτης ανάγκης, όχι για συχνή εμπορική/επαγγελματική χρήση! Πιέστε μία φορά το πλήκτρο ενεργοποίησης/απενεργοποίησης συστήματος εκκίνησης κινητήρα για να ενεργοποιηθεί αυτή η λειτουργία. Μην επιχειρήσετε να κάνετε εκκίνηση του οχήματός σας όταν η χωρητικότητα της μπαταρίας της συσκευής είναι κάτω από 20%.
- 2) Βεβαιωθείτε πως τα συστήματα ανάφλεξης του οχήματος και όλα τα αξεσουάρ (ραδιόφωνα, φώτα, κλιματιστικά κ.λπ.) είναι απενεργοποιημένα (κλειστά/σβηστά) και αποσυνδέστε τις ηλεκτρονικές συσκευές.
- 3) Συνδέστε τους σφιγκτήρες των καλωδίων εκκίνησης στους πόλους της μπαταρίας με τη σωστή πολικότητα.
- 4) Συνδέστε το βύσμα των καλωδίων εκκίνησης EC5 στην υποδοχή σύνδεσης των καλωδίων εκκίνησης κινητήρα (ENGINE START) της συσκευής.



5) Δοκιμάστε να εκκινήσετε το όχημα (γυρίστε το διακόπτη ανάφλεξης/μίζα). Στις περισσότερες περιπτώσεις τα οχήματα θα εκκινήσουν αμέσως. Σταματήστε εάν το όχημα δεν έχει εκκινήσει μετά από 5 δευτερόλεπτα προσπάθειας εκκίνησης του κινητήρα. Η λειτουργία εκκίνησης είναι σχεδιασμένη μόνο για βραχυπρόθεσμη λειτουργία και σε περίπτωση που χρησιμοποιηθεί για περισσότερα από 5 δευτερόλεπτα μπορεί να προκληθεί βλάβη στη συσκευή. Αφήστε την συσκευή να κρυώσει για τουλάχιστον 3 λεπτά μετά από κάθε εκκίνηση.

6) Αποσυνδέστε τα καλώδια από τη συσκευή αμέσως μετά την εκκίνηση του κινητήρα και, στη συνέχεια, αφαιρέστε τα από τους πόλους της μπαταρίας.

Οδηγίες φόρτισης της συσκευής

Η συσκευή παραδίδεται μερικώς φορτισμένη από τον κατασκευαστή. Φορτίστε πλήρως τη συσκευή αμέσως μετά την αγορά. Για να παρατείνετε τη διάρκεια ζωής του προϊόντος, φροντίστε να φορτίζετε πλήρως τη συσκευή μετά από κάθε εκκίνηση ή κάθε 3 μήνες, ακόμη και αν αυτή η συσκευή δεν έχει χρησιμοποιηθεί. Εάν η τάση της μπαταρίας της συσκευής είναι πολύ χαμηλή, η συσκευή θα απενεργοποιηθεί ώστε να αποτραπεί η περίπτωση πρόκλησης βλάβης. Επαναφορτίστε τη συσκευή το συντομότερο δυνατό ώστε να ενεργοποιηθεί και φορτίστε την πλήρως για να εξασφαλίσετε μεγάλη διάρκεια ζωής της μπαταρίας. Επιπλέον, συνιστούμε να μην φορτίζετε και να μην εκφορτίζετε την συσκευή ταυτόχρονα.

Φόρτιση με AC:

- 1) Τοποθετήστε τον αντάπτορα φόρτισης εναλλασσόμενου ρεύματος στην υποδοχή φόρτισης της συσκευής.
- 2) Συνδέστε το άλλο άκρο του αντάπτορα φόρτισης εναλλασσόμενου ρεύματος σε μια κατάλληλη πρίζα.
- 3) Φορτίστε πλήρως τη συσκευή.
- 4) Όταν ολοκληρωθεί η φόρτιση, αποσυνδέστε πρώτα τον αντάπτορα φόρτισης εναλλασσόμενου ρεύματος από την πρίζα και στη συνέχεια από την υποδοχή φόρτισης της συσκευής.

Φόρτιση DC μέσω αναπτήρα αυτοκινήτου:

- 1) Εκκινήστε τον κινητήρα του οχήματος.
- 2) Τοποθετήστε τον αντάπτορα φόρτισης συνεχούς ρεύματος (DC) στην υποδοχή φόρτισης της συσκευής.
- 3) Συνδέστε το άλλο άκρο του προσαρμογέα φόρτισης (DC) στην υποδοχή του αναπτήρα του οχήματος.
- 4) Φορτίστε πλήρως τη συσκευή. Ο κινητήρας πρέπει να συνεχίσει να λειτουργεί μέχρι την ολοκλήρωση της διαδικασίας φόρτισης.
- 5) Όταν ολοκληρωθεί η διαδικασία φόρτισης, αποσυνδέστε πρώτα τον αντάπτορα φόρτισης DC από το όχημα και στη συνέχεια από την υποδοχή φόρτισης της συσκευής.

Απαιτούμενος χρόνος φόρτισης:

Η οθόνη LCD θα εμφανίζει "100%" ως πλήρως φορτισμένη. Ο χρόνος φόρτισης διαφέρει ανάλογα με το επίπεδο εκφόρτισης και τη χρησιμοποιούμενη πηγή ενέργειας. Εάν η φόρτιση ξεκινήσει από το 5% έως την πλήρη φόρτιση, χρειάζονται περίπου 5 ώρες για φόρτιση εναλλασσόμενου ρεύματος.

Τροφοδότηση συσκευών μέσω USB

Συνδέστε τη συσκευή USB στη συσκευή είτε με το αρχικό καλώδιο είτε με το παρεχόμενο καλώδιο πολλαπλών ακροδεκτών (καλύτερα να χρησιμοποιείτε το αρχικό καλώδιο της Apple® για προϊόντα Apple®). Πατήστε μία φορά το πλήκτρο ενεργοποίησης/απενεργοποίησης της ψηφιακής οθόνης για να ξεκινήσει η τροφοδοσία μέσω USB. Όταν αποσυνδεθεί, η συσκευή θα απενεργοποιηθεί αυτόματα. Ο αριθμός των φορτίσεων για κάθε συσκευή μέσω USB διαφέρει ανάλογα με τον εκάστοτε τύπο.

Λειτουργία φωτισμού (φακός)

Πιέστε και κρατήστε πατημένο το πλήκτρο ενεργοποίησης της λειτουργίας φωτισμού για 3 δευτερόλεπτα για να ενεργοποιήσετε το φακό. Πιέστε μία φορά για να επιλέξετε την επιθυμητή λειτουργία φωτισμού: Ενεργοποίηση-Παλμικός φωτισμός - SOS - Απενεργοποίηση.

Φόρτιση με AC:

- 1) Τοποθετήστε τον αντάπτορα φόρτισης εναλλασσόμενου ρεύματος στην υποδοχή φόρτισης της συσκευής.
- 2) Συνδέστε το άλλο άκρο του αντάπτορα φόρτισης εναλλασσόμενου ρεύματος σε μια κατάλληλη πρίζα.
- 3) Φορτίστε πλήρως τη συσκευή.
- 4) Όταν ολοκληρωθεί η φόρτιση, αποσυνδέστε πρώτα τον αντάπτορα φόρτισης εναλλασσόμενου ρεύματος από την πρίζα και στη συνέχεια από την υποδοχή φόρτισης της συσκευής.

Φόρτιση DC μέσω αναπτήρα αυτοκινήτου:

- 1) Εκκινήστε τον κινητήρα του οχήματος.
- 2) Τοποθετήστε τον αντάπτορα φόρτισης συνεχούς ρεύματος (DC) στην υποδοχή φόρτισης της συσκευής.
- 3) Συνδέστε το άλλο άκρο του προσαρμογέα φόρτισης (DC) στην υποδοχή του αναπτήρα του οχήματος.
- 4) Φορτίστε πλήρως τη συσκευή. Ο κινητήρας πρέπει να συνεχίσει να λειτουργεί μέχρι την ολοκλήρωση της διαδικασίας φόρτισης.
- 5) Όταν ολοκληρωθεί η διαδικασία φόρτισης, αποσυνδέστε πρώτα τον αντάπτορα φόρτισης DC από το όχημα και στη συνέχεια από την υποδοχή φόρτισης της συσκευής.

* Ο κατασκευαστής διατηρεί το δικαίωμα να πραγματοποιήσει δευτερεύουσες αλλαγές στο σχεδιασμό του προϊόντος και στα τεχνικά χαρακτηριστικά χωρίς προηγούμενη ειδοποίηση, εκτός εάν οι αλλαγές αυτές επηρεάζουν σημαντικά την απόδοση και λειτουργία ασφάλειας των προϊόντων. Τα εξαρτήματα που περιγράφονται / απεικονίζονται στις σελίδες του εγχειριδίου που κρατάτε στα χέρια σας ενδέχεται να αφορούν και σε άλλα μοντέλα της σειράς προϊόντων του κατασκευαστή, με παρόμοια χαρακτηριστικά, και ενδέχεται να μην περιλαμβάνονται στο προϊόν που μόλις αποκτήσατε.

* Για να διασφαλιστεί η ασφάλεια και η αξιοπιστία του προϊόντος καθώς και η ισχύς της εγγύησης όλες οι εργασίες επιδιόρθωσης, ελέγχου, επισκευής ή αντικατάστασης συμπεριλαμβανομένης της συντήρησης και των ειδικών ρυθμίσεων, πρέπει να εκτελούνται μόνο από τεχνικούς του εξουσιοδοτημένου τμήματος Service του κατασκευαστή.

* Χρησιμοποιείτε πάντα το προϊόν με τον παρεχόμενο εξοπλισμό. Η λειτουργία του προϊόντος με μη-προβλεπόμενο εξοπλισμό ενδέχεται να προκαλέσει βλάβη ή ακόμα και σοβαρό τραυματισμό ή θάνατο. Ο κατασκευαστής και ο εισαγωγέας ουδεμία ευθύνη φέρει για τραυματισμούς και βλάβες που προκύπτουν από την χρήση μη προβλεπόμενου εξοπλισμού.

ПРЕДУПРЕЖДЕНИЕ: ЗАРЕДЕТЕ НАПЪЛНО ВЕДНАГА СЛЕД ПОКУПКАТА. Презареждайте напълно след всяко стартиране или на всеки 3 месеца, за да осигурите дълъг живот на батерията.

Инструкции за безопасност

ПРЕДУПРЕЖДЕНИЕ: Моля, прочетете и разберете всички важни инструкции за безопасност и работа, преди да използвате този артикул. Освен това, моля, прочетете и спазвайте всички инструкции и предупредителни маркировки на производителите на превозни средства и акумулатори.

- 1) Използвайте устройството само за стартиране на 12V акумулаторна батерия с LEAD-ACID. Не се опитвайте да стартирате автомобил с незареждащ се или дефектен акумулатор.
- 2) Работата в близост до оловно-киселинна батерия е опасна. При нормална работа батериите генерират експлозивни газове. Работете в добре проветрена зона. Батерийната киселина може да причини трайна слепота. Избягвайте да докосвате очите си, докато работите в близост до батерията.
- 3) Не пушете, не палете запалка и не предизвиквайте искри в близост до акумулатора или двигателя. Избягвайте експлозивни газове, пламъци и искри.
- 4) Свалете всички лични бижута, като пръстени, гривни, огърлици и часовници, преди да стартирате двигателя. Тези предмети могат да предизвикат късо съединение, което може да причини тежки изгаряния.
- 5) За да избегнете повреда на електрическата система на автомобила, не използвайте устройството в автомобил, в който не е монтиран акумулатор.
- 6) Използването на аксесоар, който не е препоръчан или продаван от производителя, може да доведе до риск от пожар, токов удар или нараняване на хора. Не работете с повреден(и) аксесоар(и).
- 7) Разположете устройството на такова разстояние от акумулатора, каквото позволяват кабелите за свързване.
- 8) Не излагайте на дъжд или мокри условия.
- 9) За да намалите риска от повреда на електрическия щепсел и кабел, при изключване дърпайте за щепсела, а не за кабела.
- 10) Работете с повишено внимание, ако джъмпстартърът е получил директен удар от сила или е бил изпуснат. Проверете го и го ремонтирайте, ако е повреден.
- 11) Всеки ремонт трябва да се извършва от производителя или от оторизиран сервиз, за да се избегне опасност.

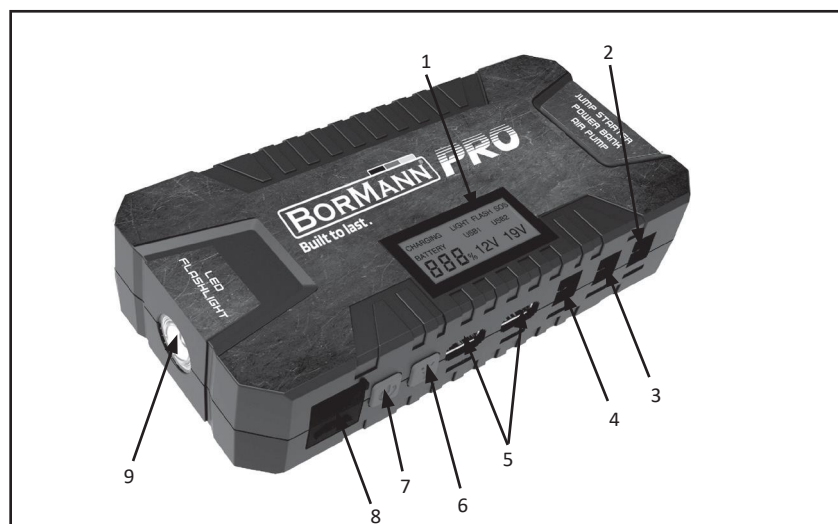
Описание на основните функции/предназначение

Устройството е искроустойчиво и разполага със защита от ниско напрежение (за самото устройство), защита от обратна полярност и защита от късо съединение. Устройството може незабавно да стартира повечето автомобили с една батерия, до 50+ (над 50) пъти при пълно зареждане. Устройството е оборудвано и с USB изход за захранване и LED фенерче.

Технически данни

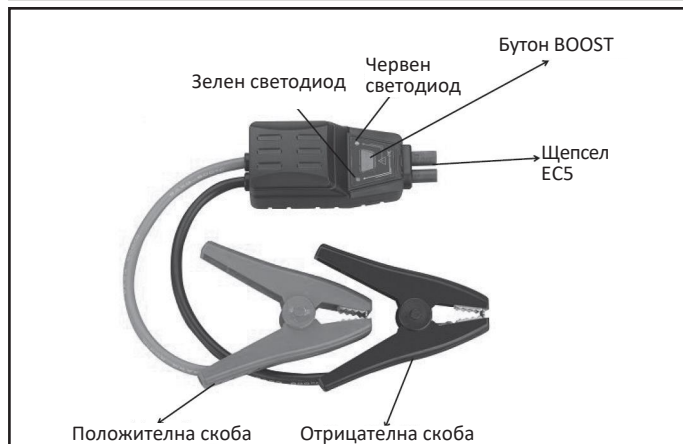
Капацитет:	12000 mAh
Въвеждане:	15V/1A
Изход:	1) 5V/2.4A USB, 2 порта 2) 19V/3,5A за лаптопи 3) 12V/10A за автомобилни устройства 4) LED фенерче (включено, стробоскопично, SOS) 5) 12V аварийно стартиране на бензинови двигатели с обем до 4L; за повечето автомобили до 50+ старта с пълно зареждане
Начален ток:	300A
Максимален ток:	500A
Живот:	>1000 цикъла

Описание на основните части



1. LCD
2. 15V/1A входно гнездо
3. 12V изходен порт
4. Изходен порт 19V
5. USB изходи
6. Бутон за фенерче
7. Бутон за захранване
8. Гнездо за стартиране на двигателя
9. LED фенерче

Инструкции за експлоатация



Интелигентни кабели "BOOST" Задължителни операции

- 1) Ако връзката между джъмперта и акумулатора на автомобила е правилна (червеният светодиод продължава да свети, а зеленият е изключен), натиснете и задръжте бутона BOOST за 3 секунди (след звуков сигнал зеленият светодиод светва, а червеният е изключен). Обикновено това се дължи на факта, че капацитетът на акумулатора на автомобила е доста нисък.
- 2) Стартирайте двигателя (вижте раздел "Стартиране с прескачане").

Предупреждение:

- 1) При нормални обстоятелства не използвайте задължителните операции.
- 2) Функциите за защита от искри, защита от обратна полярност и защита от късо съединение се деактивират след натискане на бутона Boost. Обърнете много голямо внимание на полярността на батерията, преди да използвате този режим. Не позволявайте положителните и отрицателните клемите на батерията да се докосват или свързват една с друга, тъй като елементът ще генерира искри и висока температура, ако не се използва правилно.

Комуникация със светодиоди и зумер:

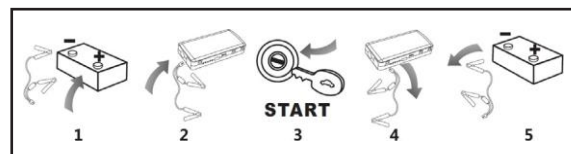
№.	Червен светодиод	Зелен светодиод	Звуков сигнал на зумера	Състояние
1	Вкл	Изкл	Един звук	Кабелът на джъмпера и устройството са свързани.
2	Изкл	Вкл	Един звук	Кабелът за джъмпер и акумулаторът на автомобила са свързани. Готови сте да стартирате двигателя.
3	Бавна светкавица	Изкл	Няма зумер	Напрежението на литиевата батерия в устройството е доста ниско.
4	Бавна светкавица	Изкл	Няма зумер	Не сте включили ключа за запалването в рамките на регламентираното време. За да разрешите този проблем, трябва да отстраните клемите от акумулатора на автомобила и да ги свържете отново, когато възникне състояние № 1.
5	Бърза светкавица	Изкл	Бърз зумер	Червената и черната скоба са свързани помежду си.
6	Бърза светкавица	Изкл	Бърз зумер	Обратно свързване на скобите.
7	Изкл	Бърза светкавица	Няма зумер	Двигателят е стартиран.
8	Изкл	Бърза светкавица	Няма зумер	Напрежението на акумулатора на автомобила е по-високо от това на джъмперта.

Свързване към батерията

- 1) Определете полярността на полюсите на батерията. Положителният полюс на акумулатора обикновено е обозначен с тези букви или символ (POS,P,+). Отрицателният полюс на акумулатора обикновено е обозначен с тези букви или символ (NEG,N,-).
- 2) Не правете никакви връзки към карбуратора, горивните линии или тънки метални части.
- 3) Установете дали автомобилът е с отрицателно или положително заземяване. Това може да се направи, като се определи кой полюс на акумулатора (NEG или POS) е свързан към шасито.
- 4) За автомобил с отрицателно заземяване (най-често): свържете първо ЧЕРВЕНАТА ПОЛОЖИТЕЛНА скоба към положителната клемата на акумулатора, а след това свържете ЧЕРНАТА НЕГАТИВНА скоба към отрицателната клемата на акумулатора или шасито на автомобила.
- 5) За автомобил с положително заземяване (много рядко): свържете първо скобата BLACK NEGATIVE към отрицателната клемата на акумулатора, а след това свържете скобата RED POSITIVE към положителната клемата на акумулатора или шасито на автомобила.
- 6) При изключване на захранването изключвайте в обратна последователност, като първо изваждате отрицателния проводник (или първо положителния при системи с положителна маса).

Стартиране с прескачане

- 1) Това устройство е предназначено само за спешна употреба, а не за честа търговска употреба! ENGINE START винаги е активиран! Не се опитвайте да стартирате автомобила си, когато устройството капацитетът на батерията е под 20% (наблюдавайте индикатора за състоянието на батерията на устройството).
- 2) Изключете запалването на автомобила и всички аксесоари (радиостанции, светлини, климатици и др.) и изключете електронните устройства.
- 3) Свържете скобите за прекъсване към клемите на акумулатора с правилна полярност.
- 4) Свържете щепсела EC5 на джъмперите към гнездото ENGINE START на устройството.
- 5) Опитайте се да стартирате автомобила (включете ключа за запалване). Повечето превозни средства ще стартират веднага. Спрете, ако автомобилът не запали след 5 секунди работа на двигателя. Функцията за стартиране на двигателя е предназначена само за краткотрайна работа и повече от 5 секунди може да доведе до повреда на устройството. След всяко стартиране оставете стартера да изстине за поне 3 минути.
- 6) Изключете кабела от устройството веднага след стартиране на двигателя и след това го преместете отново от клемите на акумулатора.



Зареждане

Този продукт е частично зареден от производителя. Заредете напълно устройството веднага след покупката. За да удължите живота на продукта, не забравяйте да зареждате напълно устройството след всяко стартиране на двигателя или на всеки 3 месеца, дори ако това устройство не е било използвано. Ако напрежението на батерията в устройството е твърде ниско, това изделие ще се изключи, за да се предотврати повреда. Презаредете устройството възможно най-скоро, за да бъде активирано, и го заредете напълно, за да осигурите дълъг живот на батерията. Освен това препоръчваме да не зареждате и разреждате устройството едновременно.

Зареждане с променлив ток:

- 1) Поставете адаптера за зареждане с променлив ток в гнездото за зареждане на устройството.
- 2) Включете другия край на адаптера за зареждане към стенен контакт.
- 3) Заредете устройството напълно.
- 4) След приключване на зареждането изключете адаптера за зареждане първо от контакта, а след това от гнездото за зареждане на устройството.

Зареждане с постоянен ток във вашия автомобил:

- 1) Включете двигателя на автомобила.
- 2) Поставете адаптера за зареждане с постоянен ток в гнездото за зареждане на устройството.
- 3) Включете другия край на адаптера за зареждане с постоянен ток в гнездото на запалката на автомобила.
- 4) Заредете устройството напълно. Двигателят трябва да работи по време на цялото зареждане.
- 5) След приключване на зареждането изключете адаптера за постоянен ток първо от автомобила, а след това от гнездото за зареждане на устройството.

Време за зареждане:

LCD дисплеят ще покаже "100%" като напълно зареден. Времето за зареждане се различава в зависимост от нивото на разреждане и използвания източник на захранване. Ако зареждането започне от 5% до пълен заряд, за зареждане с променлив ток са необходими приблизително 5 часа.

USB захранване

Свържете USB устройството към устройството с оригиналния кабел или с включения в комплекта кабел с няколко накрайника (по-добре използвайте оригиналния кабел на Apple® за продукти на Apple®). Натиснете бутона Power (Захранване), за да стартирате USB захранването, и натиснете бутона Power (Захранване), за да го прекратите. При изключване устройството ще се изключи автоматично. Броят пъти, които можете да зареждате USB устройство, се различава при различните устройства.

Фенерче

Натиснете бутона за захранване за 3 секунди, за да стартирате фенерчето. Натиснете веднъж, за да превключите режимите на осветление: Постоянно включено - Струб - SOS - Изключено.

* Производителят си запазва правото да прави незначителни промени в дизайна и техническите спецификации на продуктите без предварително уведомление, освен ако тези промени не засягат значително работата и безопасността на продуктите. Частите, описани/илюстрирани на страниците на ръководството, което държите в ръцете си, може да се отнасят и за други модели от продуктовата линия на производителя с подобни характеристики и може да не са включени в току-що придобития от вас продукт.

* За да се гарантира безопасността и надеждността на продукта и валидността на гаранцията, всички работи по ремонт, проверка или замяна, включително поддръжка и специални настройки, трябва да се извършват само от техници от оторизирания сервизен отдел на производителя.

* Винаги използвайте продукта с доставеното оборудване. Работата на продукта с оборудване, което не е доставено, може да доведе до неизправности или дори до сериозни наранявания или смърт. Производителят и вносителят не носят отговорност за наранявания и щети, възникнали в резултат на използването на несъответстващо на изискванията оборудване.

AVERTISMENT: ÎNCĂRCAȚI COMPLET IMEDIAT DUPĂ CUMPĂRARE. Reîncărcați complet după fiecare pornire sau la fiecare 3 luni pentru a asigura o durată de viață lungă a bateriei.

Instrucțiuni de siguranță

AVERTISMENT: Vă rugăm să citiți și să înțelegeți toate instrucțiunile importante de siguranță și de funcționare înainte de a utiliza acest articol. În plus, vă rugăm să citiți și să respectați toate instrucțiunile și marcajele de avertizare ale producătorilor de vehicule și de baterii.

- 1) Utilizați dispozitivul numai pentru pornirea unei baterii de 12 V LEAD-ACID. Nu încercați să porniți un vehicul cu o baterie nereîncărcabilă sau defectă.
 - 2) Lucrul în apropierea unei baterii plumb-acid este periculos. Bateriile generează gaze explozive în timpul funcționării normale. Utilizați în zone bine ventilate. Acidul din baterie poate provoca orbire permanentă. Evitați să vă atingeți ochii în timp ce lucrați în apropierea bateriei.
 - 3) Nu fumați, nu aprindeți un chibrit și nu provocați scântei în apropierea bateriei sau a motorului. Evitați gazele explozive, flăcările și scântele.
 - 4) Scoateți toate bijuteriile personale, cum ar fi inelele, brățările, colierele și ceasurile înainte de a porni operațiunile de pornire. Aceste obiecte pot produce un scurtcircuit care poate provoca arsuri grave.
 - 5) Pentru a evita deteriorarea sistemului electric al vehiculului, nu utilizați dispozitivul pe un vehicul care nu are instalată o baterie.
 - 6) Utilizarea unui accesoriu nerecomandat sau vândut de către producător poate duce la risc de incendiu, electrocutare sau vătămare a persoanelor. Nu operați cu accesoriul (accesoriile) deteriorat(e).
 - 7) Așezați dispozitivul la o distanță cât mai mare față de baterie, în măsura în care cablurile de conectare permit acest lucru.
 - 8) Nu expuneți la ploaie sau la condiții umede.
 - 9) Pentru a reduce riscul de deteriorare a ștecherului și a cablului electric, trageți de ștecher mai degrabă decât de cablu atunci când deconectați.
 - 10) Acționați cu prudență dacă dispozitivul de pornire a fost lovit direct sau a căzut.
- Solicitați verificarea și repararea acestuia dacă este deteriorat.
- 11) Orice reparație trebuie efectuată de către producător sau de către un agent de reparații autorizat, pentru a evita orice pericol.

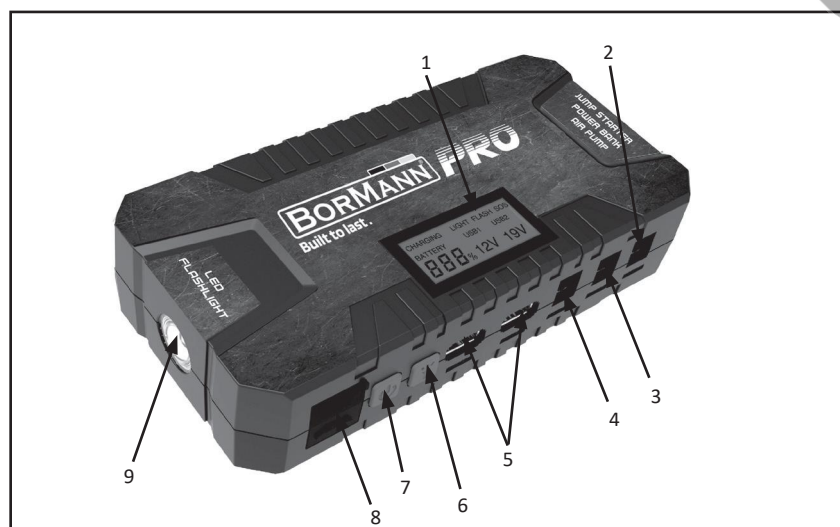
Descrierea funcțiilor principale/utilizare preconizată

Dispozitivul este rezistent la scântei și dispune de protecție la joasă tensiune (pentru dispozitivul în sine), protecție la inversarea polarității și protecție la scurtcircuit. Unitatea poate porni instantaneu majoritatea vehiculelor cu o singură baterie, de până la 50+ (peste 50) ori la o încărcare completă. Dispozitivul este echipat, de asemenea, cu ieșire de alimentare USB și lanternă LED.

Date tehnice

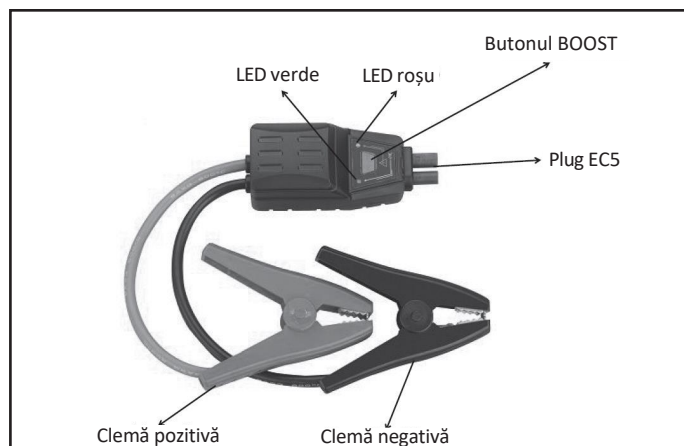
Capacitate:	12000 mAh
Intrare:	15V/1A
Ieșire:	1) 5V/2.4A USB, 2 porturi 2) 19V/3.5A pentru laptopuri 3) 12V/10A pentru dispozitive auto 4) Lanternă cu LED-uri (On, Strobe, SOS) 5) 12V pornire de urgență până la motoare pe gaz de 4L; pentru majoritatea vehiculelor până la 50+ porniri de pornire cu o încărcare completă
Curent de pornire:	300A
Curent de vârf:	500A
Durata de viață:	>1000 cicluri

Descrierea părților principale



1. LCD
2. 15V/1A Port de intrare
3. Port de ieșire 12V
4. 19V Port de ieșire
5. Ieșiri USB
6. Butonul lanternei
7. Butonul de alimentare
8. Priza de pornire a motorului
9. Lanternă cu LED-uri

Instrucțiuni de utilizare



Cabli inteligente "BOOST" Operațiuni obligatorii

1) În cazul în care conexiunea dintre dispozitivul de pornire și bateria vehiculului este corectă (LED-ul roșu rămâne aprins, iar LED-ul verde este stins), apăsați și mențineți apăsat butonul BOOST timp de 3 secunde (după ce se aude un semnal sonor, LED-ul verde este aprins, iar LED-ul roșu este stins). De obicei, acest lucru se întâmplă deoarece capacitatea bateriei vehiculului este destul de scăzută.

2) Porniți motorul (consultați secțiunea "Porniri forțate").

Atenție:

- 1) În condiții normale, nu utilizați operațiunile obligatorii.
- 2) Funcțiile de protecție împotriva scânteilor, de protecție împotriva polarității inverse și de protecție împotriva scurtcircuitelor sunt dezactivate după ce este apăsat butonul Boost. Fiți foarte atenți la polaritatea bateriei înainte de a utiliza acest mod. Nu permiteți ca clemele pozitive și negative ale bateriei să se atingă sau să se conecteze între ele, deoarece elementul va genera scântei și căldură mare dacă nu este utilizat corespunzător.

Comunicare cu LED-uri și sonerie:

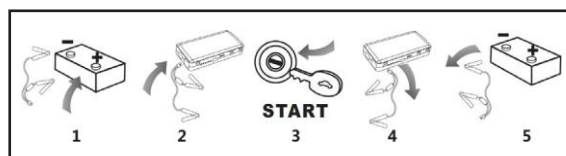
Num.	LED roșu	LED verde	Sunetul soneriei	Stare
1	Pornit	Oprit	Un sunet	Cablul jumper și dispozitivul sunt conectate.
2	Oprit	Pornit	Un sunet	Cablul de legătură și bateria vehiculului sunt conectate. Sunteți gata să porniți motorul.
3	Flash lent	Oprit	Fără sonerie	Tensiunea bateriei cu litiu din dispozitiv este destul de scăzută.
4	Flash lent	Oprit	Fără sonerie	Nu ați pornit comutatorul de aprindere în intervalul de timp reglementat. Pentru a rezolva acest lucru, trebuie să scoateți clemele de la bateria vehiculului și să le conectați din nou atunci când apare condiția nr. 1.
5	Flash rapid	Oprit	Sonerie rapidă	Clemele roșii și negre sunt conectate între ele.
6	Flash rapid	Oprit	Sonerie rapidă	Conectarea inversă a clemelor.
7	Oprit	Flash rapid	Fără sonerie	Motorul este pornit.
8	Oprit	Flash rapid	Fără sonerie	Tensiunea bateriei vehiculului este mai mare decât cea a dispozitivului de pornire.

Conectarea la baterie

- 1) Identificați polaritatea stâlpilor bateriei. Borna pozitivă a bateriei este marcată de obicei cu aceste litere sau simboluri (POS,P,+). Borna negativă a bateriei este marcată de obicei cu aceste litere sau simboluri (NEG,N,-).
- 2) Nu faceți nicio conexiune la carburator, la conductele de combustibil sau la piesele metalice subțiri.
- 3) Identificați dacă aveți un vehicul cu împământare negativă sau pozitivă. Acest lucru se poate face identificând care post al bateriei (NEG sau POS) este conectat la șasiu.
- 4) Pentru un vehicul cu împământare negativă (cel mai frecvent): conectați mai întâi clema de jumper ROȘIE POSITIVĂ la borna pozitivă a bateriei, apoi conectați clema de jumper NEGATIVĂ NEAGRĂ la borna negativă a bateriei sau la șasiul vehiculului.
- 5) Pentru un autovehicul cu împământare pozitivă (foarte rar): conectați mai întâi clema NEGATIVĂ NEAGRĂ la borna negativă a bateriei, apoi conectați clema POSITIVĂ ROȘIE la borna pozitivă a bateriei sau la șasiul autovehiculului.
- 6) La deconectare, deconectați în secvența inversă, îndepărtând mai întâi partea negativă (sau mai întâi partea pozitivă pentru sistemele cu împământare pozitivă).

Pornirea forțată

- 1) Această unitate este destinată doar pentru utilizare în caz de urgență, nu pentru utilizare comercială frecventă! Priza ENGINE START este activată ÎNTOTDEAUNA! Nu încercați să porniți autovehiculul atunci când capacitatea bateriei dispozitivului este mai mică de 20% (observați indicatorul de stare a bateriei de pe unitate).
- 2) Opriți contactul vehiculului și toate accesoriile (radio, lumini, aparate de aer condiționat etc.) și deconectați dispozitivele electronice.
- 3) Conectați clemele de conectare la bornele bateriei cu polaritatea corectă.
- 4) Conectați fișa EC5 a cablurilor jumper la priza ENGINE START a dispozitivului.
- 5) Încercați să porniți vehiculul (porniți comutatorul de contact). Majoritatea vehiculelor vor porni imediat. Opriți-vă dacă vehiculul nu pornește după 5 secunde de pornire a motorului. Funcția de pornire rapidă este proiectată doar pentru o funcționare pe termen scurt, iar mai mult de 5 secunde poate provoca deteriorarea unității. Lăsați aparatul de pornire rapidă să se răcească timp de cel puțin 3 minute după fiecare pornire rapidă.
- 6) Deconectați cablul de la dispozitiv imediat după pornirea motorului, apoi scoateți de la bornele bateriei.



Încărcare

Acest produs este parțial încărcat de la producător. Încărcați complet unitatea imediat după cumpărare. Pentru a prelungi durata de viață a produsului, asigurați-vă că reîncărcați complet unitatea după fiecare pornire sau la fiecare 3 luni, chiar dacă această unitate nu a fost utilizată. Dacă tensiunea bateriei din dispozitiv este prea mică, acest articol se va opri pentru a preveni deteriorarea sa. Reîncărcați aparatul cât mai curând posibil pentru a fi activat și încărcați-l complet pentru a asigura o durată de viață lungă a bateriei. În plus, vă recomandăm să nu încărcați și să descărcați unitatea în același timp.

Încărcare AC:

- 1) Introduceți adaptorul de încărcare CA în mufa de încărcare a unității.
- 2) Conectați celălalt capăt al adaptorului de încărcare AC la o priză de perete.
- 3) Încărcați complet unitatea.
- 4) Când încărcarea este finalizată, deconectați mai întâi adaptorul de încărcare CA de la priza de perete, apoi de la mufa de încărcare de pe aparat.

Încărcarea DC în vehiculul dumneavoastră:

- 1) Porniți motorul vehiculului.
- 2) Introduceți adaptorul de încărcare de curent continuu în mufa de încărcare a aparatului.
- 3) Conectați celălalt capăt al adaptorului de încărcare de curent continuu la priza brichetei vehiculului.
- 4) Încărcați complet unitatea. Motorul trebuie să rămână în funcțiune pe toată durata încărcării.
- 5) Când încărcarea este finalizată, deconectați mai întâi adaptorul de încărcare de curent continuu de la vehicul, apoi de la mufa de încărcare de pe dispozitiv.

Timp de încărcare:

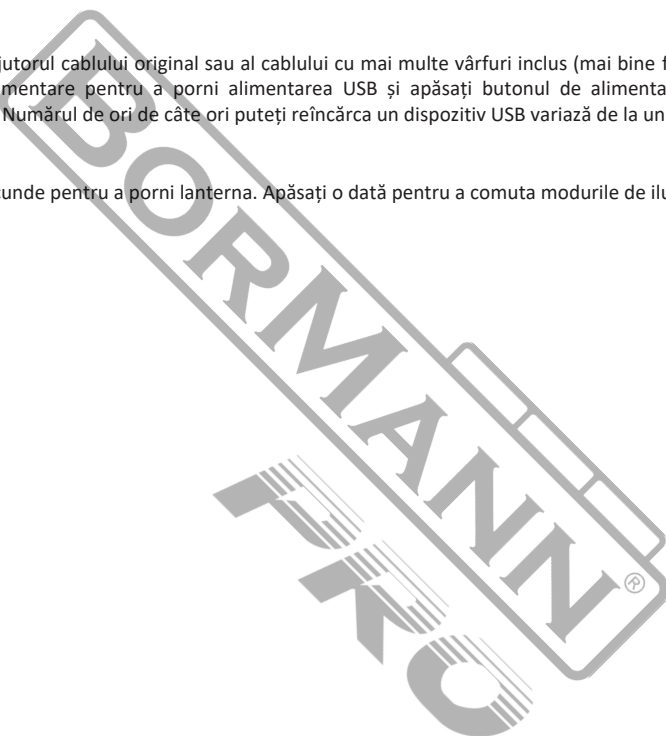
Ecranul LCD va afișa "100%" ca fiind complet încărcat. Timpul de încărcare va fi diferit în funcție de nivelul de descărcare și de sursa de alimentare utilizată. Dacă încărcarea începe de la 5% până la încărcare completă, este nevoie de aproximativ 5 ore pentru încărcarea cu curent alternativ.

Alimentarea USB

Conectați dispozitivul USB la dispozitiv cu ajutorul cablului original sau al cablului cu mai multe vârfuri inclus (mai bine folosiți cablul original Apple® pentru produsele Apple®). Apăsăți butonul de alimentare pentru a porni alimentarea USB și apăsați butonul de alimentare pentru a ieși. Atunci când este deconectat, dispozitivul se va opri automat. Numărul de ori de câte ori puteți reîncărca un dispozitiv USB variază de la un dispozitiv la altul.

Lanterna

Apăsăți butonul de alimentare timp de 3 secunde pentru a porni lanterna. Apăsăți o dată pentru a comuta modurile de iluminare: Steady On - Strobe - SOS - Off.



* Producătorul își rezervă dreptul de a aduce modificări minore la designul și specificațiile tehnice ale produsului fără notificare prealabilă, cu excepția cazului în care aceste modificări afectează în mod semnificativ performanța și siguranța produselor. Piesele descrise / ilustrate în paginile manualului pe care îl țineți în mâini pot viza și alte modele din linia de produse ale producătorului cu caracteristici similare și pot să nu fie incluse în produsul pe care tocmai l-ați achiziționat.

* Pentru a asigura siguranța și fiabilitatea produsului, precum și valabilitatea garanției, toate lucrările de reparații, inspecții sau înlocuiri, inclusiv întreținerea și reglajele speciale, trebuie să fie efectuate numai de către tehnicienii ai departamentului de service autorizat al producătorului.

* Utilizați întotdeauna produsul cu echipamentul furnizat. Utilizarea produsului cu echipamente care nu sunt furnizate poate cauza defecțiuni sau chiar vătămări grave sau chiar moartea. Producătorul și importatorul nu sunt răspunzători pentru vătămările și daunele rezultate din utilizarea unui echipament neconform.

UPOZORENJE: POTPUNO NAPUNI ODMAH NAKON KUPNJE. Potpuno napunite nakon svakog pokretanja ili svaka 3 mjeseca kako biste osigurali dugo trajanje baterije.

Sigurnosne upute

UPOZORENJE: Molimo pročitajte i razumite sve važne sigurnosne upute i upute za rad prije korištenja ovog artikla. Osim toga, pročitajte i slijedite sve upute i oznake upozorenja proizvođača vozila i akumulatora.

- 1) Uklonite bateriju svog prijenosnog računala i koristite ovaj uređaj izravno za napajanje, ili odspojite starter za skakanje sa svog prijenosnog računala i spojite ih kada se ohladi.
- 2) Rad u blizini olovnih akumulatora je opasan. Akumulatori stvaraju eksplozivne plinove tijekom normalnog rada. Koristite u dobro prozračenom području. Akumulatorska kiselina može uzrokovati trajno sljepilo. Izbjegavajte dodirivanje očiju dok radite u blizini akumulatora.
- 3) Ne pušite, ne palite šibicu niti uzrokuje iskru u blizini baterije ili motora. Izbjegavajte eksplozivni plin, plamenove i iskre.
- 4) Uklonite sav osobni nakit, poput prstenja, narukvica, ogrlica i satova prije pokretanja operacija. Ti predmeti mogu izazvati kratki spoj koji može uzrokovati teške opekline.
- 5) Zbog oštećenja električnog sustava vozila, ne koristite uređaj na vozilu koje nema ugrađenu bateriju.
- 6) Upotreba dodatka koji nije preporučan ili prodan od strane proizvođača može rezultirati rizikom od požara, električnog udara ili ozljede osoba. Ne koristiti s oštećenim dodatkom.
- 7) Locirajte uređaj što je dalje moguće od baterije koliko dozvoljavaju kablovi za paljenje.
- 8) Ne izlažite kiši ili vlažnim uvjetima.
- 9) Da biste smanjili rizik od oštećenja električnog utikača i kabela, povucite za utikač umjesto za kabel prilikom isključivanja.
- 10) Operirajte s oprezom ako je starter za skakanje primio izravan udarac sile ili je ispao. Provjerite ga i popravite ako je oštećen.
- 11) Sva popravka mora biti obavljena od strane proizvođača ili ovlaštenog servisnog agenta kako bi se izbjegla opasnost.

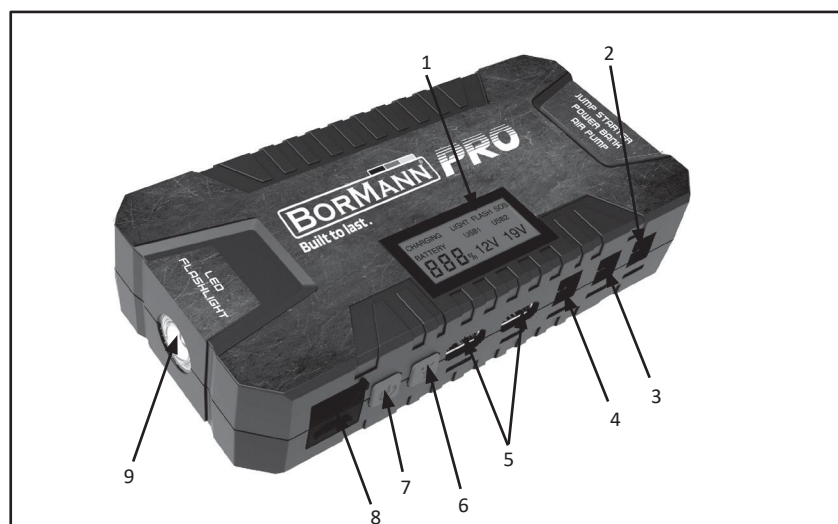
Opis glavnih funkcija/Namjena

Uređaj je otporan na iskre i ima zaštitu od niskog napona (za sam uređaj), zaštitu od obrnutog polariteta i zaštitu od kratkog spoja. Uređaj može trenutno pokrenuti većinu vozila s jednom baterijom, do 50+ (preko 50) puta s potpuno napunjenom baterijom. Uređaj je također opremljen USB izlazom za napajanje i LED svjetiljkom.

Tehnički podaci

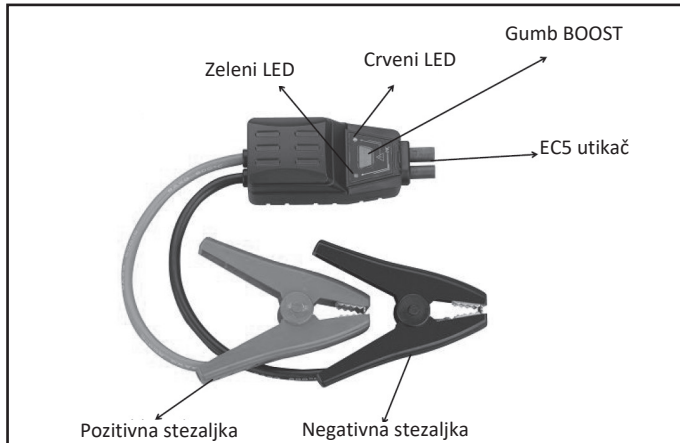
Kapacitet:	12000 mAh
Ulaz:	15V/1A
Izlaz:	1) 5V/2.4A USB, 2 porta 2) 19V/3.5A za prijenosna računala 3) 12V/10A za automobilske uređaje 4) LED svjetiljka (Uključeno, Stroboskop, SOS) 5) 12V hitno paljenje pomoću kablova za benzinske motore do 4L; za većinu vozila do 50+ paljenja pomoću kablova s punim punjenjem
Početna struja:	300A
Vrhunska struja:	500A
Životni vijek:	Preko 1000 ciklusa

Opis glavnih dijelova



1. LCD
2. Ulazni priključak 15V/1A
3. 12V Izlazni Priključak
4. Izlazni priključak 19V
5. USB izlazi
6. Gumb za svjetiljku
7. Gumb za uključivanje
8. POKRETANJE MOTORA utičnica
9. LED svjetiljka

Upute za uporabu



Pametni kablovi "POJAČAJU" obavezne operacije.

- 1) Ako je ispravno povezana veza između pokretača i baterije vozila (crvena LED svijetli, a zelena LED je isključena), pritisnite i držite tipku BOOST 3 sekunde (nakon zvučnog signala, zelena LED svijetli, a crvena LED je isključena). Obično je to zato što je kapacitet baterije vozila prilično nizak.
- 2) Pokrenite motor (vidi odjeljak "pokretanje skokom").

Upozorenja:

- 1) Pod normalnim okolnostima, ne koristite obvezne operacije.
- 2) Isključene su značajke zaštite od iskri, zaštite od obrnutog polariteta i zaštite od kratkog spoja nakon što je pritisnut gumb za pojačanje. Vrlo pažljivo obratite pozornost na polaritet baterije prije korištenja ovog načina rada. Ne dopustite da pozitivne i negativne stezaljke baterije dodiruju ili se povezuju jedna s drugom jer će predmet stvarati iskre i visoku temperaturu ako se ne koristi ispravno.

Komunikacija LED diode i zvučnika:

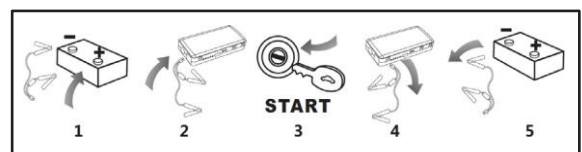
Ne.	Crvena LED dioda	Zelena LED	Zvučni signal.	Stanje
1	Na	Isključeno.	Jedan zvuk.	Kabel za paljenje i uređaj su spojeni.
2	Isključeno.	Na	Jedan zvuk.	Kabel za preskakanje i baterija vozila su spojeni. Spremi za pokretanje motora.
3	Sporo treptanje	Isključeno.	Nema zvona.	Napon litij-ionske baterije u uređaju je prilično nizak.
4	Sporo treptanje	Isključeno.	Nema zvona.	Niste uključili prekidač paljenja u propisanom vremenu. Da biste to riješili, morate ukloniti stezaljke s baterije vozila i ponovno povezati kada se pojavi uvjet br. 1.
5	Brzi bljesak.	Isključeno.	Brzi zvučnik.	Crvene i crne stezaljke su povezane jedna s drugom.
6	Brzi bljesak.	Isključeno.	Brzi zvučnik.	Obrnuto spajanje stezaljki.
7	Isključeno.	Brzi bljesak.	Nema zvona.	Motor je pokrenut.
8	Isključeno.	Brzi bljesak.	Nema zvona.	Napon akumulatora vozila je viši od napona startera.

Spajanje na bateriju

- 1) Identificirajte polaritet baterijskih priključaka. Pozitivni baterijski terminal obično je označen ovim slovima ili simbolom (POS, P, +). Negativni baterijski terminal obično je označen ovim slovima ili simbolom (NEG, N, -).
- 2) Ne spajajte nikakve priključke na karburator, dovod goriva ili tanke metalne dijelove.
- 3) Identificirajte imate li vozilo s negativno ili pozitivno uzemljenjem. To se može učiniti identificiranjem koje baterijsko priključak (NEG ili POS) je spojen na šasiju.
- 4) Crvene i crne stezaljke su povezane jedna s drugom.
- 5) Za vozilo s pozitivnim uzemljenjem (vrlo rijetko): prvo spojite CRNU NEGATIVNU stezaljku za skakanje na negativni terminal baterije, zatim spojite CRVENU POZITIVNU stezaljku za skakanje na pozitivni terminal baterije ili šasiju vozila.
- 6) Prilikom odspajanja, odspojite u obrnutom slijedu, prvo uklonite negativni (ili pozitivni prvi za sustave s pozitivnim uzemljenjem).

Pokretanje skakanjem

- 1) Ova jedinica je samo za hitnu upotrebu, ne za često komercijalno korištenje! PRIKLJUČAK ZA POKRETANJE MOTORA uvijek je aktivan! Ne pokušavajte pokrenuti vozilo kada je kapacitet baterije uređaja ispod 20% (promatrajte indikator statusa baterije na jedinici).
- 2) Isključite paljenje vozila i sve dodatke (radije, svjetla, klima uređaje itd.) i isključite elektroničke uređaje.
- 3) Povežite klemu za skakanje na ispravne polaritetne baterijske priključke.
- 4) Povežite EC5 utikač kablova za paljenje na utičnicu za paljenje motora uređaja.
- 5) Pokušajte pokrenuti vozilo (uključite prekidač paljenja). Većina vozila će odmah upaliti. Zaustavite se ako vozilo ne upali nakon 5 sekundi okretanja motora. Mogućnost pokretanja s pomoću kabla za paljenje namijenjena je samo za kratkotrajnu uporabu, a više od 5 sekundi može uzrokovati oštećenje jedinice. Dopustite kablju za paljenje da se ohladi barem 3 minute nakon svakog pokretanja.
- 6) Isključite kabel s uređaja odmah nakon pokretanja motora, a zatim uklonite s terminala baterije.



Punjenje

Ovaj proizvod je djelomično napunjen od proizvođača. Odmah nakon kupnje potpuno napunite jedinicu. Kako biste produžili životni vijek proizvoda, svakako potpuno napunite jedinicu nakon svakog pokretanja ili svaka 3 mjeseca, čak i ako se ova jedinica nije koristila. Ako je napon baterije u uređaju prenizak, ovaj će se predmet isključiti kako bi se spriječila šteta na samom sebi. Napunite jedinicu što je prije moguće kako bi se aktivirala i potpuno napunila kako bi se osigurao dug život baterije. Osim toga, preporučujemo da ne punite i ne praznite jedinicu istovremeno.

AC punjenje:

- 1) Umetnite AC punjač u priključak za punjenje jedinice.
- 2) Umetnite drugi kraj AC punjača u zidnu utičnicu.
- 3) Potpuno napunite jedinicu.
- 4) Kada je punjenje završeno, prvo isključite AC punjač iz zidne utičnice, a zatim iz priključka za punjenje na uređaju.

Punjenje DC u vašem vozilu:

- 1) Upalite motor vozila.
- 2) Umetnite DC punjač u priključak za punjenje jedinice.
- 3) Umetnite drugi kraj DC punjača u utičnicu za upaljač cigareta vozila.
- 4) Potpuno napunite jedinicu. Motor mora ostati uključen tijekom cijelog punjenja.
- 5) Kada se punjenje završi, prvo isključite DC punjač iz vozila, a zatim iz priključka za punjenje na uređaju.

Vrijeme punjenja:

LCD će pokazati "100%" kao potpuno napunjeno. Vrijeme punjenja će se razlikovati ovisno o razini pražnjenja i izvoru napajanja korištenom. Ako punjenje počne od 5% do potpunog punjenja, približno će trajati 5 sati za punjenje preko AC-a.

USB napajanje

Povežite USB uređaj s uređajem pomoću originalnog kabela ili priloženog višenamjenskog kabela (bolje je koristiti originalni kabel Apple® za Apple® proizvode). Pritisnite gumb za uključivanje kako biste pokrenuli napajanje USB-om, i pritisnite gumb za isključivanje kako biste završili. Kada se odspojite, uređaj će se automatski isključiti. Broj puta koje možete napuniti USB uređaj će varirati ovisno o uređajima.

Svjetiljka

Pritisnite gumb za napajanje 3 sekunde da biste uključili svjetiljku. Pritisnite jednom za promjenu načina osvjetljenja: Neprekidno – Stroboskop – SOS – Isključeno.



* Proizvođač zadržava pravo na manje izmjene u dizajnu proizvoda i tehničkim specifikacijama bez prethodne najave, osim ako te promjene značajno utječu na performanse i sigurnost proizvoda. Dijelovi opisani / ilustrirani na stranicama priručnika koje držite u rukama također se mogu odnositi na druge modele proizvođačeve linije proizvoda sa sličnim značajkama i možda neće biti uključeni u proizvod koji ste upravo nabavili.

* Kako bi se osigurala sigurnost i pouzdanost proizvoda i valjanost jamstva, sve popravke, inspeksijske ili zamjenske radove, uključujući održavanje i posebne prilagodbe, smiju obavljati samo tehničari ovlaštenog servisnog odjela proizvođača.

* Uvijek koristite proizvod s isporučenom opremom. Rad proizvoda s neiskorištenom opremom može uzrokovati kvarove ili čak ozbiljne ozljede ili smrt. Proizvođač i uvoznik nisu odgovorni za ozljede i štete nastale uporabom nesukladne opreme.

FIGYELMEZTETÉS: VÁSÁRLÁS UTÁN AZONNAL TÖLTSE FEL TELJESEN. A hosszú akkumulátor élettartam biztosítása érdekében minden egyes indítás után vagy 3 havonta töltsse fel teljesen.

Biztonsági utasítások

FIGYELMEZTETÉS: Kérjük, olvassa el és értse meg az összes fontos biztonsági és üzemeltetési útmutatót, mielőtt ezt a használná. Ezenkívül kérjük, olvassa el és tartsa be a jármű- és akkumulátorgyártó összes utasítását és figyelmeztető jelzését.

- 1) A készüléket csak 12V-os LEAD-ACID akkumulátor indítására használja. Ne próbálkozzon nem újratölthető vagy hibás akkumulátorral rendelkező jármű indításával.
- 2) Az ólomakkumulátor közelében végzett munka veszélyes. Az akkumulátorok normál működés közben robbanásveszélyes gázokat termelnek. Jól szellőztetett területen használja. Az akkumulátorsav maradandó vakságot okozhat. Kerülje a szemek érintését, amikor akkumulátor közelében dolgozik.
- 3) Ne dohányozzon, ne gyújtson gyufát, és ne okozzon szikrát az akkumulátor vagy a motor közelében. Kerülje a robbanásveszélyes gázokat, lángokat és szikrákat.
- 4) Az indítás előtt vegye le az összes személyes ékszert, például gyűrűket, karkötőket, nyakláncokat és órákat. Ezek a tárgyak rövidzárlatot okozhatnak, amely súlyos égési sérüléseket okozhat.
- 5) A jármű elektromos rendszerének károsodását elkerülendő, ne használja a készüléket olyan járművön, amelybe nincs akkumulátor beszerelve.
- 6) A gyártó által nem ajánlott vagy forgalmazott tartozék használata tűz, áramütés vagy személyi sérülés veszélyét eredményezheti. Ne működtesse a készüléket sérült tartozék(ok)kal.
- 7) Helyezze a készüléket olyan messze az akkumulátortól, amennyire az áthidaló kábelek lehetővé teszik.
- 8) Ne tegye ki esőnek vagy nedves körülményeknek.
- 9) Az elektromos dugó és a vezeték sérülésének kockázatát csökkentendő, a kihúzáskor inkább a dugónál, mint a vezetéken húzza meg a készüléket.
- 10) Óvatosan működjön, ha az ugródugattyús indítót közvetlen érthetés érte, vagy leejtették. Sérülés esetén ellenőriztesse és javíttassa meg.
- 11) A veszélyek elkerülése érdekében minden javítást a gyártónak vagy egy erre felhatalmazott javítónak kell elvégeznie.

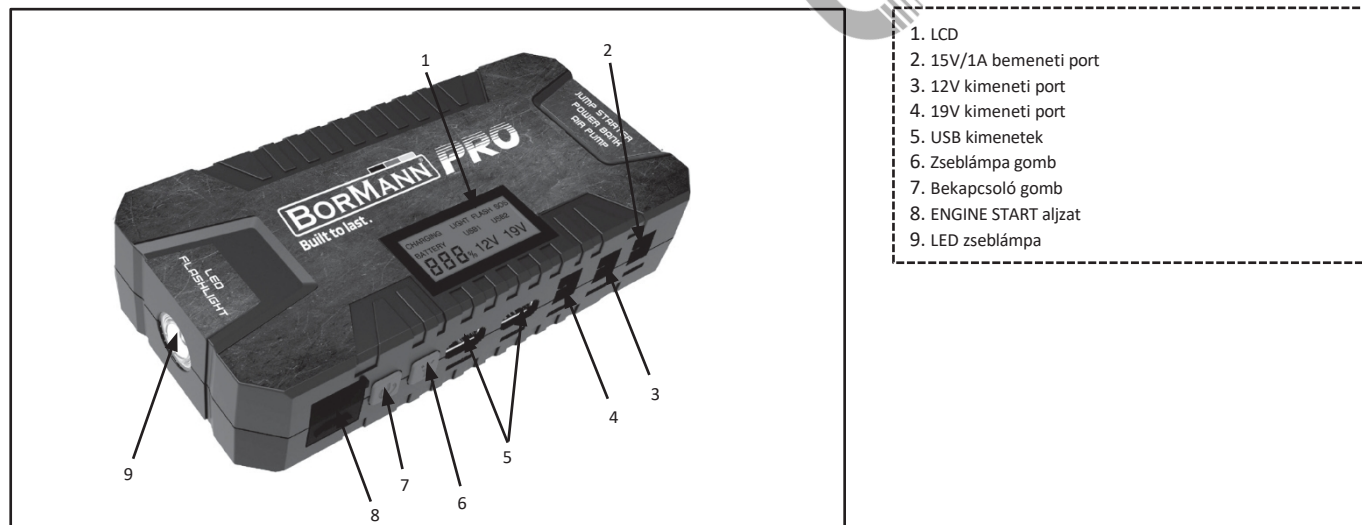
A fő funkciók leírása/rendeltetészerű használat

A készülék szikramentes, és rendelkezik kifeszültség-védelemmel (magára a készülékre vonatkozóan), fordított polaritásvédelemmel és rövidzárlat-védelemmel. A készülék képes a legtöbb egy akkumulátoros jármű azonnali indítására, akár 50+ (több mint 50) alkalommal is egy teljes feltöltéssel. A készülék USB tápkimenettel és LED-es zseblámpával is rendelkezik.

Műszaki adatok

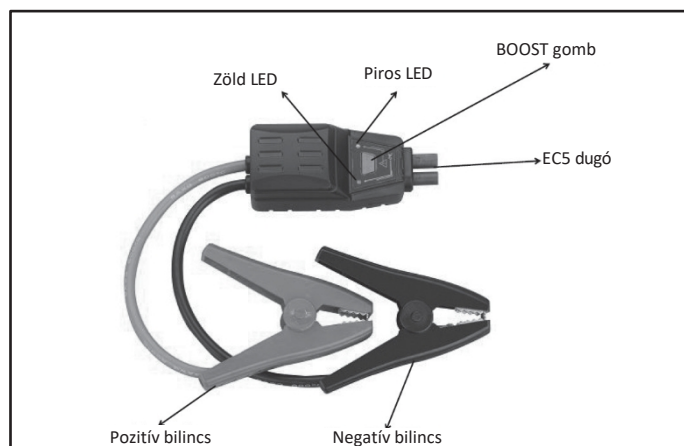
Kapacitás:	12000 mAh
Bemenet:	15V/1A
Kimenet:	1) 5V/2.4A USB, 2 port 2) 19V/3.5A laptopokhoz 3) 12V/10A autóiipari eszközökhöz 4) LED zseblámpa (bekapcsolva, Stroboszkóp, SOS) 5) 12V-os vészindítás 4 literes benzinmotorokig; a legtöbb jármű esetében akár több mint 50 indítás egy teljes feltöltéssel.
Induló áram:	300A
Csúcsáram:	500A
Élethossziglan:	>1000 ciklus

A fő részek leírása



1. LCD
2. 15V/1A bemeneti port
3. 12V kimeneti port
4. 19V kimeneti port
5. USB kimenetek
6. Zseblámpa gomb
7. Bekapcsoló gomb
8. ENGINE START aljzat
9. LED zseblámpa

Használati utasítás



Intelligens kábelek "BOOST" Kötelező műveletek

- 1) Ha megfelelő a kapcsolat a Jump Starter és a jármű akkumulátor között (a piros LED világít, a zöld LED pedig kialszik), nyomja meg és tartsa lenyomva a BOOST gombot 3 másodpercig (a hangjelzés után a zöld LED világít, a piros LED pedig kialszik). Ez általában azért van, mert a jármű akkumulátorának kapacitása meglehetősen alacsony.
- 2) Indítsa be a motort (lásd a "Jump starting" című részt).

Figyelmeztetések:

- 1) Normál körülmények között ne használja a kötelező műveleteket.
- 2) A szikramentes, fordított polaritás elleni védelem és a rövidzárlat elleni védelem funkciói a Boost gomb megnyomása után kikapcsolódnak. Nagyon ügyeljen az akkumulátor polaritására, mielőtt ezt az üzemmódot használná. Ne engedje, hogy a pozitív és negatív akkumulátor bilincsek összeérjenek vagy , mivel az elem nem megfelelő használat esetén szikrákat és nagy hőt generál.

LED és hangjelzés kommunikáció:

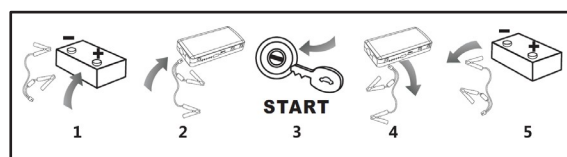
Nem.	Piros LED	Zöld LED	Zúgó hang	Feltétel
1	Világít	Kikapcsolt	Egy hang	Az átkötőkábel és a készülék csatlakoztatva van.
2	Kikapcsolt	Világít	Egy hang	Az átkötőkábel és a jármű akkumulátora csatlakoztatva van. Készen áll a motor beindítására.
3	Lassú villanás	Kikapcsolt	Nincs csengő	A készülékben lévő lítium akkumulátor feszültsége meglehetősen alacsony.
4	Lassú villanás	Kikapcsolt	Nincs csengő	Nem kapcsolta be a gyújtáskapcsolót a szabályozott időn belül. Ennek megoldásához távolítsa el a bilincseket a jármű akkumulátoráról, és csatlakoztassa újra, amikor az 1. feltétel bekövetkezik.
5	Gyors villanás	Kikapcsolt	Gyors csengő	A piros és fekete bilincsek vannak összekötve.
6	Gyors villanás	Kikapcsolt	Gyors csengő	A bilincsek fordított csatlakoztatása.
7	Kikapcsolt	Gyors villanás	Nincs csengő	A motor beindult.
8	Kikapcsolt	Gyors villanás	Nincs csengő	A jármű akkumulátorának feszültsége magasabb, mint a Jump Starteré.

Csatlakozás az akkumulátorhoz

- 1) Az akkumulátorok polaritásának azonosítása. A pozitív akkumulátorpólust általában ezekkel a betűkkel vagy szimbólummal (POS,P,+) jelölik. Az akkumulátor negatív pólusát általában ezek a betűk vagy szimbólumok jelölik (NEG,N,-).
- 2) Ne végezzen semmilyen csatlakozást a karburátorhoz, az üzemanyagvezetékekhez vagy vékony fém alkatrészekhez.
- 3) Határozza meg, hogy negatív vagy pozitív földelésű járműve van-e. Ezt úgy lehet megtenni, ha azonosítja, hogy melyik akkumulátoroszlop (NEG vagy POS) van az alvázhoz csatlakoztatva.
- 4) Negatív földelésű jármű esetén (a leggyakoribb): csatlakoztassa először a VÖRÖS PÓZITÍV átkötő bilincset a pozitív akkumulátorpólushoz, majd csatlakoztassa a FEKETE NEGATÍV átkötő bilincset a negatív akkumulátorpólushoz vagy a jármű alvázához.
- 5) Pozitív földelésű jármű esetén (nagyon ritka): csatlakoztassa először a FEKETE NEGATÍV átkötő bilincset a negatív akkumulátorkapocshoz, majd csatlakoztassa a VÖRÖS PÓZITÍV átkötő bilincset a pozitív akkumulátorkapocshoz vagy a jármű alvázához.
- 6) Leválasztáskor fordított sorrendben, először a negatívot (vagy pozitív földelt rendszereknél a pozitívot) távolítsa el.

Ugrás indítás

- 1) Ez a készülék csak vészhelyzetben használható, nem gyakori kereskedelmi használatra! Az ENGINE START aljzat MINDIG aktív! Ne próbálja meg a járművet újraindítani, ha a készülék akkumulátorának kapacitása 20% alatt van (figyelje az akkumulátor állapotjelzőjét a készüléken).
- 2) Kapcsolja ki a jármű gyújtását és minden tartozékot (rádió, világítás, légkondicionáló stb.), és kapcsolja ki az elektronikus eszközöket.
- 3) Csatlakoztassa az áthidaló bilincseket a megfelelő polaritású akkumulátorkapocshoz.
- 4) Csatlakoztassa az áthidaló kábelek EC5 dugóját a készülék ENGINE START aljzatához.
- 5) Próbálja meg elindítani a járművet (kapcsolja be a gyújtáskapcsolót). A legtöbb jármű azonnal elindul. Állítsa le, ha a jármű 5 másodpercig tartó motorindítás után sem indul be. Az indításegítő funkciót csak rövid távú működésre tervezték, és 5 másodpercnél hosszabb idő a készülék károsodását okozhatja. Minden egyes jumpstart után hagyja az indítórakétát legalább 3 percig hűlni.
- 6) A motor beindítása után azonnal húzza ki a kábelt a készülékből, majd húzza ki újra az akkumulátor csatlakozókból.



Töltés

Ez a termék a gyártótól részben feltöltött. Vásárlás után azonnal töltse fel teljesen a készüléket. A termék élettartamának meghosszabbítása érdekében győződjön meg róla, hogy minden egyes indítás után, vagy 3 havonta teljesen feltölti a készüléket, még akkor is, ha ezt a készüléket nem. Ha az akkumulátor feszültsége a készülékben túl alacsony, ez a termék kikapcsol, hogy megakadályozza önmaga károsodását. A készüléket a lehető leghamarabb töltse fel, hogy aktiválódjon, és a hosszú akkumulátor-élettartam biztosítása érdekében töltse fel teljesen. Ezenkívül javasoljuk, hogy ne töltse és ne ürítse ki a készüléket egyidejűleg.

AC töltés:

- 1) Helyezze be a váltóáramú töltőadapert a készülék töltőcsatlakozójába.
- 2) Csatlakoztassa a hálózati töltőadapter másik végét egy fali aljzatba.
- 3) Teljesen töltse fel a .
- 4) Ha a töltés befejeződött, húzza ki először a hálózati töltőadapert a fali aljzattól, majd a készülék töltőcsatlakozójából.

DC töltés a járművében:

- 1) Kapcsolja be a jármű motorját.
- 2) Helyezze be az egyenáramú töltőadapert a töltőcsatlakozójába.
- 3) Csatlakoztassa az egyenáramú töltőadapter másik végét a jármű szivargyújtó aljzatához.
- 4) Teljesen töltse fel a . A motornak a teljes töltés alatt működni kell.
- 5) Ha a töltés befejeződött, húzza ki először az egyenáramú töltőadapert a járműből, majd a készülék töltőcsatlakozójából.

Töltési idő:

Az LCD kijelzőn a "100%" jelzi a teljes feltöltöttséget. A töltési idő a kisülési szint és a használt áramforrás függvényében változik. Ha a töltés 5%-ról indul a teljes töltöttségig, akkor váltakozó áramú töltés esetén körülbelül 5 órát vesz igénybe.

USB tápellátás

Csatlakoztassa az USB-eszközt a készülékhez az eredeti kábellel vagy a mellékelt többcsúcsos kábellel (Apple® termékekhez jobb az Apple® eredeti kábelét használni). Nyomja meg a Power gombot az USB tápellátás elindításához, és nyomja meg a Power gombot a kilépéshez. Ha a készüléket leválasztja, az automatikusan kikapcsol. Az USB-eszköz feltöltésének száma készülékenként eltérő.

Zseblámpa

Nyomja meg a bekapcsológombot 3 másodpercig a zseblámpa elindításához. Nyomja meg egyszer a világítási módok váltásához: Folyamatosan bekapcsolva - Stroboszkóp - SOS - Kikapcsolva.



* A gyártó fenntartja a jogot, hogy előzetes értesítés nélkül kisebb változtatásokat eszközöljön a termék kialakításában és műszaki specifikációiban, kivéve, ha ezek a változtatások jelentősen befolyásolják a termékek teljesítményét és biztonságát. A kézikönyv kezében tartott oldalakon leírt/illusztrált alkatrészek a gyártó termékcsaládjának más, hasonló tulajdonságokkal rendelkező modelljeit is érinthetik, és előfordulhat, hogy az Ön által most megvásárolt termék nem tartalmazza azokat.

* A termék biztonságának és megbízhatóságának, valamint a garancia érvényességének biztosítása érdekében minden javítási, ellenőrzési vagy csere munkát, beleértve a karbantartást és a speciális beállításokat is, kizárólag a gyártó hivatalos szervizének szakemberei végezhetnek.

* A terméket mindig a mellékelt felszereléssel használja. A termék nem mellékelt felszereléssel történő üzemeltetése meghibásodást, vagy akár súlyos sérülést vagy halált is okozhat. A gyártó és az importőr nem vállal felelősséget a nem megfelelő felszerelés használatából eredő sérülésekért és károkért.

ΕΓΓΥΗΣΗ

EL

Οι ηλεκτρικές συσκευές έχουν κατασκευαστεί με αυστηρά πρότυπα που έχει θέσει η εταιρεία και συνάδουν με τα ευρωπαϊκά πρότυπα ποιότητας. Για τις ηλεκτρικές συσκευές της εταιρείας μας παρέχεται περίοδος εγγύησης 24 μηνών για ερασιτεχνική χρήση και 12 μηνών για επαγγελματική χρήση. Η ισχύς της εγγύησης ξεκινά από την ημερομηνία αγοράς του προϊόντος. Αποδεικτικό του δικαιώματος της εγγύησης αποτελεί το παραστατικό αγοράς της ηλεκτρικής συσκευής (απόδειξη λιανικής ή τιμολόγιο). Σε καμία περίπτωση η εταιρεία δεν καλύπτει τη σχετική δαπάνη ανταλλακτικών και εργασίας εάν και εφόσον δε συνοδεύεται από αντίγραφο του παραστατικού αγοράς. Σε περίπτωση που η επισκευή πρέπει να γίνει στο service μας η δαπάνη μεταφοράς (από και προς) βαρύνει εξ' ολοκλήρου τον αποστολέα. Οι ηλεκτρικές συσκευές αποστέλλονται για την επισκευή τους στην εταιρεία ή σε εξουσιοδοτημένο συνεργείο με τον ενδεδειγμένο τρόπο και μέσο μεταφοράς.

ΕΞΑΙΡΕΣΕΙΣ ΚΑΙ ΠΕΡΙΟΡΙΣΜΟΙ ΤΗΣ ΕΓΓΥΗΣΗΣ:

- 1) Ανταλλακτικά που φθείρονται φυσιολογικά από τη χρήση τους (καρβουνάκια, καλώδιο, διακόπτες, τσοκ κ.λ.π).
- 2) Συσκευές που έχουν υποστεί ζημιές από τη μη συμμόρφωση με τις οδηγίες του κατασκευαστή.
- 3) Συσκευές με ελλιπή συντήρηση.
- 4) Χρήση μη ενδεδειγμένων εξαρτημάτων.
- 5) Συσκευές που έχουν παραχωρηθεί χωρίς οικονομική επιβάρυνση.
- 6) Βλάβη που οφείλεται σε ηλεκτρική σύνδεση σε τάση διαφορετική από την αναγραφόμενη στην πινακίδα συσκευής.
- 7) Σύνδεση σε μη γειωμένο ρευματοδότη.
- 8) Μεταβολή της τάσης του ρεύματος.
- 9) Βλάβη που προκύπτει από τη χρήση αλμυρού νερού.
- 10) Βλάβη ή κακή λειτουργία που έχει προκύψει από πλημμελή καθαρισμό της ηλεκτρικής συσκευής.
- 11) Επαφή της ηλεκτρικής συσκευής με χημικά, ή βλάβη από υγρασία, διάβρωση.
- 12) Ηλεκτρικές συσκευές που έχουν υποστεί τροποποιήσεις – αλλαγές ή έχουν ανοιχτεί από μη εξουσιοδοτημένο συνεργείο.
- 13) Σπασμένα μέρη/εξαρτήματα εξαιτίας μη ορθής χρήσης.
- 14) Ηλεκτρικές συσκευές που χρησιμοποιούνται για ενοίκιαση.

Η εγγύηση καλύπτει αποκλειστικά τη δωρεάν αντικατάσταση του εξαρτήματος που έχει κατασκευαστικό ελάττωμα ή αστοχία υλικού. Σε περίπτωση έλλειψης ανταλλακτικού η εταιρεία διατηρεί το δικαίωμα αντικατάστασης της ηλεκτρικής συσκευής με άλλο αντίστοιχο μοντέλο. Μετά τη διεκπεραίωση εγγύησης δεν επιμηκύνεται ούτε ανανεώνεται ο χρόνος εγγύησης της ηλεκτρικής συσκευής. Αντικατάσταση ανταλλακτικού με χρέωση επισκευής, καλύπτεται από 1 χρόνο εγγύηση καλής λειτουργίας, με προϋπόθεση την τήρηση των όρων εγγύησης. Τα ανταλλακτικά ή οι ηλεκτρικές συσκευές τα οποία αντικαθίστανται παραμένουν στην κατοχή της εταιρείας μας. Άλλες απαιτήσεις, εκτός από αυτές που αναφέρονται σε αυτό το έντυπο εγγύησης επισκευής ή βλαβών ηλεκτρικών συσκευών, δεν ισχύουν. Για την εγγύηση αυτή ισχύει το ελληνικό δίκαιο.

WARRANTY

EN

The electrical appliances have been manufactured according to strict standards, set by our company, which are aligned with the respective European quality standards. The electrical appliances of our company are provided with a warranty period of 24 months for non-professional use and 12 months for professional use. The warranty is valid from the date of purchase of the product. Proof of the warranty right is the purchase document of the appliance (retail receipt or invoice). Under no circumstances shall the company cover the relevant cost of spare parts and respective required working hours unless a copy of the purchase document is presented. In case the repair has to be done by our service department the cost of transportation (to and from) is entirely borne by the sender (client). The electrical appliances must be sent for repair to the company or to an authorized workshop in the appropriate way and means of transport.

WARRANTY EXEMPTIONS AND RESTRICTIONS:

- 1) Spare parts that wear out naturally as a consequence of being used (brushes, cables, switches, chucks etc.).
- 2) Electrical appliances damaged as a result of non-compliance with the instructions of the manufacturer.
- 3) Electrical appliances poorly maintained.
- 4) Use of inappropriate accessories.
- 5) Electrical appliances given to third entities free of charge.
- 6) Damage due to an electrical connection at a voltage other than that indicated on the appliance plate.
- 7) Connection to a non-earthed power supply.
- 8) Change in current voltage.
- 9) Damage resulting from the use of salty water.
- 10) Damage or malfunction resulting from improper cleaning procedure of the appliance.
- 11) Contact of the electrical appliance with chemicals, or damage as a result of moisture or corrosion.
- 12) Electrical appliances that have been modified or opened by unauthorized personnel.
- 13) Broken parts/components as a result of inappropriate use.
- 14) Electrical appliances used for rent.

The warranty covers only the free of charge replacement of the component that presents a manufacturing defect or material failure. In case of lack of a specific spare part the company reserves the right to replace the electrical appliance with another corresponding model. After all warranty procedures have been concluded, the warranty period of the electrical appliance shall not be extended or renewed. The replacement of a spare part, along with repair charge, is covered by a 1 year warranty of good operation, provided that the warranty terms are met. The spare parts or electrical appliances that are replaced remain in the possession of our company. Requirements, other than those mentioned in this warranty form, regarding the repair of electrical appliances or damage thereof, do not apply. Greek law and relative regulations apply to this warranty.

GARANTIE

FR

Les appareils électriques ont été fabriqués conformément aux normes strictes établies par notre société, qui sont alignées sur les normes de qualité européennes respectives. Les appareils électriques de notre société bénéficient d'une période de garantie de 24 mois pour un usage non professionnel et de 12 mois pour un usage professionnel. La garantie est valable à partir de la date d'achat du produit. La preuve du droit à la garantie est le document d'achat de l'appareil (ticket de caisse ou facture). La société ne couvrira en aucun cas le coût des pièces de rechange et des heures de travail nécessaires si une copie du document d'achat n'est pas présentée. Si la réparation doit être effectuée par notre service après-vente, les frais de transport (aller et retour) sont entièrement à la charge de l'acheteur (client). Les appareils électriques doivent être envoyés pour réparation à l'entreprise ou à un atelier agréé par le moyen de transport approprié.

EXEMPTIONS ET RESTRICTIONS DE GARANTIE:

- 1) Les pièces de rechange qui s'usent naturellement suite à leur utilisation (balaise, câbles, interrupteurs, mandrins etc.).
- 2) Appareils électriques endommagés à la suite du non-respect des instructions du fabricant.
- 3) Appareils électriques mal entretenus.
- 4) Utilisation d'accessoires inappropriés.
- 5) Appareils électriques donnés gratuitement à des tiers.
- 6) Dommages dus à un branchement électrique à une tension différente de celle indiquée sur la plaque de l'appareil.
- 7) Raccordement à une alimentation électrique non reliée à la terre.
- 8) Modification de la tension du courant.
- 9) Dommages résultant de l'utilisation d'eau salée.
- 10) Dommages ou dysfonctionnements résultant d'une procédure de nettoyage incorrecte de l'appareil.
- 11) Contact de l'appareil électrique avec des produits chimiques ou dommages dus à l'humidité ou à la corrosion.
- 12) Les appareils électriques qui ont été modifiés ou ouverts par du personnel non autorisé.
- 13) Pièces/composants cassés à la suite d'une utilisation inappropriée.
- 14) Les appareils électriques utilisés pour la location.

La garantie couvre uniquement le remplacement gratuit du composant qui présente un défaut de fabrication ou une défaillance matérielle. En cas d'absence d'une pièce de rechange spécifique, l'entreprise se réserve le droit de remplacer l'appareil électrique par un autre modèle correspondant. Une fois toutes les procédures de garantie terminées, la période de garantie de l'appareil électrique ne sera ni prolongée ni renouvelée. Le remplacement d'une pièce détachée, ainsi que les frais de réparation, sont couverts par une garantie de bon fonctionnement d'un an, à condition que les conditions de la garantie soient respectées. Les pièces de rechange ou les appareils électriques remplacés restent en possession de notre société. Les exigences, autres que celles mentionnées dans ce formulaire de garantie, concernant la réparation des appareils électriques ou leur endommagement, ne s'appliquent pas. La loi grecque et les réglementations correspondantes s'appliquent à cette garantie.

GARANZIA

IT

Gli apparecchi elettrici sono stati prodotti secondo i rigorosi standard stabiliti dalla nostra azienda, che sono in linea con i rispettivi standard di qualità europei. Gli apparecchi elettrici della nostra azienda hanno un periodo di garanzia di 24 mesi per uso non professionale e di 12 mesi per uso professionale. La garanzia è valida dalla data di acquisto del prodotto. La prova del diritto alla garanzia è il documento di acquisto dell'apparecchio (scontrino fiscale o fattura). In nessun caso l'azienda coprirà il costo dei pezzi di ricambio e delle rispettive ore di lavoro necessarie se non viene presentata una copia del documento di acquisto. Nel caso in cui la riparazione debba essere effettuata dal nostro servizio di assistenza, i costi di trasporto (andata e ritorno) sono interamente a carico del mittente (cliente). Gli apparecchi elettrici devono essere inviati per la riparazione all'azienda o a un'officina autorizzata con le modalità e i mezzi di trasporto appropriati.

ECCEZIONI E LIMITAZIONI ALLA GARANZIA:

- 1) Parti di ricambio che si usurano naturalmente in seguito all'uso (spazzole, cavi, interruttori, bobine, ecc.).
- 2) Apparecchi elettrici danneggiati a causa del mancato rispetto delle istruzioni del produttore.
- 3) Apparecchiature elettriche sottoposte a scarsa manutenzione.
- 4) Utilizzo di accessori inadeguati.
- 5) Apparecchiature elettriche cedute a terzi a titolo gratuito.
- 6) Danni dovuti a un collegamento elettrico a una tensione diversa da quella indicata sulla targhetta dell'apparecchio.
- 7) Collegamento a una rete elettrica non collegata a terra.
- 8) Variazione della tensione di corrente.
- 9) Danni dovuti all'utilizzo di acqua salata.
- 10) Danni o malfunzionamenti derivanti da una procedura di pulizia impropria dell'apparecchio.
- 11) Contatto dell'apparecchio elettrico con sostanze chimiche o danni dovuti a umidità o corrosione.
- 12) Apparecchi elettrici modificati o aperti da personale non autorizzato.
- 13) Rottura di parti/componenti a causa di un uso improprio.
- 14) Apparecchi elettrici utilizzati per il noleggio.

La garanzia copre solo la sostituzione gratuita del componente che presenta un difetto di fabbricazione o di materiale. In caso di mancanza di un pezzo di ricambio specifico, l'azienda si riserva il diritto di sostituire l'apparecchio elettrico con un altro modello corrispondente. Dopo la conclusione di tutte le procedure di garanzia, il periodo di garanzia dell'apparecchio elettrico non potrà essere prolungato o rinnovato. La sostituzione di un pezzo di ricambio, insieme al costo della riparazione, è coperta da una garanzia di buon funzionamento di 1 anno, a condizione che vengano rispettati i termini della garanzia. I pezzi di ricambio o gli apparecchi elettrici sostituiti rimangono in possesso della nostra azienda. I requisiti, diversi da quelli menzionati in questo modulo di garanzia, riguardanti la riparazione di apparecchi elettrici o il loro danneggiamento, non sono applicabili. La legge greca e i relativi regolamenti si applicano a questa garanzia.

GARANCIA

AL

Pajisjet elektrike janë prodhuar sipas standardeve strikte, të vendosura nga kompania jonë, të cilat janë në përputhje me standardet përkatëse evropiane të cilësisë. Pajisjet elektroshtëpiake të kompanisë sonë pajisen me garancion 24 muaj për përdorim jo profesional dhe 12 muaj për përdorim profesional. Garancia është e vlefshme që nga data e blerjes së produktit. Dëshmi e të drejtës së garancisë është dokumenti i blerjes së pajisjes (faturë ose faturë me pakicë). Në asnjë rrethanë kompania nuk do të mbulojë koston përkatëse të pjesëve të këmbimit dhe orët përkatëse të kërkuara të punës, përveç nëse paraqitet një kopje e dokumentit të blerjes. Në rast se riparimi duhet të bëhet nga departamenti ynë i shërbimit, kostoja e transportit (nga dhe nga) mbulohet tërësisht nga dërguesi (klienti). Pajisjet elektrike duhet të dërgohen për riparim në kompani ose në një punishte të autorizuar në mënyrë dhe mjetet e duhura të transportit.

PËRJASHTIMET DHE KUFIZIMET E GARANCISË:

- 1) Pjesët rezervë që përdoren në mënyrë natyrale si pasojë e përdorur (furçat, kabllot, ndërruesit, mbytyjet etj.).
- 2) Veglat e dëmtuara si rezultat i mosrespektimit të udhëzimeve të prodhuesit.
- 3) Mjetet e mbajtura keq.
- 4) Përdorimi i lubrifikantëve ose aksesoreve të papërshtatshëm.
- 5) Mjetet që u jepen enteve të treta pa pagesë.
- 6) Dëmtimi për shkak të një lidhje elektrike në një tension tjetër nga ai i treguar në plakën e pajisjes.
- 7) Lidhja me furnizimin me energji jo tokësore.
- 8) Ndryshimi i tensionit aktual.
- 9) Dëmtimi që vijnë si pasojë e përdorimit të ujit të kripur (p.sh., lavatrice, pompa).
- 10) Dëmtimi ose mosfunksionimi që rezultojn nga procedura e papërshtatshme e pastrimit të mjetit.
- 11) Kontakti i mjetit me kimikate, ose dëmtimi si pasojë e lagështisë ose korrozionit.
- 12) Mjete që janë modifikuar ose hapur nga personel i paautorizuar.
- 13) Pjesë/përbërës të thyer si rezultat i përdorimit të papërshtatshëm.
- 14) Pajisjet elektrike që përdoren me qira.

Garancia mbulon vetëm zëvendësimin pa pagesë të komponentit që paraqet një defekt në prodhim ose defekt material. Në rast të mungesës së një pjese këmbimi të veçantë, kompania rezervon të drejtën të zëvendësojë pajisjen elektrike me një model tjetër përkatës. Pasi të kenë përfunduar të gjitha procedurat e garancisë, periudha e garancisë së pajisjes elektrike nuk do të zgjatet ose rinovohet. Ndërrimi i një pjese rezervë, së bashku me tarifën e riparimit, mbulohet nga një garanci 1 vjeçare për funksionimin e mirë, me kusht që të respektohen kushtet e garancisë. Pjesët e këmbimit ose pajisjet elektrike që ndërrohen mbenin në posedim të kompanisë sonë. Kërkesat, përveç atyre të përmendura në këtë formular garancie, në lidhje me riparimin e pajisjeve elektrike ose dëmtimin e tyre, nuk zbatohen. Ligji grek dhe rregulloret përkatëse zbatohen për këtë garanci.

GARANCIA

SLO

Električni aparati so izdelani po strogih standardih našega podjetja, ki so usklajeni z ustreznimi evropskimi standardi kakovosti. Za električne aparate našega podjetja velja garancija 24 mesecev za neprofesionalno uporabo in 12 mesecev za profesionalno uporabo. Garancija velja od dneva nakupa izdelka. Dokazilo o garancijski pravici je nakupna listina aparata (kupnina ali račun). Pod nobenim pogojem podjetje ne bo krilo ustreznih stroškov rezervnih delov in ustreznih zahtevanih delovnih ur, razen če je predložena kopija nakupnega dokumenta. V primeru, da mora popravilo opraviti naš servis, stroške prevoza (do in nazaj) v celoti nosi pošiljatelj (naročnik). Električne naprave je treba poslati v popravilo v podjetje ali pooblaščen delavnic z ustreznim načinom in prevoznim sredstvom.

GARANCIJSKE IZJEME IN OMEJITVE:

- 1) Rezervni deli, ki se naravno obrabijo zaradi uporabe (ščetke, kabli, stikala, vpenjalne glave itd.).
- 2) Električne naprave, poškodovane zaradi neupoštevanja navodil proizvajalca.
- 3) Električne naprave slabo vzdrževane.
- 4) Uporaba neustreznih dodatkov.
- 5) Električne naprave, dane tretjim osebam brezplačno.
- 6) Poškodbe zaradi električne povezave pri napetosti, ki ni navedena na tablici aparata.
- 7) Priključitev na neozemljeno napajanje.
- 8) Sprememba trenutne napetosti.
- 9) Škoda zaradi uporabe slane vode.
- 10) Poškodbe ali okvare, ki so posledica nepravilnega postopka čiščenja naprave.
- 11) Stik električne naprave s kemikalijami ali poškodbe zaradi vlage ali korozije.
- 12) Električne naprave, ki jih je spremenila ali odprla nepooblaščen oseba.
- 13) Pokvarjeni deli/komponente zaradi neustrezne uporabe.
- 14) Električne naprave, ki se uporabljajo za najem.

Garancija zajema samo brezplačno zamenjavo komponente, ki predstavlja proizvodno napako ali okvaro materiala. V primeru pomanjkanja določenega rezervnega dela si podjetje pridržuje pravico do zamenjave električnega aparata z drugim ustreznim modelom. Po zaključku vseh garancijskih postopkov se garancijski rok za električni aparat ne podaljšuje ali obnavlja. Zamenjava rezervnega dela, skupaj s stroški popravila, je zajeta z 1-letno garancijo za dobro delovanje, če so izpolnjeni pogoji garancije. Zamenjani rezervni deli ali električni aparati ostanejo v lasti našega podjetja. Zahteve, razen tistih, navedenih v tem garancijskem obrazcu, glede popravila električnih naprav ali njihove poškodbe, ne veljajo. Za to garancijo velja grška zakonodaja in ustrezni predpisi.

GARANCIJE

SR

Električni uređaji su proizvedeni po strogim standardima koje je postavila naša kompanija, a koji su usklađeni sa odgovarajućim evropskim standardima kvaliteta. Električni uređaji naše kompanije imaju garantni rok od 24 meseca za neprofesionalnu upotrebu i 12 meseci za profesionalnu upotrebu. Garancija važi od dana kupovine proizvoda. Dokaz o garantnom pravu je dokument o kupovini uređaja (maloprodajni račun ili faktura). Preduzeće ni pod kojim okolnostima neće pokriti relevantne troškove rezervnih delova i odgovarajuće radno vreme osim ako se ne priloži kopija dokumenta o kupovini. U slučaju da popravku treba da uradi naš servis, trošak transporta (do i od) u potpunosti snosi pošiljalac (klijent). Električni uređaji se moraju poslati na popravku u preduzeće ili u ovlašćenu radionicu na odgovarajući način i prevozno sredstvo.

IZUZEĆA I OGRANIČENJA GARANCIJE:

- 1) Rezervni delovi koji se prirodno troše kao posledica korišćenja (četkice, kablovi, prekidači, stezne glave itd).
- 2) Električni uređaji oštećeni usled nepoštovanja uputstava proizvođača.
- 3) Električni uređaji su loše održavani.
- 4) Upotreba neodgovarajućeg pribora.
- 5) Električni uređaji dati trećim licima bez naknade.
- 6) Oštećenje usled električnog priključka na naponu koji nije naznačen na pločici uređaja.
- 7) Povezivanje na neuzemljeno napajanje.
- 8) Promena napona struje.
- 9) Oštećenja nastala upotrebom slane vode.
- 10) Oštećenje ili kvar nastao usled nepravilnog postupka čišćenja uređaja.
- 11) Dodir električnog uređaja sa hemikalijama ili oštećenje usled vlage ili korozije.
- 12) Električnih uređaja koji su modifikovani ili otvoreni od strane neovlašćenog lica.
- 13) Polomljeni delovi/komponente kao rezultat neodgovarajuće upotrebe.
- 14) Električni uređaji koji se koriste za iznajmljivanje.

Garancija pokriva samo besplatnu zamenu komponente koja predstavlja proizvodni nedostatak ili kvar materijala. U slučaju nedostatka određenog rezervnog dela, kompanija zadržava pravo da zameni električni aparat drugim odgovarajućim modelom. Nakon završetka svih garantnih postupaka, garantni rok električnog uređaja se ne može produžavati niti obnavljati. Zamena rezervnog dela, zajedno sa naplatom popravke, pokrivena je garancijom od 1 godine za dobar rad, pod uslovom da su ispunjeni uslovi garancije. Rezervni delovi ili električni aparati koji se zamene ostaju u posedu naše kompanije. Zahtevi, osim onih navedenih u ovom obrascu garancije, u vezi sa popravkom električnih uređaja ili njihovim oštećenjem, ne važe. Na ovu garanciju se primenjuju grčki zakoni i odgovarajući propisi.

ZÁRUKA

SK

Elektrické spotrebiče boli vyrobené podľa prísnych noriem stanovených našou spoločnosťou, ktoré sú v súlade s príslušnými európskymi normami kvality. Na elektrické spotrebiče našej spoločnosti je poskytovaná záručná doba 24 mesiacov pre neprofesionálne používanie a 12 mesiacov pre profesionálne používanie. Záruka je platná odo dňa zakúpenia produktu. Dokladom o záručnom práve je nákupný doklad spotrebiča (predajný doklad alebo faktúra). Spoločnosť za žiadnych okolností nebude hradiť príslušné náklady na náhradné diely a príslušný požadovaný pracovný čas, pokiaľ nebude predložená kópia nákupného dokladu. V prípade, že opravu musí vykonať naše servisné oddelenie, náklady na dopravu (do az) znáša v plnej miere odosielateľ (klient). Elektrické spotrebiče je potrebné zaslať na opravu do firmy alebo do autorizovanej dielne vhodným spôsobom a dopravnými prostriedkami.

VÝNIMKY A OBMEDZENIA TÝKAJÚCE SA ZÁRUKY:

- 1) Náhradné diely, ktoré sa prirodzene opotrebujú v dôsledku používania (kefky, káble, spináče, skľučovadlá atď.).
- 2) Elektrické spotrebiče poškodené v dôsledku nedodržania pokynov výrobcu.
- 3) Elektrické spotrebiče sú zle udržiavané.
- 4) Použitie nevhodného príslušenstva.
- 5) Elektrosprebiče odovzdané tretím osobám bezplatne.
- 6) Poškodenie v dôsledku elektrického pripojenia pri inom napätí, ako je uvedené na štítku spotrebiča.
- 7) Pripojenie k neuzemnenému zdroju napájania.
- 8) Zmena aktuálneho napätia.
- 9) Škody spôsobené použitím slanej vody.
- 10) Poškodenie alebo porucha v dôsledku nesprávneho postupu čistenia spotrebiča.
- 11) Kontakt elektrického spotrebiča s chemikáliami alebo poškodenie v dôsledku vlhkosti alebo korózie.
- 12) Elektrické spotrebiče, ktoré boli upravené alebo otvorené neoprávnenou osobou.
- 13) Poškodené diely/komponenty v dôsledku nevhodného používania.
- 14) Elektrické spotrebiče používané na prenájom.

Záruka sa vzťahuje len na bezplatnú výmenu komponentu, ktorý vykazuje výrobnú chybu alebo poruchu materiálu. V prípade nedostatku konkrétneho náhradného dielu si spoločnosť vyhradzuje právo nahraďiť elektrický spotrebič iným zodpovedajúcim modelom. Po ukončení všetkých záručných procedúr sa záručná doba elektrického spotrebiča nepredlžuje ani neobnovuje. Na výmenu náhradného dielu spolu s poplatkom za opravu sa vzťahuje 1-ročná záruka na bezchybnú prevádzku, ak sú dodržané záručné podmienky. Náhradné diely alebo elektrické spotrebiče, ktoré sú vymenené, zostávajú vo vlastníctve našej spoločnosti. Iné požiadavky ako tie, ktoré sú uvedené v tomto záručnom liste, týkajúce sa opravy elektrických spotrebičov alebo ich poškodenia, neplatia. Na túto záruku sa vzťahujú grécke zákony a príslušné predpisy.

ГARANЦИЯ

BG

Електроуредите са произведени по строги стандарти, определени от нашата компания, които са съобразени със съответните европейски стандарти за качество. Електроуредите на нашата фирма са с гаранционен срок от 24 месеца за непрофесионална употреба и 12 месеца за професионална употреба. Гаранцията е валидна от датата на закупуване на продукта. Доказателство за гаранционното право е документът за покупка на уреда (касова бележка или фактура). При никакви обстоятелства компанията няма да покрие съответните разходи за резервни части и съответните необходими работни часове, освен ако не бъде представено копие от документа за покупка. В случай, че ремонтът трябва да бъде извършен от нашия сервиз, разходите за транспорт (до и от) се поемат изцяло от изпращача (клиента). Електроуредите трябва да бъдат изпратени за ремонт във фирмата или в оторизиран сервиз с подходящ начин и транспортно средство.

ОСВОБОЖДАВАНЕ ОТ ГАРАНЦИЯ И ОГРАНИЧЕНИЯ:

- 1) Резервни части, които се изнасят по естествен начин вследствие на използването им (четки, кабели, ключове, патронници и др.).
- 2) Електроуреди, повредени в резултат на неспазване на инструкциите на производителя.
- 3) Лошо поддържани електрически уреди.
- 4) Използване на неподходящи аксесоари.
- 5) Безвъзмездно предоставени електрически уреди на трети лица.
- 6) Повреда поради електрическо свързване при напрежение, различно от посоченото на табелката на уреда.
- 7) Свързване към незаземен източник на захранване.
- 8) Промяна в текущото напрежение.
- 9) Щети в резултат на употребата на солена вода.
- 10) Повреда или неизправност в резултат на неправилна процедура за почистване на уреда.
- 11) Контакт на електрическия уред с химикали или повреда в резултат на влага или корозия.
- 12) Електрически уреди, които са били модифицирани или отворени от неоторизиран персонал.
- 13) Счупени части/компоненти в резултат на неподходяща употреба.
- 14) Електроуреди използвани под наем.

Гаранцията покрива само безплатна подмяна на компонент, който представлява производствен дефект или материална повреда. При липса на конкретна резервна част фирмата си запазва правото да замени електроуред с друг съответен модел. След приключване на всички гаранционни процедури, гаранционният срок на електрическия уред не може да бъде удължаван или подновен. Замяната на резервна част, заедно с таксата за ремонт, се покрива от 1 година гаранция за добра работа, при условие че са спазени гаранционните условия. Сменените резервни части или електроуреди остават притежание на нашата фирма. Изисквания, различни от посочените в тази гаранционна форма, относно ремонт на електрически уреди или повреда на тях, не се прилагат. Гръцкият закон и съответните разпоредби се прилагат за тази гаранция.

GARANȚIE

RO

Aparatele electrice au fost fabricate după standarde stricte, stabilite de firma noastră, care sunt aliniate la standardele europene de calitate respective. Aparatele electrice ale firmei noastre sunt prevăzute cu o perioadă de garanție de 24 de luni pentru uz neprofesional și 12 luni pentru uz profesional. Garanția este valabilă de la data achiziționării produsului. Dovada dreptului de garanție este documentul de cumpărare al aparatului (bon de vânzare cu amănuntul sau factura). În nicio circumstanță, compania nu va acoperi costurile relevante ale pieselor de schimb și orele de lucru necesare respective decât dacă este prezentată o copie a documentului de achiziție. În cazul în care reparația trebuie efectuată de către departamentul nostru de service, costul transportului (la și de la) este suportat integral de expeditor (client). Aparatele electrice trebuie trimise spre reparație la firma sau la un atelier autorizat în modul și mijlocul de transport corespunzător.

SCUTIRI ȘI RESTRIȚII DE GARANȚIE:

- 1) Piese de schimb care se uzează în mod natural ca urmare a utilizării (perii, cabluri, întrerupătoare, mandrine etc.).
- 2) Aparatele electrice deteriorate ca urmare a nerespectării instrucțiunilor producătorului.
- 3) Aparate electrice prost întreținute.
- 4) Utilizarea de accesorii neadecvate.
- 5) Aparatele electrice date tertei entități gratuit.
- 6) Deteriorări datorate unei conexiuni electrice la o altă tensiune decât cea indicată pe plăcuța aparatului.
- 7) Conectare la o sursă de alimentare fără împământare.
- 8) Modificarea tensiunii curente.
- 9) Daune rezultate din utilizarea apei sărate.
- 10) Deteriorări sau defecțiuni rezultate din procedura de curățare necorespunzătoare a aparatului.
- 11) Contactul aparatului electric cu substanțe chimice sau deteriorare ca urmare a umidității sau coroziunii.
- 12) Aparate electrice care au fost modificate sau deschise de personal neautorizat.
- 13) Piese/componente rupte ca urmare a unei utilizări necorespunzătoare.
- 14) Aparate electrice folosite pentru închiriere.

Garanția acoperă doar înlocuirea gratuită a componentei care prezintă un defect de fabricație sau defecțiune a materialului. În cazul lipsei unei piese de schimb specifice, compania își rezervă dreptul de a înlocui aparatul electric cu un alt model corespunzător. După ce toate procedurile de garanție au fost încheiate, perioada de garanție a aparatului electric nu va fi prelungită sau reînnoită. Înlocuirea unei piese de schimb, împreună cu taxa de reparație, este acoperită de o garanție de 1 an de bună funcționare, cu condiția respectării condițiilor de garanție. Piese de schimb sau aparate electrice care sunt înlocuite raman în posesia firmei noastre. Cerințele, altele decât cele menționate în acest formular de garanție, privind repararea aparatelor electrice sau deteriorarea acestora, nu se aplică. La această garanție se aplică legea greacă și reglementările aferente.

ГARANЦИЈА

MMK

Електричните апарати се произведени по строги стандарти, поставени од нашата компанија, кои се усогласени со соодветните европски стандарти за квалитет. Електричните апарати на нашата компанија се обезбедени со гарантен рок од 24 месеци за непрофесионална употреба и 12 месеци за професионална употреба. Гаранцијата важи од датумот на купување на производот. Доказ за гаранциското право е купопродажниот документ на апаратот (потврда за малопродажба или фактура). Компанијата во никој случај нема да ги покрие релевантните трошоци за резервни делови и соодветното потребно работно време, освен ако не се прикаже копија од купопродажниот документ. Во случај поправката да ја изврши нашиот сервисен оддел, трошоците за превоз (до и од) целосно се на товар на испраќачот (клиентот). Електричните апарати мора да се испратат на поправка до фирмата или до овластена автомеханичар на соодветен начин и превозно средство.

ОСЛОБОДУВАЊА И ОГРАНИЧУВАЊА НА ГАРАНЦИЈАТА:

- 1) Резервни делови кои се носат природно како последица на користење (четки, кабли, прекинувачи, футери итн.).
- 2) Електрични апарати оштетени како резултат на непочитување на упатствата на производителот.
- 3) Електричните апарати лошо одржувани.
- 4) Употреба на несоодветни додатоци.
- 5) Електрични апарати кои се даваат на трети лица бесплатно.
- 6) Оштетување поради електрично поврзување на напон различен од оној наведен на плочата на апаратот.
- 7) Поврзување со напојување без заземјување.
- 8) Промена на струјниот напон.
- 9) Штета што произлегува од употребата на солена вода.
- 10) Оштетување или неисправност како резултат на неправилна процедура за чистење на апаратот.
- 11) Контакт на електричниот апарат со хемикали или оштетување како резултат на влага или корозија.
- 12) Електрични апарати кои се модифицирани или отворени од неовластен персонал.
- 13) Скршени делови/компоненти како резултат на несоодветна употреба.
- 14) Електрични апарати што се користат за изнајмување.

Гаранцијата опфаќа само бесплатна замена на компонентата што претставува производствен дефект или дефект на материјалот. Во случај на недостаток на специфичен резервен дел, компанијата го задржува правото да го замени електричниот апарат со друг соодветен модел. Откако ќе се завршат сите гарантни процедури, гарантниот рок на електричниот апарат нема да се продолжува или обновува. Замената на резервниот дел, заедно со наплата за поправка, е покриена со гаранција од 1 година за добро работење, под услов да се запазат условите за гаранција. Резервните делови или електричните апарати кои се заменуваат остануваат во сопственост на нашата компанија. Барањата, освен оние наведени во овој гарантен формулар, во врска со поправка на електрични апарати или нивни оштетувања, не се применуваат. За оваа гаранција се применуваат грчките закони и релативните регулативи.

GARANCIA

HUN

Az elektromos készülékek a cégünk által meghatározott szigorú szabványok szerint készültek, amelyek megfelelnek a mindenkori európai minőségi szabványoknak. Cégünk elektromos készülékeire nem professzionális használat esetén 24 hónap, professzionális használat esetén 12 hónap garanciát vállalunk. A garancia a termék vásárlásának napjától érvényes. A garanciális jog igazolása a készülék vásárlási bizonylata (kiskereskedelmi bizonylat vagy számla). A vállalat semmilyen körülmények között nem fedezi a pótalkatrészek és a vonatkozó előírt munkaidő költségeit, kivéve, ha bemutatják a vásárlási bizonylat másolatát. Abban az esetben, ha a javítást szervizünknek kell elvégeznie, a szállítás (oda és onnan) költsége teljes mértékben a feladót (megrendelőt) terheli. Az elektromos készülékeket a megfelelő módon és szállítóeszközzel javításra kell küldeni a céghez vagy egy erre felhatalmazott műhelybe.

GARANCIÁLIS MENTESSÉGEK ÉS KORLÁTOZÁSOK:

- 1) A használat következtében természetes módon elhasználódó pótalkatrészek (kefék, kábelek, kapcsolók, tokmányok stb.).
- 2) A gyártó utasításainak be nem tartása miatt megsérült elektromos készülékek.
- 3) Rosszul karbantartott elektromos készülékek.
- 4) Nem megfelelő tartozékok használata.
- 5) Harmadik személyeknek ingyenesen átadott elektromos készülékek.
- 6) A készülék tábláján feltüntetettől eltérő feszültségű elektromos csatlakozás okozta kár.
- 7) Csatlakoztatás nem földelt tápegységhez.
- 8) Az áramfeszültség változása.
- 9) Sós víz használatából eredő károk.
- 10) A készülék nem megfelelő tisztítási eljárásából eredő sérülés vagy meghibásodás.
- 11) Az elektromos készülék vegyszerekkel való érintkezése, vagy nedvesség vagy korrózió okozta sérülés.
- 12) Olyan elektromos készülékek, amelyeket illetéktelen személy módosított vagy nyitott fel.
- 13) A nem rendeltetésszerű használat következtében eltört alkatrészek/komponensek.
- 14) Bérelhető elektromos készülékek.

A garancia csak a gyártási hibát vagy anyaghibát mutató alkatrész ingyenes cseréjére vonatkozik. Konkrét alkatrész hiánya esetén a cég fenntartja a jogot, hogy az elektromos készüléket egy másik megfelelő modellre cserélje. Az összes jótállási eljárás befejezése után az elektromos készülék jótállási ideje nem hosszabbítható meg vagy újítható meg. Az alkatrész cseréjére a javítási díjjal együtt 1 év jó működési garancia vonatkozik, amennyiben a jótállási feltételek teljesülnek. A kicserélt alkatrészek vagy elektromos készülékek cégünk birtokában maradnak. Az elektromos készülékek javítására vagy károsodására vonatkozó, a jelen jótállási nyilatkozaton nem szereplő követelmények nem érvényesek. Erre a garanciára a görög törvények és a vonatkozó előírások vonatkoznak.

GARANZIJA

MLT

L-apparati elettrici għew manifatturati skont standards stretti, stabbilti mill-kumpanija tagħna, li huma allinjati mal-istandards ta' kwalità Ewropej rispettivi. L-apparati elettrici tal-kumpanija tagħna huma pprovduti b'perjodu ta' 'garanzija ta' 24 xahar għal użu mhux professjonali u 12-il xahar għal użu professjonali. Il-garanzija hija valida mid-data tax-xiri tal-prodott. Prova tad-dritt tal-garanzija hija d-dokument tax-xiri tal-apparat (irčevuta bl-innutt jew fattura). Taht l-ebda ċirkostanza l-kumpanija m'għandha tkopri l-ispiża rilevanti tal-ispare parts u l-inhijiet tax-xoghhol rispettivi meħtieġa sakemm ma tiġix ipprezentata kopja tad-dokument tax-xiri. F'każ li t-tiswija trid issir mid-dipartiment tas-servizz tagħna, l-ispiża tat-trasport (lejn u minn) tithallas għal kollox mill-mittent (il-klijent). L-apparati elettrici għandhom jintbagħtu għat-tiswija lill-kumpanija jew lil hanut tax-xoghhol awtorizzat bil-mod u mezz ta' trasport xieraq.

EŻENZIONIJET U RESTRIZZIONIJET TA' GARANZIJA:

- 1) Spare parts li jilbsu b'mod naturali bħala konsegwenza tal-użu (xkupilji, kejbils, swiċċijiet, ċokkijiet eċċ.).
- 2) Ghodod bil-hsara bħala riżultat ta' nuqqas ta' konformità mal-istruzzjonijiet tal-manifattur.
- 3) Ghodod miżmuma hażin.
- 4) Użu ta' lubrikanti jew aċċessorji mhux xierqa.
- 5) Ghodod mogħtija lil entitajiet terzi mingħajr hlas.
- 6) Danni dovuti għal konnessjoni elettrika b'vultaġġ differenti minn dak indikat fuq il-panja tal-apparat.
- 7) Konnessjoni ma' provvista ta' enerġija mhux ertjata.
- 8) Bidla fil-vultaġġ kurrenti.
- 9) Hsara li tirriżulta mill-użu ta' ilma melaħ (eż., magni tal-hasil tal-hwejjeġ, pompi).
- 10) Hsara jew hsara li tirriżulta minn proċedura ta' tindif mhux xierqa tal-ghodda.
- 11) Kuntatt ta' l-ghodda ma' kimiċi, jew hsara bħala riżultat ta' umdiċi jew korrużjoni.
- 12) Ghodod li għew modifikati jew miftuħa minn personal mhux awtorizzat.
- 13) Partijiet/komponenti miksura bħala riżultat ta' użu mhux xieraq.
- 14) Ghodod użati għall-kera.

Il-garanzija tkopri biss is-sostituzzjoni bla hlas tal-komponent li jipprezenta difett fil-manifattura jew hsara fil-materjal. F'każ ta' nuqqas ta' spare part speċifika l-kumpanija tirriżerva d-dritt li tissostitwixxi l-apparat elettriku b'mudell korrispondenti ieħor. Wara li l-proċeduri ta' garanzija kollha jkunu għew konklużi, il-perjodu ta' garanzija ta' l-apparat elettriku m'għandux jiġi estżi jew imġedded. Is-sostituzzjoni ta' spare part, flimkien mal-hlas tat-tiswija, hija koperta minn garanzija ta' sena ta' thaddim tajjeb, sakemm it-termini tal-garanzija jiġu sodisfatti. L-ispare parts jew l-apparati elettrici li jiġu sostitwiti jibqgħu fil-pussess tal-kumpanija tagħna. Rekwiziti, minbarra dawk imsemmija f'din il-formola ta' garanzija, dwar it-tiswija ta' apparat elettriku jew hsara tiegħu, ma japplikawx. Il-liġi Griega u r-regolamenti relattivi japplikaw għal din il-garanzija.

GARANTÍA

ES

Los aparatos eléctricos han sido fabricados según estrictos estándares establecidos por nuestra empresa, que están alineados con los respectivos estándares de calidad europeos. Los electrodomésticos de nuestra empresa cuentan con un período de garantía de 24 meses para uso no profesional y 12 meses para uso profesional. La garantía es válida a partir de la fecha de compra del producto. La prueba del derecho de garantía es el documento de compra del aparato (recibo de venta o factura). En ningún caso la empresa cubrirá el costo correspondiente de los repuestos y las respectivas horas de trabajo requeridas, salvo que se presente copia del documento de compra. En caso de que la reparación deba ser realizada por nuestro departamento de servicio, el costo del transporte (hacia y desde) corre enteramente a cargo del remitente (cliente). Los aparatos eléctricos deberán enviarse para su reparación a la empresa o a un taller autorizado en el modo y medio de transporte adecuado.

EXENCIONES Y RESTRICCIONES DE LA GARANTÍA:

- 1) Recambios que se desgastan naturalmente como consecuencia del uso (escobillas, cables, interruptores, estranguladores, etc.).
- 2) Aparatos eléctricos dañados como consecuencia del incumplimiento de las instrucciones del fabricante.
- 3) Aparatos eléctricos en mal estado.
- 4) Uso de accesorios inadecuados.
- 5) Aparatos eléctricos entregados gratuitamente a terceras entidades.
- 6) Daños por conexión eléctrica a tensión distinta a la indicada en la placa del aparato.
- 7) Conexión a una fuente de alimentación sin conexión a tierra.
- 8) Cambio en el voltaje actual.
- 9) Daños resultantes del uso de agua salada.
- 10) Daños o mal funcionamiento resultantes de un procedimiento de limpieza inadecuado del aparato.
- 11) Contacto del aparato eléctrico con productos químicos, o daños por humedad o corrosión.
- 12) Aparatos eléctricos que hayan sido modificados o abiertos por personal no autorizado.
- 13) Piezas/componentes rotos como consecuencia de un uso inadecuado.
- 14) Electrodomésticos usados en alquiler.

La garantía cubre únicamente la sustitución sin coste del componente que presente defecto de fabricación o fallo de material. En caso de falta de un recambio específico la empresa se reserva el derecho de sustituir el aparato eléctrico por otro modelo correspondiente. Una vez concluidos todos los procedimientos de garantía, el período de garantía del aparato eléctrico no se ampliará ni renovará. La sustitución de un repuesto, junto con el cargo de reparación, está cubierta por una garantía de buen funcionamiento de 1 año, siempre que se cumplan los términos de la garantía. Los repuestos o aparatos eléctricos sustituidos quedan en posesión de nuestra empresa. No se aplican requisitos distintos a los mencionados en este formulario de garantía con respecto a la reparación de aparatos eléctricos o daños a los mismos. La ley griega y las regulaciones relativas se aplican a esta garantía.

GARANCIJE

HR

Električni uređaji proizvedeni su prema strogim standardima koje je postavila naša tvrtka, a koji su usklađeni s odgovarajućim europskim standardima kvalitete. Električni uređaji naše tvrtke imaju jamstveni rok od 24 mjeseca za neprofesionalnu uporabu i 12 mjeseci za profesionalnu uporabu. Jamstvo vrijedi od datuma kupnje proizvoda. Dokaz prava iz jamstva je dokument o kupnji uređaja (račun ili račun). Ni pod kojim okolnostima tvrtka neće pokriti relevantne troškove rezervnih dijelova i odgovarajućih potrebnih radnih sati osim ako se ne predoči kopija dokumenta o kupnji. U slučaju da popravak mora obaviti naš servis, troškove prijevoza (do i od) u cijelosti snosi pošiljatelj (klijent). Električne uređaje potrebno je poslati na popravak u poduzeće ili u ovlaštenu radionicu odgovarajućim načinom i prijevoznim sredstvom.

IZUZEĆA I OGRANIČENJA JAMSTVA:

- 1) Rezervni dijelovi koji se prirodno istroše nakon uporabe (metla, kabeli, prekidači, stezne glave itd.).
- 2) Alati oštećeni kao rezultat nepoštivanja uputa proizvođača.
- 3) Loše održavani alati.
- 4) Upotreba nepravilnih maziva ili pribora.
- 5) Alati koji se besplatno daju trećim stranama.
- 6) Oštećenja zbog nepravilnog električnog priključka ili napona različitog od onog navedenog na pločici uređaja.
- 7) Priključak na nezemaljsko napajanje.
- 8) Neprihvatljiva fluktuacija napona.
- 9) Oštećenja nastala uporabom slane vode (npr. perilice rublja, pumpe).
- 10) Oštećenja ili kvarovi koji su posljedica nepravilnog postupka čišćenja uređaja.
- 11) Kontakt alata s kemikalijama ili oštećenja nastala vlagom ili korozijom.
- 12) Alati koje je modificiralo ili otvorilo neovlašteno osoblje.
- 13) Slomljeni dijelovi/komponente kao rezultat neprikladne uporabe.
- 14) Alati koji se koriste za iznajmljivanje.

Jamstvo pokriva samo besplatnu zamjenu komponente koja predstavlja grešku u proizvodnji ili grešku u materijalu. U slučaju nedostatka određenog rezervnog dijela tvrtka zadržava pravo zamjene električnog uređaja drugim odgovarajućim modelom. Nakon završetka svih jamstvenih postupaka, jamstveni rok električnog uređaja ne može se produžiti niti obnoviti. Zamjena rezervnog dijela, zajedno s troškovima popravka, pokrivena je 1-godišnjim jamstvom ispravnog rada, pod uvjetom da su ispunjeni uvjeti jamstva. Zamijenjeni rezervni dijelovi ili električni uređaji ostaju u vlasništvu naše tvrtke. Zahtjevi, osim onih navedenih u ovom obrascu jamstva, koji se odnose na popravak električnih uređaja ili njihovo oštećenje, ne vrijede. Grčki zakon i odgovarajući propisi primjenjuju se na ovo jamstvo.

GWARANCJA

PL

Urządzenia elektryczne zostały wyprodukowane według rygorystycznych norm ustalonych przez naszą firmę, które są zgodne z odpowiednimi europejskimi standardami jakości. Urządzenia elektryczne naszej firmy objęte są 24-miesięczną gwarancją w przypadku użytku nieprofesjonalnego i 12 miesięcy w przypadku użytku profesjonalnego. Gwarancja obowiązuje od daty zakupu produktu. Dowodem prawa gwarancyjnego jest dokument zakupu urządzenia (paragon lub faktura). W żadnym wypadku firma nie pokryje odpowiednich kosztów części zamiennych i odpowiednich wymaganych godzin pracy, chyba że przedstawiona zostanie kopia dokumentu zakupu. W przypadku konieczności wykonania naprawy przez nasz serwis, koszt transportu (do i z) w całości pokrywa nadawca (klient). Urządzenia elektryczne należy przelać do naprawy do firmy lub do autoryzowanego warsztatu odpowiednim sposobem i środkiem transportu.

WYŁĄCZENIA I OGRANICZENIA GWARANCJI:

- 1) Części zamienne, które zużywają się w sposób naturalny w wyniku użytkowania (szczotki, kable, przelączniki, uchwyty itp.).
- 2) Urządzenia elektryczne uszkodzone na skutek nieprzebrzegania instrukcji producenta.
- 3) Urządzenia elektryczne są źle konserwowane.
- 4) Używanie nieodpowiednich akcesoriów.
- 5) Urządzenia elektryczne przekazywane podmiotom trzecim nieodpłatnie.
- 6) Uszkodzenia spowodowane podłączeniem do prądu o napięciu innym niż wskazane na tabliczce urządzenia.
- 7) Podłączenie do nieuziemionego źródła zasilania.
- 8) Zmiana aktualnego napięcia.
- 9) Uszkodzenia powstałe na skutek używania słonej wody.
- 10) Uszkodzenia lub nieprawidłowe działanie wynikające z nieprawidłowej procedury czyszczenia urządzenia.
- 11) Kontakt urządzenia elektrycznego z chemikaliami lub uszkodzenia na skutek wilgoci lub korozji.
- 12) Urządzenia elektryczne, które zostały zmodyfikowane lub otwarte przez nieupoważniony personel.
- 13) Uszkodzone części/elementy w wyniku niewłaściwego użytkowania.
- 14) Sprzęt elektryczny używany do wynajmu.

Gwarancja obejmuje wyłącznie bezpłatną wymianę elementu wykazującego wadę produkcyjną lub wadę materiałową. W przypadku braku określonej części zamiennej firma zastrzega sobie prawo do wymiany urządzenia elektrycznego na inny, odpowiedni model. Po zakończeniu wszystkich procedur gwarancyjnych okres gwarancji na urządzenie elektryczne nie podlega przedłużeniu ani odnowieniu. Wymiana części zamiennej wraz z opłatą za naprawę objęta jest roczną gwarancją dobrego działania, pod warunkiem spełnienia warunków gwarancji. Wymienione części zamienne lub urządzenia elektryczne pozostają własnością naszej firmy. Nie obowiązują wymagania inne niż wymienione w niniejszym formularzu gwarancyjnym, dotyczące naprawy urządzeń elektrycznych lub ich uszkodzeń. Niniejsza gwarancja ma zastosowanie do greckiego prawa i odpowiednich przepisów.



The instructions manual is also available in digital format on our website
www.nikolaoutools.com. Find it by entering the product code in the Search "Q" field.

Μπορείτε να βρείτε τις οδηγίες χρήσης και σε ηλεκτρονική μορφή μέσω της ιστοσελίδας μας
www.nikolaoutools.com. Αναζητήστε τις με τον κωδικό προϊόντος στο πεδίο Αναζήτηση "Q".